



รายงานการเฝ้าระวังติดตามสถานการณ์น้ำ ๒๔ ชั่วโมง

ศูนย์ป้องกันวิกฤติน้ำ กรมทรัพยากรน้ำ กระทรวงทรัพยากรธรรมชาติและสิ่งแวดล้อม
โทรศัพท์ ๐ ๒๒๗๑ ๖๐๐๐ ต่อ ๖๔๔๕ โทรสาร ๐ ๒๒๙๘ ๖๖๒๙ <http://www.dwr.go.th>

รายงานฉบับที่ ๐๑๖/๒๕๖๒

เวลา ๑๕.๐๐ น.

วันที่ ๘ มกราคม ๒๕๖๒

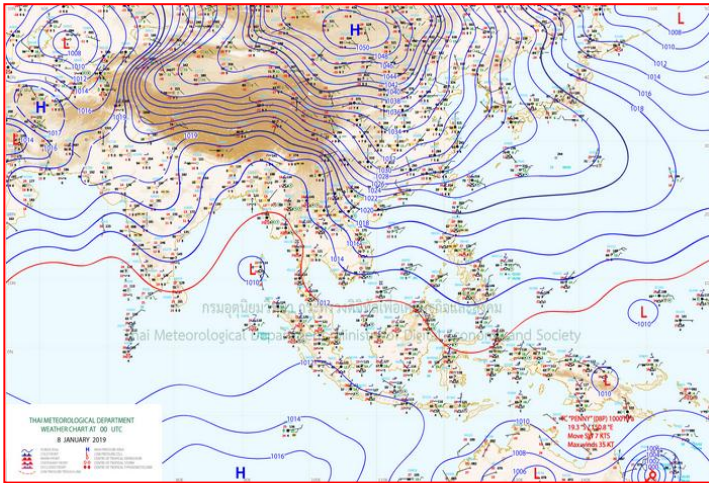
เรื่อง รายงานการเฝ้าระวังติดตามสถานการณ์น้ำ ๒๔ ชั่วโมง

เรียน รว.ทส. เลขาธิการ รว.ทส. ปท.ทส. รอง ปท.ทส. อทน. รอง อทน. และหน่วยงานที่เกี่ยวข้อง

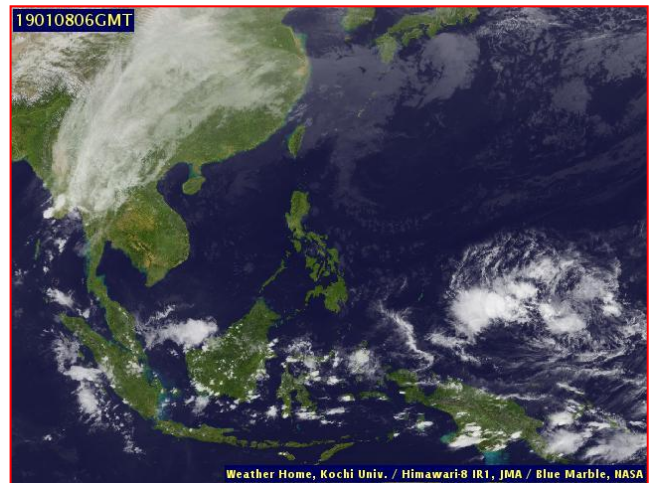
กรมทรัพยากรน้ำขอรายงานการเฝ้าระวังและติดตามสถานการณ์น้ำ ประจำวันที่ ๘ มกราคม ๒๕๖๒ ดังนี้

๑. สภาพอากาศ เวลา ๑๒.๐๐ น. (ที่มา: กรมอุตุนิยมวิทยา)

พยากรณ์อากาศ ๒๔ ชั่วโมงข้างหน้า ประเทศไทยตอนบนมีฝนฟ้าคะนองกับมีลมกระโชกแรงบางแห่ง โดยภาคเหนือจะมีฝนฟ้าคะนองมากกว่าบริเวณอื่น กับมีฝนตกหนักและมีลูกเห็บตกบางพื้นที่ ขอให้ประชาชนบริเวณภาคเหนือระวังอันตรายจากฝนตกหนักและลมกระโชกแรงไว้ด้วย สำหรับเกษตรกรควรเตรียมป้องกันและระวังความเสียหายที่จะเกิดขึ้นต่อผลผลิตทางการเกษตร ส่วนภาคใต้มีฝนน้อย

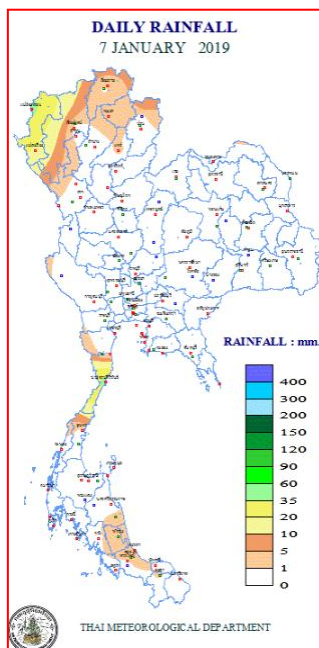


แผนที่อากาศ วันที่ ๘ ม.ค. ๒๕๖๒ เวลา ๐๗.๐๐ น.



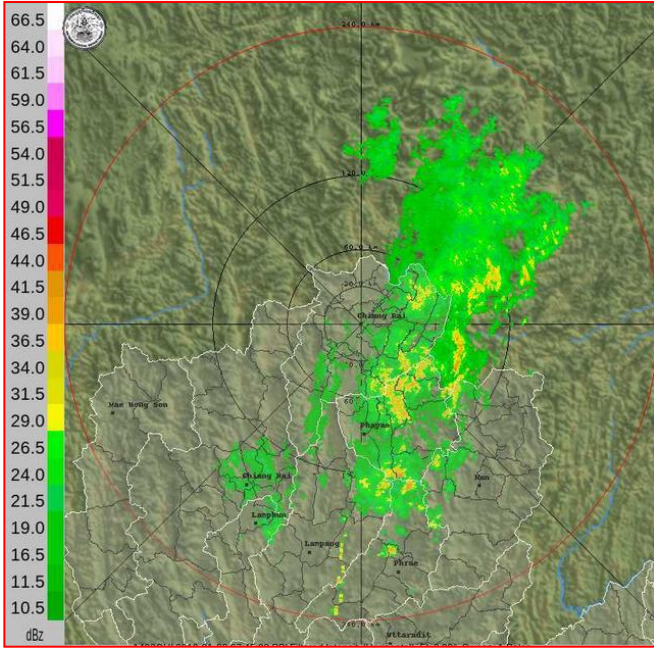
ภาพถ่ายดาวเทียม วันที่ ๘ ม.ค. ๒๕๖๒ เวลา ๑๓.๐๐ น.

ปริมาณฝนสะสม ณ เวลา ๐๗.๐๐ น. (เมื่อวาน) - ๐๗.๐๐ น. (วันนี้) (ที่มา: กรมอุตุนิยมวิทยา)

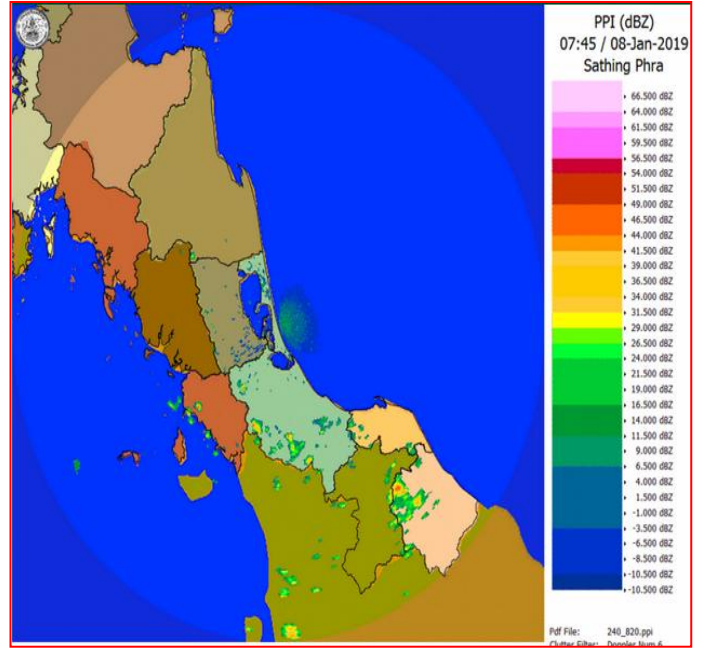


จุดตรวจวัด	ปริมาณฝน (มม.)
จ.ประจวบคีรีขันธ์	๔๐.๗
จ.แม่ฮ่องสอน	๓๙.๖
จ.แม่ฮ่องสอน (แม่สะเรียง)	๑๘.๓
จ.น่าน (ทุ่งช้าง)	๘.๒
จ.สงขลา (คอหงษ์ สกษ.)	๕.๖
จ.พัทลุง (สกษ.)	๔.๗
จ.แพร่	๑.๓

๓.เรดาร์ตรวจอากาศ ณ วันที่ ๘ มกราคม ๒๕๖๒ (ที่มา: กรมอุตุนิยมวิทยา)



สถานีเชียงราย เวลา ๑๔.๔๕ น.



สถานีสะทิงพระ จ.สงขลา เวลา ๑๔.๔๕ น.

จากเรดาร์ตรวจอากาศจะพบว่ามีกลุ่มเมฆฝนกระจายบริเวณพื้นที่ภาคเหนือ ภาคกลาง และภาคใต้ของประเทศไทย

๔.สถานการณ์น้ำในอ่างเก็บน้ำขนาดใหญ่ ณ วันที่ ๘ มกราคม ๒๕๖๒ (ที่มา: กรมชลประทาน)

สภาพน้ำในอ่างเก็บน้ำขนาดใหญ่ปริมาณน้ำในอ่างฯ ๕๓,๖๔๒ ล้าน ลบ.ม. คิดเป็นร้อยละ ๗๖ (ปริมาณน้ำใช้การได้ ๓๐,๐๘๙ ล้าน ลบ.ม. คิดเป็นร้อยละ ๖๔) ปริมาณน้ำในอ่างฯ เทียบกับปี ๒๕๖๑ (๕๗,๖๔๐ ล้าน ลบ.ม. คิดเป็นร้อยละ ๘๑) น้อยกว่าปี ๒๕๖๑ จำนวน ๓,๙๙๘ ล้าน ลบ.ม. ปริมาณน้ำไหลลงอ่างฯ จำนวน ๓๔.๗๙ ล้าน ลบ.ม. ปริมาณน้ำระบาย จำนวน ๑๐๔.๓๖ ล้าน ลบ.ม. สามารถรับน้ำได้อีก ๑๗,๒๘๕ ล้าน ลบ.ม.

อ่างเก็บน้ำ	ปริมาณน้ำในอ่าง		ปริมาณน้ำใช้การได้		ปริมาณน้ำไหลลงอ่าง		ปริมาณน้ำระบาย		ปริมาณน้ำรับได้อีก (ล้าน ม.³) (ความจุที่ รนส.- ปริมาณน้ำปัจจุบัน)
	ปริมาณ (ล้าน ม.³)	% น้ำเก็บกัก	ปริมาณ (ล้าน ม.³)	% น้ำใช้การ	วันนี้ (ล้าน ม.³)	เมื่อวาน (ล้าน ม.³)	วันนี้ (ล้าน ม.³)	เมื่อวาน (ล้าน ม.³)	
๑.ภูมิพล	๘,๘๓๗	๖๖	๕,๐๓๗	๕๒	๔.๕๘	๐.๖๒	๒๒.๐๐	๒๔.๐๐	๔,๖๒๕
๒.สิริกิติ์	๗,๒๓๔	๗๖	๔,๓๘๔	๖๖	๗.๖๔	๕.๖๑	๒๕.๐๐	๒๓.๐๐	๓,๔๐๖
๓.จุฬารัตน์	๑๒๐	๗๓	๘๓	๖๕	๐.๑๐	๐.๒๗	๐.๔๒	๐.๔๒	๘๗
๔.อุบลรัตน์	๗๖๕	๓๑	๑๘๔	๑๐	๑.๕๖	๐.๐๐	๐.๕๐	๐.๕๐	๑,๖๖๖
๕.ลำปาว	๑,๑๑๖	๕๖	๑,๐๑๖	๕๔	๐.๖๒	๐.๔๓	๔.๘๒	๔.๖๓	๑,๓๓๔
๖.สิรินธร	๑,๑๗๙	๖๐	๓๔๗	๓๑	๐.๐๐	๐.๐๐	๒.๙๐	๒.๑๗	๗๘๗
๗.ป่าสักชลสิทธิ์	๕๓๕	๕๖	๕๓๒	๕๖	๐.๓๐	๐.๓๐	๒.๑๘	๒.๑๘	๔๒๕
๘.ศรีนครินทร์	๑๖,๑๓๒	๙๑	๕,๘๖๗	๗๘	๕.๕๕	๔.๑๘	๑๑.๐๑	๑๑.๙๖	๒,๗๑๘
๙.วชิราลงกรณ์	๗,๑๘๗	๘๑	๔,๑๗๕	๗๑	๐.๐๐	๔.๑๑	๑๑.๐๓	๑๐.๐๗	๓,๘๑๓
๑๐.ขุนด่านปราการชล	๑๖๒	๗๒	๑๕๘	๗๒	๐.๐๑	๐.๐๔	๒.๕๔	๒.๕๔	๖๔
๑๑.รัชชประภา	๔,๖๙๕	๘๓	๓,๓๔๓	๗๘	๒.๖๓	๒.๐๙	๓.๗๙	๐.๐๐	๑,๙๒๕
๑๒.บางบาล	๑,๑๐๙	๗๖	๘๓๒	๗๑	๕.๑๒	๔.๙๔	๒.๑๔	๑.๙๖	๕๖๕

๕.สถานการณ์น้ำในประเทศ ณ วันที่ ๕ - ๘ มกราคม ๒๕๖๒ (ที่มา: กรมชลประทาน)

สถานี	แม่น้ำ	อำเภอ	จังหวัด	ระดับตลิ่ง (ม.รทก.)	ระดับน้ำ (ม.รทก.)				แนวโน้ม	เปรียบเทียบระดับตลิ่ง
					เสาร์	อาทิตย์	จันทร์	อังคาร		
					๕ ม.ค.	๖ ม.ค.	๗ ม.ค.	๘ ม.ค.		
P.๑	ปิง	เมือง	เชียงใหม่	๓.๗๐	๑.๒๓	๑.๔๐	๑.๓๔	๑.๓๙	เพิ่มขึ้น	-๒.๓๑
W.๑C	วัง	เมือง	ลำปาง	๕.๒๐	๐.๑๔	๐.๐๐	-๐.๒๑	๐.๓๑	เพิ่มขึ้น	-๔.๘๙
Y.๑๖	ยม	บางระกำ	พิษณุโลก	๗.๓๐	๐.๔๕	๐.๔๕	๐.๔๕	๐.๔๕	ทรงตัว	-๖.๘๓
N.๗A	น่าน	เมือง	พิจิตร	๙.๘๗	๓.๐๑	๒.๙๖	๒.๘๑	๒.๙๔	เพิ่มขึ้น	-๘.๒๔
C.๒	เจ้าพระยา	เมือง	นครสวรรค์	๒๖.๒๐	๑๘.๕๑	๑๘.๕๐	๑๘.๔๙	๑๘.๔๙	ทรงตัว	-๗.๗๑
C.๑๓	เจ้าพระยา	สรรพยา	ชัยนาท	๑๖.๓๔	๕.๗๘	๕.๗๘	๕.๗๘	๕.๖๔	ลดลง	-๑๐.๗
M.๖A	มูล	สตึก	บุรีรัมย์	๖.๐๐	๐.๐๔	๐.๐๕	๐.๐๓	๐.๐๒	ลดลง	-๕.๙๘
M.๗	มูล	เมือง	อุบลราชธานี	๗.๐๐	๒.๕๓	๒.๕๑	๒.๕๐	๒.๔๕	ลดลง	-๔.๕๕
M.๑๙๑	ลำตะคอง	เมือง	นครราชสีมา	๓.๐๐	๐.๙๖	๐.๘๐	๐.๙๔	๐.๘๙	เพิ่มขึ้น	-๒.๑๑
M.๖๙	ลำเชือก	โครงการพิเศษ	อุบลราชธานี	๗.๓๐	๕.๓๙	๕.๓๘	๕.๓๕	๕.๓๕	ทรงตัว	-๑.๙๕
X.๖๔	คลองท่าแซะ	ท่าแซะ	ชุมพร	๑๗.๑๓	๘.๓๐	๑๑.๙๙	๑๔.๓๐	๑๐.๗๓	ลดลง	-๖.๔
X.๑๔๙	คลองกลาย	นบพิตำ	นครศรีธรรมราช	๓๓.๙๖	๓๐.๑๒	๒๙.๓๒	๒๙.๑๑	๒๙.๐๒	ลดลง	-๔.๙๔
X.๒๗๔	แม่น้ำโก-ลก	แว้ง	นราธิวาส	๒๔.๑๘	๑๙.๐๘	๑๙.๐๘	๑๙.๒๗	๑๙.๐๖	ลดลง	-๕.๑๒
X.๓๗A	แม่น้ำตาปี	พระแสง	สุราษฎร์ธานี	๑๑.๗๐	๗.๗๓	๙.๔๗	๙.๙๗	๑๐.๓๔	เพิ่มขึ้น	-๐.๔๒

*** ยังไม่ได้รับรายงาน

สถานการณ์น้ำในพื้นที่ลุ่มน้ำโขง ณ วันที่ ๗ มกราคม ๒๕๖๒ (ที่มา: Mekong River Commission (MRC))

สถานี	ปริมาณฝน ๒๔ ชม. (มม)	ระดับอ้างอิง (ม.รทก.)	ระดับตลิ่ง (ม.)	ระดับน้ำ (ม.) ๗ ม.ค.	เปรียบเทียบระดับตลิ่ง	ระดับน้ำคาดการณ์ (ม.)			แนวโน้ม
						๘ ม.ค.	๙ ม.ค.	๑๐ ม.ค.	
อ.เชียงแสน จ.เชียงราย	๐.๐	๓๕๗.๑๑๐	๑๒.๘๐	๓.๖๙	-๙.๑๑	๓.๖๓	๓.๕๘	๓.๕๒	ลดลง
อ.เชียงคาน จ.เลย	๐.๐	๑๙๔.๑๑๘	๑๖.๐๐	๖.๑๔	-๙.๘๖	๕.๘๐	๕.๖๕	๕.๕๙	ลดลง
อ.เมือง จ.หนองคาย	๐.๐	๑๕๓.๖๔๘	๑๒.๒๐	๓.๑๖	-๙.๐๔	๒.๙๕	๒.๗๒	๒.๕๘	ลดลง
อ.เมือง จ.นครพนม	๐.๐	๑๓๐.๙๖๑	๑๒.๐๐	๒.๑๗	-๙.๘๓	๒.๔๑	๒.๔๘	๒.๓๘	เพิ่มขึ้น
อ.เมือง จ.มุกดาหาร	๐.๐	๑๒๔.๒๑๙	๑๒.๕๐	๒.๓๕	-๑๐.๑๕	๒.๔๐	๒.๕๓	๒.๕๘	เพิ่มขึ้น
อ.โขงเจียม จ.อุบลราชธานี	๐.๐	๘๙.๐๓๐	๑๔.๕๐	๒.๗๖	-๑๑.๗๔	๒.๘๒	๒.๙๘	๓.๒๐	เพิ่มขึ้น

***เนื่องจากปัจจุบันสถานการณ์น้ำน้อย MRC จึงมีการปรับปรุงข้อมูลเป็นรายสัปดาห์

๖.สถานการณ์เตือนภัย Early Warning ณ วันที่ ๘ มกราคม ๒๕๖๒ (ที่มา: สำนักวิจัย พัฒนาและอุทกวิทยา กรมทรัพยากรน้ำ)

[เวลา ๐๘.๐๐ น. - ๑๕.๐๐ น. (วันนี้)]

การแจ้งเตือน	สถานี	การแจ้งเตือน
เตือนสีแดง (อพยพ)	-	-
เตือนสีเหลือง (เตือนภัย)	บ้านป่าแดงใหม่ ตำบลยางฮอม อำเภอขุนตาล จังหวัดเชียงราย บ้านต้นปล้อง ตำบลบุญเรือง อำเภอเชียงของ จังหวัดเชียงราย บ้านหลวง ตำบลศรี้ง อำเภอเชียงของ จังหวัดเชียงราย บ้านเจดีย์ ตำบลป่าตาล อำเภอขุนตาล จังหวัดเชียงราย บ้านศรีดอนชัย ตำบลป่าแฉะ อำเภอป่าแดด จังหวัดเชียงราย บ้านม่วงชุม ตำบลศรี้ง อำเภอเชียงของ จังหวัดเชียงราย บ้านลู่ ตำบลศรีดอนชัย อำเภอเชียงของ จังหวัดเชียงราย บ้านกิวกาญจน์ ตำบลริมโขง อำเภอเชียงของ จังหวัดเชียงราย บ้านทุ่งจ้อ ตำบลป่าแป๋ อำเภอแม่แตง จังหวัดเชียงใหม่	ปริมาณฝนสะสม ๑๒ ชั่วโมง ๑๑๒.๐ มิลลิเมตร ปริมาณฝนสะสม ๑๒ ชั่วโมง ๑๐๔.๐ มิลลิเมตร ปริมาณฝนสะสม ๑๒ ชั่วโมง ๙๘.๐ มิลลิเมตร ปริมาณฝนสะสม ๑๒ ชั่วโมง ๙๘.๐ มิลลิเมตร ปริมาณฝนสะสม ๑๒ ชั่วโมง ๑๑๐.๕ มิลลิเมตร ปริมาณฝนสะสม ๑๒ ชั่วโมง ๑๐๖.๕ มิลลิเมตร ปริมาณฝนสะสม ๑๒ ชั่วโมง ๑๐๔.๐ มิลลิเมตร ปริมาณฝนสะสม ๑๒ ชั่วโมง ๙๗.๕ มิลลิเมตร ปริมาณฝนสะสม ๑๒ ชั่วโมง ๑๐๗.๕ มิลลิเมตร

เดือนสี่เขียว (เผ่าละว้า)	บ้านห้วยข่อยหล่อย ตำบลบ้านแซว อำเภอเชียงแสน จังหวัดเชียงราย	ปริมาณฝนสะสม ๑๒ ชั่วโมง ๘๖.๐ มิลลิเมตร
	บ้านตาดควัน ตำบลป่าซาง อำเภอเวียงเชียงรุ้ง จังหวัดเชียงราย	ปริมาณฝนสะสม ๑๒ ชั่วโมง ๘๒.๕ มิลลิเมตร
	บ้านหนองบัวคำ ตำบลเม็งราย อำเภอพญาเม็งราย จังหวัดเชียงราย	ปริมาณฝนสะสม ๑๒ ชั่วโมง ๘๖.๐ มิลลิเมตร
	บ้านบ่อแสง ตำบลแม่ต้า อำเภอพญาเม็งราย จังหวัดเชียงราย	ปริมาณฝนสะสม ๑๒ ชั่วโมง ๘๙.๐ มิลลิเมตร
	บ้านห้วยเอียน ตำบลเหล่ายาว อำเภอเวียงแก่น จังหวัดเชียงราย	ปริมาณฝนสะสม ๑๒ ชั่วโมง ๘๔.๕ มิลลิเมตร
	บ้านผาแดง ตำบลทุ่งฮั่ว อำเภอวังเหนือ จังหวัดลำปาง	ปริมาณฝนสะสม ๑๒ ชั่วโมง ๘๓.๕ มิลลิเมตร
	บ้านแม่แอบ ตำบลบ้านแซว อำเภอเชียงแสน จังหวัดเชียงราย	ปริมาณฝนสะสม ๑๒ ชั่วโมง ๘๒.๕ มิลลิเมตร

*** สำนักงานทรัพยากรน้ำภาคที่เกี่ยวข้องได้ดำเนินการแจ้งอาสาสมัครและเครือข่าย รวมถึงหน่วยงานที่เกี่ยวข้องในพื้นที่เสี่ยงภัยแล้ว

๗.สถานการณ์ธรณีพิบัติภัย ณ วันที่ ๗ มกราคม ๒๕๖๒ (ที่มา : กรมทรัพยากรธรณี)

เนื่องจากมรสุมตะวันออกเฉียงเหนือพัดปกคลุมอ่าวไทยและภาคใต้ และหย่อมความกดอากาศต่ำกำลังแรงที่อ่อนกำลังลงจากพายุดีเปรสชัน “ปาบึก” (PABUK) ปกคลุมบริเวณทะเลอันดามันตอนบน จะทำให้ภาคใต้ตอนบนฝนตกหนักในบางพื้นที่ ศูนย์ปฏิบัติการธรณีพิบัติภัย จึงได้ทำการเฝ้าระวังและติดตามสถานการณ์พิบัติภัยดินถล่มและน้ำป่าไหลหลาก เป็นพิเศษในพื้นที่เสี่ยงภัยจังหวัดเพชรบุรี ประจวบคีรีขันธ์ ชุมพร ระนอง สุราษฎร์ธานี และนครศรีธรรมราช ทั้งนี้จะทำการแจ้งเตือนอาสาสมัครเครือข่ายในพื้นที่เสี่ยงภัยต่อไป

๘.เหตุการณ์วิกฤตน้ำปัจจุบัน ณ วันที่ ๘ มกราคม ๒๕๖๒ [เวลา ๐๘.๐๐ น. - ๑๕.๐๐ น. (วันนี้)]

ไม่มีสถานการณ์

๙.สถานการณ์อุทกภัย ณ วันที่ ๘ มกราคม ๒๕๖๒ (ที่มา :กรมป้องกันและบรรเทาสาธารณภัย)

สถานการณ์กรณีพายุโซนร้อน “ปาบึก” (PABUK) ตั้งแต่วันที่ ๓ ม.ค. ๖๒ – ปัจจุบัน ได้อ่อนกำลังลงเป็นหย่อมความกดอากาศต่ำกำลังแรง และเคลื่อนตัวสู่ทะเลอันดามันแล้ว สำหรับผลกระทบที่เกิดขึ้นนอกเหนือจากพื้นที่ภาคใต้ ๑๔ จังหวัด และภาคกลางตอนล่าง ๒ จังหวัด คือ จังหวัดเพชรบุรี และประจวบคีรีขันธ์ จังหวัดที่ได้รับอิทธิพลของพายุดังกล่าวยังได้ส่งผลกระทบไปถึงภาคตะวันออกเฉียงเหนือและภาคกลางตอนล่างที่ติดชายฝั่งทะเลโดยมีสถานการณ์วาทภัย คลื่นลมแรง คลื่นสูงกว่าปกติและน้ำทะเลหนุนสูงเข้าสู่ชายฝั่งในพื้นที่จังหวัดระยอง จันทบุรี ชลบุรี ตราด สมุทรสาคร สมุทรสงคราม และสมุทรปราการ รวมทั้งสิ้น ๒๓ จังหวัด ๑๐๕ อำเภอ ๕๐๒ ตำบล ๓,๒๐๑ หมู่บ้าน ๑๓๓ ชุมชน ราษฎรได้รับผลกระทบ ๒๓๑,๖๐๖ ครัวเรือน ๗๔๖,๐๖๒ คน เสียชีวิต ๔ ราย (จ.นครศรีธรรมราช ๒ ราย จ.ปัตตานี ๒ ราย) บาดเจ็บ ๒ ราย (จ.ประจวบคีรีขันธ์) จุดอพยพ ๑๒๓ จุด ๓๓,๖๖๕ คน ยังคงเหลือจุดอพยพ รวม ๓ จุด ๓๓๕ คน (จ.นครศรีธรรมราช) บ้านเรือนเสียหายทั้งสิ้น ๑๐๗ หลัง บางส่วน ๑๑,๗๘๓ หลัง

สถานการณ์คลี่คลายแล้ว ๒๑ จังหวัด (ปัตตานี นราธิวาส สงขลา พัทลุง ระนอง ชุมพร กระบี่ ยะลา สตูล ภูเก็ต พังงา ตรัง เพชรบุรี ประจวบคีรีขันธ์ จันทบุรี ชลบุรี ตราด ระยอง สมุทรสาคร สมุทรสงคราม สมุทรปราการ)

ยังมีสถานการณ์ ๒ จังหวัด (นครศรีธรรมราช สุราษฎร์ธานี) ๓๖ อำเภอ ๒๒๑ ตำบล ๑,๘๑๕ หมู่บ้าน ประชาชนได้รับผลกระทบ ๑๙๔,๘๓๗ ครัวเรือน ๕๗๕,๔๗๗ คน

๑๐.การคาดหมายลักษณะอากาศ ๗ วันข้างหน้า (ระหว่างวันที่ ๘ - ๑๔ มกราคม ๒๕๖๒)

ในช่วงวันที่ ๘-๙ ม.ค. ๖๒ บริเวณภาคเหนือมีฝนฟ้าคะนอง ลมกระโชกแรง ลูกเห็บตก และฝนตกหนักเกิดขึ้นในระยะแรก หลังจากนั้นในช่วงวันที่ ๑๐-๑๑ ม.ค. ๖๒ อุณหภูมิจะลดลง ๒-๔ องศาเซลเซียส โดยมีอากาศเย็นถึงหนาว ส่วนในช่วงวันที่ ๑๒-๑๔ ม.ค. ๖๒ ภาคตะวันออกเฉียงเหนือ ภาคกลาง และภาคตะวันออกยังคงมีอากาศเย็นกับมีหมอกในตอนเช้า ส่วนภาคใต้ตอนล่างมีฝนตกหนักในช่วงวันที่ ๘-๙ ม.ค. ๖๒

๑๑.โครงการพัฒนาแหล่งน้ำ (สำนักอนุรักษ์และฟื้นฟูแหล่งน้ำ กรมทรัพยากรน้ำ ข้อมูล ณ วันที่ ๑๑ ธันวาคม ๒๕๖๑)

ลำดับที่	ชื่อโครงการ	พื้นที่ดำเนินการ				ความจุเก็บกัก (ล้าน ลบ.ม.)	ปริมาณปัจจุบัน (ล้าน ลบ.ม.)
		ตำบล	อำเภอ	จังหวัด	ลุ่มน้ำหลัก		
๑	โครงการอนุรักษ์ฟื้นฟูแหล่งน้ำห้วยไม้เต็ง		บ้านคา,สวนผึ้ง	ราชบุรี	แม่กลอง	วางท่อผันน้ำ	-
๒	โครงการอนุรักษ์ฟื้นฟูแหล่งน้ำหนองแขมหลวง	ต.แม่ปู	แม่พริก	ลำปาง	วัง	๒.๖๙	๐.๑๙
๓	โครงการอนุรักษ์ฟื้นฟูแหล่งน้ำทุ่งกระเด็น	เยี่ยปราสาท,ท่าโพธิ์, ทุ่งกระเด็น, ทุ่งตาด	หนองกี่	บุรีรัมย์	มูล	๘.๖๓	๔.๙๓
๔	โครงการอนุรักษ์ฟื้นฟูแหล่งน้ำบึงกิว (บึงจิว)	จางธานี,บึงนคร	จัวขบุรี	ร้อยเอ็ด	ชี	๔.๘๖	๓.๖๘
๕	โครงการอนุรักษ์ฟื้นฟูแหล่งน้ำหนองตีนดอย	สามเงา,ยกกระบัตร	สามเงา	ตาก	วัง	๕.๕๐	๕.๖๖
๖	โครงการอนุรักษ์ฟื้นฟูแหล่งน้ำหนองบัวพระเจ้าหลวง	เชิงดอย	ดอกสะเก็ด	เชียงใหม่	ปิง	๐.๔๕	๐.๔๕
๗	โครงการอนุรักษ์ฟื้นฟูแหล่งน้ำคลองพระปรัง		กบินทร์บุรี	ปราจีนบุรี	ปราจีนบุรี	ก่อสร้างฝาย	-
๘	โครงการอนุรักษ์ฟื้นฟูแหล่งน้ำหนองบัวลอย	แม่ยม	เมือง	แพร่	ยม	๒.๕๐	๒.๒๑
๙	โครงการอนุรักษ์ฟื้นฟูแหล่งน้ำคลองหลุมทองกลาง	สิงหนาท	ลาดบัวหลวง	พระนครศรีอยุธยา	เจ้าพระยา	-	-
๑๐	โครงการอนุรักษ์ฟื้นฟูแหล่งน้ำบึงสีไฟ		เมือง	พิจิตร	น่าน	๐.๖๐	๐.๕๑
๑๑	โครงการอนุรักษ์ฟื้นฟูแหล่งน้ำพื้นที่บางระกำ		บางระกำ	พิษณุโลก	ยม	๒.๐๑	๑.๑๕
๑๒	โครงการอนุรักษ์ฟื้นฟูแหล่งน้ำห้วยหลวง-หนองหายฯ		กุมภวาปี	อุดรธานี	ชี	๑๐๗.๘๗	๘๓.๒๑
๑๓	โครงการอนุรักษ์ฟื้นฟูแหล่งน้ำโครงการลำน้ำอิง		แม่ใจ,เมือง	พะเยา	โขง	๑.๐๓	๐.๖๘
๑๔	โครงการอนุรักษ์ฟื้นฟูแหล่งน้ำหนองลาดควาย	นาแต่	คำตากล้า	สกลนคร	โขง	๓.๔๕	๔.๕๓
๑๕	โครงการอนุรักษ์ฟื้นฟูแหล่งน้ำแจะแม (พื้นที่แก้มลิงบึงเชียงตึก)	แจะแม,ในเมือง	เมือง	อุบลราชธานี	มูล	๒.๐๐	๑.๒๖
	รวม					๑๔๑.๕๙	๑๐๘.๔๗

***มีการปรับปรุงข้อมูลราย ๒ สัปดาห์

๑๒.การช่วยเหลือเพื่อบรรเทาสถานการณ์ภัยแล้ง (กรมทรัพยากรน้ำ)

สรุปการสูบน้ำ และบริการน้ำดื่ม เพื่อช่วยเหลือสถานการณ์ภัยแล้งตั้งแต่ ๒๙ ตุลาคม - ๘ มกราคม พ.ศ. ๒๕๖๒

หน่วยงาน	จังหวัด	ปริมาณสูบน้ำ (ลบ.ม.)	ปริมาณแจกจ่ายน้ำ (ลิตร)	ประโยชน์ที่ได้รับ		
				อุปโภค-บริโภค		
				ครัวเรือน	ประชากร	พื้นที่
ภาค ๑	ลำปาง	๑,๐๐๐	๑๐๕,๐๑๙	๑๘๘	๑๒๒,๕๕๐	๕๐
	กำแพงเพชร	-	๖๘,๑๔๓	-	๕๓,๒๙๕	-
	เชียงราย	-	๓๘,๖๗๔	๓๒๖	๑๒๔,๕๑๓	-
	แม่ฮ่องสอน	-	๒๓,๙๕๖	๖๘	-	-
	เชียงใหม่	-	๕๑,๑๙๕	๙๒	-	-
ภาค ๒	นครสวรรค์	๖๔๒,๖๐๐	๑๒,๐๐๐	๓๒๐	-	๑,๔๐๐
	อุทัยธานี	๘๕๐,๕๐๐	-	-	-	๒,๐๐๐
	สิงห์บุรี	๕๕๐,๘๐๐	-	๑๕๐	๔๕๐	-
	ลพบุรี	๔๓๔,๑๖๐	-	๘๕๓	๒,๑๖๙	-
ภาค ๓	อุดรธานี	๒๗๙,๗๕๐	-	๓๔๙	๑,๖๒๐	๒,๒๐๐
ภาค ๔	ขอนแก่น	๗๕๐,๑๔๐	-	๑,๘๗๕	๗,๘๔๗	-
	มหาสารคาม	๒๘,๐๐๐	-	๘๘	๕๒๑	-
	ร้อยเอ็ด	๑๔๖,๘๐๐	-	๒๐๑	๘๐๐	-
ภาค ๕	บุรีรัมย์	๕๓๗,๒๐๐	-	๒,๕๗๑	๘,๘๑๔	-
	นครราชสีมา	๘๙๔,๒๕๐	-	๓,๒๓๖	๑๐,๘๘๙	-
ภาค ๖	ปราจีนบุรี	๒,๒๒๗,๒๐๐	-	๗๙๔	๒,๖๔๒	๖,๗๗๕
ภาค ๙	อุดรดิตถ์	-	๓๖๔,๐๐๐	๘๕๒	๒,๓๐๐	-
	สุโขทัย	๑๖,๐๘๘	-	๔๒๕	๑,๑๕๐	-
ภาค ๑๑	อุบลราชธานี	๖๔,๒๒๕	-	๕๐๗	๑,๘๓๕	-
		๗,๔๒๒,๗๑๓	๖๖๒,๙๘๗	๑๒,๘๙๕	๓๔๑,๓๙๕	๑๒,๔๒๕

๑๓.การช่วยเหลือเพื่อบรรเทาสถานการณ์อุทกภัย (กรมทรัพยากรน้ำ)

สรุปการสูบน้ำ และบริการน้ำดื่ม เพื่อช่วยเหลือสถานการณ์อุทกภัยตั้งแต่ ๒๙ ตุลาคม - ๘ มกราคม พ.ศ. ๒๕๖๒

หน่วยงาน	จังหวัด	ปริมาณสูบน้ำ (ลบ.ม.)	ปริมาณแจกจ่ายน้ำ (ลิตร)	ประโยชน์ที่ได้รับ		
				อุปโภค-บริโภค		
				ครัวเรือน	ประชากร	พื้นที่
ภาค ๗	เพชรบุรี	๙,๗๒๐	-	๒,๖๐๐	๑๑,๐๐๐	-
	นครปฐม	๒๔,๓๐๐	-	๑๕๐	๘๐๐	๑,๐๐๐
ภาค ๘	สงขลา	๓๓๕,๓๔๐	-	๒,๖๘๐	๖,๔๘๐	-
	พัทลุง	๑๐๖,๙๒๐	-	๙๘๓	๑,๑๓๔	-
	นครศรีธรรมราช	๓๒,๔๐๐	-	๘๓๖	-	-
ภาค ๑๐	ชุมพร	๔,๐๐๐	-	๓๕	๑๒๐	๑๕
	ภูเก็ต	๔,๘๐๐	-	๙๘๐	๔,๒๒๕	๕,๖๐๐
	สุราษฎร์ธานี	๑๒,๘๐๐	-	๓๐	๑๐๕	๑๕๐
		๕๓๐,๒๘๐	-	๘,๒๙๔	๒๓,๘๖๔	๖,๗๖๕

ความช่วยเหลือด้านการป้องกันวิกฤติน้ำ ของกรมทรัพยากรน้ำ
วันที่ ๔ มกราคม ๒๕๖๒

๑) สำนักงานทรัพยากรน้ำภาค ๙

๒) พื้นที่ดำเนินการ ดำเนินการสูบน้ำจากอ่างเก็บน้ำข่านากเข้าสระสาธารณะ เพื่อใช้ผลิตระบบประปาหมู่บ้านแบบผิวดิน
ขนาดใหญ่ในเขตพื้นที่ หมู่ที่๒ หมู่ที่๓ หมู่ที่๕ หมู่ที่๖ และหมู่ที่๗ ขององค์การบริหารส่วนตำบลนาอิน ตำบลนาอิน
อำเภอพิชัย จังหวัดอุตรดิตถ์

๓) ผลประโยชน์ที่คาดว่าจะได้รับ _____ ไร่ _____ ลูกบาศก์เมตร
๑,๑๐๕ ครัวเรือน ๕,๘๓๕ คน



ความช่วยเหลือด้านการป้องกันวิกฤติน้ำ ของกรมทรัพยากรน้ำ

วันที่ ๒๘ พฤศจิกายน ๒๕๖๑ - ๒ มกราคม ๒๕๖๒

๑) สำนักงานทรัพยากรน้ำภาค ๓

๒) พื้นที่ดำเนินการ ดำเนินการสูบน้ำจากโครงการอนุรักษ์ฟื้นฟูแหล่งน้ำหนองบ่อนกเป้า และลำน้ำห้วยหลวง เข้าพื้นที่
การเกษตรชาวบ้านท่าเสี้ยวหมู่ที่ ๗, ๘ และ ๑๓ ตำบลสร้างคอม จังหวัดอุดรธานี

๓) ผลประโยชน์ที่คาดว่าจะได้รับ ๒,๒๐๐ ไร่ ๒๗๙,๗๕๐ ลูกบาศก์เมตร
๓๔๙ ครัวเรือน คน



ความช่วยเหลือด้านการป้องกันวิกฤติน้ำ ของกรมทรัพยากรน้ำ
วันที่ ๒๔ - ๓๐ ธันวาคม ๒๕๖๑

๑) สำนักงานทรัพยากรน้ำภาค ๕

๒) พื้นที่ดำเนินการ ดำเนินการสูบน้ำจากลำชีไปยังสระน้ำของโครงการฟาร์มตัวอย่างตามพระราชดำรินในสมเด็จพระนางเจ้าฯ พระบรมราชินีนาถ บ้านกระเจา ตำบลลำควน อำเภอกะสัง จังหวัดบุรีรัมย์

๓) ผลประโยชน์ที่คาดว่าจะได้รับ ๓๐๐ ไร่ ๑๐๐,๐๐๐ ลูกบาศก์เมตร
๑๗๘ ครัวเรือน ๘๐๑ คน



ข้อมูลจาก : dwr.go.th

จึงเรียนมาเพื่อโปรดทราบ

นายสุวัฒน์ เปี่ยมปัจจัย
อธิบดีกรมทรัพยากรน้ำ