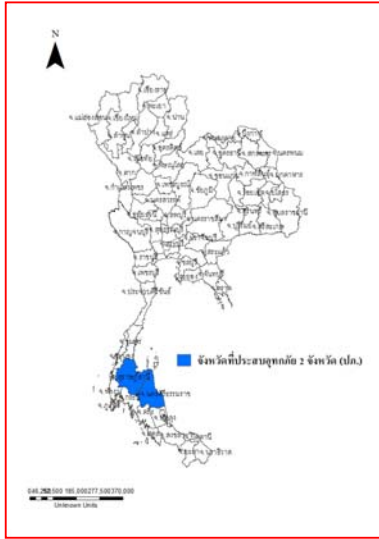




รายงานสถานการณ์น้ำ  
ศูนย์ป้องกันวิกฤติน้ำ กรมทรัพยากรน้ำ  
วันที่ ๙ มกราคม ๒๕๖๒

**สภาวะอากาศ** ประเทศไทยตอนบนจะมีอุณหภูมิสูงขึ้นกับมีหมอกในตอนเช้า และมีฝนฟ้าคะนองบางแห่ง ส่วนภาคใต้มีฝนลดลง สำหรับในช่วงวันที่ ๘-๙ ม.ค. ๖๒ บริเวณภาคเหนือจะมีฝนฟ้าคะนองและมีฝนตกหนักบางแห่ง กับมีลมกระโชกแรงและมีลูกเห็บตก บางพื้นที่ ขอให้ประชาชนบริเวณภาคเหนือระวังอันตรายจากฝนตกหนักและลมกระโชกแรงไว้ด้วย สำหรับเกษตรกรควรเตรียมป้องกันและระวังความเสียหายที่จะเกิดขึ้นต่อผลผลิตทางการเกษตร



**สถานการณ์น้ำ**

กรมอุตุนิยมวิทยา เผยภาคเหนือมีฝนลมกระโชก-ลูกเห็บตก ภาคใต้คลื่นทะเลอ่อนลง

**สถานการณ์น้ำต่างประเทศ**

(หมายเหตุ ข้อมูลข่าวจาก เดลินิวส์ ไอ เอ็น เอ็น.)

**สถานการณ์น้ำ**

ระดับน้ำในแม่น้ำโขง : MRC: Mekong River Commission ณ วันที่ ๓๑ ธันวาคม ๒๕๖๑

| สถานี                    | ระดับตลิ่ง | ระดับน้ำ<br>๒๔.๖.๖๑ | ระดับน้ำ<br>๓๑ ธ.ค.๖๑ | +สูงกว่าตลิ่ง<br>-ต่ำกว่าตลิ่ง | แนวโน้ม   |
|--------------------------|------------|---------------------|-----------------------|--------------------------------|-----------|
| อ.เชียงแสน จ.เชียงราย    | ๑๒.๘๐      | ๓.๐๒                | ๓.๑๙                  | -๙.๖๑                          | ลดลง      |
| อ.เชียงคาน จ.เลย         | ๑๖.๐๐      | ๖.๒๒                | ๕.๓๐                  | -๑๐.๗๐                         | เพิ่มขึ้น |
| อ.เมือง จ.หนองคาย        | ๑๒.๒๐      | ๓.๐๒                | ๒.๔๗                  | -๙.๗๓                          | ลดลง      |
| อ.เมือง จ.นครพนม         | ๑๒.๐๐      | ๒.๒๑                | ๒.๔๐                  | -๙.๖๐                          | ลดลง      |
| อ.เมือง จ.มุกดาหาร       | ๑๒.๕๐      | ๒.๕๒                | ๒.๖๙                  | -๙.๘๑                          | ลดลง      |
| อ.โขงเจียม จ.อุบลราชธานี | ๑๔.๕๐      | ๒.๙๒                | ๓.๐๖                  | -๑๑.๔๔                         | เพิ่มขึ้น |

หมายเหตุ : ระดับ (รสม.) ข้อมูลจาก <http://www.dwr.go.th>

**ระดับน้ำ-ลุ่มน้ำเสาบสงขลา** ลุ่มน้ำทะเลสาบสงขลา ปัจจุบันสถานการณ์น้ำในลำน้ำโดยทั่วไปอยู่ในภาวะปกติ (ระดับน้ำต่ำกว่าระดับตลิ่งต่ำสุด) สถานการณ์น้ำในลำน้ำส่วนใหญ่เพิ่มขึ้น เนื่องจากอิทธิพลของ พายุโซนร้อน “ปาบึก” (PABUK) ที่จะทำให้มีฝนตกเป็นบริเวณกว้าง และมีฝนตกหนักถึงหนักมากหลายพื้นที่ (ข้อมูลวันที่ ๔ ม.ค.๒๕๖๒ ที่มา กรมชลประทาน) สถานีคลองลำ อ.ศรีนครินทร์ จ.พัทลุง สถานีคลองนุ้ย อ.เมือง จ.พัทลุง สถานีคลองหวัะ อ.หาดใหญ่ จ.สงขลา สถานีคลองอู่ตะเภา อ.สะเดา จ.สงขลา สถานีคลองอู่ตะเภา อ.คลองหอยโข่ง จ.สงขลา สถานีคลองอู่ตะเภา อ.หาดใหญ่ จ.สงขลา วัดปริมาณน้ำได้ ๒๘.๐๕ - ๒๒.๗๐ ๒๘.๘๕ ๓๕.๐๐ ๓๔.๗๕ เมตร

สถานีตรวจวัดระดับน้ำ (CCTV) ณ วันที่ ๒ มกราคม ๒๕๖๒ การตรวจวัดระดับน้ำจากกล้อง (CCTV) ระดับน้ำส่วนใหญ่ อยู่ในเกณฑ์ปกติ

| ลำดับที่ | จังหวัด           | สถานที่<br>ตั้งกล้อง                       | แม่น้ำ/<br>คูน้ำ                | วิกฤติ        | วิกฤติ       | ระดับน้ำ (ม.รทก.) |            |           | สถานการณ์ | หมายเหตุ |
|----------|-------------------|--|---------------------------------|---------------|--------------|-------------------|------------|-----------|-----------|----------|
|          |                   |  |                                 | น้ำแห้ง       | น้ำท่วม      | พ.ศ.2561          |            |           |           |          |
|          |                   |  |                                 | ระดับน้อยกว่า | ระดับมากกว่า | 29 ธ.ค. 62        | 30 ธ.ค. 62 | 1 ม.ค. 62 |           |          |
| 1        | จ.แพร่            | สะพานมหาโพธิ์ อ.เมือง                      | ยม                              | 143.18        | 152.33       | 144.20            | 144.20     | 144.40    | น้ำปกติ   | ↑        |
| 2        | จ.สุโขทัย         | สะพานศรีสังขาลัย อ.เมือง                   | ยม                              | 60.14         | 71.78        | N/A               | N/A        | N/A       | น้ำปกติ   | ↔        |
| 3        | จ.สุโขทัย         | สะพานพระเมธยา อ.เมือง                      | ยม                              | 42.48         | 48.59        | 43.45             | 43.35      | 43.25     | น้ำปกติ   | ↓        |
| 4        | จ.พิษณุโลก        | สะพานบางระกำ อ.บางระกำ                     | ยม                              | 31.73         | 37.23        | N/A               | N/A        | N/A       | น้ำปกติ   | ↔        |
| 5        | จ.พิจิตร          | สะพานโพทะเล อ.โพทะเล                       | ยม                              | 22.58         | 30.63        | 24.40             | 24.40      | 24.60     | น้ำปกติ   | ↑        |
| 6        | จ.พิษณุโลก        | ไนท์บาซาร์ อ.เมือง                         | น่าน                            | 37.33         | 45.04        | N/A               | N/A        | N/A       | น้ำปกติ   | ↔        |
| 7        | จ.นครสวรรค์       | วัดเกษไชโยเหนือ อ.ชุมแสง                   | น่าน                            | 18.73         | 25.60        | N/A               | N/A        | N/A       | น้ำปกติ   | ↔        |
| 8        | จ.นครสวรรค์       | บ้านทับกฤช อ.ชุมแสง (ทับกฤชใต้)            | น่าน                            | -             | 26.16        | N/A               | N/A        | N/A       | น้ำปกติ   | ↔        |
| 9        | จ.อุตรดิตถ์       | สะพานท่าเสา อ.เมือง                        | น่าน                            | 49.22         | 56.91        | 55.38             | 55.60      | 55.25     | น้ำปกติ   | ↓        |
| 10       | จ.น่าน            | สะพานนครนันทพัฒนา อ.เมือง                  | น่าน                            | 192.17        | 197.73       | N/A               | N/A        | N/A       | น้ำปกติ   | ↔        |
| 11       | จ.พิจิตร          | สะพานเสวยนิคม อ.บางมูลนาก                  | น่าน                            | 18.19         | 27.23        | N/A               | N/A        | N/A       | น้ำปกติ   | ↔        |
| 12       | จ.พิษณุโลก        | สะพานสุพรรณกสิยา อ.เมือง                   | น่าน                            | 33.98         | 44.52        | 37.05             | 37.10      | 37.00     | น้ำปกติ   | ↓        |
| 13       | จ.อุตรธานี        | สถานีวิทยหลวง อ.เมือง                      | โขง                             | -             | -            | N/A               | N/A        | N/A       | น้ำปกติ   | ↔        |
| 14       | จ.เลย             | สถานีแม่น้ำเลย อ.เมือง                     | โขง                             | -             | -            | 230.20            | 230.20     | 230.20    | น้ำปกติ   | ↔        |
| 15       | จ.เชียงราย        | สถานีห้วยฝาย อ.แม่สาย                      | แม่สาย/โขง                      | 395.79        | 396.50       | N/A               | N/A        | N/A       | น้ำปกติ   | ↔        |
| 16       | จ.หนองคาย         | สง.สวนอุทกหนองคาย อ.เมือง                  | โขง                             | 157.85        | 166.70       | N/A               | N/A        | N/A       | น้ำปกติ   | ↔        |
| 17       | จ.หนองคาย         | วัดทุ่งธาตุ อ.โพนพิสัย                     | ห้วยหลวง/โขงอีสาน               | 150.50        | 159.43       | N/A               | N/A        | N/A       | น้ำปกติ   | ↔        |
| 18       | จ.นครพนม          | บ้านคาสปากน้ำ อ.ท่าอุเทน                   | น้ำสงคราม/โขงอีสาน              | 133.42        | 141.02       | N/A               | N/A        | N/A       | น้ำปกติ   | ↔        |
| 19       | จ.นครราชสีมา      | ร.ร.เทศบาล 4 อ.เมือง                       | ลำตะคอง/มูล                     | 174.60        | 178.00       | 176.60            | 176.60     | 176.50    | น้ำปกติ   | ↓        |
| 20       | จ.บุรีรัมย์       | สตีก อ.สตีก                                | มูล                             | 123.13        | 128.76       | 124.60            | 124.60     | 124.60    | น้ำปกติ   | ↔        |
| 21       | จ.สิงห์บุรี       | เชิงสะพานสิงห์บุรี อ.เมือง                 | เจ้าพระยา                       | 3.45          | 11.50        | 2.15              | 2.20       | 2.30      | น้ำปกติ   | ↑        |
| 22       | จ.อ่างทอง         | บ้านยามณี อ.โพธิ์ทอง                       | เจ้าพระยา                       | -             | 9.11         | N/A               | N/A        | N/A       | น้ำปกติ   | ↔        |
| 23       | จ.พระนครศรีอยุธยา | บ้านป้อม อ.พระนครศรีอยุธยา                 | เจ้าพระยา                       | -             | -            | N/A               | N/A        | N/A       | น้ำปกติ   | ↔        |
| 24       | จ.พระนครศรีอยุธยา | อ.เสนา                                     | น้อย/เจ้าพระยา                  | 2.00          | 5.00         | 0.50              | 0.50       | 1.05      | น้ำปกติ   | ↑        |
| 25       | จ.อุทัยธานี       | เชิงสะพานสิริกิติ์ อ.เมือง                 | สะแกกรัง                        | 15.16         | 19.90        | 5.60              | 5.70       | 5.85      | น้ำปกติ   | ↑        |
| 26       | จ.อุทัยธานี       | อุทัยใหม่ อ.เมือง                          | สะแกกรัง                        | -             | -            | 15.70             | 15.80      | 15.95     | น้ำปกติ   | ↑        |
| 27       | จ.พระนครศรีอยุธยา | สะพานสิริกิติ์ อ.พระนครศรีอยุธยา           | เจ้าพระยา                       | -             | -            | -1.00             | -1.00      | -0.50     | น้ำปกติ   | ↓        |
| 28       | จ.สมุทรปราการ     | สะพานข้ามแม่น้ำท่าจีน 3 อ.เมือง            | ท่าจีน                          | -5.11         | 0.57         | 0.66              | 0.31       | -0.04     | น้ำปกติ   | ↓        |
| 29       | จ.นครปฐม          | สะพานบุญรัตนาราม อ.สามพราน                 | ท่าจีน                          | -5.59         | -0.30        | 0.98              | 0.98       | 0.98      | น้ำปกติ   | ↔        |
| 30       | จ.นครปฐม          | สะพานหลวงพ่อบึง อ.นครไชยศรี                | ท่าจีน                          | -3.16         | 2.21         | 0.51              | 0.51       | 0.71      | น้ำปกติ   | ↑        |
| 31       | จ.นครปฐม          | สะพานข้ามแม่น้ำท่าจีน ทางหลวง 306 อ.บางเลน | ท่าจีน                          | -4.57         | 0.21         | -0.94             | -0.94      | -0.74     | น้ำปกติ   | ↑        |
| 32       | จ.สุพรรณบุรี      | สะพานวัดพระรูป อ.เมือง                     | ท่าจีน                          | -1.26         | 2.75         | -0.06             | -0.11      | 0.40      | น้ำปกติ   | ↑        |
| 33       | จ.สุพรรณบุรี      | สะพานข้ามแม่น้ำท่าจีน ทางหลวง 306 อ.บางเลน | ท่าจีน                          | 1.55          | 5.18         | N/A               | N/A        | N/A       | น้ำปกติ   | ↔        |
| 34       | จ.ชัยนาท          | สะพานสามารามท่าโบสถ์ อ.หันคา               | ท่าจีน                          | 10.69         | 12.83        | 11.82             | 11.82      | 11.82     | น้ำปกติ   | ↔        |
| 35       | จ.ฉะเชิงเทรา      | เชิงสะพานฉะเชิงเทรา อ.เมือง                | บางปะกง                         | -0.01         | 1.90         | N/A               | N/A        | N/A       | น้ำปกติ   | ↔        |
| 36       | จ.จันทบุรี        | ตรังข้ามวัดจันทร์นาราม อ.เมือง             | จันทบุรี/ชายฝั่งทะเลตะวันออก    | 0.20          | 3.73         | N/A               | N/A        | N/A       | น้ำปกติ   | ↔        |
| 37       | จ.ประจวบคีรีขันธ์ | ร.ร.บึงบางสะพาน อ.บางสะพาน                 | คลองบางสะพาน/ชายฝั่งทะเลตะวันตก | -             | 3.30         | N/A               | N/A        | N/A       | น้ำปกติ   | ↔        |
| 38       | จ.สงขลา           | สถานีคลองอู่ตะเภา อ.หาดใหญ่                | ทะเลสาบสงขลา                    | -             | -            | 1.20              | 0.70       | 0.80      | น้ำปกติ   | ↑        |
| 39       | จ.พัทลุง          | สถานีคลองทะเลน้อย อ.ตะโหมด                 | ทะเลสาบสงขลา                    | -             | -            | N/A               | N/A        | N/A       | น้ำปกติ   | ↔        |
| 40       | จ.พัทลุง          | สถานีลำปำ อ.เมือง                          | ทะเลสาบสงขลา                    | -             | -            | -0.10             | -0.10      | -0.10     | น้ำปกติ   | ↔        |
| 41       | จ.เชียงราย        | อุทกวิทยาเชียงใหม่ อ.เชียงแสน              | -                               | -             | -            | N/A               | N/A        | N/A       | น้ำปกติ   | ↔        |
| 42       | จ.เลย             | สถานีแม่น้ำโขง (MRC) เชียงแสน อ.เชียงแสน   | โขง                             | -             | -            | 5.40              | 5.40       | 5.30      | น้ำปกติ   | ↓        |
| 43       | จ.อุบลราชธานี     | สถานีแม่น้ำโขง (MRC) โขงสิม อ.โขงสิม       | -                               | -             | -            | N/A               | N/A        | N/A       | น้ำปกติ   | ↔        |
| 44       | จ.นครสวรรค์       | บ้านบางแก้ว อ.บรรพตพิสัย                   | ปิง-วัง-สะแกกรัง-ป่าสัก         | -             | -            | 37.77             | 37.77      | 37.77     | น้ำปกติ   | ↔        |
| 45       | จ.ตาก             | บ้านปากอ้อยห้วยจี่ อ.บ้านตาก               | ปิง-วัง-สะแกกรัง-ป่าสัก         | -             | -            | 117.87            | 117.87     | 117.87    | น้ำปกติ   | ↔        |
| 46       | จ.เพชรบูรณ์       | บ้านจางวาง อ.หล่มสัก                       | ปิง-วัง-สะแกกรัง-ป่าสัก         | -             | -            | 130.10            | 130.00     | 129.70    | น้ำปกติ   | ↓        |
| 47       | จ.เพชรบูรณ์       | แม่น้ำป่าสักที่ อ.เมืองเพชรบูรณ์           | ปิง-วัง-สะแกกรัง-ป่าสัก         | -             | -            | 110.80            | 110.80     | 110.80    | น้ำปกติ   | ↔        |
| 48       | จ.สระบุรี         | แม่น้ำป่าสักที่ อ.เสาไห้                   | ปิง-วัง-สะแกกรัง-ป่าสัก         | -             | -            | 6.80              | 6.80       | 7.00      | น้ำปกติ   | ↑        |
| 49       | จ.สระบุรี         | แม่น้ำป่าสักที่ อ.แก่งคอย                  | ปิง-วัง-สะแกกรัง-ป่าสัก         | -             | -            | 7.53              | 7.63       | 7.38      | น้ำปกติ   | ↓        |

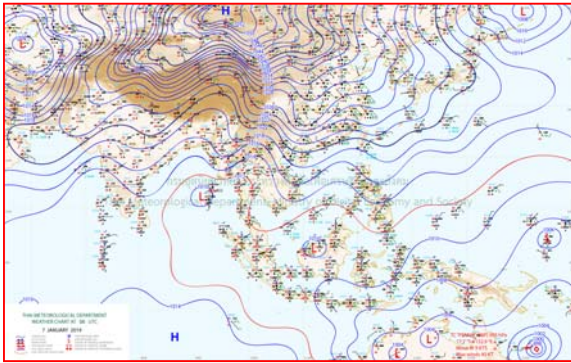


ปริมาณน้ำฝนสูงสุด (มม.)

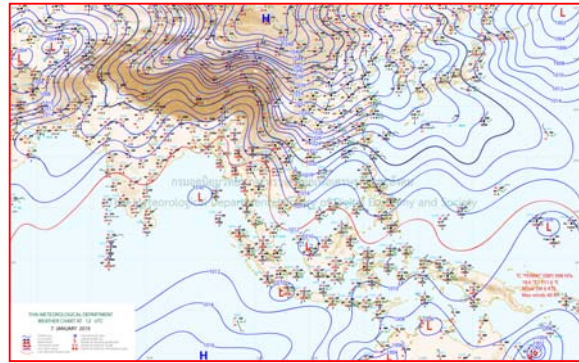
| จังหวัด           | ๓ ม.ค.๖๒ | ๔ ม.ค.๖๒ | ๕ ม.ค.๖๒ | ๖ ม.ค.๖๒ | ๗ ม.ค.๖๒ |
|-------------------|----------|----------|----------|----------|----------|
| จ.นครนายก         | -        | -        | -        | -        | -        |
| จ.ปราจีนบุรี      | -        | -        | -        | -        | -        |
| จ.สระแก้ว         | -        | -        | -        | -        | -        |
| จ.ฉะเชิงเทรา      | -        | -        | -        | -        | -        |
| จ.ชลบุรี          | -        | ๐.๗      | ๐.๙      | -        | -        |
| จ.ระยอง           | -        | ๑.๐      | ๐.๒      | -        | ๐.๕      |
| จ.จันทบุรี        | -        | -        | -        | -        | -        |
| จ.ตราด            | -        | ๐.๔      | -        | -        | -        |
| จ.เพชรบุรี        | -        | ๐.๘      | ๘.๐      | -        | -        |
| จ.ประจวบคีรีขันธ์ | -        | ๕.๕      | ๓๖.๙     | ๑๘.๐     | ๔๐.๗     |
| จ.ชุมพร           | -        | ๘๕.๐     | ๑๔๐.๔    | ๑๐.๐     | ๐.๖      |
| จ.สุราษฎร์ธานี    | ๑๔.๘     | ๑๖๐.๐    | ๓๐.๔     | -        | -        |
| จ.นครศรีธรรมราช   | ๙๑.๖     | ๓๐๙.๓    | ๖๐.๕     | ๖๐.๕     | ๑๐.๐     |
| จ.พัทลุง          | ๗๓.๐     | ๗๒.๐     | ๓๕.๐     | ๑๐.๐     | ๑๐.๐     |
| จ.สงขลา           | ๑๗๒.๕    | ๙๕.๘     | ๑.๒      | ๔.๓      | ๖.๘      |
| จ.ปัตตานี         | ๒๓๘.๒    | ๖.๒      | ๔๑.๑     | ๑๘.๔     | ๔.๒      |
| จ.ยะลา            | ๑๖๔.๑    | ๐.๒      | -        | ๑๐.๑     | ๑.๒      |
| จ.นราธิวาส        | ๑๓๗.๖    | ๐.๒      | ๑๕๕.๐    | ๓๑.๒     | ๙.๒      |
| จ.ระนอง           | -        | ๒๓.๘     | ๑๖.๑     | -        | -        |
| จ.พังงา           | -        | ๔๔.๙     | ๒.๕      | -        | -        |
| จ.กระบี่          | ๑.๒      | ๕๑.๔     | ๑๒.๔     | -        | -        |
| จ.ภูเก็ต          | -        | ๕๔.๙     | ๑๔.๐     | -        | -        |
| จ.ตรัง            | ๑๘.๑     | ๒๔.๑     | ๑.๗      | -        | -        |
| จ.สตูล            | ๒๔.๘     | ๒๘.๔     | ๐.๘      | -        | -        |



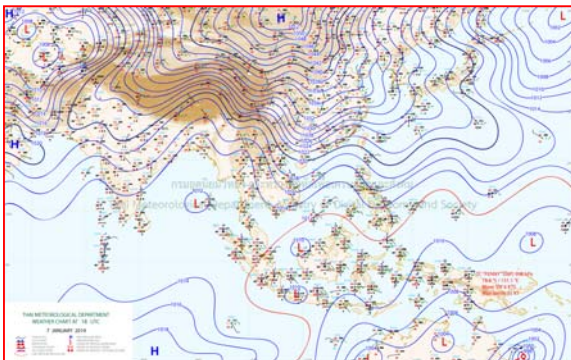
# แผนที่อากาศ



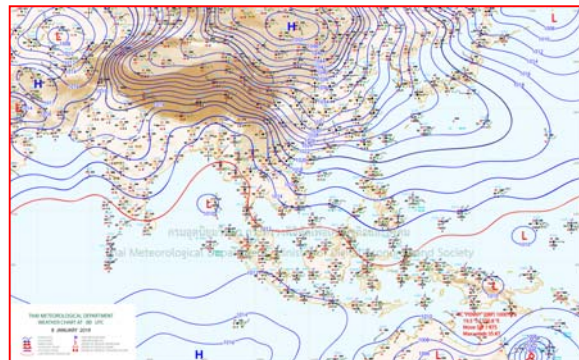
๗ ม.ค.๖๒ เวลา ๑๓:๐๐ น. ๑



๗ ม.ค.๖๒ เวลา ๑๕:๐๐ น. ๒



๘ ม.ค.๖๒ เวลา ๑:๐๐ น. ๓



๘ ม.ค.๖๒ เวลา ๗:๐๐ น. ๔





## เหนือมีฝนลมกระโชก-ลูกเห็บตก ใต้คลื่นทะเลอ่อนลง

กรมอุตุนิยมวิทยา พยากรณ์อากาศ ๒๔ ชั่วโมงข้างหน้า ประเทศไทยตอนบนจะมีอุณหภูมิสูงขึ้นกับมีหมอกในตอนเช้า และมีฝนฟ้าคะนองบางแห่ง ส่วนภาคใต้มีฝนลดลง สำหรับในช่วงวันที่ ๘-๙ ม.ค. ๖๒ บริเวณภาคเหนือจะมีฝนฟ้าคะนอง และมีฝนตกหนักบางแห่ง กับมีลมกระโชกแรงและมีลูกเห็บตกบางพื้นที่ ขอให้ประชาชนบริเวณภาคเหนือระวังอันตรายจากฝนตกหนักและลมกระโชกแรงไว้ด้วย สำหรับเกษตรกรควรเตรียมป้องกันและระวังความเสียหายที่จะเกิดขึ้นต่อผลผลิตทางการเกษตร พยากรณ์อากาศสำหรับประเทศไทยตั้งแต่เวลา ๐๖:๐๐ วันนี้ ถึง ๐๖:๐๐ วันพรุ่งนี้.

ภาคเหนือ อากาศเย็นกับมีหมอกในตอนเช้า โดยมีฝนฟ้าคะนอง ร้อยละ ๔๐ ของพื้นที่กับมีลมกระโชกแรงและมีลูกเห็บตก บางแห่ง ส่วนมากบริเวณจังหวัดแม่ฮ่องสอน เชียงใหม่ เชียงราย ลำพูน ลำปาง พะเยา แพร่ และน่าน อุณหภูมิต่ำสุด ๑๙-๒๒ องศาเซลเซียส อุณหภูมิสูงสุด ๓๐-๓๔ องศาเซลเซียส สำหรับบริเวณยอดดอยมีอากาศหนาวถึงหนาวจัด อุณหภูมิต่ำสุด ๙-๑๕ องศาเซลเซียส ลมตะวันตก ความเร็ว ๑๕-๓๐ กม./ชม.

ภาคตะวันออกเฉียงเหนือ อากาศเย็นกับมีหมอกในตอนเช้า โดยมีฝนเล็กน้อยบางแห่ง อุณหภูมิต่ำสุด ๒๐-๒๔ องศาเซลเซียส อุณหภูมิสูงสุด ๓๓-๓๕ องศาเซลเซียส สำหรับบริเวณยอดดอยมีอากาศหนาว อุณหภูมิต่ำสุด ๑๐-๑๖ องศาเซลเซียส ลมตะวันออกเฉียงเหนือ ความเร็ว ๑๕-๓๐ กม./ชม.

ภาคกลาง มีเมฆเป็นส่วนมากกับมีหมอกในตอนเช้า โดยมีฝนฟ้าคะนอง ร้อยละ ๒๐ ของพื้นที่ ส่วนมากบริเวณจังหวัดราชบุรี กาญจนบุรี และสุพรรณบุรี อุณหภูมิต่ำสุด ๒๒-๒๓ องศาเซลเซียส อุณหภูมิสูงสุด ๓๒-๓๔ องศาเซลเซียส ลมตะวันออกเฉียงใต้ ความเร็ว ๑๕-๓๐ กม./ชม.

ภาคตะวันออก มีเมฆเป็นส่วนมากกับมีหมอกในตอนเช้า โดยมีฝนฟ้าคะนอง ร้อยละ ๑๐ ของพื้นที่ ส่วนมากบริเวณจังหวัดชลบุรี ระยอง จันทบุรี และตราด อุณหภูมิต่ำสุด ๒๓-๒๕ องศาเซลเซียส อุณหภูมิสูงสุด ๓๒-๓๔ องศาเซลเซียส ลมตะวันออกเฉียงใต้ ความเร็ว ๑๕-๓๕ กม./ชม. ทะเลมีคลื่นสูง ๑-๒ เมตร

ภาคใต้ (ฝั่งตะวันออก) มีฝนฟ้าคะนอง ร้อยละ ๒๐ ของพื้นที่ ส่วนมากบริเวณจังหวัดเพชรบุรี ประจวบคีรีขันธ์ และชุมพร อุณหภูมิต่ำสุด ๒๓-๒๖ องศาเซลเซียส อุณหภูมิสูงสุด ๓๐-๓๒ องศาเซลเซียส ลมตะวันออกเฉียงใต้ ความเร็ว ๑๕-๓๕ กม./ชม. ทะเลมีคลื่นสูง ๑-๒ เมตร ห่างฝั่งมีคลื่นสูงประมาณ ๒ เมตร

ภาคใต้ (ฝั่งตะวันตก) มีฝนฟ้าคะนอง ร้อยละ ๑๐ ของพื้นที่ ส่วนมากบริเวณจังหวัดระนอง พังงา และกระบี่ อุณหภูมิต่ำสุด ๒๓-๒๖ องศาเซลเซียส อุณหภูมิสูงสุด ๓๒-๓๔ องศาเซลเซียส ลมตะวันออกเฉียงใต้ ความเร็ว ๑๕-๓๕ กม./ชม. ทะเลมีคลื่นสูง ๑-๒ เมตร บริเวณที่มีฝนฟ้าคะนองคลื่นสูงประมาณ ๒ เมตร

กรุงเทพมหานครและปริมณฑล มีเมฆเป็นส่วนมากกับมีหมอกในตอนเช้า โดยมีฝนเล็กน้อยบางแห่ง อุณหภูมิต่ำสุด ๒๓-๒๔ องศาเซลเซียส อุณหภูมิสูงสุด ๓๒-๓๔ องศาเซลเซียส ลมตะวันออกเฉียงใต้ ความเร็ว ๑๕-๓๐ กม./ชม.

