



# รายงานการเฝ้าระวังติดตามสถานการณ์น้ำ ๒๔ ชั่วโมง

ศูนย์ป้องกันวิกฤติน้ำ กรมทรัพยากรน้ำ กระทรวงทรัพยากรธรรมชาติและสิ่งแวดล้อม  
โทรศัพท์ ๐ ๒๒๗๑ ๖๐๐๐ ต่อ ๖๔๔๕ โทรสาร ๐ ๒๒๗๘ ๖๖๒๙ <http://www.dwr.go.th>

รายงานฉบับที่ ๐๑๙/๒๕๖๒

เวลา ๐๘.๐๐ น.

วันที่ ๑๐ มกราคม ๒๕๖๒

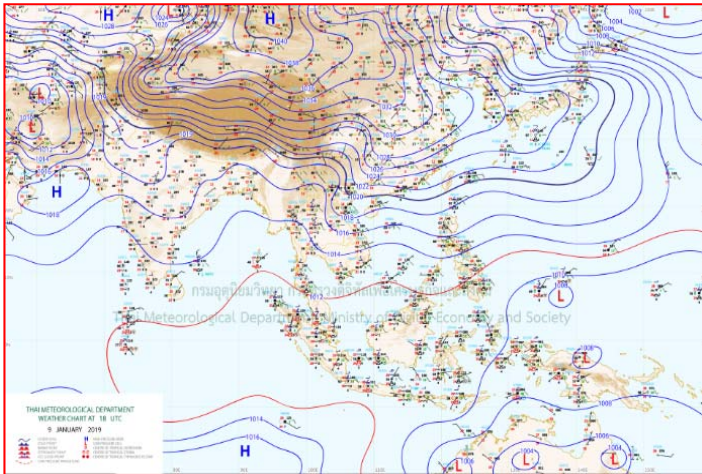
เรื่อง รายงานการเฝ้าระวังติดตามสถานการณ์น้ำ ๒๔ ชั่วโมง

เรียน รว.ทส. เลขาธิการ รว.ทส. ปกท.ทส. รอง ปกท.ทส. อทน. รอง อทน. และหน่วยงานที่เกี่ยวข้อง

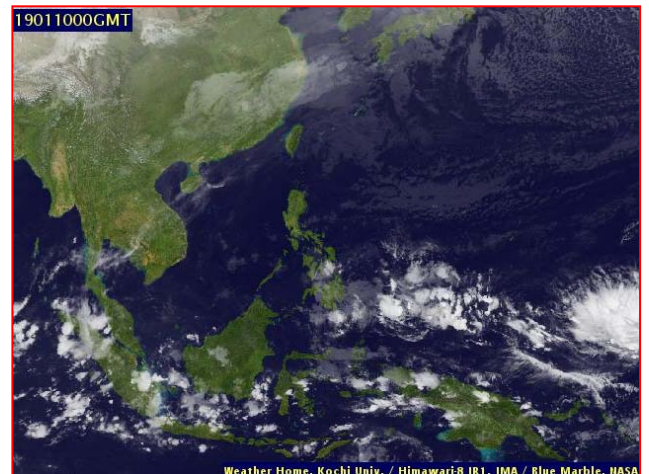
กรมทรัพยากรน้ำขอรายงานการเฝ้าระวังและติดตามสถานการณ์น้ำ ประจำวันที่ ๑๐ มกราคม ๒๕๖๒ ดังนี้

## ๑. สภาวะอากาศ เวลา ๐๖.๐๐ น. (ที่มา: กรมอุตุนิยมวิทยา)

พยากรณ์อากาศ ๒๔ ชั่วโมงข้างหน้า ประเทศไทยตอนบนมีฝนฟ้าคะนองบางแห่ง โดยภาคเหนือจะมีฝนฟ้าคะนองมากกว่าบริเวณอื่น และอุณหภูมิจะลดลงอีก ๒-๓ องศาเซลเซียส ขอให้ประชาชนบริเวณภาคเหนือระวังอันตรายจากฝนที่ตกสะสมไว้ด้วย สำหรับเกษตรกรควรเตรียมป้องกันและระวังความเสียหายที่จะเกิดขึ้นต่อผลผลิตทางการเกษตร ส่วนภาคใต้มีฝนน้อย

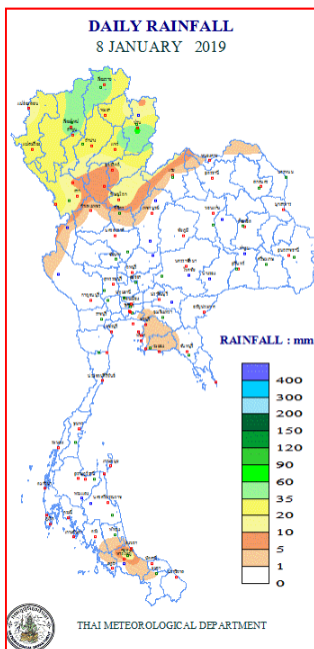


แผนที่อากาศ วันที่ ๑๐ ม.ค. ๒๕๖๒ เวลา ๐๖.๐๐ น.



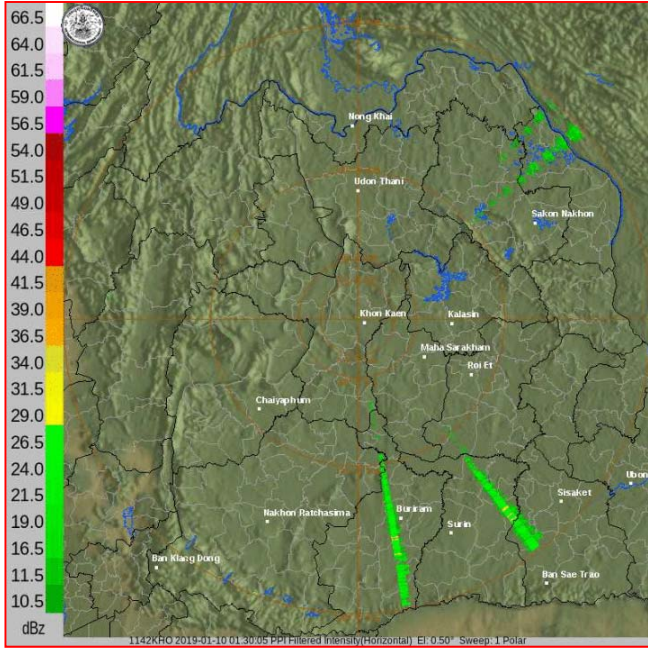
ภาพถ่ายดาวเทียม วันที่ ๑๐ ม.ค. ๒๕๖๒ เวลา ๐๗.๐๐ น.

## ปริมาณฝนสะสม ณ เวลา ๐๗.๐๐ น. (เมื่อวาน) - ๐๗.๐๐ น. (วันนี้) (ที่มา: กรมอุตุนิยมวิทยา)

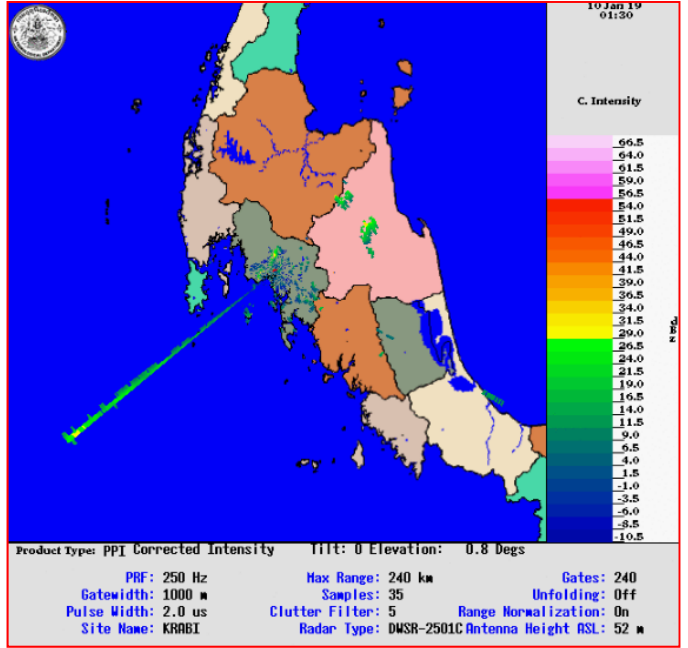


จุดตรวจวัด	ปริมาณฝน (มม.)
จ.เชียงราย	๒๔.๒
จ.น่าน	๑๙.๙
จ.ชลบุรี (พัทยา)	๗.๔
จ.ลำพูน	๒.๓
จ.ยะลา (สภข.)	๑.๗
จ.พิษณุโลก	๑.๑
จ.ลำปาง (สภข.)	๐.๔

๓.เรดาร์ตรวจอากาศ ณ วันที่ ๑๐ มกราคม ๒๕๖๒ (ที่มา: กรมอุตุนิยมวิทยา)



สถานีขอนแก่น เวลา ๐๘.๓๐ น.



สถานีกระบี่ เวลา ๐๘.๓๐ น.

จากเรดาร์ตรวจอากาศจะพบว่ามีกกลุ่มเมฆฝนกระจายบริเวณพื้นที่ภาคเหนือ ภาคกลาง ภาคตะวันออก และภาคใต้ของประเทศไทย

๔.สถานการณ์น้ำในอ่างเก็บน้ำขนาดใหญ่ ณ วันที่ ๙ มกราคม ๒๕๖๒ (ที่มา: กรมชลประทาน)

สภาพน้ำในอ่างเก็บน้ำขนาดใหญ่ปริมาณน้ำในอ่างฯ ๕๓,๕๙๐ ล้าน ลบ.ม. คิดเป็นร้อยละ ๗๖ (ปริมาณน้ำใช้การได้ ๓๐,๐๔๗ ล้าน ลบ.ม. คิดเป็นร้อยละ ๖๓) ปริมาณน้ำในอ่างฯ เทียบกับปี ๒๕๖๑ (๕๗,๕๗๗ ล้าน ลบ.ม. คิดเป็นร้อยละ ๘๑) น้อยกว่าปี ๒๕๖๑ จำนวน ๓,๙๘๗ ล้าน ลบ.ม. ปริมาณน้ำไหลลงอ่างฯ จำนวน ๕๖.๗๗ ล้าน ลบ.ม. ปริมาณน้ำระบาย จำนวน ๑๐๓.๘๑ ล้าน ลบ.ม. สามารถรับน้ำได้อีก ๑๗,๓๓๙ ล้าน ลบ.ม.

อ่างเก็บน้ำ	ปริมาณน้ำในอ่าง		ปริมาณน้ำใช้การได้		ปริมาณน้ำไหลลงอ่าง		ปริมาณน้ำระบาย		ปริมาณน้ำรับได้อีก (ล้าน ม. <sup>๓</sup> ) (ความจุที่ รนส.- ปริมาณน้ำปัจจุบัน)
	ปริมาณ (ล้าน ม. <sup>๓</sup> )	% น้ำเก็บกัก	ปริมาณ (ล้าน ม. <sup>๓</sup> )	% น้ำใช้การ	วันนี้ (ล้าน ม. <sup>๓</sup> )	เมื่อวาน (ล้าน ม. <sup>๓</sup> )	วันนี้ (ล้าน ม. <sup>๓</sup> )	เมื่อวาน (ล้าน ม. <sup>๓</sup> )	
๑.ภูมิพล	๘,๘๓๗	๖๖	๕,๐๓๗	๕๒	๒๒.๙๓	๔.๕๘	๒๒.๐๐	๒๒.๐๐	๔,๖๒๕
๒.สิริกิติ์	๗,๒๑๓	๗๖	๔,๓๖๓	๖๖	๕.๓๒	๗.๖๔	๒๔.๙๓	๒๕.๐๐	๓,๒๙๕
๓.จุฬารัตน์	๑๑๙	๗๓	๘๒	๖๕	๐.๑๗	๐.๑๐	๐.๐๐	๐.๔๒	๖๒
๔.อุบลรัตน์	๗๖๓	๓๑	๑๘๒	๑๐	๐.๐๐	๑.๕๖	๐.๕๑	๐.๕๐	๓,๘๗๗
๕.ลำปาว	๑,๑๑๒	๕๖	๑,๐๑๒	๕๔	๑.๐๐	๐.๖๒	๕.๒๐	๔.๘๒	๑,๓๓๘
๖.สิรินธร	๑,๑๗๕	๖๐	๓๔๓	๓๐	๐.๖๙	๐.๐๐	๔.๑๙	๒.๙๐	๗๙๑
๗.ป่าสักชลสิทธิ์	๕๓๒	๕๕	๕๒๙	๕๕	๐.๓๐	๐.๓๐	๒.๑๘	๒.๑๘	๔๒๘
๘.ศรีนครินทร์	๑๖,๑๒๘	๙๑	๕,๘๖๓	๗๘	๓.๒๘	๕.๕๕	๑๑.๐๑	๑๑.๐๑	๒,๖๔๒
๙.วชิราลงกรณ์	๗,๑๘๑	๘๑	๔,๑๖๙	๗๑	๕.๐๙	๐.๐๐	๑๑.๐๔	๑๑.๐๓	๓,๘๑๙
๑๐.ขุนด่านปราการชล	๑๖๑	๗๒	๑๕๗	๗๑	๐.๐๒	๐.๐๑	๑.๓๑	๒.๕๔	๖๔
๑๑.รัชชประภา	๔,๖๙๓	๘๓	๓,๓๔๒	๗๘	๒.๐๗	๒.๖๓	๓.๒๓	๓.๗๙	๑,๔๕๑
๑๒.บางยาง	๑,๑๑๑	๗๖	๘๓๕	๗๑	๔.๔๙	๕.๑๒	๒.๐๐	๒.๑๔	๔๗๙

**๕.สถานการณ์น้ำในประเทศ ณ วันที่ ๗ - ๑๐ มกราคม ๒๕๖๒ (ที่มา: กรมชลประทาน)**

สถานี	แม่น้ำ	อำเภอ	จังหวัด	ระดับตลิ่ง (ม.รทก.)	ระดับน้ำ (ม.รทก.)				แนวโน้ม	เปรียบเทียบระดับตลิ่ง
					จันทร์	อังคาร	พุธ	พฤหัสบดี		
					๗ ม.ค.	๘ ม.ค.	๙ ม.ค.	๑๐ ม.ค.		
P.๑	ปิง	เมือง	เชียงใหม่	๓.๗๐	๑.๓๔	๑.๓๙	๑.๕๖	๑.๔๒	ลดลง	-๒.๒๘
W.๑C	วัง	เมือง	ลำปาง	๕.๒๐	-๐.๒๑	๐.๓๑	๐.๓๖	***	***	***
Y.๑๖	ยม	บางระกำ	พิษณุโลก	๗.๓๐	๐.๔๕	๐.๔๕	๐.๔๒	๐.๔๒	ทรงตัว	-๖.๘๖
N.๗A	น่าน	เมือง	พิจิตร	๙.๘๗	๒.๘๑	๒.๙๔	๒.๖๔	๒.๗๖	เพิ่มขึ้น	-๘.๔๒
C.๒	เจ้าพระยา	เมือง	นครสวรรค์	๒๖.๒๐	๑๘.๔๙	๑๘.๔๙	๑๘.๕๗	๑๘.๔๘	ลดลง	-๗.๗๒
C.๑๓	เจ้าพระยา	สรรพยา	ชัยนาท	๑๖.๓๔	๕.๗๘	๕.๖๔	๕.๖๔	๕.๖๔	ทรงตัว	-๑๐.๗
M.๖A	มูล	สตึก	บุรีรัมย์	๖.๐๐	๐.๐๓	๐.๐๒	๐.๐๑	๐.๐๐	ลดลง	-๖
M.๗	มูล	เมือง	อุบลราชธานี	๗.๐๐	๒.๕๐	๒.๔๕	๒.๔๙	๒.๕๓	เพิ่มขึ้น	-๔.๔๗
M.๑๙๑	ลำตะคอง	เมือง	นครราชสีมา	๓.๐๐	๐.๙๔	๐.๘๙	๐.๘๘	๐.๘๕	ลดลง	-๒.๑๕
M.๖๙	ลำเซบก	โครงการพิเศษ	อุบลราชธานี	๗.๓๐	๕.๓๕	๕.๓๕	๕.๓๔	๕.๒๘	ลดลง	-๒.๐๒
X.๖๔	คลองท่าแซะ	ท่าแซะ	ชุมพร	๑๗.๑๓	๑๔.๓๐	๑๐.๗๓	๙.๒๑	๙.๑๗	ลดลง	-๗.๙๖
X.๑๔๙	คลองกลาย	นบพิตำ	นครศรีธรรมราช	๓๓.๙๖	๒๙.๑๑	๒๙.๐๒	๒๘.๙๕	๒๘.๙๒	ลดลง	-๕.๐๔
X.๒๗๔	แม่น้ำโก-ลก	แว้ง	นราธิวาส	๒๔.๑๘	๑๙.๒๗	๑๙.๐๖	๑๙.๐๘	๑๙.๑๐	เพิ่มขึ้น	-๕.๐๘
X.๓๗A	แม่น้ำตาปี	พระแสง	สุราษฎร์ธานี	๑๑.๗๐	๙.๙๗	๑๐.๓๔	๑๐.๕๑	๑๐.๔๗	ลดลง	-๐.๒๙

\*\*\* ยังไม่ได้รับรายงาน

**สถานการณ์น้ำในพื้นที่ลุ่มน้ำโขง ณ วันที่ ๗ มกราคม ๒๕๖๒ (ที่มา: Mekong River Commission (MRC))**

สถานี	ปริมาณฝน ๒๔ ชม. (มม)	ระดับอ้างอิง (ม.รทก.)	ระดับตลิ่ง (ม.)	ระดับน้ำ (ม.) ๗ ม.ค.	เปรียบเทียบระดับตลิ่ง	ระดับน้ำคาดการณ์ (ม.)			แนวโน้ม
						๘ ม.ค.	๙ ม.ค.	๑๐ ม.ค.	
อ.เชียงแสน จ.เชียงราย	๐.๐	๓๕๗.๑๑๐	๑๒.๘๐	๓.๖๙	-๙.๑๑	๓.๖๓	๓.๕๘	๓.๕๒	ลดลง
อ.เชียงคาน จ.เลย	๐.๐	๑๙๔.๑๑๘	๑๖.๐๐	๖.๑๔	-๙.๘๖	๕.๘๐	๕.๖๕	๕.๕๙	ลดลง
อ.เมือง จ.หนองคาย	๐.๐	๑๕๓.๖๔๘	๑๒.๒๐	๓.๑๖	-๙.๐๔	๒.๙๕	๒.๗๒	๒.๕๘	ลดลง
อ.เมือง จ.นครพนม	๐.๐	๑๓๐.๙๖๑	๑๒.๐๐	๒.๑๗	-๙.๘๓	๒.๔๑	๒.๔๘	๒.๓๘	เพิ่มขึ้น
อ.เมือง จ.มุกดาหาร	๐.๐	๑๒๔.๒๑๙	๑๒.๕๐	๒.๓๕	-๑๐.๑๕	๒.๔๐	๒.๕๓	๒.๕๘	เพิ่มขึ้น
อ.โขงเจียม จ.อุบลราชธานี	๐.๐	๘๙.๐๓๐	๑๔.๕๐	๒.๗๖	-๑๑.๗๔	๒.๘๒	๒.๙๘	๓.๒๐	เพิ่มขึ้น

\*\*\*เนื่องจากปัจจุบันสถานการณ์น้ำน้อย MRC จึงมีการปรับปรุงข้อมูลเป็นรายสัปดาห์

**๖.สถานการณ์เตือนภัย Early Warning ณ วันที่ ๑๐ มกราคม ๒๕๖๒ (ที่มา: สำนักวิจัย พัฒนาและอุทกวิทยา กรมทรัพยากรน้ำ)**

[เวลา ๑๕.๐๐ น.(เมื่อวาน) - ๐๘.๐๐ น. (วันนี้)]

การแจ้งเตือน	สถานี	การแจ้งเตือน
เตือนสีแดง (อพยพ)	-	-
เตือนสีเหลือง (เตือนภัย)	-	-
เตือนสีเขียว (เฝ้าระวัง)	-	-

\*\*\* ไม่มีสถานการณ์

**๗.สถานการณ์ธรณีพิบัติภัย ณ วันที่ ๙ มกราคม ๒๕๖๒ (ที่มา : กรมทรัพยากรธรณี)**

เนื่องจากในพื้นที่เสี่ยงดินถล่ม มีปริมาณน้ำฝนไม่ถึงเกณฑ์การเฝ้าระวัง ประกอบกับบางพื้นที่ไม่มีฝนตก จึงไม่มีพื้นที่ติดตามสถานการณ์พิบัติภัยดินถล่มและน้ำป่าไหลหลาก



## ๘.เหตุการณ์วิกฤตน้ำปัจจุบัน ณ วันที่ ๑๐ มกราคม ๒๕๖๒ [เวลา ๑๕.๐๐ น.(เมื่อวาน) - ๐๘.๐๐ น. (วันนี้)]

ไม่มีสถานการณ์

## ๙.สถานการณ์อุทกภัย ณ วันที่ ๑๐ มกราคม ๒๕๖๒ (ที่มา :กรมป้องกันและบรรเทาสาธารณภัย)

สถานการณ์กรณีพายุโซนร้อน “ปาบึก” (PABUK) ตั้งแต่วันที่ ๓ ม.ค. ๖๒ – ปัจจุบัน ได้อ่อนกำลังลงเป็นหย่อมความกดอากาศต่ำกำลังแรง และเคลื่อนตัวสู่ทะเลอันดามันแล้ว สำหรับผลกระทบที่เกิดขึ้นนอกเหนือจากพื้นที่ภาคใต้ ๑๔ จังหวัด และภาคกลางตอนล่าง ๒ จังหวัด คือ จังหวัดเพชรบุรี และประจวบคีรีขันธ์ จังหวัดที่ได้รับอิทธิพลของพายุดังกล่าวยังได้ส่งผลกระทบไปถึงภาคตะวันออกเฉียงและภาคกลางตอนล่างที่ติดชายฝั่งทะเลโดยมีสถานการณ์ว่าตภัย คลื่นลมแรง คลื่นสูงกว่าปกติและน้ำทะเลหนุนสูงเข้าสู่ชายฝั่งในพื้นที่จังหวัดระยอง จันทบุรี ชลบุรี ตราด สมุทรสาคร สมุทรสงคราม และสมุทรปราการ **รวมทั้งสิ้น ๒๓ จังหวัด ๑๑๑ อำเภอ ๕๕๙ ตำบล ๓,๕๗๗หมู่บ้าน ๑๕๓ ชุมชน ราษฎรได้รับผลกระทบ ๒๖๔,๘๘๑ครัวเรือน ๘๘๒,๖๗๐ คน เสียชีวิต ๕ ราย** (จนครศรีธรรมราช ๓ ราย จ.ปัตตานี ๒ ราย) **บาดเจ็บ ๒ ราย** (จ.ประจวบคีรีขันธ์) **จุดอพยพ ๑๒๓ จุด ๓๑,๖๖๕ คน กลับบ้านเรือนแล้วทุกจังหวัด**

สถานการณ์คลี่คลายแล้ว ๒๑ จังหวัด (ปัตตานี นราธิวาส สงขลา พัทลุง ระนอง ชุมพร กระบี่ ยะลา สตูล ภูเก็ต พังงา ตรัง เพชรบุรี ประจวบคีรีขันธ์ จันทบุรี ชลบุรี ตราด ระยอง สมุทรสาคร สมุทรสงคราม สมุทรปราการ)

**ยังมีสถานการณ์ ๒ จังหวัด** (นครศรีธรรมราช สุราษฎร์ธานี) ๒๕ อำเภอ ๑๖๘ ตำบล ๑,๕๖๔ หมู่บ้าน ๑๔๓ ชุมชน ประชาชนได้รับผลกระทบ ๒๐๐,๒๑๖ ครัวเรือน ๖๘๐,๑๒๖ คน

## ๑๐.การคาดหมายลักษณะอากาศ ๗ วันข้างหน้า (ระหว่างวันที่ ๙ - ๑๕ มกราคม ๒๕๖๒)

ในช่วงวันที่ ๙-๑๐ ม.ค. ๖๒ ภาคเหนือ มีฝนฟ้าคะนอง ส่วนภาคอื่นๆ มีฝนเล็กน้อยบางแห่ง

ในช่วง ๑๑-๑๒ ม.ค. ๖๒ ภาคเหนือ มีอากาศเย็นถึงหนาว และอุณหภูมิจะลดลง ๒-๔ องศาเซลเซียส และมีน้ำค้างแข็งบางพื้นที่ในบริเวณยอดดอย ส่วนภาคตะวันออกเฉียงเหนือ ภาคกลาง และภาคตะวันออกยังคงมีอากาศเย็นกับมีหมอกในตอนเช้า ภาคใต้มีฝนน้อย

ในช่วงวันที่ ๑๓-๑๕ ม.ค. ๖๒ ภาคเหนือมีอากาศหนาวเย็นต่อเนื่อง และตะวันออกเฉียงเหนือ อุณหภูมิจะลดลง ๑-๓ องศาเซลเซียส ส่วนภาคกลาง และภาคตะวันออก มีอากาศเย็น อุณหภูมิจะลดลง ๑-๒ องศาเซลเซียส ส่วนภาคใต้ยังคงมีฝนน้อย

## ๑๑.โครงการพัฒนาแหล่งน้ำ (สำนักอนุรักษ์และฟื้นฟูแหล่งน้ำ กรมทรัพยากรน้ำ ข้อมูล ณ วันที่ ๑๑ ธันวาคม ๒๕๖๑)

ลำดับที่	ชื่อโครงการ	พื้นที่ดำเนินการ				ความจุเก็บกัก (ล้าน ลบ.ม.)	ปริมาณปัจจุบัน (ล้าน ลบ.ม.)
		ตำบล	อำเภอ	จังหวัด	ลุ่มน้ำหลัก		
๑	โครงการอนุรักษ์ฟื้นฟูแหล่งน้ำห้วยไม้เต็ง		บ้านคา,สวนผึ้ง	ราชบุรี	แม่กลอง	วางท่อผันน้ำ	-
๒	โครงการอนุรักษ์ฟื้นฟูแหล่งน้ำหนองแขมหลวง	ต.แม่ปู	แม่พริก	ลำปาง	วัง	๒.๖๙	๐.๑๙
๓	โครงการอนุรักษ์ฟื้นฟูแหล่งน้ำทุ่งกระเด็น	เขี้ยปราสาท,ท่าโพธิ์, ทุ่งกระเด็น, ทุ่งตาด	หนองกี่	บุรีรัมย์	มูล	๘.๖๓	๔.๙๓
๔	โครงการอนุรักษ์ฟื้นฟูแหล่งน้ำบึงกิว (บึงจิว)	ธงธานี,บึงนคร	ธวัชบุรี	ร้อยเอ็ด	ชี	๔.๘๖	๓.๖๘
๕	โครงการอนุรักษ์ฟื้นฟูแหล่งน้ำหนองตีนดอย	สามเงา,ยกกระบัตร	สามเงา	ตาก	วัง	๕.๕๐	๕.๖๖
๖	โครงการอนุรักษ์ฟื้นฟูแหล่งน้ำหนองบัวพระเจ้าหลวง	เชิงดอย	ดอกสะเก็ด	เชียงใหม่	ปิง	๐.๔๕	๐.๔๕
๗	โครงการอนุรักษ์ฟื้นฟูแหล่งน้ำคลองพระปรัง		กบินทร์บุรี	ปราจีนบุรี	ปราจีนบุรี	ก่อสร้างฝาย	-
๘	โครงการอนุรักษ์ฟื้นฟูแหล่งน้ำหนองบัวลอย	แม่ยม	เมือง	แพร่	ยม	๒.๕๐	๒.๒๑
๙	โครงการอนุรักษ์ฟื้นฟูแหล่งน้ำคลองหลุมทองหลวง	สิงหนาท	ลาดบัวหลวง	พระนครศรีอยุธยา	เจ้าพระยา	-	-
๑๐	โครงการอนุรักษ์ฟื้นฟูแหล่งน้ำบึงสีไฟ		เมือง	พิจิตร	น่าน	๐.๖๐	๐.๕๑
๑๑	โครงการอนุรักษ์ฟื้นฟูแหล่งน้ำพื้นที่บางระกา		บางระกา	พิษณุโลก	ยม	๒.๐๑	๑.๑๕
๑๒	โครงการอนุรักษ์ฟื้นฟูแหล่งน้ำห้วยหลวง-หนองหายา		กุมภวาปี	อุดรธานี	ชี	๑๐๗.๘๗	๘๓.๒๑
๑๓	โครงการอนุรักษ์ฟื้นฟูแหล่งน้ำโครงการลำน้ำอิง		แม่ใจ,เมือง	พะเยา	โขง	๑.๐๓	๐.๖๘
๑๔	โครงการอนุรักษ์ฟื้นฟูแหล่งน้ำหนองลาดควาย	นาแต่	คำตากล้า	สกลนคร	โขง	๓.๔๕	๔.๕๓
๑๕	โครงการอนุรักษ์ฟื้นฟูแหล่งน้ำแระแม (พื้นที่แก้มลิงทุ่งเชียงตึก)	แระแม,โนเมือง	เมือง	อุบลราชธานี	มูล	๒.๐๐	๑.๒๖
	รวม					๑๔๑.๕๙	๑๐๘.๔๗

\*\*\*มีการปรับปรุงข้อมูลราย ๒ สัปดาห์

### ๑๒. การช่วยเหลือเพื่อบรรเทาสถานการณ์ภัยแล้ง (กรมทรัพยากรน้ำ)

สรุปการสูบน้ำ และบริการน้ำดื่ม เพื่อช่วยเหลือสถานการณ์ภัยแล้งตั้งแต่ ๒๙ ตุลาคม - ๙ มกราคม พ.ศ. ๒๕๖๒

หน่วยงาน	จังหวัด	ปริมาณสูบน้ำ (ลบ.ม.)	ปริมาณแจกจ่ายน้ำ (ลิตร)	ประโยชน์ที่ได้รับ		
				อุปโภค-บริโภค		
				ครัวเรือน	ประชากร	พื้นที่
ภาค ๑	ลำปาง	๑,๐๐๐	๑๐๕,๐๑๙	๑๘๘	๑๒๒,๕๕๐	๕๐
	กำแพงเพชร	-	๖๘,๑๔๓	-	๕๓,๒๙๕	-
	เชียงราย	-	๓๘,๖๗๔	๓๒๖	๑๒๔,๕๑๓	-
	แม่ฮ่องสอน	-	๒๓,๙๕๖	๖๘	-	-
	เชียงใหม่	-	๕๑,๑๙๕	๙๒	-	-
ภาค ๒	นครสวรรค์	๖๔๒,๖๐๐	๑๒,๐๐๐	๓๒๐	-	๑,๔๐๐
	อุทัยธานี	๘๕๐,๕๐๐	-	-	-	๒,๐๐๐
	สิงห์บุรี	๕๕๐,๘๐๐	-	๑๕๐	๔๕๐	-
	ลพบุรี	๔๓๔,๑๖๐	-	๘๕๓	๒,๑๖๙	-
ภาค ๓	อุดรธานี	๒๗๙,๗๕๐	-	๓๔๙	๑,๖๒๐	๒,๒๐๐
ภาค ๔	ขอนแก่น	๘๖๓,๗๔๐	-	๑,๘๗๕	๗,๘๔๗	-
	มหาสารคาม	๒๘,๐๐๐	-	๘๘	๕๒๑	-
	ร้อยเอ็ด	๑๔๖,๘๐๐	-	๒๐๑	๘๐๐	-
ภาค ๕	บุรีรัมย์	๕๓๗,๒๐๐	-	๒,๕๗๑	๘,๘๑๔	-
	นครราชสีมา	๘๙๔,๒๕๐	-	๓,๒๓๖	๑๐,๘๘๙	-
ภาค ๖	ปราจีนบุรี	๒,๒๒๗,๒๐๐	-	๗๙๔	๒,๖๔๒	๖,๗๗๕
ภาค ๙	อุดรดิตถ์	-	๓๖๔,๐๐๐	๘๕๒	๒,๓๐๐	-
	สุโขทัย	๑๖,๐๘๘	-	๔๒๕	๑,๑๕๐	-
ภาค ๑๑	อุบลราชธานี	๖๔,๒๒๕	-	๕๐๗	๑,๘๓๕	-
		๗,๕๓๖,๓๑๓	๖๖๒,๙๘๗	๑๒,๘๙๕	๓๔๑,๓๙๕	๑๒,๔๒๕

### ๑๓. การช่วยเหลือเพื่อบรรเทาสถานการณ์อุทกภัย (กรมทรัพยากรน้ำ)

สรุปการสูบน้ำ และบริการน้ำดื่ม เพื่อช่วยเหลือสถานการณ์อุทกภัยตั้งแต่ ๒๙ ตุลาคม - ๙ มกราคม พ.ศ. ๒๕๖๒

หน่วยงาน	จังหวัด	ปริมาณสูบน้ำ (ลบ.ม.)	ปริมาณแจกจ่ายน้ำ (ลิตร)	ประโยชน์ที่ได้รับ		
				อุปโภค-บริโภค		
				ครัวเรือน	ประชากร	พื้นที่
ภาค ๗	เพชรบุรี	๙,๗๒๐	-	๒,๖๐๐	๑๑,๐๐๐	-
	นครปฐม	๒๔,๓๐๐	-	๑๕๐	๘๐๐	๑,๐๐๐
ภาค ๘	สงขลา	๓๓๕,๓๔๐	-	๒,๖๘๐	๖,๔๘๐	-
	พัทลุง	๑๐๖,๙๒๐	-	๙๘๓	๑,๑๓๔	-
	นครศรีธรรมราช	๓๒,๔๐๐	-	๘๓๖	-	-
ภาค ๑๐	ชุมพร	๔,๐๐๐	-	๓๕	๑๒๐	๑๕
	ภูเก็ต	๔,๘๐๐	-	๙๘๐	๔,๒๒๕	๕,๖๐๐
	สุราษฎร์ธานี	๑๒,๘๐๐	-	๓๐	๑๐๕	๑๕๐
		๕๓๐,๒๘๐	-	๘,๒๙๔	๒๓,๘๖๔	๖,๗๖๕

ความช่วยเหลือด้านการป้องกันวิกฤติน้ำ ของกรมทรัพยากรน้ำ  
วันที่ ๔ มกราคม ๒๕๖๒

๑) สำนักงานทรัพยากรน้ำภาค ๙

๒) พื้นที่ดำเนินการ ดำเนินการสูบน้ำจากอ่างเก็บน้ำข่านากเข้าสระสาธารณะ เพื่อใช้ผลิตระบบประปาหมู่บ้านแบบผิวดิน  
ขนาดใหญ่ในเขตพื้นที่ หมู่ที่๒ หมู่ที่๓ หมู่ที่๕ หมู่ที่๖ และหมู่ที่๗ ขององค์การบริหารส่วนตำบลนาอิน ตำบลนาอิน  
อำเภอพิชัย จังหวัดอุตรดิตถ์

๓) ผลประโยชน์ที่คาดว่าจะได้รับ \_\_\_\_\_ ไร่ \_\_\_\_\_ ลูกบาศก์เมตร  
๑,๑๐๕ ครัวเรือน ๕,๘๓๕ คน





## ความช่วยเหลือด้านการป้องกันวิกฤติน้ำ ของกรมทรัพยากรน้ำ

วันที่ ๒๘ พฤศจิกายน ๒๕๖๑ - ๒ มกราคม ๒๕๖๒

๑) สำนักงานทรัพยากรน้ำภาค ๓

๒) พื้นที่ดำเนินการ ดำเนินการสูบน้ำจากโครงการอนุรักษ์ฟื้นฟูแหล่งน้ำหนองบ่อนกเป้า และลำน้ำห้วยหลวง เข้าพื้นที่  
การเกษตรชาวบ้านท่าเสี้ยวหมู่ที่ ๗, ๙ และ ๑๓ ตำบลสร้างคอม จังหวัดอุดรธานี

๓) ผลประโยชน์ที่คาดว่าจะได้รับ ๒,๒๐๐ ไร่ ๒๗๙,๗๕๐ ลูกบาศก์เมตร  
๓๔๙ ครัวเรือน คน



## ความช่วยเหลือด้านการป้องกันวิกฤติน้ำ ของกรมทรัพยากรน้ำ

วันที่ ๒๔ - ๓๐ ธันวาคม ๒๕๖๑

๑) สำนักงานทรัพยากรน้ำภาค ๕

๒) พื้นที่ดำเนินการ ดำเนินการสูบน้ำจากลำชีไปยังสระน้ำของโครงการฟาร์มตัวอย่างตามพระราชดำรินในสมเด็จพระนางเจ้าฯ พระบรมราชินีนาถ บ้านกระเจา ตำบลลำควน อำเภอกะสัง จังหวัดบุรีรัมย์

๓) ผลประโยชน์ที่คาดว่าจะได้รับ ๓๐๐ ไร่ ๑๐๐,๐๐๐ ลูกบาศก์เมตร  
๑๗๘ ครัวเรือน ๘๐๑ คน



ข้อมูลจาก : [dwr.go.th](http://dwr.go.th)

จึงเรียนมาเพื่อโปรดทราบ

นายสุวัฒน์ เปี่ยมปัจจัย  
อธิบดีกรมทรัพยากรน้ำ