



# รายงานการเฝ้าระวังติดตามสถานการณ์น้ำ ๒๔ ชั่วโมง

ศูนย์ป้องกันวิกฤติน้ำ กรมทรัพยากรน้ำ กระทรวงทรัพยากรธรรมชาติและสิ่งแวดล้อม  
โทรศัพท์ ๐ ๒๒๘๘ ๖๖๓๑ โทรสาร ๐ ๒๒๘๘ ๖๖๒๙ <http://www.dwr.go.th>

รายงานฉบับที่ ๔๖๘/๒๕๕๙

เวลา ๐๘.๐๐น.

วันที่ ๒๖ สิงหาคม ๒๕๕๙

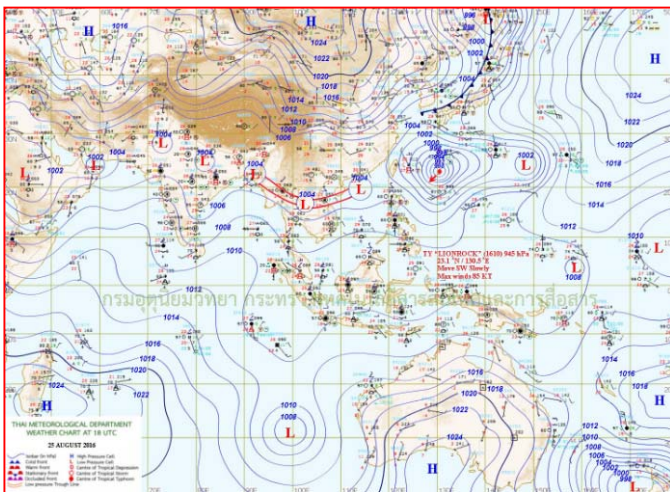
เรื่อง รายงานการเฝ้าระวังติดตามสถานการณ์น้ำ ๒๔ ชั่วโมง

เรียนร.ม.ท.ส. เลขานุการ ร.ม.ท.ส.ปท.ท.ส. รอง ปท.ท.ส. อท.น. รอง อท.น. และหน่วยงานที่เกี่ยวข้อง

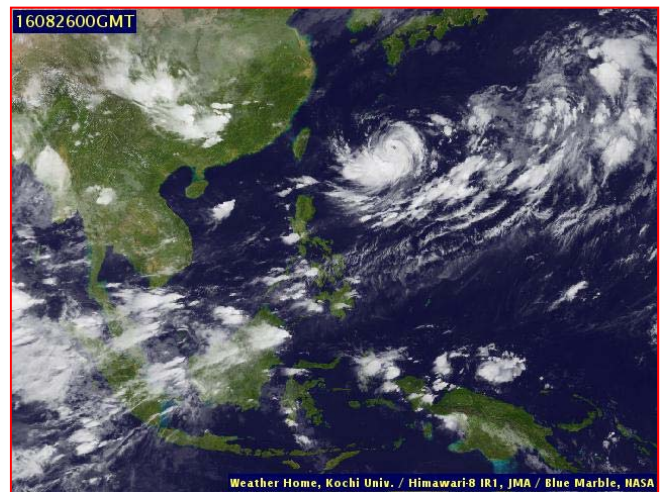
กรมทรัพยากรน้ำขอรายงานการเฝ้าระวังและติดตามสถานการณ์น้ำ ประจำวันที่ ๒๖ สิงหาคม ๒๕๕๙ ดังนี้

## ๑. สถานะอากาศ ณ เวลา ๐๖.๐๐ น. (ที่มา: กรมอุตุนิยมวิทยา)

พยากรณ์อากาศ ๒๔ ชั่วโมงข้างหน้า ทั่วทุกภาคของประเทศเว้นแต่ภาคใต้ฝั่งตะวันออกยังคงมีฝนตกต่อเนื่องกับมีฝนตกหนักบางแห่ง ส่วนมากบริเวณจังหวัดเชียงใหม่ ลำพูน ลำปาง ตาก สุโขทัย กำแพงเพชร อุตรดิตถ์ พิษณุโลก นครนายก ปราจีนบุรี พังงา ภูเก็ต กระบี่ ตรัง และสตูล ขอให้ประชาชนในบริเวณดังกล่าวระวังอันตรายจากฝนตกหนักและฝนที่ตกสะสมไว้ด้วย สำหรับกรุงเทพมหานครและปริมณฑลมีโอกาสเกิดฝนฟ้าคะนองและมีฝนตกหนักกับมีลมกระโชกแรงบางแห่ง ตั้งแต่บ่ายเป็นต้นไป

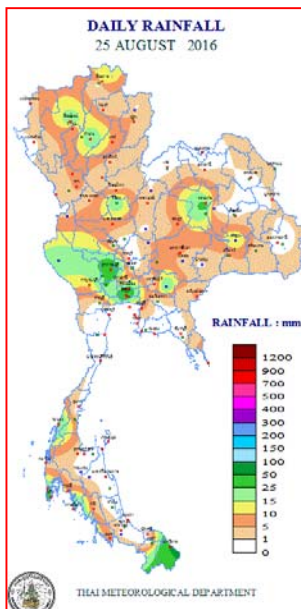


แผนที่อากาศ วันที่ ๒๖ ส.ค.๒๕๕๙ เวลา ๐๖.๐๐ น.



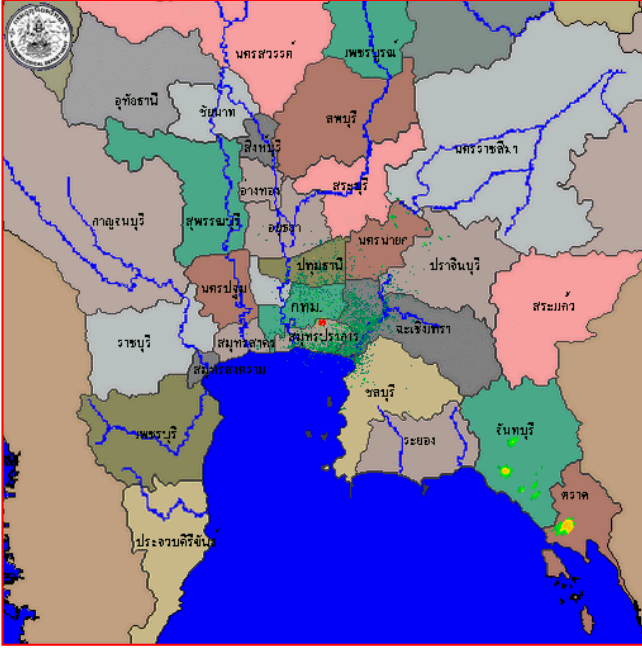
ภาพถ่ายจากดาวเทียม วันที่ ๒๖ ส.ค. ๒๕๕๙ เวลา ๐๗.๐๐ น.

## ๒. ปริมาณฝนสะสม ณ เวลา ๐๗.๐๐ น. (เมื่อวาน) - ๐๗.๐๐ น. (วันนี้) (ที่มา: กรมอุตุนิยมวิทยา)

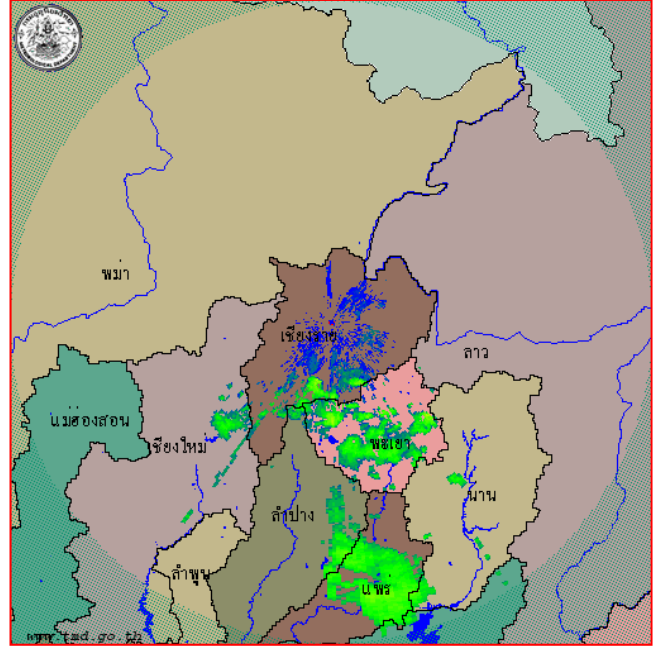


จุดตรวจวัด	ปริมาณฝน (มม.)
จ.สุพรรณบุรี	๕๑.๔
กรุงเทพมหานคร	๔๖.๖
จ.กระบี่ (เกาะลันตา)	๔๒.๒
จ.ภูเก็ต	๓๔.๐
จ.ขอนแก่น (ท่าพระ สกษ.)	๓๓.๗
จ.ปราจีนบุรี (กบินทร์บุรี)	๒๖.๙
จ.สุพรรณบุรี (อู่ทอง สกษ.)	๒๑.๐

**๓. เรดาร์ตรวจอากาศ ณ วันที่ ๒๖ สิงหาคม ๒๕๕๙ (ที่มา: กรมอุตุนิยมวิทยา)**



สถานีสุวรรณภูมิ เวลา ๐๘.๓๐ น.



สถานีเชียงราย เวลา ๐๘.๓๐ น.

จากเรดาร์ตรวจอากาศ จะพบว่ามีกลุ่มเมฆฝนกระจายบริเวณภาคเหนือ ภาคกลาง ภาคตะวันออก ภาคตะวันออกเฉียงเหนือ และภาคใต้

**๔. สถานการณ์น้ำในอ่างเก็บน้ำขนาดใหญ่ ณ วันที่ ๒๕ สิงหาคม ๒๕๕๙ (ที่มา: กรมชลประทาน)**

สภาพน้ำในอ่างเก็บน้ำขนาดใหญ่ ปริมาณน้ำในอ่างฯ ๓๕,๕๐๑ ล้าน ลบ.ม. คิดเป็นร้อยละ ๕๐ (ปริมาณน้ำใช้การได้ ๑๑,๙๗๕ ล้าน ลบ.ม. คิดเป็นร้อยละ ๒๕) ปริมาณน้ำในอ่างฯ เทียบกับปี ๒๕๕๘ (๓๔,๖๑๓ ล้าน ลบ.ม. คิดเป็นร้อยละ ๔๙) มากกว่าปี ๒๕๕๘ จำนวน ๘๘๘ ล้าน ลบ.ม. ปริมาณน้ำไหลลงอ่างฯ จำนวน ๒๒๑.๗๕ ล้าน ลบ.ม. ปริมาณน้ำระบายจำนวน ๘๐.๒๘ ล้าน ลบ.ม. สามารถรับน้ำได้อีก ๓๕,๒๑๒ ล้าน ลบ.ม.

อ่างเก็บน้ำ	ปริมาณน้ำในอ่าง		ปริมาณน้ำใช้การได้		ปริมาณน้ำไหลลงอ่าง		ปริมาณน้ำระบาย		ปริมาณน้ำรับได้อีก (ล้าน ม. <sup>๓</sup> ) (ความจุที่ รนส.- ปริมาณน้ำปัจจุบัน)
	ปริมาณ (ล้าน ม. <sup>๓</sup> )	% น้ำเก็บกัก	ปริมาณ (ล้าน ม. <sup>๓</sup> )	% น้ำใช้การ	วันนี้ (ล้าน ม. <sup>๓</sup> )	เมื่อวาน (ล้าน ม. <sup>๓</sup> )	วันนี้ (ล้าน ม. <sup>๓</sup> )	เมื่อวาน (ล้าน ม. <sup>๓</sup> )	
๑.ภูมิพล	๔,๕๘๐	๓๔	๗๘๐	๘	๑๘.๒๑	๑๖.๘๒	๓.๐๐	๓.๐๐	๘,๘๘๒
๒.สิริกิติ์	๕,๔๐๔	๕๗	๒,๕๕๔	๓๘	๘๗.๖๖	๘๗.๑๑	๔.๘๔	๕.๐๐	๕,๒๓๖
๓.จุฬาภรณ์	๔๒	๒๖	๕	๔	๐.๐๗	๐.๑๔	๐.๐๐	๐.๐๐	๑๖๕
๔.อุบลรัตน์	๖๖๑	๒๗	๘๐	๔	๐.๘๑	๙.๑๓	๑.๕๐	๑.๕๐	๑,๗๗๐
๕.ลำปาง	๕๗๐	๒๙	๔๗๐	๒๕	๑๒.๕๖	๗.๔๗	๔.๘๖	๙.๗๔	๑,๘๘๐
๖.สิรินธร	๑,๐๒๐	๕๒	๑๘๘	๑๗	๘.๒๑	๔.๓๖	๐.๐๐	๐.๐๐	๙๔๖
๗.ป่าสักชลสิทธิ์	๒๔๐	๒๕	๒๓๗	๒๕	๓.๙๕	๒.๔๔	๕.๒๒	๕.๒๕	๗๒๐
๘.ศรีนครินทร์	๑๑,๗๑๗	๖๖	๑,๔๕๒	๑๙	๑๘.๙๕	๑๒.๑	๙.๑๑	๙.๓๕	๗,๑๓๓
๙.วีรลพการณ	๔,๕๖๕	๕๑	๑,๕๕๓	๒๗	๒๕.๒๑	๒๗.๔๓	๘.๙๙	๘.๖๓	๖,๔๓๕
๑๐.ขุนด่านปราการชล	๑๑๑	๕๐	๑๐๖	๔๘	๑.๕๙	๒.๑๘	๑.๔๕	๑.๔๓	๑๑๕
๑๑.รัชชประภา	๔,๓๙๔	๗๘	๓,๐๔๓	๗๑	๑๕.๘๘	๑๖.๕๗	๑๗.๐๒	๑๖.๑๕	๒,๒๒๖
๑๒.บางกลาง	๔๕๐	๓๑	๑๗๔	๑๕	๐.๓๓	๐.๒๔	๒.๑๗	๒.๐๘	๑,๒๒๔

### ๕. สถานการณ์น้ำในประเทศ ณ วันที่ ๒๒ - ๒๖ สิงหาคม ๒๕๕๙ (ที่มา: กรมชลประทาน)

สถานี	แม่น้ำ	อำเภอ	จังหวัด	ระดับ ตลิ่ง (ม. รทก.)	ระดับน้ำ (ม.รทก.)					แนวโน้ม
					จันทร์	อังคาร	พุธ	พฤหัสบดี	ศุกร์	
					๒๒ ส.ค.	๒๓ ส.ค.	๒๔ ส.ค.	๒๕ ส.ค.	๒๖ ส.ค.	
P.๑	ปิง	เมือง	เชียงใหม่	๓.๗๐	๑.๘๘	๑.๕๘	๑.๕๓	๑.๖๐	๑.๗๖	เพิ่มขึ้น
W.๑C	วัง	เมือง	ลำปาง	๕.๒๐	-๐.๔๗	๐.๒๓	๐.๓๔	๐.๒๑	๐.๓๐	เพิ่มขึ้น
Y.๔	ยม	เมือง	สุโขทัย	๗.๔๕	๔.๘๔	๕.๓๐	๕.๓๑	๕.๑๔	๔.๖๘	ลดลง
N.๖๗	น่าน	ชุมแสง	นครสวรรค์	๒๘.๓๐	๒๑.๔๑	๒๑.๔๓	๒๑.๔๑	๒๑.๔๓	๒๑.๖๕	เพิ่มขึ้น
C.๑๓	เจ้าพระยา	สรรพยา	ชัยนาท	๑๖.๓๔	๑๕.๐๐	๑๔.๙๖	๑๔.๙๓	๑๔.๙๑	๑๔.๙๑	ทรงตัว
M.๖A	มูล	สตึก	บุรีรัมย์	๕.๔๐	๑.๓๘	๑.๒๙	๑.๒๕	๑.๔๑	๑.๓๙	ลดลง
M.๗	มูล	เมือง	อุบลราชธานี	๗.๐๐	๒.๒๐	๒.๒๒	๒.๑๕	๒.๐๖	๒.๑๐	เพิ่มขึ้น
M.๑๙๑	ลำตะคอง	เมือง	นครราชสีมา	๓.๐๐	๐.๖๓	๐.๗๓	๐.๔๙	๐.๗๗	๐.๘๗	เพิ่มขึ้น
M.๑๕๙	ลำชี	จอมพระ	สุรินทร์	๑๑.๓๐	๒.๔๕	๒.๖๕	๒.๖๖	๒.๕๕	๒.๖๐	เพิ่มขึ้น
M.๙๕	ลำเสียวใหญ่	สุวรรณภูมิ	ร้อยเอ็ด	๓.๒๐	๒.๔๒	๒.๕๕	๒.๕๖	๒.๕๙	๒.๕๙	ทรงตัว
X.๖๔	คลองท่ามะ	ท่ามะ	ชุมพร	๑๗.๑๓	๘.๐๔	๗.๙๔	๘.๐๘	๗.๘๘	๗.๘๖	ลดลง
X.๑๔๙	คลองกลาย	นบพิตำ	นครศรีธรรมราช	๓๓.๙๖	๒๘.๙๕	๒๘.๙๔	๒๙.๐๕	๒๘.๙๘	๒๘.๙๖	ลดลง
X.๒๗๔	แม่น้ำโก-ลก	แว้ง	นราธิวาส	๒๒.๔๐	๑๘.๖๘	๑๘.๔๗	๑๘.๕๘	๑๘.๙๗	๑๘.๘๐	ลดลง
X.๓๗A	แม่น้ำตาปี	พระแสง	สุราษฎร์ธานี	๑๐.๗๖	๘.๖๕	๘.๒๖	๗.๙๗	๗.๙๔	๘.๐๑	เพิ่มขึ้น

\*\*\* ยังไม่ได้รับรายงาน

### ๖. สถานการณ์น้ำในพื้นที่ลุ่มน้ำโขง ณ วันที่ ๒๕ สิงหาคม ๒๕๕๙ (ที่มา:MRC: Mekong River Commission )

สถานี	ระดับตลิ่ง(เมตร)	ระดับน้ำ (เมตร)	ต่ำกว่าระดับตลิ่ง (เมตร)	แนวโน้ม
อ.เชียงแสน จ.เชียงราย	๑๒.๘๐	๕.๗๒	๗.๐๘	ลดลง
อ.เชียงคาน จ.เลย	๑๖.๐๐	๑๒.๔๒	๓.๕๘	ลดลง
อ.เมือง จ.หนองคาย	๑๒.๒๐	๑๐.๕๐	๑.๗	ลดลง
อ.เมือง จ.นครพนม	๑๒.๕๐	๑๐.๐๓	๒.๔๗	ลดลง
อ.เมือง จ.มุกดาหาร	๑๒.๐๐	๙.๗๐	๒.๓	ลดลง
อ.โขงเจียม จ.อุบลราชธานี	๑๔.๕๐	๑๐.๖๐	๓.๙	เพิ่มขึ้น

### ๖. สถานการณ์เตือนภัย Early Warning ณ วันที่ ๒๕ สิงหาคม ๒๕๕๙ (ที่มา: สำนักวิจัย พัฒนาและอุทกวิทยา กรมทรัพยากรน้ำ)

[เวลา ๑๕.๐๐ น.(เมื่อวาน) - ๐๘.๐๐ น.(วันนี้)]

การแจ้งเตือน	สถานี	การแจ้งเตือน
เตือนสีแดง (อพยพ)	-	-
เตือนสีเหลือง (เตือนภัย)	บ้านคลองห้วยนา ต.ชนแดน อ.ชนแดน จ.เพชรบูรณ์	ปริมาณฝนสะสม ๑๒ ชั่วโมง ๙๗.๕ มิลลิเมตร
เตือนสีเขียว (เฝ้าระวัง)	-	-

\*ได้รับข้อมูลจากทาง Social Media โดยโปรแกรม Line ศูนย์อุทกภัย ทน.

### ๗. เหตุการณ์วิกฤตน้ำปัจจุบัน ณ วันที่ ๒๖ สิงหาคม ๒๕๕๙ [เวลา ๑๕.๐๐ น.(เมื่อวาน) - ๐๘.๐๐ น.(วันนี้)]

จ.ภูเก็ต - ตามที่ได้เกิดฝนตกลงมาในพื้นที่จังหวัดภูเก็ต ตั้งแต่คืนวันที่ ๒๔ ถึงเช้าวันนี้ (๒๕ ส.ค.) ฝนตกลงมาอย่างหนักทั่วทั้งจังหวัด ส่งผลให้ช่วงเช้าการจราจรเกือบทุกเส้นทางเป็นอัมพาต ทั้งถนนสายเทพกระษัตรีขาเข้า-ออก ซึ่งเป็นถนนสายหลักมีน้ำท่วมขังหลายจุดทำให้บางช่วงเจ้าหน้าที่ปิดการจราจรเหลือเลนเดียว แต่อย่างไรก็ตาม ขณะนี้ในพื้นที่ฝนเริ่มหยุดตกและเจ้าหน้าที่เข้าดำเนินการแก้ไขปัญหาทุกจุดด้วยการเร่งระบายน้ำทำให้ปัญหาน้ำท่วมกลับเข้าสู่ภาวะปกติ

#### ๘. สถานการณ์อุทกภัย ณ วันที่ ๒๖ สิงหาคม ๒๕๕๙ (ที่มา : กรมป้องกันและบรรเทาสาธารณภัย)

##### สถานการณ์ต่อเนื่อง

จ.ภูเก็ต วันที่ ๒๕ ส.ค. ๕๙ เวลา ๐๑.๓๐ น. เกิดฝนตกหนัก ทำให้น้ำท่วมถนนหลายพื้นที่ ได้แก่ อ.เมืองฯ ต.รัชฎา บริเวณบ้านวานิช ซุปเปอร์ซีป หลังโรงไฟฟ้า ต.เกาะแก้ว บริเวณหน้าโรงเรียนมุสลิมวิทยาลัย ถนนเทพกระษัตรี อ.ถลาง ต.เทพกษัตรี (ม.๒,๓,๔,๘) ต.ศรีสุนทร บริเวณหน้าไทวัสดุก่อสร้าง ถนนเทพกษัตรี ไม่มีบ้านเรือนได้รับผลกระทบ สนง.ปภ.จ. หน่วยทหาร อำเภอบ. อปท. อปพร. อาสาสมัคร มูลนิธิฯ และหน่วยงานที่เกี่ยวข้องเข้าให้การช่วยเหลือในการเร่งระบายน้ำออกจากพื้นที่ ปัจจุบันระดับลดลง แต่ยังคงมีน้ำท่วมขังในพื้นที่ลุ่มต่ำบางพื้นที่ คาดว่าจะเข้าสู่ภาวะปกติภายในวันนี้

#### ๙. การคาดหมายลักษณะอากาศ ๗ วันข้างหน้า (ระหว่างวันที่ ๒๕ - ๓๑ สิงหาคม ๒๕๕๙)

ในช่วงวันที่ ๒๕-๒๖ ส.ค. บริเวณประเทศไทยจะมีฝนตกต่อเนื่องกับมีฝนตกหนักบางแห่ง ส่วนคลื่นลมบริเวณทะเลอันดามันจะมีกำลังแรงขึ้น โดยมีคลื่นสูง ๒-๓ เมตรในวันที่ ๒๗-๓๑ ส.ค. ประเทศไทยยังคงมีฝนทางฝั่งตะวันตกของประเทศ ภาคตะวันออกและภาคใต้ฝั่งตะวันตก

**ข้อควรระวัง** ในช่วงวันที่ ๒๕-๒๖ ส.ค. ขอให้ประชาชนในภาคเหนือ ภาคตะวันออกเฉียงเหนือ ภาคตะวันออก และภาคใต้ ระวังอันตรายจากฝนตกหนัก และฝนที่ตกสะสมไว้ด้วย ส่วนในวันที่ ๒๗ -๓๑ ส.ค.ชาวเรือบริเวณทะเลอันดามันควรเดินเรือด้วยความระมัดระวัง และเรือเล็กควรงดออกจากฝั่ง

---

จึงเรียนมาเพื่อโปรดทราบ

นายสุพจน์ โตวิจักษณ์ชัยกุล  
อธิบดีกรมทรัพยากรน้ำ