



# รายงานการเฝ้าระวังติดตามสถานการณ์น้ำ ๒๔ ชั่วโมง

ศูนย์ป้องกันวิกฤติน้ำ กรมทรัพยากรน้ำ กระทรวงทรัพยากรธรรมชาติและสิ่งแวดล้อม  
โทรศัพท์ ๐ ๒๒๗๑ ๖๐๐๐ ต่อ ๖๔๔๕ โทรสาร ๐ ๒๒๗๘ ๖๖๒๙ <http://www.dwr.go.th>

รายงานฉบับที่ ๐๒๒/๒๕๖๒ เวลา ๑๕.๐๐ น. วันที่ ๑๑ มกราคม ๒๕๖๒

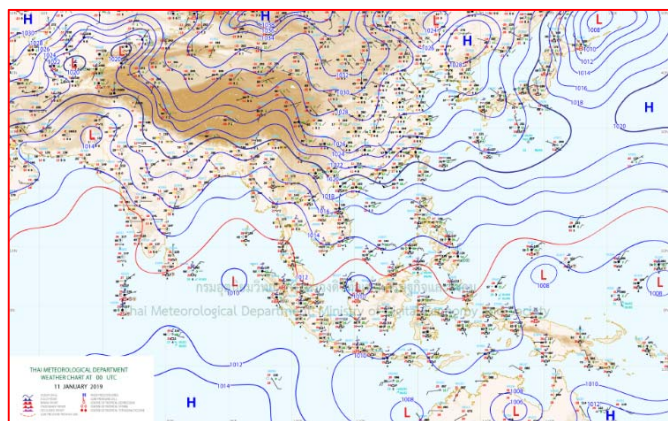
เรื่อง รายงานการเฝ้าระวังติดตามสถานการณ์น้ำ ๒๔ ชั่วโมง

เรียน รมว.ทส. เลขาธิการ รมว.ทส. ปกท.ทส. รอง ปกท.ทส. อทน. รอง อทน. และหน่วยงานที่เกี่ยวข้อง

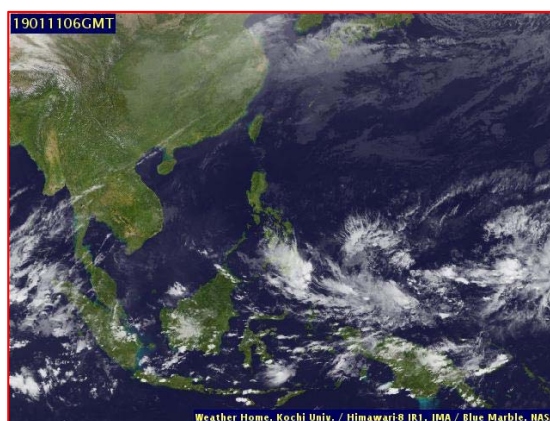
กรมทรัพยากรน้ำขอรายงานการเฝ้าระวังและติดตามสถานการณ์น้ำ ประจำวันที่ ๑๑ มกราคม ๒๕๖๒ ดังนี้

## ๑. สถานะอากาศ เวลา ๑๒.๐๐ น. (ที่มา: กรมอุตุนิยมวิทยา)

พยากรณ์อากาศ ๒๔ ชั่วโมงข้างหน้า ประเทศไทยตอนบนจะมีอุณหภูมิสูงขึ้น แต่ยังคงมีอากาศเย็นกับมีหมอกในตอนเช้าและมีหมอกหนาบางพื้นที่ ขอให้ประชาชนบริเวณประเทศไทยตอนบนรักษาสุขภาพเนื่องจากสภาพอากาศที่เปลี่ยนแปลงและระมัดระวังในการสัญจรผ่านบริเวณที่มีหมอกหนาไว้ด้วย

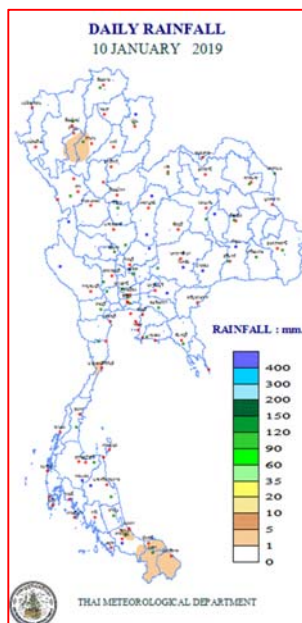


แผนที่อากาศ วันที่ ๑๑ ม.ค. ๒๕๖๒ เวลา ๐๗.๐๐ น.



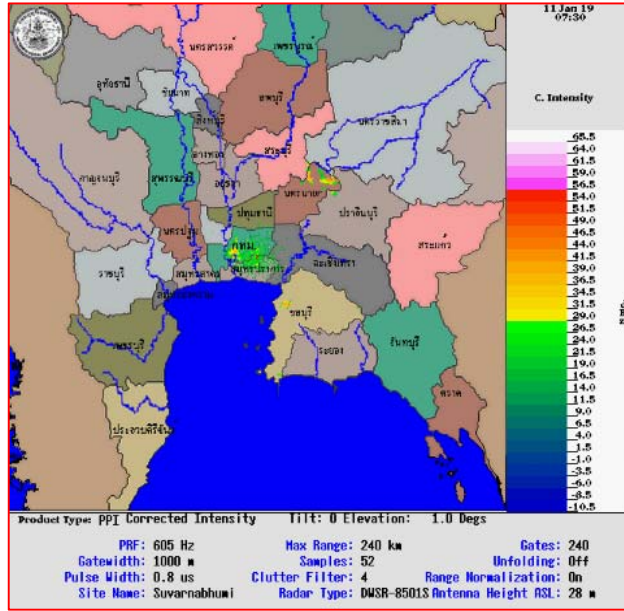
ภาพถ่ายดาวเทียม วันที่ ๑๑ ม.ค. ๒๕๖๒ เวลา ๑๓.๐๐ น.

## ๒. ปริมาณฝนสะสม ณ เวลา ๐๗.๐๐ น. (เมื่อวาน) - ๐๗.๐๐ น. (วันนี้) (ที่มา: กรมอุตุนิยมวิทยา)

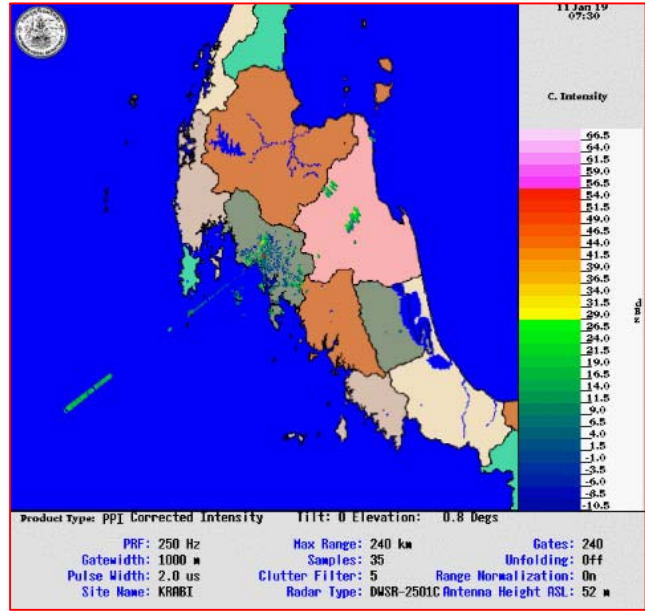


จุดตรวจวัด	ปริมาณฝน (มม.)
จ.ลำปาง (สภข.)	๔.๐๐
จ.สงขลา (คองหงษ์ สภข.)	๒.๖๐
จ.ยะลา (สภข.)	๑.๙๐
จ.ประจวบคีรีขันธ์	๑.๓๐
จ.นราธิวาส	๑.๓๐
จ.ปัตตานี	๐.๙๐
จ.ชุมพร (สวี สภข.)	๐.๔๐

๓.เรดาร์ตรวจอากาศ ณ วันที่ ๑๑ มกราคม ๒๕๖๒ (ที่มา: กรมอุตุนิยมวิทยา)



สถานีสุวรรณภูมิ เวลา ๑๔.๓๐ น.



สถานีกระบี่ เวลา ๑๔.๓๐ น.

จากเรดาร์ตรวจอากาศจะพบว่ามีกลุ่มเมฆฝนกระจายบริเวณพื้นที่ภาคกลาง และภาคใต้ของประเทศไทย

๔.สถานการณ์น้ำในอ่างเก็บน้ำขนาดใหญ่ ณ วันที่ ๑๑ มกราคม ๒๕๖๒ (ที่มา: กรมชลประทาน)

สภาพน้ำในอ่างเก็บน้ำขนาดใหญ่ปริมาตรน้ำในอ่างฯ ๕๓,๔๔๔ ล้านลบ.ม. คิดเป็นร้อยละ ๗๕ (ปริมาตรน้ำใช้การได้ ๒๙,๙๐๒ ล้าน ลบ.ม. คิดเป็นร้อยละ ๖๓) ปริมาตรน้ำในอ่างฯ เทียบกับปี ๒๕๖๑ (๕๗,๔๐๗ ล้าน ลบ.ม. คิดเป็นร้อยละ ๘๑) น้อยกว่าปี ๒๕๖๑ จำนวน ๓,๙๖๓ ล้าน ลบ.ม. ปริมาณน้ำไหลลงอ่างฯ จำนวน ๕๒.๗๘ ล้าน ลบ.ม. ปริมาณน้ำระบาย จำนวน ๑๐๓.๖๖ ล้าน ลบ.ม. สามารถรับน้ำได้อีก ๑๗,๔๘๖ ล้าน ลบ.ม.

อ่างเก็บน้ำ	ปริมาตรน้ำในอ่าง		ปริมาตรน้ำใช้การได้		ปริมาตรน้ำไหลลงอ่าง		ปริมาตรน้ำระบาย		ปริมาตรน้ำรับได้อีก (ล้าน ม. <sup>๓</sup> ) (ความจุที่ รนส- ปริมาตรน้ำ ปัจจุบัน)
	ปริมาตร (ล้าน ม. <sup>๓</sup> )	% น้ำเก็บกัก	ปริมาตร (ล้าน ม. <sup>๓</sup> )	% น้ำใช้การ	วันนี้ (ล้าน ม. <sup>๓</sup> )	เมื่อวาน (ล้าน ม. <sup>๓</sup> )	วันนี้ (ล้าน ม. <sup>๓</sup> )	เมื่อวาน (ล้าน ม. <sup>๓</sup> )	
๑.ภูมิพล	๘,๘๑๐	๖๕	๕,๐๑๐	๕๒	๑๕.๖๗	๒.๘๕	๒๒.๐๐	๒๒.๐๐	๔,๖๕๒
๒.สิริกิติ์	๗,๑๗๙	๗๕	๔,๓๒๙	๖๕	๑๒.๒๓	๕.๔๑	๒๕.๐๑	๒๕.๐๐	๓,๓๒๙
๓.จุฬารัตน์	๑๑๘	๗๒	๘๑	๖๔	๐.๑๙	๐.๘๓	๐.๗๗	๐.๐๐	๖๓
๔.อุบลรัตน์	๗๖๑	๓๑	๑๘๐	๑๐	๑.๕๘	๐.๐๐	๐.๕๒	๐.๕๓	๓,๘๗๙
๕.ลำปาง	๑,๑๐๑	๕๖	๑,๐๐๑	๕๓	๐.๐๐	๑.๐๗	๕.๒๗	๕.๒๗	๑,๓๔๙
๖.สิรินธร	๑,๑๖๒	๕๙	๓๓๑	๒๙	๐.๐๐	๐.๖๙	๓.๐๙	๔.๐๔	๘๐๔
๗.ป่าสักชลสิทธิ์	๕๒๗	๕๕	๕๒๔	๕๕	๐.๓๐	๐.๓๐	๒.๑๗	๒.๑๘	๔๓๓
๘.ศรีนครินทร์	๑๖,๑๑๒	๙๑	๕,๘๔๗	๗๘	๖.๗๗	๔.๐๑	๑๑.๐๓	๑๐.๖๓	๒,๖๕๘
๙.วีรลพการณ	๗,๑๖๓	๘๑	๔,๑๕๑	๗๑	๑.๖๘	๕.๒๗	๑๑.๐๖	๑๑.๒๑	๓,๘๓๗
๑๐.ขุนด่านปราการชล	๑๕๙	๗๑	๑๕๔	๗๐	๐.๐๓	๐.๐๒	๑.๓๑	๑.๓๑	๖๖
๑๑.รัชชประภา	๔,๖๘๘	๘๓	๓,๓๓๗	๗๘	๑.๘๙	๐.๒๒	๓.๐๕	๓.๐๑	๑,๔๕๖
๑๒.บางบาล	๑,๑๑๕	๗๗	๘๓๕	๗๑	๓.๕๒	๔.๙๗	๑.๙๖	๑.๙๙	๔๗๕

### ๕.สถานการณ์น้ำในประเทศ ณ วันที่ ๘ - ๑๑ มกราคม ๒๕๖๒ (ที่มา: กรมชลประทาน)

สถานี	แม่น้ำ	อำเภอ	จังหวัด	ระดับ ตลิ่ง (ม.รทก.)	ระดับน้ำ (ม.รทก.)				แนวโน้ม	เปรียบ เทียบ ระดับ ตลิ่ง
					อังคาร	พุธ	พฤหัสบดี	ศุกร์		
					๘ ม.ค.	๙ ม.ค.	๑๐ ม.ค.	๑๑ ม.ค.		
P.๑	ปิง	เมือง	เชียงใหม่	๓.๗๐	๑.๓๙	๑.๕๖	๑.๔๒	๑.๔๔	เพิ่มขึ้น	-๒.๒๖
W.๑C	วัง	เมือง	ลำปาง	๕.๒๐	๐.๓๑	๐.๓๖	๐.๒๙	๐.๑๐	ลดลง	-๕.๑๐
Y.๑๖	ยม	บางระกำ	พิษณุโลก	๗.๓๐	๐.๔๕	๐.๔๒	๐.๔๒	๐.๔๒	ทรงตัว	-๖.๘๘
N.๗A	น่าน	เมือง	พิจิตร	๙.๘๗	๒.๙๔	๒.๖๔	๒.๗๖	๒.๗๘	เพิ่มขึ้น	-๗.๐๙
C.๒	เจ้าพระยา	เมือง	นครสวรรค์	๒๖.๒๐	๑๘.๔๙	๑๘.๕๗	๑๘.๔๘	๑๘.๓๖	ลดลง	-๗.๘๔
C.๑๓	เจ้าพระยา	สรรพยา	ชัยนาท	๑๖.๓๔	๕.๖๔	๕.๖๔	๕.๖๔	๕.๖๔	ทรงตัว	-๑๐.๗๐
M.๖A	มูล	สตึก	บุรีรัมย์	๖.๐๐	๐.๐๒	๐.๐๑	๐.๐๐	๐.๐๐	ทรงตัว	-๖.๐๐
M.๗	มูล	เมือง	อุบลราชธานี	๗.๐๐	๒.๔๕	๒.๔๙	๒.๕๓	๒.๕๓	ทรงตัว	-๔.๕๗
M.๑๙๑	ลำตะคอง	เมือง	นครราชสีมา	๓.๐๐	๐.๘๙	๐.๘๘	๐.๘๕	๐.๗๙	ลดลง	-๒.๒๑
M.๖๙	ลำเซบก	โครงการพิเศษ	อุบลราชธานี	๗.๓๐	๕.๓๕	๕.๓๔	๕.๒๘	๕.๒๗	ลดลง	-๒.๐๓
X.๖๔	คลองท่าแซะ	ท่าแซะ	ชุมพร	๑๗.๑๓	๑๐.๗๓	๙.๒๑	๙.๑๗	๘.๕๐	ลดลง	-๘.๖๓
X.๑๔๙	คลองกลาย	นบพิตำ	นครศรีธรรมราช	๓๓.๙๖	๒๙.๐๒	๒๘.๙๕	๒๘.๙๒	๒๘.๘๘	ลดลง	-๕.๐๘
X.๒๗๔	แม่น้ำโก-ลก	แว้ง	นราธิวาส	๒๔.๑๘	๑๙.๐๖	๑๙.๐๘	๑๙.๑๐	๑๙.๐๗	ลดลง	-๕.๑๑
X.๓๗A	แม่น้ำตาปี	พระแสง	สุราษฎร์ธานี	๑๑.๗๐	๑๐.๓๔	๑๐.๕๑	๑๐.๔๗	๑๐.๓๒	ลดลง	-๑.๓๘

\*\*\* ยังไม่ได้รับรายงาน

### ๖.สถานการณ์น้ำในพื้นที่ลุ่มน้ำโขง ณ วันที่ ๗ มกราคม ๒๕๖๒ (ที่มา: Mekong River Commission (MRC))

สถานี	ปริมาณ ฝน ๒๔ ชม. (มม)	ระดับอ้างอิง (ม.รทก.)	ระดับตลิ่ง (ม.)	ระดับน้ำ (ม.) ๗ ม.ค.	เปรียบเทียบ ระดับตลิ่ง	ระดับน้ำคาดการณ์ (ม.)			แนว โน้ม
						๘ ม.ค.	๙ ม.ค.	๑๐ ม.ค.	
อ.เชียงแสน จ.เชียงราย	๐.๐	๓๕๗.๑๑๐	๑๒.๘๐	๓.๖๙	-๙.๑๑	๓.๖๓	๓.๕๘	๓.๕๒	ลดลง
อ.เชียงคาน จ.เลย	๐.๐	๑๙๔.๑๑๘	๑๖.๐๐	๖.๑๔	-๙.๘๖	๕.๘๐	๕.๖๕	๕.๕๙	ลดลง
อ.เมือง จ.หนองคาย	๐.๐	๑๕๓.๖๔๘	๑๒.๒๐	๓.๑๖	-๙.๐๔	๒.๙๕	๒.๗๒	๒.๕๘	ลดลง
อ.เมือง จ.นครพนม	๐.๐	๑๓๐.๙๖๑	๑๒.๐๐	๒.๑๗	-๙.๘๓	๒.๔๑	๒.๔๘	๒.๓๘	เพิ่มขึ้น
อ.เมือง จ.มุกดาหาร	๐.๐	๑๒๔.๒๑๙	๑๒.๕๐	๒.๓๕	-๑๐.๑๕	๒.๔๐	๒.๕๓	๒.๕๘	เพิ่มขึ้น
อ.โขงเจียม จ.อุบลราชธานี	๐.๐	๘๙.๐๓๐	๑๔.๕๐	๒.๗๖	-๑๑.๗๔	๒.๘๒	๒.๙๘	๓.๒๐	เพิ่มขึ้น

\*\*\*เนื่องจากปัจจุบันสถานการณ์น้ำน้อย MRC จึงมีการปรับปรุงข้อมูลเป็นรายสัปดาห์

### ๖.สถานการณ์เตือนภัย Early Warning ณ วันที่ ๑๑ มกราคม ๒๕๖๒ (ที่มา: สำนักวิจัย พัฒนาและอุทกวิทยา กรมทรัพยากรน้ำ)

[เวลา ๐๘.๐๐ น. - ๑๕.๐๐ น. (วันนี้)]

การแจ้งเตือน	สถานี	การแจ้งเตือน
เตือนสีแดง (อพยพ)	-	-
เตือนสีเหลือง (เตือนภัย)	-	-
เตือนสีเขียว (เฝ้าระวัง)	-	-

\*\*\* ไม่มีสถานการณ์

### ๗.สถานการณ์ธรณีพิบัติภัย ณ วันที่ ๑๑ มกราคม ๒๕๖๒ (ที่มา : กรมทรัพยากรธรณี)

เนื่องจากในพื้นที่เสี่ยงดินถล่ม มีปริมาณน้ำฝนไม่ถึงเกณฑ์การเฝ้าระวัง ประกอบกับบางพื้นที่ไม่มีฝนตก จึงไม่มีพื้นที่ติดตามสถานการณ์พิบัติภัยดินถล่มและน้ำป่าไหลหลาก

## ๘.เหตุการณ์วิกฤตน้ำปัจจุบัน ณ วันที่ ๑๑ มกราคม ๒๕๖๒ [เวลา ๐๘.๐๐ น. - ๑๕.๐๐ น. (วันนี้)]

ไม่มีสถานการณ์

## ๙.สถานการณ์อุทกภัย ณ วันที่ ๑๑ มกราคม ๒๕๖๒ (ที่มา :กรมป้องกันและบรรเทาสาธารณภัย)

สถานการณ์ภัยพิบัติพายุโซนร้อน “ปาบึก” (PABUK) ตั้งแต่วันที่ ๓ ม.ค. ๖๒ – ปัจจุบัน ได้อ่อนกำลังลงเป็นหย่อมความกดอากาศต่ำกำลังแรง และเคลื่อนตัวสู่ทะเลอันดามันแล้ว สำหรับผลกระทบที่เกิดขึ้นนอกเหนือจากพื้นที่ภาคใต้ ๑๔ จังหวัด และภาคกลางตอนล่าง ๒ จังหวัด คือ จังหวัดเพชรบุรี และประจวบคีรีขันธ์ จังหวัดที่ได้รับอิทธิพลของพายุดังกล่าวยังได้ส่งผลกระทบไปถึงภาคตะวันออกและภาคกลางตอนล่างที่ติดชายฝั่งทะเลโดยมีสถานการณ์วาทภัย คลื่นลมแรง คลื่นสูงกว่าปกติและน้ำทะเลหนุนสูงเข้าสู่ชายฝั่งในพื้นที่จังหวัดระยอง จันทบุรี ชลบุรี ตราด สมุทรสาคร สมุทรสงคราม และสมุทรปราการ **รวมทั้งสิ้น ๒๓ จังหวัด ๑๑๑ อำเภอ ๕๖๓ ตำบล ๓,๗๖๙ หมู่บ้าน/ชุมชน ราษฎรได้รับผลกระทบ ๒๖๕,๑๓๒ ครัวเรือน ๘๘๓,๕๗๒ คน เสียชีวิต ๕ ราย** (จนครศรีธรรมราช ๓ ราย จ.ปัตตานี ๒ ราย) **บาดเจ็บ ๒ ราย** (จ.ประจวบคีรีขันธ์) **จุดอพยพ ๑๒๓ จุด ๓๑,๖๖๕ คน กลับบ้านเรือนแล้วทุกจังหวัด**

สถานการณ์คลี่คลายแล้ว ๒๑ จังหวัด (ปัตตานี นราธิวาส สงขลา พัทลุง ระนอง ชุมพร กระบี่ ยะลา สตูล ภูเก็ต พังงา ตรัง เพชรบุรี ประจวบคีรีขันธ์ จันทบุรี ชลบุรี ตราด ระยอง สมุทรสาคร สมุทรสงคราม สมุทรปราการ)

**ยังมีสถานการณ์ ๒ จังหวัด** (นครศรีธรรมราช สุราษฎร์ธานี) ๒๕ อำเภอ ๑๖๘ ตำบล ๑,๖๘๒ หมู่บ้าน/ชุมชน ประชาชนได้รับผลกระทบ ๑๙๙,๙๗๗ ครัวเรือน ๖๗๙,๗๐๙ คน

## ๑๐.การคาดหมายลักษณะอากาศ ๗ วันข้างหน้า (ระหว่างวันที่ ๑๑ - ๑๗ มกราคม ๒๕๖๒)

ในช่วงวันที่ ๑๑-๑๕ ม.ค. บริเวณประเทศไทยตอนบนมีอากาศเย็นโดยทั่วไปกับมีหมอกในตอนเช้า และมีหมอกหนาในหลายพื้นที่ สำหรับภาคใต้มีฝนฟ้าคะนองบางแห่ง

ในช่วงวันที่ ๑๖-๑๗ ม.ค. ๖๒ บริเวณประเทศไทยตอนบนมีอากาศเย็นโดยทั่วไปกับมีหมอกในตอนเช้า และมีฝนฟ้าคะนองบางแห่ง ส่วนภาคใต้มีฝนน้อย

## ๑๑.โครงการพัฒนาแหล่งน้ำ (สำนักอนุรักษ์และฟื้นฟูแหล่งน้ำ กรมทรัพยากรน้ำ ข้อมูล ณ วันที่ ๑๑ ธันวาคม ๒๕๖๑)

ลำดับที่	ชื่อโครงการ	พื้นที่ดำเนินการ				ความจุเก็บกัก (ล้าน ลบ.ม.)	ปริมาณปัจจุบัน (ล้าน ลบ.ม.)
		ตำบล	อำเภอ	จังหวัด	ลุ่มน้ำหลัก		
๑	โครงการอนุรักษ์ฟื้นฟูแหล่งน้ำห้วยไม้เต็ง		บ้านคา,สวนผึ้ง	ราชบุรี	แม่กลอง	วางท่อผันน้ำ	-
๒	โครงการอนุรักษ์ฟื้นฟูแหล่งน้ำหนองเขมหลวง	ต.แม่ปู้	แม่พริก	ลำปาง	วัง	๒.๖๙	๐.๑๙
๓	โครงการอนุรักษ์ฟื้นฟูแหล่งน้ำทุ่งกระเด็น	เขี้ยปราสาท,ท่าโพธิ์, ทุ่งกระเด็น, ทุ่งตาด	หนองกี่	บุรีรัมย์	มูล	๘.๖๓	๔.๙๓
๔	โครงการอนุรักษ์ฟื้นฟูแหล่งน้ำบึงกิว (บึงจิว)	ธงธานี,บึงนคร	ธวัชบุรี	ร้อยเอ็ด	ชี	๔.๘๖	๓.๖๘
๕	โครงการอนุรักษ์ฟื้นฟูแหล่งน้ำหนองตีนตอย	สามเงา,ยกกระบัตร	สามเงา	ตาก	วัง	๕.๕๐	๕.๖๖
๖	โครงการอนุรักษ์ฟื้นฟูแหล่งน้ำหนองบัวพระเจ้าหลวง	เชิงดอย	ดอกสะเก็ด	เชียงใหม่	ปิง	๐.๔๕	๐.๔๕
๗	โครงการอนุรักษ์ฟื้นฟูแหล่งน้ำคลองพระปรอง		กบินทร์บุรี	ปราจีนบุรี	ปราจีนบุรี	ก่อสร้างฝาย	-
๘	โครงการอนุรักษ์ฟื้นฟูแหล่งน้ำหนองบัวลอย	แม่ยม	เมือง	แพร่	ยม	๒.๕๐	๒.๒๑
๙	โครงการอนุรักษ์ฟื้นฟูแหล่งน้ำคลองหลุมทองหลวง	สิงหนาท	ลาดบัวหลวง	พระนครศรีอยุธยา	เจ้าพระยา	-	-
๑๐	โครงการอนุรักษ์ฟื้นฟูแหล่งน้ำบึงสีไฟ		เมือง	พิจิตร	น่าน	๐.๖๐	๐.๕๑
๑๑	โครงการอนุรักษ์ฟื้นฟูแหล่งน้ำพื้นที่บางระกำ		บางระกำ	พิษณุโลก	ยม	๒.๐๑	๑.๑๕
๑๒	โครงการอนุรักษ์ฟื้นฟูแหล่งน้ำห้วยหลวง-หนองหายฯ		กุมภวาปี	อุดรธานี	ชี	๑๐๗.๘๗	๘๓.๒๑
๑๓	โครงการอนุรักษ์ฟื้นฟูแหล่งน้ำโครงการลำน้าอิ่ง		แม่ใจ,เมือง	พะเยา	โขง	๑.๐๓	๐.๖๘
๑๔	โครงการอนุรักษ์ฟื้นฟูแหล่งน้ำหนองลาดควาย	นาแต้	คำตาก้า	สกลนคร	โขง	๓.๔๕	๔.๕๓
๑๕	โครงการอนุรักษ์ฟื้นฟูแหล่งน้ำแจะแม (พื้นที่แก้มลิงบึงเชียงตึก)	แจะแม,ในเมือง	เมือง	อุบลราชธานี	มูล	๒.๐๐	๑.๒๖
	รวม					๑๔๑.๕๙	๑๐๘.๔๗

\*\*\*มีการปรับปรุงข้อมูลราย ๒ สัปดาห์

## ๑๒.การช่วยเหลือเพื่อบรรเทาสถานการณ์ภัยแล้ง (กรมทรัพยากรน้ำ)

สรุปการสูบน้ำ และบริการน้ำดื่ม เพื่อช่วยเหลือสถานการณ์ภัยแล้งตั้งแต่ ๒๙ ตุลาคม - ๙ มกราคม พ.ศ. ๒๕๖๒

หน่วยงาน	จังหวัด	ปริมาณสูบน้ำ (ลบ.ม.)	ปริมาณแจกจ่ายน้ำ (ลิตร)	ประโยชน์ที่ได้รับ		
				อุปโภค-บริโภค		
				ครัวเรือน	ประชากร	พื้นที่
ภาค ๑	ลำปาง	๑,๐๐๐	๑๐๕,๐๑๙	๑๘๘	๑๒๒,๕๕๐	๕๐
	กำแพงเพชร	-	๖๘,๑๔๓	-	๕๓,๒๙๕	-
	เชียงราย	-	๓๘,๖๗๔	๓๒๖	๑๒๔,๕๑๓	-
	แม่ฮ่องสอน	-	๒๓,๙๕๖	๖๘	-	-
	เชียงใหม่	-	๕๑,๑๙๕	๙๒	-	-
ภาค ๒	นครสวรรค์	๖๔๒,๖๐๐	๑๒,๐๐๐	๓๒๐	-	๑,๔๐๐
	อุทัยธานี	๘๕๐,๕๐๐	-	-	-	๒,๐๐๐
	สิงห์บุรี	๕๕๐,๘๐๐	-	๑๕๐	๔๕๐	-
	ลพบุรี	๔๓๔,๑๖๐	-	๘๕๓	๒,๑๖๙	-
ภาค ๓	อุตรธานี	๒๗๙,๗๕๐	-	๓๔๙	๑,๖๒๐	๒,๒๐๐
ภาค ๔	ขอนแก่น	๘๖๓,๗๔๐	-	๑,๘๗๕	๗,๘๔๗	-
	มหาสารคาม	๒๘,๐๐๐	-	๘๘	๕๒๑	-
	ร้อยเอ็ด	๑๔๖,๘๐๐	-	๒๐๑	๘๐๐	-
ภาค ๕	บุรีรัมย์	๕๓๗,๒๐๐	-	๒,๕๗๑	๘,๘๑๔	-
	นครราชสีมา	๘๙๔,๒๕๐	-	๓,๒๓๖	๑๐,๘๘๙	-
ภาค ๖	ปราจีนบุรี	๒,๒๒๗,๒๐๐	-	๗๙๔	๒,๖๔๒	๖,๗๗๕
ภาค ๙	อุตรดิตถ์	-	๓๖๔,๐๐๐	๘๕๒	๒,๓๐๐	-
	สุโขทัย	๑๖,๐๘๘	-	๔๒๕	๑,๑๕๐	-
ภาค ๑๑	อุบลราชธานี	๖๔,๒๒๕	-	๕๐๗	๑,๘๓๕	-
		๗,๕๓๖,๓๑๓	๖๖๒,๘๘๗	๑๒,๘๙๕	๓๔๑,๓๙๕	๑๒,๔๒๕

## ๑๓.การช่วยเหลือเพื่อบรรเทาสถานการณ์อุทกภัย (กรมทรัพยากรน้ำ)

สรุปการสูบน้ำ และบริการน้ำดื่ม เพื่อช่วยเหลือสถานการณ์อุทกภัยตั้งแต่ ๒๙ ตุลาคม - ๙ มกราคม พ.ศ. ๒๕๖๒

หน่วยงาน	จังหวัด	ปริมาณสูบน้ำ (ลบ.ม.)	ปริมาณแจกจ่ายน้ำ (ลิตร)	ประโยชน์ที่ได้รับ		
				อุปโภค-บริโภค		
				ครัวเรือน	ประชากร	พื้นที่
ภาค ๗	เพชรบุรี	๙,๗๒๐	-	๒,๖๐๐	๑๑,๐๐๐	-
	นครปฐม	๒๔,๓๐๐	-	๑๕๐	๘๐๐	๑,๐๐๐
ภาค ๘	สงขลา	๓๓๕,๓๔๐	-	๒,๖๘๐	๖,๔๘๐	-
	พัทลุง	๑๐๖,๙๒๐	-	๙๘๓	๑,๑๓๔	-
	นครศรีธรรมราช	๓๒,๔๐๐	-	๘๓๖	-	-
ภาค ๑๐	ชุมพร	๔,๐๐๐	-	๓๕	๑๒๐	๑๕
	ภูเก็ต	๔,๘๐๐	-	๙๘๐	๔,๒๒๕	๕,๖๐๐
	สุราษฎร์ธานี	๑๒,๘๐๐	-	๓๐	๑๐๕	๑๕๐
		๕๓๐,๒๘๐	-	๘,๒๙๔	๒๓,๘๖๔	๖,๗๖๕

ความช่วยเหลือด้านการป้องกันวิกฤติน้ำ ของกรมทรัพยากรน้ำ  
วันที่ ๙ มกราคม ๒๕๖๒

๑) สำนักงานทรัพยากรน้ำภาค ๓

๒) พื้นที่ดำเนินการ ดำเนินการสูบน้ำจากลำน้ำห้วยหลวง เข้าพื้นที่การเกษตรชาวบ้านหนองปลาตอง หมู่ที่ ๗, ๘ ตำบลนาเพียง อำเภอกุสุมาลย์ จังหวัดสกลนครอำเภอพิชัย จังหวัดอุดรดิตถ์

๓) ผลประโยชน์ที่คาดว่าจะได้รับ ๒,๑๐๐ ไร่ ๔๐,๑๕๐ ลูกบาศก์เมตร  
๒๕๐ คน



ความช่วยเหลือด้านการป้องกันวิกฤติน้ำ ของกรมทรัพยากรน้ำ  
วันที่ ๙ มกราคม ๒๕๖๒

๑) สำนักงานทรัพยากรน้ำภาค ๑

๒) พื้นที่ดำเนินการ ดำเนินการตรวจสอบ เช็คสภาพ ปรับปรุง ซ่อมแซม และทำความสะอาด ศูนย์ผลิตและบริการน้ำดื่มสะอาดจำนวน ๖ สถานี ได้แก่ อ.เมือง จ.ลำปาง อ.เมือง จ.กำแพงเพชร อ.เมือง จ.เชียงราย อ.เมือง จ.แม่ฮ่องสอน อ.แมริม จ.เชียงใหม่ และอ.เชียงแสน จ.เชียงราย เพื่อให้บริการประชาชน ในช่วงสถานการณ์ภัยแล้ง

๓) ผลประโยชน์ที่คาดว่าจะได้รับ \_\_\_\_\_ ไร่ \_\_\_\_\_ ลูกบาศก์เมตร  
\_\_\_\_\_ คริวเรือน ๗๖๔,๘๑๐ \_\_\_\_\_ คน



ความช่วยเหลือด้านการป้องกันวิกฤติน้ำ ของกรมทรัพยากรน้ำ  
วันที่ ๗ มกราคม ๒๕๖๒

๑) สำนักงานทรัพยากรน้ำภาค ๕

๒) พื้นที่ดำเนินการ ดำเนินการสูบน้ำเข้าสระน้ำสาธารณะหมู่บ้าน บ้านโคกสำราญ หมู่ที่ ๑๐ ตำบลตะขบ อำเภอปรางค์กู่ จังหวัดนครราชสีมา

๓) ผลประโยชน์ที่คาดว่าจะได้รับ \_\_\_\_\_ ไร่ \_\_\_\_\_ ลูกบาศก์เมตร  
๙๕ \_\_\_\_\_ คน \_\_\_\_\_





ความช่วยเหลือด้านการป้องกันวิกฤติน้ำ ของกรมทรัพยากรน้ำ  
วันที่ ๖-๗ มกราคม ๒๕๖๒

๑) สำนักงานทรัพยากรน้ำภาค ๗

๒) พื้นที่ดำเนินการ ดำเนินการติดตั้งเครื่องสูบน้ำพร้อมท่อจ่ายน้ำให้กับ โรงเรียนตำรวจชายแดนวัดสัตตาสีวินาราม ซึ่งเป็นโรงเรียนที่อยู่ในโครงการเพื่อเด็กและเยาวชนในถิ่นทุรกันดารตามพระราชดำริสมเด็จพระเทพรัตนราชสุดาฯ สยามบรมราชกุมารี ตำบลบ้องตี้ อำเภอไทรโยค จังหวัดกาญจนบุรี

๓) ผลประโยชน์ที่คาดว่าจะได้รับ \_\_\_\_\_ ไร่ \_\_\_\_\_ ลูกบาศก์เมตร  
\_\_\_\_\_ ครัวเรือน \_\_\_\_\_ คน



ความช่วยเหลือด้านการป้องกันวิกฤติน้ำ ของกรมทรัพยากรน้ำ  
วันที่ ๔ มกราคม ๒๕๖๒

๑) สำนักงานทรัพยากรน้ำภาค ๙

๒) พื้นที่ดำเนินการ ดำเนินการสูบน้ำจากอ่างเก็บน้ำข้ามากเข้าสระสาธารณะ เพื่อใช้ผลิตระบบประปาหมู่บ้านแบบผิวดิน  
ขนาดใหญ่ในเขตพื้นที่ หมู่ที่๒ หมู่ที่๓ หมู่ที่๕ หมู่ที่๖ และหมู่ที่๗ ขององค์การบริหารส่วนตำบลนาอิน ตำบลนาอิน  
อำเภอพิชัย จังหวัดอุตรดิตถ์

๓) ผลประโยชน์ที่คาดว่าจะได้รับ \_\_\_\_\_ ไร่ \_\_\_\_\_ ลูกบาศก์เมตร  
๑,๑๐๕ ครัวเรือน ๕,๘๓๕ คน



## ความช่วยเหลือด้านการป้องกันวิกฤติน้ำ ของกรมทรัพยากรน้ำ

วันที่ ๒๘ พฤศจิกายน ๒๕๖๑ - ๒ มกราคม ๒๕๖๒

๑) สำนักงานทรัพยากรน้ำภาค ๓

๒) พื้นที่ดำเนินการ ดำเนินการสูบน้ำจากโครงการอนุรักษ์ฟื้นฟูแหล่งน้ำหนองบ่อนกเป่า และลำน้ำห้วยหลวง เข้าพื้นที่  
การเกษตรชาวบ้านท่าเสียวหมู่ที่ ๗, ๙ และ ๑๓ ตำบลสร้างคอม จังหวัดอุดรธานี

๓) ผลประโยชน์ที่คาดว่าจะได้รับ ๒,๒๐๐ ไร่ ๒๗๙,๗๕๐ ลูกบาศก์เมตร  
๓๔๙ คน



ความช่วยเหลือด้านการป้องกันวิกฤติน้ำ ของกรมทรัพยากรน้ำ  
วันที่ ๒๔ - ๓๐ ธันวาคม ๒๕๖๑

๑) สำนักงานทรัพยากรน้ำภาค ๕

๒) พื้นที่ดำเนินการ ดำเนินการสูบน้ำจากลำชีไปยังสระน้ำของโครงการฟาร์มตัวอย่างตามพระราชดำริในสมเด็จพระนางเจ้าฯ พระบรมราชินีนาถ บ้านกระเจา ตำบลลำดวน อำเภอกระสัง จังหวัดบุรีรัมย์

๓) ผลประโยชน์ที่คาดว่าจะได้รับ ๓๐๐ ไร่ ๑๐๐,๐๐๐ ลูกบาศก์เมตร  
๑๗๘ ครัวเรือน ๘๐๑ คน



ข้อมูลจาก : dwr.go.th

จึงเรียนมาเพื่อโปรดทราบ

นายสุวัฒน์ เปี่ยมปัจจัย  
อธิบดีกรมทรัพยากรน้ำ