



รายงานการเฝ้าระวังติดตามสถานการณ์น้ำ ๒๔ ชั่วโมง

ศูนย์ป้องกันวิกฤติน้ำ กรมทรัพยากรน้ำ กระทรวงทรัพยากรธรรมชาติและสิ่งแวดล้อม
โทรศัพท์ ๐ ๒๒๕๘ ๖๖๓๑ โทรสาร ๐ ๒๒๕๘ ๖๖๒๙ <http://www.dwr.go.th>

รายงานฉบับที่ ๔๗๑/๒๕๕๙

เวลา ๐๘.๐๐ น.

วันที่ ๒๗ สิงหาคม ๒๕๕๙

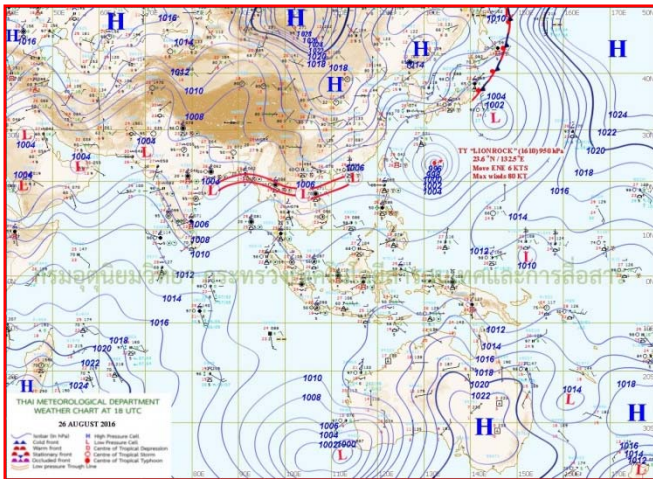
เรื่อง รายงานการเฝ้าระวังติดตามสถานการณ์น้ำ ๒๔ ชั่วโมง

เรียนร.ม.ท. เลขานุการ ร.ม.ท.ปท.ท.ส. รอง ปท.ท.ส. อท.น. รอง อท.น. และหน่วยงานที่เกี่ยวข้อง

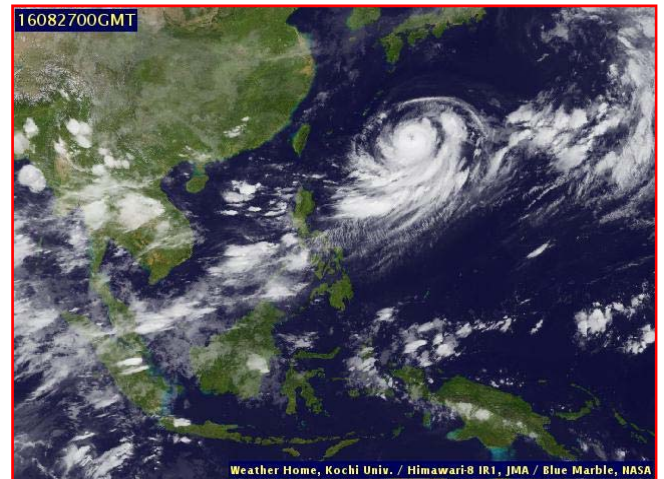
กรมทรัพยากรน้ำขอรายงานการเฝ้าระวังและติดตามสถานการณ์น้ำ ประจำวันที่ ๒๗ สิงหาคม ๒๕๕๙ ดังนี้

๑. สถานะอากาศ ณ เวลา ๐๖.๐๐ น. (ที่มา: กรมอุตุนิยมวิทยา)

ประเทศไทยมีการกระจายของฝนลดลง เว้นแต่ภาคเหนือและภาคใต้ ยังคงมีฝนตกต่อเนื่อง กับมีฝนตกหนักบางแห่ง ส่วนมากบริเวณจังหวัดแม่ฮ่องสอน เชียงใหม่ เชียงราย พะเยา แพร่ น่าน พังงา ภูเก็ต กระบี่ ตรัง และสตูล สำหรับกรุงเทพมหานครและปริมณฑลมีฝนลดน้อยลงมากกว่าเมื่อก่อน

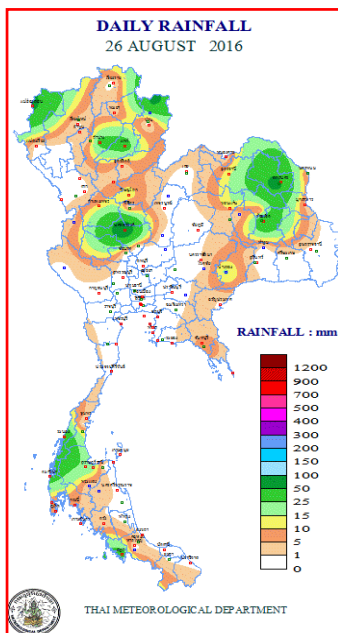


แผนที่อากาศ วันที่ ๒๗ ส.ค.๒๕๕๙ เวลา ๐๖.๐๐ น.



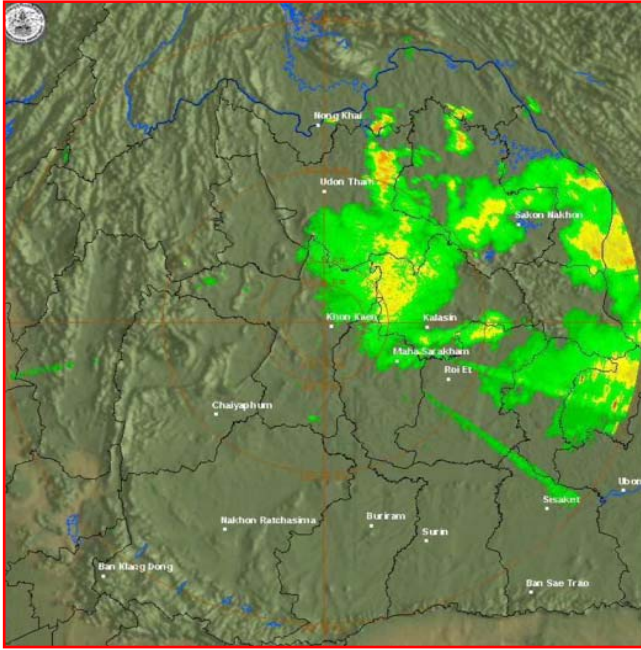
ภาพถ่ายจากดาวเทียม วันที่ ๒๗ ส.ค. ๒๕๕๙ เวลา ๐๗.๐๐ น.

๒. ปริมาณฝนสะสม ณ เวลา ๐๗.๐๐ น. (เมื่อวาน) - ๐๗.๐๐ น. (วันนี้) (ที่มา: กรมอุตุนิยมวิทยา)

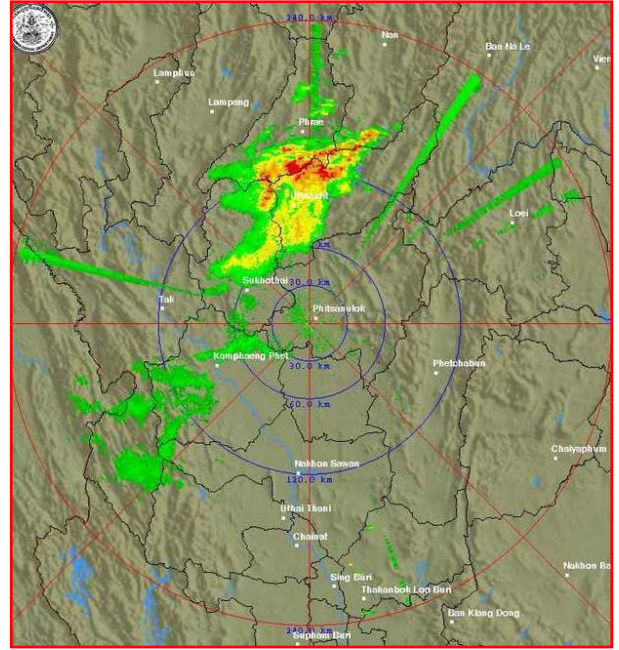


จุดตรวจวัด	ปริมาณฝน (มม.)
จ.นครสวรรค์	๘๑.๘
จ.สกลนคร (สภข.)	๖๖.๕
จ.แม่ฮ่องสอน	๕๗.๕
จ.น่าน (อ.ทุ่งช้าง)	๕๗.๑
จ.ร้อยเอ็ด	๔๗.๑
จ.ระนอง	๔๐.๑
จ.สตูล	๓๖.๗

๓. เรดาร์ตรวจอากาศ ณ วันที่ ๒๗ สิงหาคม ๒๕๕๙ (ที่มา: กรมอุตุนิยมวิทยา)



สถานีขอนแก่น เวลา ๐๘.๐๐ น.



สถานีพิษณุโลก เวลา ๐๙.๑๕ น.

จากเรดาร์ตรวจอากาศ จะพบว่ามียี่กลุ่มเมฆฝนกระจายบริเวณภาคเหนือ และภาคตะวันออกเฉียงเหนือ

๔. สถานการณ์น้ำในอ่างเก็บน้ำขนาดใหญ่ ณ วันที่ ๒๖ สิงหาคม ๒๕๕๙ (ที่มา: กรมชลประทาน)

สภาพน้ำในอ่างเก็บน้ำขนาดใหญ่ ปริมาณน้ำในอ่างฯ ๓๕,๖๒๗ ล้าน ลบ.ม. คิดเป็นร้อยละ ๕๐ (ปริมาณน้ำใช้การได้ ๑๒,๑๐๑ ล้าน ลบ.ม. คิดเป็นร้อยละ ๒๖) ปริมาณน้ำในอ่างฯ เทียบกับปี ๒๕๕๘ (๓๔,๖๖๑ ล้าน ลบ.ม. คิดเป็นร้อยละ ๔๙) มากกว่าปี ๒๕๕๘ จำนวน ๙๖๖ ล้าน ลบ.ม. ปริมาณน้ำไหลลงอ่างฯ จำนวน ๒๐๓.๘๘ ล้าน ลบ.ม. ปริมาณน้ำระบายจำนวน ๗๓.๗๑ ล้าน ลบ.ม. สามารถรับน้ำได้อีก ๓๕,๐๘๖ ล้าน ลบ.ม.

อ่างเก็บน้ำ	ปริมาณน้ำในอ่าง		ปริมาณน้ำใช้การได้		ปริมาณน้ำไหลลงอ่าง		ปริมาณน้ำระบาย		ปริมาณน้ำรับได้อีก (ล้าน ม. ^๓) (ความจุที่ รนส.- ปริมาณน้ำปัจจุบัน)
	ปริมาณ (ล้าน ม. ^๓)	% น้ำเก็บกัก	ปริมาณ (ล้าน ม. ^๓)	% น้ำใช้การ	วันนี้ (ล้าน ม. ^๓)	เมื่อวาน (ล้าน ม. ^๓)	วันนี้ (ล้าน ม. ^๓)	เมื่อวาน (ล้าน ม. ^๓)	
๑.ภูมิพล	๔,๕๙๘	๓๔	๗๙๘	๗๙๘	๒๐.๙๒	๑๘.๒๑	๓.๐๐	๓.๐๐	๘,๘๖๔
๒.สิริกิติ์	๕,๔๖๑	๕๗	๒๖๑๑	๒,๖๑๑	๖๒.๗๗	๘๗.๖๖	๕.๐๐	๔.๘๔	๕,๑๗๙
๓.จุฬารัตน์	๔๖	๒๘	๓๘	๓๘	๑.๒๓	๐.๐๗	๐.๓๐	๐.๐๐	๑๖๑
๔.อุบลรัตน์	๔๔	๒๗	๗	๗	๒.๐๙	๐.๘๑	๐.๐๐	๑.๕๐	๒,๓๘๗
๕.ลำปาว	๖๖๑	๒๗	๘๐	๘๐	๒.๔๘	๑๒.๕๖	๑.๕๑	๔.๘๖	๑,๗๘๙
๖.สิรินธร	๑,๐๓๑	๕๒	๒๐๐	๒๐๐	๑๒.๑๒	๘.๒๑	๐.๐๐	๐.๐๐	๙๓๕
๗.ป่าสักชลสิทธิ์	๒๓๗	๒๕	๒๓๔	๒๓๔	๒.๔๔	๓.๙๕	๕.๒๖	๕.๒๒	๗๒๓
๘.ศรีนครินทร์	๑๑,๗๒๓	๖๖	๑,๔๕๘	๑,๔๕๘	๑๕.๙๘	๑๘.๙๕	๙.๑๙	๙.๑๑	๗,๑๒๗
๙.วชิราลงกรณ์	๔,๕๗๕	๕๒	๑,๕๖๓	๑,๕๖๓	๒๐.๐๒	๒๕.๒๑	๘.๙๙	๘.๙๙	๖,๔๒๕
๑๐.ขุนด่านปราการชล	๑๑๑	๕๐	๑๐๗	๑๐๗	๑.๑๐	๑.๕๙	๐.๕๒	๑.๔๕	๑๑๕
๑๑.รัชชประภา	๔,๓๙๔	๗๘	๓,๐๔๓	๓,๐๔๓	๑๒.๕๓	๑๕.๘๘	๑๒.๑๑	๑๗.๐๒	๒,๒๒๖
๑๒.บางบาล	๔๔๙	๓๑	๑๗๒	๑๗๒	๑.๒๒	๐.๓๓	๒.๒๔	๒.๑๗	๑,๒๒๕

๕. สถานการณ์น้ำในประเทศ ณ วันที่ ๒๓ - ๒๗ สิงหาคม ๒๕๕๙ (ที่มา: กรมชลประทาน)

สถานี	แม่น้ำ	อำเภอ	จังหวัด	ระดับ ตลิ่ง (ม. รทก.)	ระดับน้ำ (ม.รทก.)					แนวโน้ม
					อังคาร	พุธ	พฤหัสบดี	ศุกร์	เสาร์	
					๒๓ ส.ค.	๒๔ ส.ค.	๒๕ ส.ค.	๒๖ ส.ค.	๒๗ ส.ค.	
P.๑	ปิง	เมือง	เชียงใหม่	๓.๗๐	๑.๕๘	๑.๕๓	๑.๖๐	๑.๗๖	๑.๙๒	เพิ่มขึ้น
W.๑C	วัง	เมือง	ลำปาง	๕.๒๐	๐.๒๓	๐.๓๔	๐.๒๑	๐.๓๐	๐.๖๑	เพิ่มขึ้น
Y.๔	ยม	เมือง	สุโขทัย	๗.๔๕	๕.๓๐	๕.๓๑	๕.๑๔	๔.๖๘	***	***
N.๖๗	น่าน	ชุมแสง	นครสวรรค์	๒๘.๓๐	๒๑.๔๓	๒๑.๔๑	๒๑.๔๓	๒๑.๖๕	๒๑.๘๘	เพิ่มขึ้น
C.๑๓	เจ้าพระยา	สรรพยา	ชัยนาท	๑๖.๓๔	๑๔.๙๖	๑๔.๙๓	๑๔.๙๑	๑๔.๙๑	๑๕.๐๐	เพิ่มขึ้น
M.๖A	มูล	สตึก	บุรีรัมย์	๕.๔๐	๑.๒๙	๑.๒๕	๑.๔๑	๑.๓๙	๑.๒๒	ลดลง
M.๗	มูล	เมือง	อุบลราชธานี	๗.๐๐	๒.๒๒	๒.๑๕	๒.๐๖	๒.๑๐	๒.๒๗	เพิ่มขึ้น
M.๑๙๑	ลำตะคอง	เมือง	นครราชสีมา	๓.๐๐	๐.๗๓	๐.๔๙	๐.๗๗	๐.๘๗	๑.๐๕	เพิ่มขึ้น
M.๑๕๙	ลำชี	จอมพระ	สุรินทร์	๑๑.๓๐	๒.๖๕	๒.๖๖	๒.๕๕	๒.๖๐	๒.๖๑	เพิ่มขึ้น
M.๙๕	ลำเสียวใหญ่	สุวรรณภูมิ	ร้อยเอ็ด	๓.๒๐	๒.๕๕	๒.๕๖	๒.๕๙	๒.๕๙	๒.๕๘	ลดลง
X.๖๔	คลองท่าชะ	ท่าชะ	ชุมพร	๑๗.๑๓	๗.๙๔	๘.๐๘	๗.๘๘	๗.๘๖	๗.๗๖	ลดลง
X.๑๔๙	คลองกลาย	นบพิตำ	นครศรีธรรมราช	๓๓.๙๖	๒๘.๙๔	๒๙.๐๕	๒๘.๙๘	๒๘.๙๖	๒๘.๙๔	ลดลง
X.๒๗๔	แม่น้ำโก-ลก	แว้ง	นราธิวาส	๒๒.๔๐	๑๘.๔๗	๑๘.๕๘	๑๘.๙๗	๑๘.๘๐	๑๘.๔๓	ลดลง
X.๓๗A	แม่น้ำตาปี	พระแสง	สุราษฎร์ธานี	๑๐.๗๖	๘.๒๖	๗.๙๗	๗.๙๔	๘.๐๑	๗.๘๘	ลดลง

*** ยังไม่ได้รับรายงาน

๖. สถานการณ์น้ำในพื้นที่ลุ่มน้ำโขง ณ วันที่ ๒๖ สิงหาคม ๒๕๕๙ (ที่มา:MRC: Mekong River Commission)

สถานี	ระดับตลิ่ง(เมตร)	ระดับน้ำ (เมตร)	ต่ำกว่าระดับตลิ่ง (เมตร)	แนวโน้ม
อ.เชียงแสน จ.เชียงราย	๑๒.๘๐	๕.๔๘	๗.๓๒	ลดลง
อ.เชียงคาน จ.เลย	๑๖.๐๐	๑๒.๐๒	๓.๙๘	ลดลง
อ.เมือง จ.หนองคาย	๑๒.๒๐	๑๐.๒๐	๒.๐๐	ลดลง
อ.เมือง จ.นครพนม	๑๒.๕๐	๙.๗๓	๒.๗๗	ลดลง
อ.เมือง จ.มุกดาหาร	๑๒.๐๐	๙.๔๙	๒.๕๑	ลดลง
อ.โขงเจียม จ.อุบลราชธานี	๑๔.๕๐	๑๐.๕๕	๓.๙๕	ลดลง

๖. สถานการณ์เตือนภัย Early Warning ณ วันที่ ๒๗ สิงหาคม ๒๕๕๙ (ที่มา: สำนักวิจัย พัฒนาและอุทกวิทยา กรมทรัพยากรน้ำ)

[เวลา ๑๕.๐๐ น. (เมื่อวาน) - ๐๘.๐๐ น.(วันนี้)]

การแจ้งเตือน	สถานี	การแจ้งเตือน
เตือนสีแดง (อพยพ)	-	-
เตือนสีเหลือง (เตือนภัย)	บ้านแทน ๒ ต.ผาตอ อ.ท่าวังผา จ.น่าน	ปริมาณฝนสะสม ๑๒ ชั่วโมง ๙๘.๐ มิลลิเมตร
	บ้านแม่แปง ต.นาพูน อ.วังชิ้น จ.แพร่	ปริมาณฝนสะสม ๑๒ ชั่วโมง ๑๕๖.๐ มิลลิเมตร
เตือนสีเขียว (เฝ้าระวัง)	-	-

*ได้รับข้อมูลจากทาง Social Media โดยโปรแกรม Line ศูนย์อุทกภัย ทน.

๗. เหตุการณ์วิกฤตน้ำปัจจุบัน ณ วันที่ ๒๗ สิงหาคม ๒๕๕๙ [เวลา ๑๕.๐๐ น. (เมื่อวาน) - ๐๘.๐๐ น.(วันนี้)]

ไม่มีเหตุการณ์วิกฤตน้ำ

๘. สถานการณ์อุทกภัย ณ วันที่ ๒๗ สิงหาคม ๒๕๕๙ (ที่มา : กรมป้องกันและบรรเทาสาธารณภัย)
ไม่มีสถานการณ์อุทกภัย

๙. การคาดหมายลักษณะอากาศ ๗ วันข้างหน้า (ระหว่างวันที่ ๒๗ สิงหาคม – ๑ กันยายน ๒๕๕๙)

ในช่วงวันที่ ๒๗ - ๓๐ ส.ค. ประเทศไทยตอนบนยังคงมีฝนตกต่อเนื่องกับมีฝนตกหนักบางแห่งในภาคเหนือ ภาคตะวันออกเฉียงเหนือ ภาคตะวันออก และภาคใต้

ส่วนในช่วงวันที่ ๓๑ ส.ค. - ๑ ก.ย. ประเทศไทยตอนบนมีฝนน้อย สำหรับคลื่นลมบริเวณทะเลอันดามันมีกำลังปานกลางตลอดช่วง

จึงเรียนมาเพื่อโปรดทราบ

นายสุพจน์ โตวิจักษณ์ชัยกุล
อธิบดีกรมทรัพยากรน้ำ