

รายงานสถานการณ์น้ำลุ่มน้ำเจ้าพระยา

วันที่ 15 มกราคม 2562

1) สภาพภูมิอากาศ

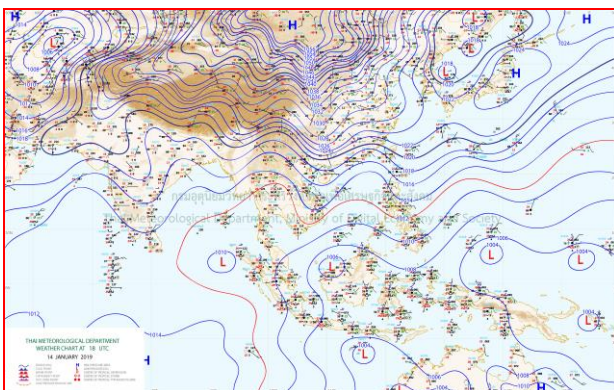
ลักษณะอากาศทั่วไป (ที่มา: กรมอุตุนิยมวิทยา)

พยากรณ์อากาศ 24 ชั่วโมง ประเทศไทยตอนบนมีหมอกในตอนเช้าและมีหมอกหนาในบางพื้นที่ แต่ยังคงมีอากาศเย็นในภาคเหนือ และภาคตะวันออกเฉียงเหนือ ขอให้ประชาชนบริเวณประเทศไทยตอนบนระมัดระวังในการสัญจรผ่านบริเวณที่มีหมอกหนาไว้ด้วย

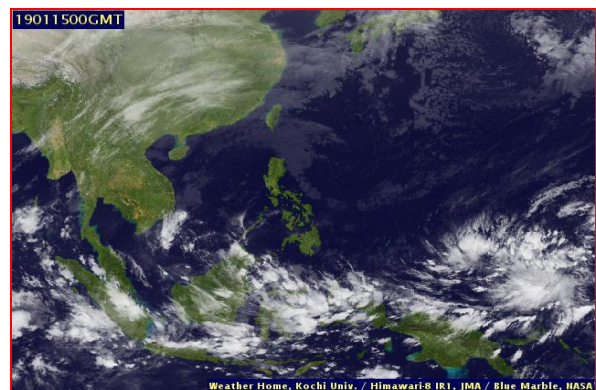
อนึ่ง บริเวณความกดอากาศสูงกำลังปานกลางได้แผ่ลงมาปกคลุมถึงประเทศจีนตอนใต้แล้ว มีแนวโน้มจะแผ่ลงมาปกคลุมประเทศเวียดนาม ประเทศลาวตอนบนในช่วงวันที่ 15-16 มกราคม 2562 และคาดว่าจะแผ่เข้าปกคลุมภาคตะวันออกเฉียงเหนือของประเทศไทยในช่วงวันที่ 17-19 มกราคม 2562 ลักษณะเช่นนี้จะทำให้บริเวณดังกล่าวมีอากาศหนาวเย็นลงและอุณหภูมิลดลง

บริเวณความกดอากาศสูงกำลังอ่อนยังคงปกคลุมประเทศไทยตอนบน ลักษณะเช่นนี้ทำให้ประเทศไทยตอนบนมีหมอกในตอนเช้าและมีหมอกหนาบางพื้นที่ แต่ยังคงมีอากาศเย็นในบริเวณภาคเหนือและภาคตะวันออกเฉียงเหนือ สำหรับมรสุมตะวันออกเฉียงเหนือพัดปกคลุมอ่าวไทยและภาคใต้ ยังคงมีกำลังอ่อน ทำให้ภาคใต้มีฝนน้อยในระยะนี้

สภาพอากาศภาค มีเมฆบางส่วนกับมีหมอกในตอนเช้า และมีหมอกหนาในบางพื้นที่ อุณหภูมิต่ำสุด 22-23 องศาเซลเซียส อุณหภูมิสูงสุด 34-35 องศาเซลเซียส ลมตะวันออกเฉียง ความเร็ว 10-30 กม/ชม.



แผนที่อากาศ วันที่ 15 ม.ค. 2562 เวลา 07.00 น.

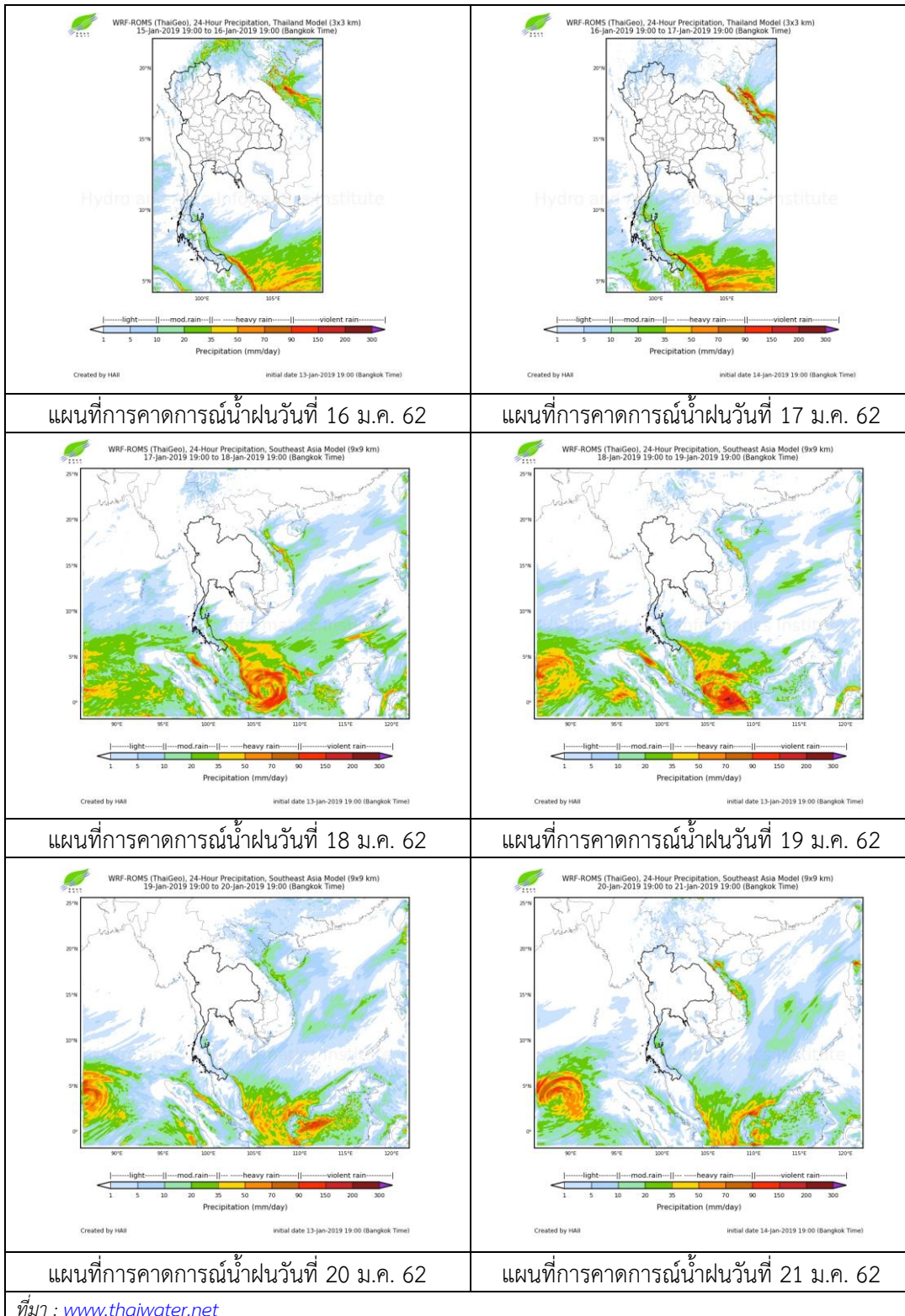


ภาพถ่ายจากดาวเทียม วันที่ 15 ม.ค. 2562

2) สถานการณ์ฝน

จากข้อมูลสถานการณ์ฝนในพื้นที่ลุ่มน้ำเจ้าพระยาของวันที่ 15 มกราคม 2562 จากกรมทรัพยากรน้ำ กรมอุตุนิยมวิทยา กรมชลประทาน และสถาบันสารสนเทศทรัพยากรน้ำและการเกษตร (องค์การมหาชน) พบว่าไม่มีฝนตกในพื้นที่ลุ่มน้ำ

สถานการณ์น้ำฝน



3) ข้อมูลปริมาณน้ำในลำน้ำ

ลุ่มน้ำเจ้าพระยา ระดับน้ำอยู่ในเกณฑ์ปกติ โดยระดับน้ำยังคงทรงตัว

สถานการณ์น้ำท่า (15 ม.ค. – 17 ม.ค. 2562 ที่มา: กรมชลประทาน)

| สถานี | แม่น้ำ | อำเภอ | จังหวัด | ระดับตลิ่ง | อังคาร | พุธ | พฤหัสบดี |
|-------|---------------------|-----------------|-----------------|--------------------------|------------|------------|------------|
| | | | | ปริมาณน้ำ (ลบ.ม./วิ.) | 15 ม.ค. | 16 ม.ค. | 17 ม.ค. |
| C.2 | เจ้าพระยา | เมือง | นครสวรรค์ | 26.20 | 18.38 | 18.34 | 18.30 |
| | | | | 3,590 | 397 | 385 | 373 |
| C.13 | เขื่อน เจ้าพระยา | สรรพยา | ชัยนาท | 17.21 | 15.58 | 15.56 | 15.51 |
| | | | | 2,840 | 80 | 80 | 80 |
| C.3 | เจ้าพระยา | เมือง | สิงห์บุรี | 11.70 | 2.16 | 2.14 | 2.12 |
| | | | | 2,340 | 84 | 83 | 82 |
| C.35 | เจ้าพระยา | พระนครศรีอยุธยา | พระนครศรีอยุธยา | 4.58 | 0.45 | 0.40 | 0.35 |
| | | | | 1,155 | ** | ** | ** |
| C.36 | คลองบาง หลวง | บางบาล | พระนครศรีอยุธยา | 4.00 | 0.23 | 0.20 | 0.15 |
| | | | | 404 | ** | ** | ** |
| C.37 | คลอง บางบาน | บางบาล | พระนครศรีอยุธยา | 3.80 | 0.30 | 0.22 | 0.19 |
| | | | | 134 | ** | ** | ** |

สถานีทับกฤช ต.ทับกฤชใต้ อ.ชุมแสง
จ.นครสวรรค์ (ลุ่มน้ำเจ้าพระยา)



สถานีบ้านหาดเสลา ต.หัวดง อ.เก้าเลี้ยว
จ.นครสวรรค์ (ลุ่มน้ำเจ้าพระยา)



สถานีวัดโคกจันทร์ ต.โพนางคำ อ.สรรพยา
จ.ชัยนาท (ลุ่มน้ำเจ้าพระยา)



สถานีสะพานปรีดี-อำรง ต.หัวรอ อ.พระนครศรีอยุธยา
จ.พระนครศรีอยุธยา (ลุ่มน้ำเจ้าพระยา)



ปริมาณน้ำในลำน้ำของคลองต่างๆ ในพื้นที่ลุ่มน้ำเจ้าพระยา

4) สรุป

สถานการณ์ในลุ่มน้ำเจ้าพระยาอยู่ในเกณฑ์ปกติ โดยระดับน้ำเขื่อนเจ้าพระยามีปริมาณน้ำไหลผ่าน 80 ลบ.ม./วินาที ระดับน้ำเหนือเขื่อน + 15.58 ม.รทก. ระดับน้ำท้ายเขื่อน +5.64 ม.รทก.