



# รายงานการเฝ้าระวังติดตามสถานการณ์น้ำ ๒๔ ชั่วโมง

ศูนย์ป้องกันวิกฤติน้ำ กรมทรัพยากรน้ำ กระทรวงทรัพยากรธรรมชาติและสิ่งแวดล้อม

โทรศัพท์ ๐ ๒๒๗๑ ๖๐๐๐ ต่อ ๖๔๔๕ โทรสาร ๐ ๒๒๗๘ ๖๖๒๙ <http://www.dwr.go.th>

รายงานฉบับที่ ๐๓๐/๒๕๖๒

เวลา ๑๕.๐๐ น.

วันที่ ๑๕ มกราคม ๒๕๖๒

เรื่อง รายงานการเฝ้าระวังติดตามสถานการณ์น้ำ ๒๔ ชั่วโมง

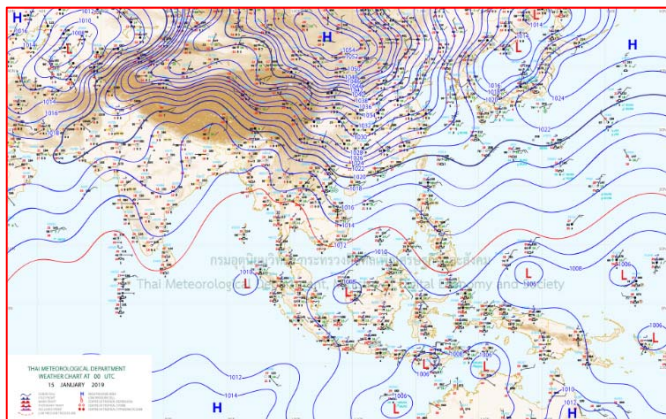
เรียน รมว.ทส. เลขาธิการ รมว.ทส. ปกท.ทส. รอง ปกท.ทส. อทน. รอง อทน. และหน่วยงานที่เกี่ยวข้อง

กรมทรัพยากรน้ำขอรายงานการเฝ้าระวังและติดตามสถานการณ์น้ำ ประจำวันที่ ๑๕ มกราคม ๒๕๖๒ ดังนี้

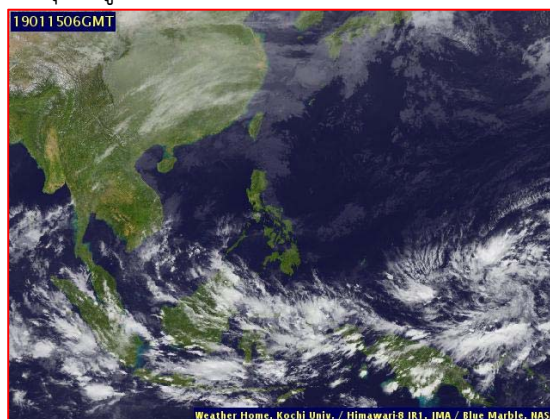
## ๑. สถานะอากาศ เวลา ๑๒.๐๐ น. (ที่มา: กรมอุตุนิยมวิทยา)

พยากรณ์อากาศ ๒๔ ชั่วโมงข้างหน้า ประเทศไทยตอนบนมีหมอกในตอนเช้าและมีหมอกหนาในบางพื้นที่ กับมีฝนฟ้าคะนองบางแห่ง แต่ยังคงมีอากาศเย็นในภาคเหนือ และภาคตะวันออกเฉียงเหนือ ขอให้ประชาชนบริเวณประเทศไทยตอนบนระมัดระวังในการสัญจรผ่านบริเวณที่มีหมอกหนาไว้ด้วย

อนึ่ง ในช่วงวันที่ ๑๗-๑๙ มกราคม ๒๕๖๒ บริเวณความกดอากาศสูงกำลังปานกลางจะแผ่เข้ามาปกคลุมประเทศไทยตอนบน ลักษณะเช่นนี้จะทำให้บริเวณดังกล่าวมีอากาศหนาวเย็นลง และอุณหภูมิลดลง

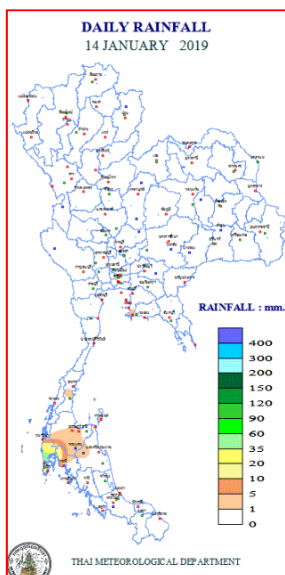


แผนที่อากาศ วันที่ ๑๕ ม.ค. ๒๕๖๒ เวลา ๐๗.๐๐ น.



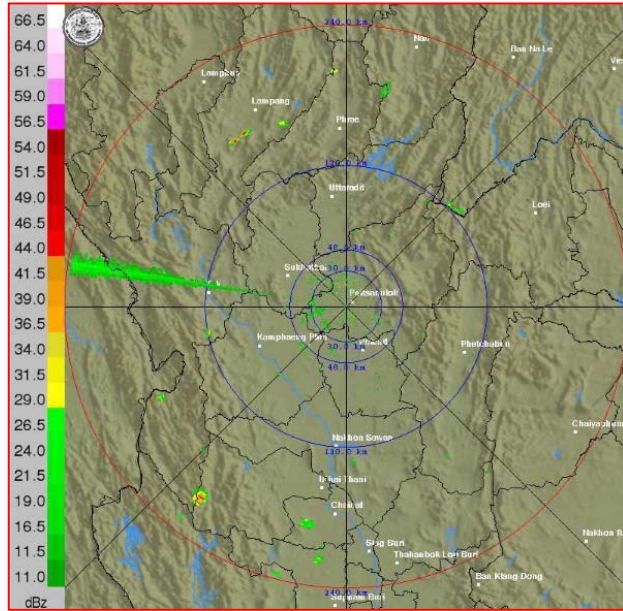
ภาพถ่ายดาวเทียม วันที่ ๑๕ ม.ค. ๒๕๖๒ เวลา ๑๓.๐๐ น.

## ๒. ปริมาณฝนสะสม ณ เวลา ๐๗.๐๐ น. (เมื่อวาน) - ๐๗.๐๐ น. (วันนี้) (ที่มา: กรมอุตุนิยมวิทยา)

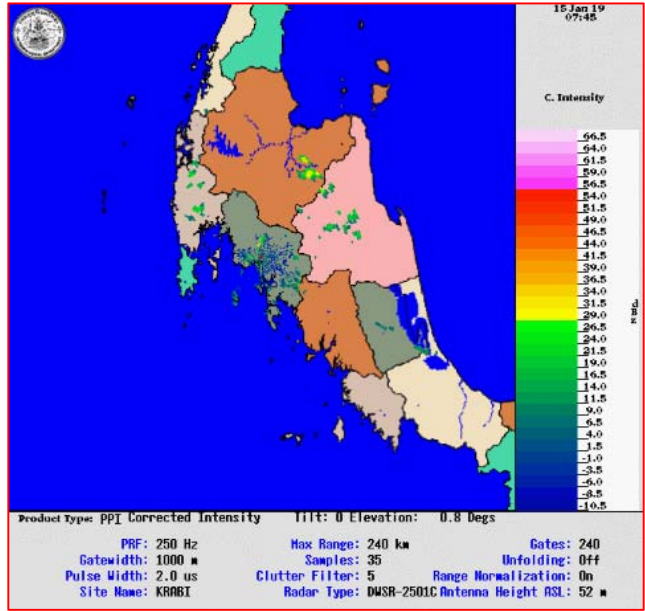


| จุดตรวจวัด                | ปริมาณฝน (มม.) |
|---------------------------|----------------|
| จ.ภูเก็ต (ศูนย์ฯ)         | ๗๑.๗           |
| จ.ภูเก็ต                  | ๑๓.๖           |
| จ.ชลบุรี (สัตหีบ)         | ๖.๔            |
| จ.สุราษฎร์ธานี (เกาะสมุย) | ๓.๔            |
| จ.นครศรีธรรมราช (ฉวาง)    | ๒.๒            |
| จ.ชุมพร (สวี สกษ.)        | ๑.๖            |
| จ.สุราษฎร์ธานี            | ๑.๖            |
| จ.ลำปาง                   | ๑.๐            |

๓.เรดาร์ตรวจอากาศ ณ วันที่ ๑๕ มกราคม ๒๕๖๒ (ที่มา: กรมอุตุนิยมวิทยา)



สถานีพิษณุโลก เวลา ๑๔.๔๕ น.



สถานีกระบี่ เวลา ๑๔.๔๕ น.

จากเรดาร์ตรวจอากาศจะพบว่ามียกุ่มเมฆฝนกระจายบริเวณพื้นที่ภาคเหนือ และภาคใต้ของประเทศไทย

๔.สถานการณ์น้ำในอ่างเก็บน้ำขนาดใหญ่ ณ วันที่ ๑๕ มกราคม ๒๕๖๒ (ที่มา: กรมชลประทาน)

สภาพน้ำในอ่างเก็บน้ำขนาดใหญ่ปริมาณน้ำในอ่างฯ ๕๓,๐๕๙ ล้านลบ.ม. คิดเป็นร้อยละ ๗๕ (ปริมาณน้ำใช้การได้ ๒๙,๕๑๗ ล้าน ลบ.ม. คิดเป็นร้อยละ ๖๒) ปริมาณน้ำในอ่างฯ เทียบกับปี ๒๕๖๑ (๕๗,๐๘๕ ล้าน ลบ.ม. คิดเป็นร้อยละ ๘๐) น้อยกว่าปี ๒๕๖๑ จำนวน ๔,๐๒๖ ล้าน ลบ.ม. ปริมาณน้ำไหลลงอ่างฯ จำนวน ๓๔.๑๗ ล้าน ลบ.ม. ปริมาณน้ำระบาย จำนวน ๑๑๖.๓๙ ล้าน ลบ.ม. สามารถรับน้ำได้อีก ๑๗,๘๗๑ ล้าน ลบ.ม.

| อ่างเก็บน้ำ        | ปริมาณน้ำในอ่าง                |              | ปริมาณน้ำใช้การได้             |             | ปริมาณน้ำไหลลงอ่าง             |                                  | ปริมาณน้ำระบาย                 |                                  | ปริมาณน้ำรับได้อีก (ความจุที่ รณส.- ปริมาณน้ำ ปัจจุบัน) |
|--------------------|--------------------------------|--------------|--------------------------------|-------------|--------------------------------|----------------------------------|--------------------------------|----------------------------------|---|
|                    | ปริมาณ (ล้าน ม. <sup>๓</sup> ) | % น้ำเก็บกัก | ปริมาณ (ล้าน ม. <sup>๓</sup> ) | % น้ำใช้การ | วันนี้ (ล้าน ม. <sup>๓</sup> ) | เมื่อวาน (ล้าน ม. <sup>๓</sup> ) | วันนี้ (ล้าน ม. <sup>๓</sup> ) | เมื่อวาน (ล้าน ม. <sup>๓</sup> ) |   |
| ๑.ภูมิพล           | ๘,๗๔๒                          | ๖๕           | ๔,๙๔๒                          | ๕๑          | ๑๐.๔๖                          | ๐.๐๐                             | ๒๒.๐๐                          | ๒๒.๐๐                            | ๔,๗๒๐   |
| ๒.สิริกิติ์        | ๗,๐๙๔                          | ๗๕           | ๔,๒๑๑                          | ๖๔          | ๓.๑๕                           | ๓.๐๖                             | ๒๗.๐๗                          | ๒๗.๐๗                            | ๓,๔๑๔   |
| ๓.จุฬารัตน์        | ๑๑๗                            | ๗๑           | ๘๐                             | ๖๓          | ๐.๕๔                           | ๐.๘๒                             | ๑.๐๕                           | ๑.๐๕                             | ๖๔  |
| ๔.อุบลรัตน์        | ๗๕๖                            | ๓๑           | ๑๗๕                            | ๙           | ๐.๐๐                           | ๐.๐๐                             | ๐.๕๒                           | ๐.๕๒                             | ๓,๘๘๔   |
| ๕.ลำปาง            | ๑,๐๗๘                          | ๕๔           | ๙๗๘                            | ๕๒          | ๐.๘๔                           | ๐.๐๐                             | ๕.๒๗                           | ๕.๒๗                             | ๑,๓๗๒   |
| ๖.สิรินธร          | ๑,๑๔๓                          | ๕๘           | ๓๑๒                            | ๒๗          | ๐.๐๐                           | ๐.๐๐                             | ๑.๖๔                           | ๑.๖๔                             | ๘๒๓   |
| ๗.ป่าสักชลสิทธิ์   | ๕๐๙                            | ๕๓           | ๕๐๖                            | ๕๓          | ๐.๐๐                           | ๐.๓๐                             | ๓.๐๗                           | ๓.๐๗                             | ๔๕๑   |
| ๘.ศรีนครินทร์      | ๑๖,๐๗๗                         | ๙๑           | ๕,๘๑๒                          | ๗๘          | ๕.๓๖                           | ๒.๔๔                             | ๑๑.๐๑                          | ๑๑.๐๑                            | ๒,๖๙๓   |
| ๙.วีรลชนกรณีย์     | ๗,๑๒๒                          | ๘๐           | ๔,๑๑๐                          | ๗๐          | ๑.๖๘                           | ๑.๗๕                             | ๑๑.๑๑                          | ๑๑.๑๑                            | ๓,๘๗๘   |
| ๑๐.ขุนด่านปราการชล | ๑๕๑                            | ๖๗           | ๑๔๖                            | ๖๗          | ๐.๐๔                           | ๐.๐๓                             | ๑.๔๘                           | ๑.๔๘                             | ๗๔  |
| ๑๑.รัชชประภา       | ๔,๖๗๒                          | ๘๓           | ๓,๓๒๑                          | ๗๗          | ๒.๖๑                           | ๔.๑๒                             | ๕.๒๘                           | ๕.๒๘                             | ๑,๔๗๒   |
| ๑๒.บางกลาง         | ๑,๑๒๒                          | ๗๗           | ๘๔๖                            | ๗๒          | ๓.๑๕                           | ๔.๐๘                             | ๒.๐๓                           | ๒.๐๓                             | ๔๖๘   |

### ๕.สถานการณ์น้ำในประเทศ ณ วันที่ ๑๒ - ๑๕ มกราคม ๒๕๖๒ (ที่มา: กรมชลประทาน)

| สถานี | แม่น้ำ      | อำเภอ        | จังหวัด       | ระดับ<br>ตลิ่ง<br>(ม.รทก.) | ระดับน้ำ (ม.รทก.) |            |            |            | แนวโน้ม   | เปรียบเทียบ<br>ระดับตลิ่ง |
|-------|-------------|--------------|---------------|----------------------------|-------------------|------------|------------|------------|-----------|---------------------------|
|       |             |              |               |                            | เสาร์             | อาทิตย์    | จันทร์     | อังคาร     |           |                           |
|       |             |              |               |                            | ๑๒<br>ม.ค.        | ๑๓<br>ม.ค. | ๑๔<br>ม.ค. | ๑๕<br>ม.ค. |           |                           |
| P.๑   | ปิง         | เมือง        | เชียงใหม่     | ๓.๗๐                       | ๑.๒๕              | ๑.๔๕       | ๑.๒๐       | ๑.๓๐       | เพิ่มขึ้น | -๒.๔๐                     |
| W.๑C  | วัง         | เมือง        | ลำปาง         | ๕.๒๐                       | ๐.๕๗              | ๐.๖๓       | ๐.๕๑       | ๐.๙๕       | เพิ่มขึ้น | -๔.๒๕                     |
| Y.๑๖  | ยม          | บางระกำ      | พิษณุโลก      | ๗.๓๐                       | ๐.๔๒              | ๐.๔๒       | ๐.๔๕       | ๐.๔๕       | ทรงตัว    | -๖.๘๓                     |
| N.๗A  | น่าน        | เมือง        | พิจิตร        | ๙.๘๗                       | ๒.๙๒              | ๓.๑๐       | ๓.๐๐       | ๒.๘๖       | ลดลง      | -๘.๓๒                     |
| C.๒   | เจ้าพระยา   | เมือง        | นครสวรรค์     | ๒๖.๒๐                      | ๑๘.๓๑             | ๑๘.๓๓      | ๑๘.๓๕      | ๑๘.๓๘      | เพิ่มขึ้น | -๗.๘๒                     |
| C.๑๓  | เจ้าพระยา   | สรรพยา       | ชัยนาท        | ๑๖.๓๔                      | ๕.๖๔              | ๕.๖๔       | ๕.๖๔       | ๕.๖๔       | ทรงตัว    | -๑๐.๗๐                    |
| M.๖A  | มูล         | สตึก         | บุรีรัมย์     | ๖.๐๐                       | ๐.๐๐              | ๐.๐๐       | ๐.๐๐       | ๐.๐๐       | ทรงตัว    | -๖.๐๐                     |
| M.๗   | มูล         | เมือง        | อุบลราชธานี   | ๗.๐๐                       | ๒.๕๕              | ๒.๕๓       | ๒.๕๑       | ๒.๕๒       | เพิ่มขึ้น | -๔.๔๘                     |
| M.๑๙๑ | ลำตะคอง     | เมือง        | นครราชสีมา    | ๓.๐๐                       | ๐.๘๘              | ๐.๘๒       | ๐.๙๔       | ๐.๙๓       | ลดลง      | -๒.๐๗                     |
| M.๖๙  | ลำเซบก      | โครงการพิเศษ | อุบลราชธานี   | ๗.๓๐                       | ๕.๒๕              | ๕.๒๕       | ๕.๒๐       | ๕.๒๐       | ทรงตัว    | -๒.๑๐                     |
| X.๖๔  | คลองท่าแซะ  | ท่าแซะ       | ชุมพร         | ๑๗.๑๓                      | ๘.๗๔              | ๘.๗๓       | ๘.๗๓       | ๘.๗๒       | ลดลง      | -๘.๔๑                     |
| X.๑๔๙ | คลองกลาย    | นบพิตำ       | นครศรีธรรมราช | ๓๓.๙๖                      | ๒๘.๘๕             | ๒๙.๒๙      | ๒๘.๙๒      | ๒๘.๘๕      | ลดลง      | -๕.๑๑                     |
| X.๒๗๔ | แม่น้ำโก-ลก | แว้ง         | นราธิวาส      | ๒๔.๑๘                      | ๑๙.๐๘             | ๑๙.๓๗      | ๑๙.๒๖      | ๑๙.๐๘      | ลดลง      | -๕.๑๐                     |
| X.๓๗A | แม่น้ำตาปี  | พระแสง       | สุราษฎร์ธานี  | ๑๑.๗๐                      | ๑๐.๑๓             | ๙.๙๔       | ๙.๖๗       | ๙.๒๒       | ลดลง      | -๑.๕๔                     |

\*\*\* ยังไม่ได้รับรายงาน

### ๖.สถานการณ์น้ำในพื้นที่ลุ่มน้ำโขง ณ วันที่ ๑๔ มกราคม ๒๕๖๒ (ที่มา: Mekong River Commission (MRC))

| สถานี                    | ปริมาณ<br>ฝน ๒๔<br>ชม. (มม) | ระดับอ้างอิง<br>(ม.รทก.) | ระดับตลิ่ง<br>(ม.) | ระดับน้ำ<br>(ม.)<br>๑๔ ม.ค. | เปรียบเทียบ<br>ระดับตลิ่ง | ระดับน้ำคาดการณ์ (ม.) |         |         | แนวโน้ม   |
|--------------------------|-----------------------------|--------------------------|--------------------|-----------------------------|---------------------------|-----------------------|---------|---------|-----------|
|                          |                             |                          |                    |                             |                           | ๑๕ ม.ค.               | ๑๖ ม.ค. | ๑๗ ม.ค. |           |
| อ.เชียงแสน จ.เชียงราย    | ๐.๐                         | ๓๕๗.๑๑๐                  | ๑๒.๘๐              | ๓.๕๖                        | -๙.๒๔                     | ๓.๔๕                  | ๓.๓๒    | ๓.๒๘    | ลดลง      |
| อ.เชียงคาน จ.เลย         | ๐.๐                         | ๑๙๔.๑๑๘                  | ๑๖.๐๐              | ๘.๖๘                        | -๗.๓๒                     | ๘.๕๖                  | ๘.๔๑    | ๘.๓๗    | ลดลง      |
| อ.เมือง จ.หนองคาย        | ๐.๐                         | ๑๕๓.๖๔๘                  | ๑๒.๒๐              | ๕.๖๒                        | -๖.๕๘                     | ๕.๕๙                  | ๕.๔๕    | ๕.๒๙    | ลดลง      |
| อ.เมือง จ.นครพนม         | ๐.๐                         | ๑๓๐.๙๖๑                  | ๑๒.๐๐              | ๓.๐๓                        | -๘.๙๗                     | ๓.๐๖                  | ๓.๒๑    | ๓.๒๐    | เพิ่มขึ้น |
| อ.เมือง จ.มุกดาหาร       | ๐.๐                         | ๑๒๔.๒๑๙                  | ๑๒.๕๐              | ๒.๙๗                        | -๙.๕๓                     | ๓.๐๙                  | ๓.๑๑    | ๓.๑๘    | เพิ่มขึ้น |
| อ.โขงเจียม จ.อุบลราชธานี | ๐.๐                         | ๘๙.๐๓๐                   | ๑๔.๕๐              | ๓.๒๐                        | -๑๑.๓๐                    | ๓.๑๔                  | ๓.๓๔    | ๓.๔๒    | เพิ่มขึ้น |

\*\*\*เนื่องจากปัจจุบันสถานการณ์น้ำน้อย MRC จึงมีการปรับปรุงข้อมูลเป็นรายสัปดาห์

### ๖.สถานการณ์เตือนภัย Early Warning ณ วันที่ ๑๕ มกราคม ๒๕๖๒ (ที่มา: สำนักวิจัย พัฒนาและอุทกวิทยา กรมทรัพยากรน้ำ)

[เวลา ๐๘.๐๐ น. - ๑๕.๐๐ น. (วันนี้)]

| การแจ้งเตือน             | สถานี | การแจ้งเตือน |
|--------------------------|-------|--------------|
| เตือนสีแดง (อพยพ)        | -     | -            |
| เตือนสีเหลือง (เตือนภัย) | -     | -            |
| เตือนสีเขียว (เฝ้าระวัง) | -     | -            |

\*\*\* ไม่มีสถานการณ์

### ๗.สถานการณ์ธรณีพิบัติภัย ณ วันที่ ๑๕ มกราคม ๒๕๖๒ (ที่มา : กรมทรัพยากรธรณี)

เนื่องจากในพื้นที่เสี่ยงดินถล่ม มีปริมาณน้ำฝนไม่ถึงเกณฑ์การเฝ้าระวัง ประกอบกับบางพื้นที่ไม่มีฝนตก จึงไม่มีพื้นที่ติดตามสถานการณ์พิบัติภัยดินถล่มและน้ำป่าไหลหลาก

## ๘.เหตุการณ์วิกฤตน้ำปัจจุบัน ณ วันที่ ๑๕ มกราคม ๒๕๖๒ [เวลา ๐๘.๐๐ น. - ๑๕.๐๐ น. (วันนี้)]

จ.หนองคาย - ระดับน้ำโขงที่ส่วนอุทกวิทยาหนองคาย วัดได้ ๕.๗๐ เมตร ซึ่งระดับน้ำเพิ่มขึ้นอย่างรวดเร็วจากสัปดาห์ก่อน ๓ เมตร เจ้าหน้าที่แจ้งว่า สาเหตุเพราะฝนตกทางตอนเหนือของลาว ประกอบกับเขื่อนไซยะบุรีของลาวได้ปล่อยน้ำออกมาเพื่อทดลองกระแสไฟฟ้า จึงทำให้ปริมาณน้ำตั้งแต่สถานีเชียงคาน จ.เลย มีระดับสูงขึ้น เกษตรกรผู้เลี้ยงปลากระชังต้องหมั่นเลื่อนระดับกระชังปลาให้ปลอดภัย

## ๙.สถานการณ์อุทกภัย ณ วันที่ ๑๕ มกราคม ๒๕๖๒ (ที่มา :กรมป้องกันและบรรเทาสาธารณภัย)

สถานการณ์ภัยพิบัติพายุโซนร้อน “ปาบึก” (PABUK) ตั้งแต่วันที่ ๓ ม.ค. ๖๒ - ปัจจุบัน ได้อ่อนกำลังลงเป็นหย่อมความกดอากาศต่ำกำลังแรง และเคลื่อนตัวสู่ทะเลอันดามันแล้ว สำหรับผลกระทบที่เกิดขึ้นนอกเหนือจากพื้นที่ภาคใต้ ๑๔ จังหวัด และภาคกลางตอนล่าง ๒ จังหวัด คือ จังหวัดเพชรบุรี และประจวบคีรีขันธ์ จังหวัดที่ได้รับอิทธิพลของพายุดังกล่าวยังได้ส่งผลกระทบไปถึงภาคตะวันออกเฉียงเหนือและภาคกลางตอนล่างที่ติดชายฝั่งทะเล โดยมีสถานการณ์วาทภัย คลื่นลมแรง คลื่นสูงกว่าปกติและน้ำทะเลหนุนสูงเข้าสู่ชายฝั่งในพื้นที่จังหวัดระยอง จันทบุรี ชลบุรี ตราด สมุทรสาคร สมุทรสงคราม และสมุทรปราการ **รวมทั้งสิ้น ๒๓ จังหวัด ๑๑๓ อำเภอ ๕๗๔ ตำบล ๓,๘๓๐ หมู่บ้าน/ชุมชน ราษฎรได้รับผลกระทบ ๒๖๕,๓๕๓ครัวเรือน ๘๘๔,๖๔๒ คน เสียชีวิต ๕ ราย** (จ.นครศรีธรรมราช ๓ ราย จ.ปัตตานี ๒ ราย) **บาดเจ็บ ๒ ราย** (จ.ประจวบคีรีขันธ์) **จุดอพยพ ๑๒๓ จุด ๓๑,๖๖๕ คน** **ปัจจุบันสถานการณ์คลี่คลายแล้วทุกจังหวัด**

ความเสียหายด้านสิ่งสาธารณูปโภค บ้านเรือนเสียหาย ๕๓,๔๑๓ หลัง (เสียหายทั้งหลัง ๔๐๕ หลัง เสียหายบางส่วน ๕๓,๐๐๘ หลัง)

**ยังคงมีน้ำท่วมขัง จ.นครศรีธรรมราช ในพื้นที่ลุ่มต่ำบางแห่ง ไม่ส่งผลกระทบต่อชุมชน**

## ๑๐.การคาดหมายลักษณะอากาศ ๗ วันข้างหน้า (ระหว่างวันที่ ๑๕ - ๒๑ มกราคม ๒๕๖๒)

ในช่วงวันที่ ๑๕-๑๖ ม.ค. ๖๒ บริเวณประเทศไทยตอนบนมีหมอกในตอนเช้า และมีหมอกหนาในหลายพื้นที่ โดยมีฝนฟ้าคะนองบางแห่ง แต่ยังคงมีอากาศเย็นในภาคเหนือและภาคตะวันออกเฉียงเหนือ สำหรับภาคใต้มีฝนน้อย

ในช่วงวันที่ ๑๗-๒๑ ม.ค. ๖๒ บริเวณประเทศไทยตอนบนจะมีอากาศเย็น อุณหภูมิลดลง ๒-๔ องศา ส่วนภาคใต้มีฝนเพิ่มขึ้น

## ๑๑.โครงการพัฒนาแหล่งน้ำ (สำนักอนุรักษ์และฟื้นฟูแหล่งน้ำ กรมทรัพยากรน้ำ ข้อมูล ณ วันที่ ๑๑ ธันวาคม ๒๕๖๑)

| ลำดับที่ | ชื่อโครงการ   | พื้นที่ดำเนินการ                           |                |                 |             | ความจุเก็บกัก (ล้าน ลบ.ม.) | ปริมาณปัจจุบัน (ล้าน ลบ.ม.) |
|----------|---|--|----------------|-----------------|-------------|----------------------------|-----------------------------|
|          |   | ตำบล                                       | อำเภอ          | จังหวัด         | ลุ่มน้ำหลัก |                            |                             |
| ๑        | โครงการอนุรักษ์ฟื้นฟูแหล่งน้ำห้วยไม้เต็ง                        |  | บ้านคา,สวนผึ้ง | ราชบุรี         | แม่กลอง     | วางท่อผันน้ำ               | -                           |
| ๒        | โครงการอนุรักษ์ฟื้นฟูแหล่งน้ำหนองแขมหลวง                        | ต.แม่ปู้                                   | แม่พริก        | ลำปาง           | วัง         | ๒.๖๙                       | ๐.๑๙                        |
| ๓        | โครงการอนุรักษ์ฟื้นฟูแหล่งน้ำทุ่งกระเด็น                        | เยี่ยปราสาท,ท่าโพธิ์, ทุ่งกระเด็น, ทุ่งตาด | หนองกี่        | บุรีรัมย์       | มูล         | ๘.๖๓                       | ๔.๙๓                        |
| ๔        | โครงการอนุรักษ์ฟื้นฟูแหล่งน้ำบึงกิว (บึงจิว)                    | ธงธานี,บึงนคร                              | ธวัชบุรี       | ร้อยเอ็ด        | ชี          | ๔.๘๖                       | ๓.๖๘                        |
| ๕        | โครงการอนุรักษ์ฟื้นฟูแหล่งน้ำหนองดินคอย                         | สามเงา,ยกกระบัตร                           | สามเงา         | ตาก             | วัง         | ๕.๕๐                       | ๕.๖๖                        |
| ๖        | โครงการอนุรักษ์ฟื้นฟูแหล่งน้ำหนองบัวพระเจ้าหลวง                 | เชิงคอย                                    | ดอกสะเก็ด      | เชียงใหม่       | ปิง         | ๐.๔๕                       | ๐.๔๕                        |
| ๗        | โครงการอนุรักษ์ฟื้นฟูแหล่งน้ำคลองพระปรัง                        |  | กบินทร์บุรี    | ปราจีนบุรี      | ปราจีนบุรี  | ก่อสร้างฝาย                | -                           |
| ๘        | โครงการอนุรักษ์ฟื้นฟูแหล่งน้ำหนองบัวลอย                         | แม่ยม                                      | เมือง          | แพร่            | ยม          | ๒.๕๐                       | ๒.๒๑                        |
| ๙        | โครงการอนุรักษ์ฟื้นฟูแหล่งน้ำคลองหลุมทองหลวง                    | สิงหนาท                                    | ลาดบัวหลวง     | พระนครศรีอยุธยา | เจ้าพระยา   | -                          | -                           |
| ๑๐       | โครงการอนุรักษ์ฟื้นฟูแหล่งน้ำบึงสีไฟ                            |  | เมือง          | พิจิตร          | น่าน        | ๐.๖๐                       | ๐.๕๑                        |
| ๑๑       | โครงการอนุรักษ์ฟื้นฟูแหล่งน้ำพื้นที่บางระกำ                     |  | บางระกำ        | พิษณุโลก        | ยม          | ๒.๐๑                       | ๑.๑๕                        |
| ๑๒       | โครงการอนุรักษ์ฟื้นฟูแหล่งน้ำห้วยหลวง-หนองหายฯ                  |  | กุมภวาปี       | อุดรธานี        | ชี          | ๑๐๗.๘๗                     | ๘๓.๒๑                       |
| ๑๓       | โครงการอนุรักษ์ฟื้นฟูแหล่งน้ำโครงการลำน้ำอิง                    |  | แม่ใจ,เมือง    | พะเยา           | โขง         | ๑.๐๓                       | ๐.๖๘                        |
| ๑๔       | โครงการอนุรักษ์ฟื้นฟูแหล่งน้ำหนองลาดควาย                        | นาแต้                                      | คำตาก้า        | สกลนคร          | โขง         | ๓.๔๕                       | ๔.๕๓                        |
| ๑๕       | โครงการอนุรักษ์ฟื้นฟูแหล่งน้ำแจะแม (พื้นที่แก้มลิงทุ่งเชียงตึก) | แจะแม,ในเมือง                              | เมือง          | อุบลราชธานี     | มูล         | ๒.๐๐                       | ๑.๒๖                        |
|          | รวม   |  |                |                 |             | ๑๔๑.๕๙                     | ๑๐๘.๔๗                      |

\*\*\*มีการปรับปรุงข้อมูลราย ๒ สัปดาห์



## ๑๒.การช่วยเหลือเพื่อบรรเทาสถานการณ์ภัยแล้ง (กรมทรัพยากรน้ำ)

สรุปการสูบน้ำ และบริการน้ำดื่ม เพื่อช่วยเหลือสถานการณ์ภัยแล้งตั้งแต่ ๒๙ ตุลาคม - ๑๔ มกราคม พ.ศ. ๒๕๖๒

| หน่วยงาน | จังหวัด     | ปริมาณสูบน้ำ<br>(ลบ.ม.) | ปริมาณแจกจ่ายน้ำ<br>(ลิตร) | ประโยชน์ที่ได้รับ |         |         |
|----------|-------------|-------------------------|----------------------------|-------------------|---------|---------|
|          |             |                         |                            | อุปโภค-บริโภค     |         |         |
|          |             |                         |                            | ครัวเรือน         | ประชากร | พื้นที่ |
| ภาค ๑    | ลำปาง       | ๑,๐๐๐                   | ๑๓๕,๔๑๙                    | ๒๙,๕๖๓            | ๑๐๖,๖๔๔ | ๕๐      |
|          | กำแพงเพชร   | -                       | ๗๕,๘๓๐                     | ๔๔,๑๒๕            | ๑๗๙,๓๑๐ | -       |
|          | เชียงใหม่   | -                       | ๔๑,๙๑๙                     | ๓๒,๖๐๙            | ๑๑๔,๖๕๔ | -       |
|          | แม่ฮ่องสอน  | -                       | ๓๒,๑๒๙                     | -                 | ๖๐,๙๘๖  | -       |
|          | เชียงใหม่   | -                       | ๖๗,๔๕๑                     | ๒๑,๒๐๑            | ๘๗,๖๗๕  | -       |
| ภาค ๒    | นครสวรรค์   | ๗๔๘,๔๔๐                 | ๑๒,๐๐๐                     | ๓๒๐               | -       | ๑,๔๐๐   |
|          | อุทัยธานี   | ๙๔๑,๒๒๐                 | -                          | -                 | -       | ๒,๐๐๐   |
|          | สิงห์บุรี   | ๖๔๑,๕๒๐                 | -                          | ๑๕๐               | ๔๕๐     | -       |
|          | ลพบุรี      | ๔๔๐,๖๔๐                 | -                          | ๘๕๓               | ๒,๑๖๙   | -       |
| ภาค ๓    | อุตรธานี    | ๒๙๖,๙๙๐                 | -                          | ๓๔๙               | ๑,๖๒๐   | ๒,๒๐๐   |
|          | สกลนคร      | ๔,๑๕๐                   | -                          | ๒๕๐               | ๒,๕๐๐   | ๒,๑๐๐   |
| ภาค ๔    | ขอนแก่น     | ๘๙๑,๓๔๐                 | -                          | ๑,๘๗๕             | ๗,๘๔๗   | -       |
|          | มหาสารคาม   | ๒๘,๐๐๐                  | -                          | ๘๘                | ๕๒๑     | -       |
|          | ร้อยเอ็ด    | ๑๔๖,๘๐๐                 | -                          | ๒๐๑               | ๘๐๐     | -       |
| ภาค ๕    | บุรีรัมย์   | ๖๓๗,๒๐๐                 | -                          | ๒,๗๔๙             | ๙,๖๑๕   | -       |
|          | นครราชสีมา  | ๙๓๔,๒๕๐                 | -                          | ๓,๓๔๔             | ๑๑,๒๙๗  | -       |
| ภาค ๖    | ปราจีนบุรี  | ๒,๔๖๕,๖๐๐               | -                          | ๗๙๔               | ๒,๖๔๒   | ๖,๗๗๕   |
| ภาค ๙    | อุตรดิตถ์   | ๑๔,๔๐๐                  | ๓๘๖,๔๐๐                    | ๑,๙๕๗             | ๘,๑๓๕   | -       |
|          | สุโขทัย     | ๑๖,๐๘๘                  | -                          | ๔๒๕               | ๑,๑๕๐   | -       |
| ภาค ๑๑   | อุบลราชธานี | ๖๔,๒๒๕                  | -                          | ๕๐๗               | ๑,๘๓๕   | -       |
|          |             | ๘,๒๗๑,๘๖๓               | ๗๕๑,๑๔๙                    | ๑๔๑,๓๖๐           | ๕๙๙,๘๕๐ | ๑๔,๕๒๕  |

## ๑๓.การช่วยเหลือเพื่อบรรเทาสถานการณ์อุทกภัย (กรมทรัพยากรน้ำ)

สรุปการสูบน้ำ และบริการน้ำดื่ม เพื่อช่วยเหลือสถานการณ์อุทกภัยตั้งแต่ ๒๙ ตุลาคม - ๑๔ มกราคม พ.ศ. ๒๕๖๒

| หน่วยงาน | จังหวัด       | ปริมาณสูบน้ำ<br>(ลบ.ม.) | ปริมาณแจกจ่ายน้ำ<br>(ลิตร) | ประโยชน์ที่ได้รับ |         |         |
|----------|---------------|-------------------------|----------------------------|-------------------|---------|---------|
|          |               |                         |                            | อุปโภค-บริโภค     |         |         |
|          |               |                         |                            | ครัวเรือน         | ประชากร | พื้นที่ |
| ภาค ๗    | เพชรบุรี      | ๙,๗๒๐                   | -                          | ๒,๖๐๐             | ๑๑,๐๐๐  | -       |
|          | นครปฐม        | ๒๔,๓๐๐                  | -                          | ๑๕๐               | ๘๐๐     | ๑,๐๐๐   |
|          | สมุทรสงคราม   | ๗,๖๘๐                   | -                          | ๕๐                | ๒,๐๐๐   | -       |
| ภาค ๘    | สงขลา         | ๓๓๘,๕๘๐                 | -                          | ๒,๘๓๐             | ๖,๔๘๐   | -       |
|          | พัทลุง        | ๑๔๒,๕๖๐                 | -                          | ๙๘๓               | ๑,๑๓๔   | -       |
|          | นครศรีธรรมราช | ๔๓,๗๔๐                  | -                          | ๘๓๖               | -       | -       |
| ภาค ๑๐   | ชุมพร         | ๕,๖๐๐                   | -                          | ๓๕                | ๑๒๐     | ๑๕      |
|          | ภูเก็ต        | ๔,๘๐๐                   | -                          | ๙๘๐               | ๔,๒๒๕   | ๕,๖๐๐   |
|          | สุราษฎร์ธานี  | ๔๐,๐๐๐                  | -                          | ๓๐                | ๑๐๕     | ๒๐๐     |
|          |               | ๖๑๖,๙๘๐                 | -                          | ๘,๔๙๔             | ๒๕,๘๖๔  | ๖,๘๑๕   |

ความช่วยเหลือด้านการป้องกันวิกฤติน้ำ ของกรมทรัพยากรน้ำ  
วันที่ ๙ มกราคม ๒๕๖๒

๑) สำนักงานทรัพยากรน้ำภาค ๙

๒) พื้นที่ดำเนินการ ดำเนินการสูบน้ำเพื่อช่วยเหลือพื้นที่ประสบปัญหาขาดแคลนน้ำ บ้านน้ำโค้ง หมู่ที่ ๓ ตำบลร้องเข็ม อำเภอร้องกวาง จังหวัดแพร่

๓) ผลประโยชน์ที่คาดว่าจะได้รับ ๑๕๐ ไร่ ๑,๙๒๐ ลูกบาศก์เมตร  
๕๐ ครั้วเรือน คน



วันที่ ๙ มกราคม ๒๕๖๒

๑) สำนักงานทรัพยากรน้ำภาค ๙

๒) พื้นที่ดำเนินการ ดำเนินการสูบน้ำจากอ่างเก็บน้ำชานาค ไปยังถังน้ำดิบเพื่อเพิ่มน้ำต้นทุนสำหรับการผลิตน้ำประปา ให้แก่ราษฎรในพื้นที่ หมู่ที่ ๒, ๓, ๕, ๖ และ ๗ ตำบลนาอิน อำเภอพิชัย จังหวัดอุตรดิตถ์

๓) ผลประโยชน์ที่คาดว่าจะได้รับ \_\_\_\_\_ ไร่ \_\_\_\_\_ ลูกบาศก์เมตร  
 ๑,๑๐๕ ครัวเรือน \_\_\_\_\_ คน





## ความช่วยเหลือด้านการป้องกันวิกฤติน้ำ ของกรมทรัพยากรน้ำ

วันที่ ๘ มกราคม ๒๕๖๒

๑) สำนักงานทรัพยากรน้ำภาค ๙

๒) พื้นที่ดำเนินการ ดำเนินการสูบน้ำจากสระน้ำสาธารณะประจำหมู่บ้าน เข้าพื้นที่การเกษตร หมู่ที่ ๒, ๕, ๗ และ ๑๒ ตำบลร่องกวาง อำเภอร่องกวาง จังหวัดแพร่

๓) ผลประโยชน์ที่คาดว่าจะได้รับ ๒,๐๐๐ ไร่ ลูกบาศก์เมตร  
๑๒๐ คน



ข้อมูลจาก : [dwr.go.th](http://dwr.go.th)

จึงเรียนมาเพื่อโปรดทราบ

นายสุวัฒน์ เปี่ยมปัจจัย  
อธิบดีกรมทรัพยากรน้ำ