

รายงานสถานการณ์น้ำลุ่มน้ำเจ้าพระยา

วันที่ 16 มกราคม 2562

1) สภาพภูมิอากาศ

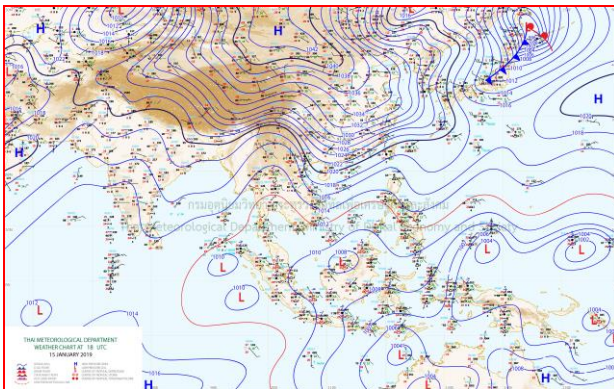
ลักษณะอากาศทั่วไป (ที่มา: กรมอุตุนิยมวิทยา)

พยากรณ์อากาศ 24 ชั่วโมง ประเทศไทยตอนบนมีหมอกในตอนเช้าและมีหมอกหนาในบางพื้นที่ กับมีฝนฟ้าคะนองบางแห่งแต่ยังคงมีอากาศเย็นในภาคเหนือ และภาคตะวันออกเฉียงเหนือ ขอให้ประชาชนบริเวณประเทศไทยตอนบนระมัดระวังในการสัญจรผ่านบริเวณที่มีหมอกหนาไว้ด้วย

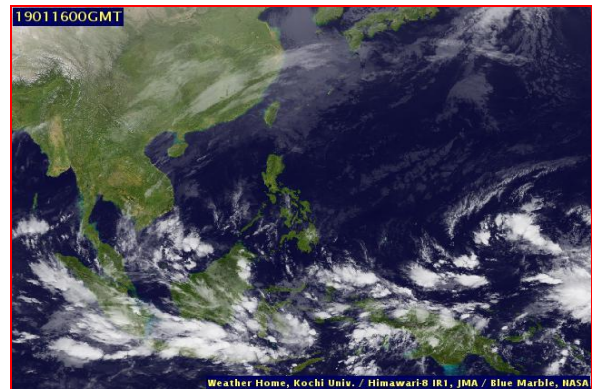
อนึ่ง ในช่วงวันที่ 17-19 มกราคม 2562 บริเวณความกดอากาศสูงกำลังปานกลางจะแผ่เข้ามาปกคลุมประเทศไทยตอนบน ลักษณะเช่นนี้จะทำให้บริเวณดังกล่าวมีอากาศหนาวเย็นลงและอุณหภูมิลดลง

บริเวณความกดอากาศสูงกำลังปานกลางแผ่ลงมาปกคลุมประเทศลาว ประเทศเวียดนามและทะเลจีนใต้ตอนบน ประกอบกับมีลมตะวันออกเฉียงใต้พัดปกคลุมประเทศไทยตอนบน ลักษณะเช่นนี้ทำให้ประเทศไทยตอนบนมีหมอกในตอนเช้าและมีหมอกหนาในบางพื้นที่ กับมีฝนฟ้าคะนองบางแห่ง แต่ยังคงมีอากาศเย็นในบริเวณภาคเหนือและภาคตะวันออกเฉียงเหนือ สำหรับมรสุมตะวันออกเฉียงเหนือที่พัดปกคลุมอ่าวไทยและภาคใต้ยังคงมีกำลังอ่อนทำให้ภาคใต้มีฝนน้อยในระยะนี้

สภาพอากาศภาค มีเมฆมากกับมีหมอกในตอนเช้า และมีหมอกหนาในบางพื้นที่ โดยมีฝนฟ้าคะนอง ร้อยละ 20 ของพื้นที่ ส่วนมากบริเวณจังหวัดนครสวรรค์ อุทัยธานี ชัยนาท ราชบุรี กาญจนบุรี และสุพรรณบุรี อุณหภูมิต่ำสุด 22-25 องศาเซลเซียส อุณหภูมิสูงสุด 33-35 องศาเซลเซียส ลมตะวันออกเฉียงใต้ ความเร็ว 10-30 กม./ชม.



แผนที่อากาศ วันที่ 16 ม.ค. 2562 เวลา 07.00 น.

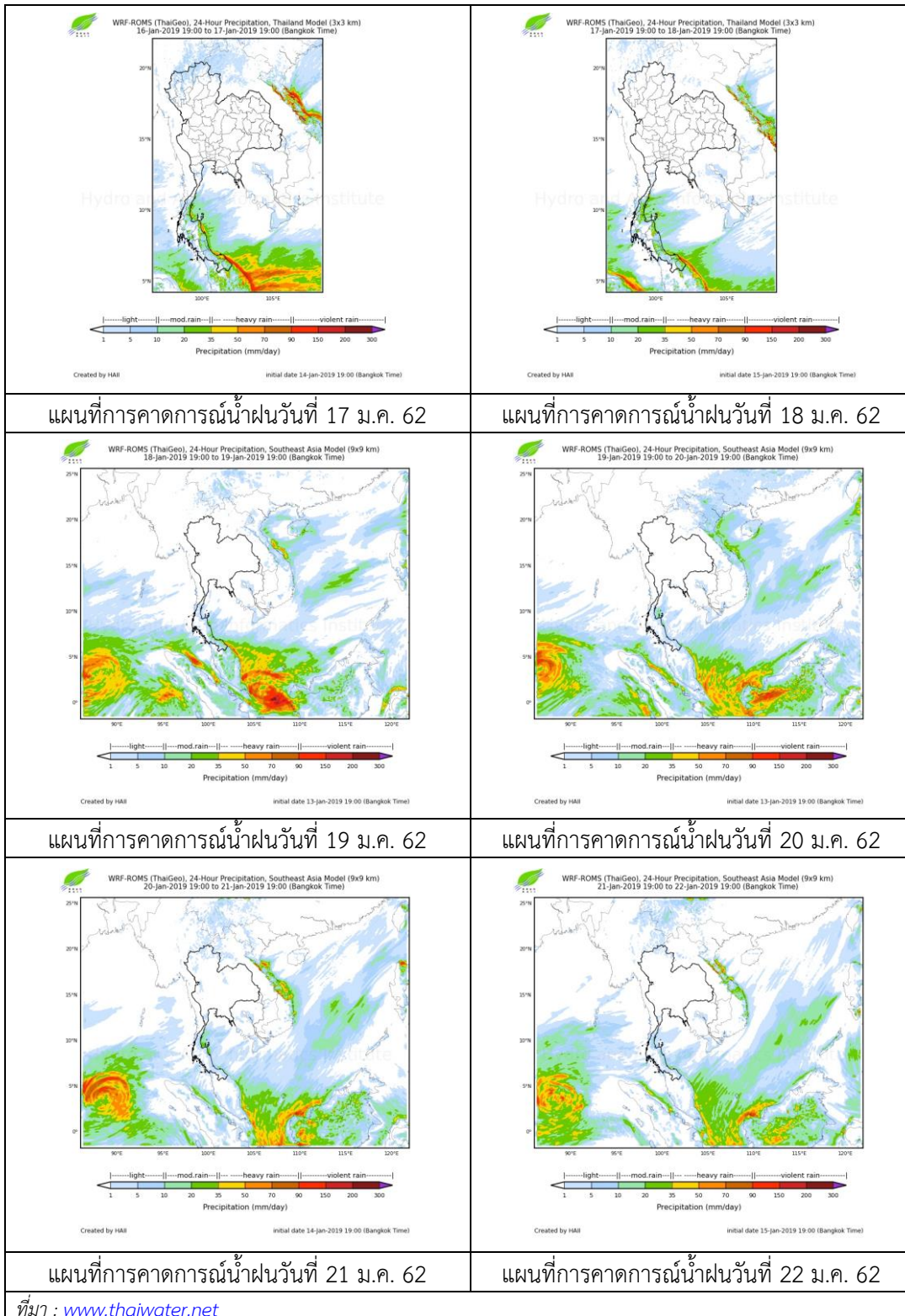


ภาพถ่ายจากดาวเทียม วันที่ 16 ม.ค. 2562

2) สถานการณ์ฝน

จากข้อมูลสถานการณ์ฝนในพื้นที่ลุ่มน้ำเจ้าพระยาของวันที่ 16 มกราคม 2562 จากกรมทรัพยากรน้ำ กรมอุตุนิยมวิทยา กรมชลประทาน และสถาบันสารสนเทศทรัพยากรน้ำและการเกษตร (องค์การมหาชน) พบว่าไม่มีฝนตกในพื้นที่ลุ่มน้ำ

สถานการณ์น้ำฝน



3) ข้อมูลปริมาณน้ำในลำน้ำ

ลุ่มน้ำเจ้าพระยา ระดับน้ำอยู่ในเกณฑ์ปกติ โดยระดับน้ำยังคงทรงตัว

สถานการณ์น้ำท่า (16 ม.ค. – 18 ม.ค. 2562 ที่มา: กรมชลประทาน)

สถานี	แม่น้ำ	อำเภอ	จังหวัด	ระดับตลิ่ง	พุด	พฤษ	ศุกร์
				ปริมาณน้ำ (ลบ.ม./วิ.)	16 ม.ค.	17 ม.ค.	18 ม.ค.
C.2	เจ้าพระยา	เมือง	นครสวรรค์	26.20	18.35	18.32	18.30
				3,590	388	382	376
C.13	เขื่อน เจ้าพระยา	สรรพยา	ชัยนาท	17.21	15.58	15.58	15.57
				2,840	80	80	80
C.3	เจ้าพระยา	เมือง	สิงห์บุรี	11.70	2.21	2.18	2.15
				2,340	87	85	83
C.35	เจ้าพระยา	พระนครศรีอยุธยา	พระนครศรีอยุธยา	4.58	0.32	0.28	0.21
				1,155	**	**	**
C.36	คลองบาง หลวง	บางบาล	พระนครศรีอยุธยา	4.00	0.16	0.12	0.09
				404	**	**	**
C.37	คลอง บางบาน	บางบาล	พระนครศรีอยุธยา	3.80	0.14	0.10	0.07
				134	**	**	**

สถานีทับกฤช ต.ทับกฤชใต้ อ.ชุมแสง
จ.นครสวรรค์ (ลุ่มน้ำเจ้าพระยา)



สถานีบ้านหาดเสลา ต.หัวดง อ.เก้าเลี้ยว
จ.นครสวรรค์ (ลุ่มน้ำเจ้าพระยา)



สถานีวัดโคกจันทร์ ต.โพนางคำ อ.สรรพยา
จ.ชัยนาท (ลุ่มน้ำเจ้าพระยา)



สถานีสะพานปรีดี-อำรง ต.หัวรอ อ.พระนครศรีอยุธยา
จ.พระนครศรีอยุธยา (ลุ่มน้ำเจ้าพระยา)



ปริมาณน้ำในลำน้ำของคลองต่างๆ ในพื้นที่ลุ่มน้ำเจ้าพระยา

4) สรุป

สถานการณ์ในลุ่มน้ำเจ้าพระยาอยู่ในเกณฑ์ปกติ โดยระดับน้ำเขื่อนเจ้าพระยามีปริมาณน้ำไหลผ่าน 80 ลบ.ม./วินาที ระดับน้ำเหนือเขื่อน + 15.58 ม.รทก. ระดับน้ำท้ายเขื่อน +5.64 ม.รทก.