



รายงานการเฝ้าระวังติดตามสถานการณ์น้ำ ๒๔ ชั่วโมง

ศูนย์ป้องกันวิกฤติน้ำ กรมทรัพยากรน้ำ กระทรวงทรัพยากรธรรมชาติและสิ่งแวดล้อม
โทรศัพท์ ๐ ๒๒๔๘ ๖๖๓๑ โทรสาร ๐ ๒๒๔๘ ๖๖๒๙ <http://www.dwr.go.th>

รายงานฉบับที่ ๔๗๒/๒๕๕๙

เวลา ๑๕.๐๐ น.

วันที่ ๒๗ สิงหาคม ๒๕๕๙

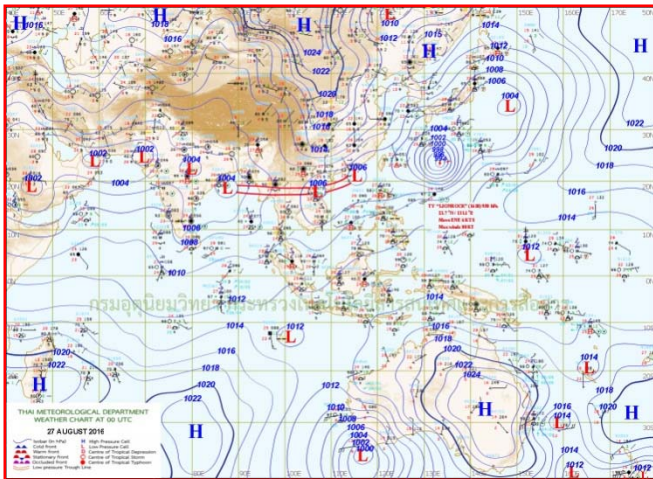
เรื่อง รายงานการเฝ้าระวังติดตามสถานการณ์น้ำ ๒๔ ชั่วโมง

เรียนร.ม.ท.ส. เลขานุการ ร.ม.ท.ส.ปท.ท.ส. รอง ปท.ท.ส. อท.น. รอง อท.น. และหน่วยงานที่เกี่ยวข้อง

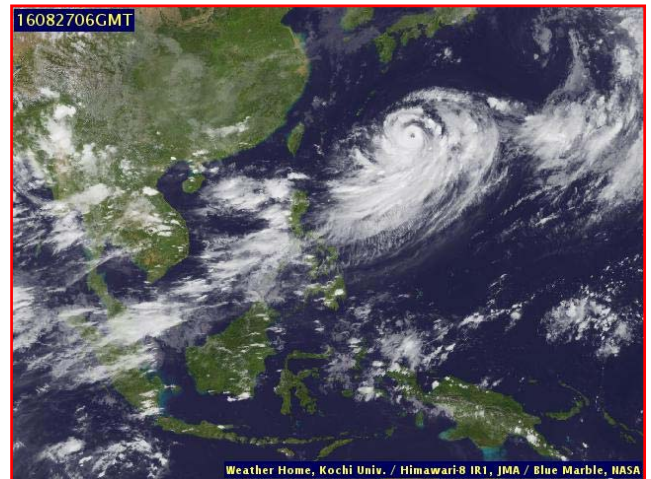
กรมทรัพยากรน้ำขอรายงานการเฝ้าระวังและติดตามสถานการณ์น้ำ ประจำวันที่ ๒๗ สิงหาคม ๒๕๕๙ ดังนี้

๑. สภาวะอากาศ ณ เวลา ๑๒.๐๐ น. (ที่มา: กรมอุตุนิยมวิทยา)

ประเทศไทยมีการกระจายของฝนลดลง เว้นแต่ภาคเหนือและภาคใต้ ยังคงมีฝนตกต่อเนื่อง กับมีฝนตกหนักบางแห่ง ส่วนมากบริเวณจังหวัดแม่ฮ่องสอน เชียงใหม่ เชียงราย พะเยา แพร่ น่าน พังงา ภูเก็ต กระบี่ ตรัง และสตูล สำหรับกรุงเทพมหานครและปริมณฑลมีฝนลดน้อยลงมากกว่าเมื่อวาน

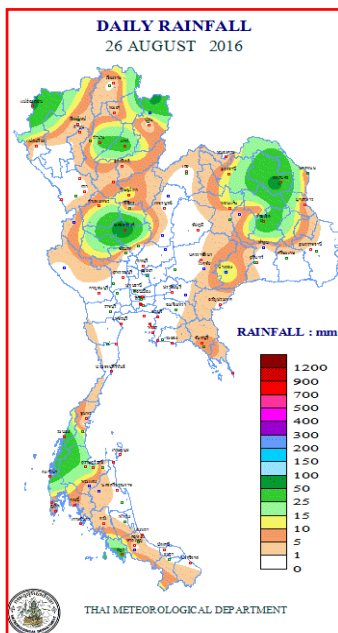


แผนที่อากาศ วันที่ ๒๗ ส.ค.๒๕๕๙ เวลา ๐๗.๐๐ น.



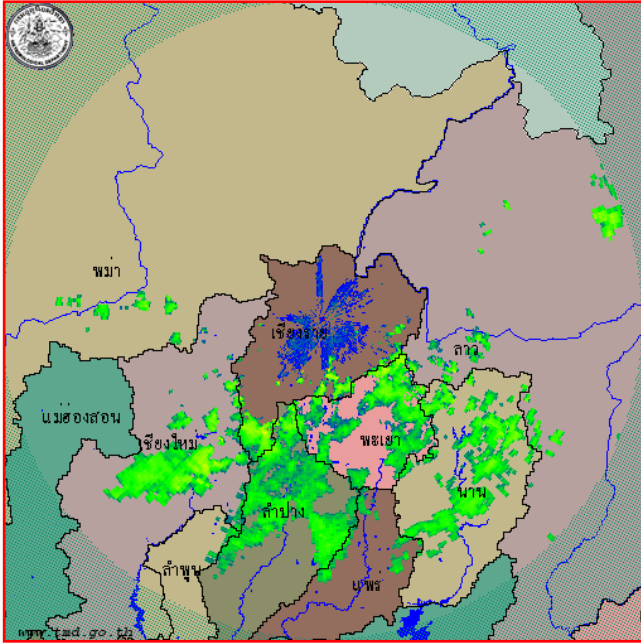
ภาพถ่ายจากดาวเทียม วันที่ ๒๗ ส.ค. ๒๕๕๙ เวลา ๑๓.๐๐ น.

๒. ปริมาณฝนสะสม ณ เวลา ๐๗.๐๐ น. (เมื่อวาน) - ๐๗.๐๐ น. (วันนี้) (ที่มา: กรมอุตุนิยมวิทยา)

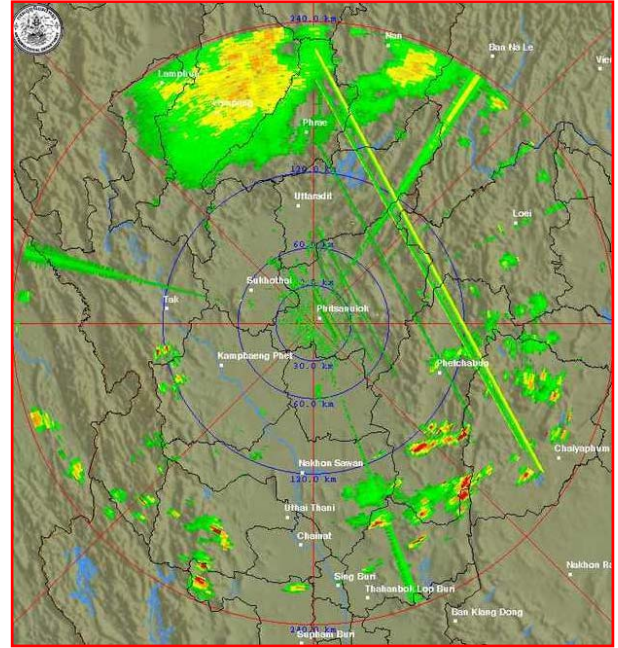


จุดตรวจวัด	ปริมาณฝน (มม.)
จ.นครสวรรค์	๘๑.๘
จ.สกลนคร (สภข.)	๖๖.๕
จ.แม่ฮ่องสอน	๕๗.๕
จ.น่าน (อ.ทุ่งช้าง)	๕๗.๑
จ.ร้อยเอ็ด	๔๗.๑
จ.ระนอง	๔๐.๑
จ.สตูล	๓๖.๗

๓. เรดาร์ตรวจอากาศ ณ วันที่ ๒๗ สิงหาคม ๒๕๕๙ (ที่มา: กรมอุตุนิยมวิทยา)



สถานีเชียงราย เวลา ๑๔.๓๐ น.



สถานีพิษณุโลก เวลา ๑๔.๓๐ น.

จากเรดาร์ตรวจอากาศ จะพบว่ามียกลุ่มเมฆฝนกระจายบริเวณภาคเหนือ และภาคกลาง

๔. สถานการณ์น้ำในอ่างเก็บน้ำขนาดใหญ่ ณ วันที่ ๒๗ สิงหาคม ๒๕๕๙ (ที่มา: กรมชลประทาน)

สภาพน้ำในอ่างเก็บน้ำขนาดใหญ่ ปริมาณน้ำในอ่างฯ ๓๕,๗๔๐ ล้าน ลบ.ม. คิดเป็นร้อยละ ๕๑ (ปริมาณน้ำใช้การได้ ๑๒,๒๑๓ ล้าน ลบ.ม. คิดเป็นร้อยละ ๒๖) ปริมาณน้ำในอ่างฯ เทียบกับปี ๒๕๕๘ (๓๔,๗๔๑ ล้าน ลบ.ม. คิดเป็นร้อยละ ๔๙) มากกว่าปี ๒๕๕๘ จำนวน ๙๙๙ ล้าน ลบ.ม. ปริมาณน้ำไหลลงอ่างฯ จำนวน ๑๙๐.๒๕ ล้าน ลบ.ม. ปริมาณน้ำระบายจำนวน ๗๐.๗๓ ล้าน ลบ.ม. สามารถรับน้ำได้อีก ๓๔,๙๗๓ ล้าน ลบ.ม.

อ่างเก็บน้ำ	ปริมาณน้ำในอ่าง		ปริมาณน้ำใช้การได้		ปริมาณน้ำไหลลงอ่าง		ปริมาณน้ำระบาย		ปริมาณน้ำรับได้อีก (ล้าน ม. ^๓) (ความจุที่ รนส.- ปริมาณน้ำปัจจุบัน)
	ปริมาณ (ล้าน ม. ^๓)	% น้ำเก็บกัก	ปริมาณ (ล้าน ม. ^๓)	% น้ำใช้การ	วันนี้ (ล้าน ม. ^๓)	เมื่อวาน (ล้าน ม. ^๓)	วันนี้ (ล้าน ม. ^๓)	เมื่อวาน (ล้าน ม. ^๓)	
๑.ภูมิพล	๔,๖๑๔	๓๔	๘๑๔	๘	๑๙.๖๗	๒๐.๙๒	๓.๐๐	๓.๐๐	๘,๘๔๘
๒.สิริกิติ์	๕,๕๑๔	๕๘	๒,๖๖๔	๔๐	๕๙.๐๘	๖๒.๗๗	๔.๙๖	๕.๐๐	๔,๙๙๔
๓.จุฬารัตน์	๔๖	๒๘	๙	๗	๑.๖๑	๑.๒๓	๐.๐๐	๐.๓๐	๑๓๕
๔.อุบลรัตน์	๖๖๑	๒๗	๘๐	๔	๒.๔๘	๒.๐๙	๑.๕๐	๐.๐๐	๓,๙๗๙
๕.ลำปาง	๕๙๑	๓๐	๔๙๑	๒๖	๑๘.๗๒	๒.๔๘	๔.๔๖	๑.๕๑	๑,๘๕๙
๖.สิรินธร	๑,๐๓๙	๕๓	๒๐๘	๑๘	๘.๓๑	๑๒.๑๒	๐.๐๐	๐.๐๐	๙๒๗
๗.ป่าสักชลสิทธิ์	๒๓๓	๒๔	๒๓๐	๒๔	๑.๖๐	๒.๔๔	๕.๑๙	๕.๒๖	๗๒๗
๘.ศรีนครินทร์	๑๑,๗๒๓	๖๖	๑,๔๕๘	๑๙	๑๑.๗๒	๑๕.๙๘	๙.๐๖	๙.๑๙	๗,๐๔๗
๙.วชิราลงกรณ	๔,๕๘๘	๕๒	๑,๕๗๖	๒๗	๒๒.๖๕	๒๐.๐๒	๘.๙๙	๘.๙๙	๖,๔๑๒
๑๐.ขุนด่านปราการชล	๑๑๒	๕๐	๑๐๗	๔๙	๐.๙๖	๑.๑๐	๐.๕๒	๐.๕๒	๑๑๓
๑๑.รัชชประภา	๔,๓๙๔	๗๘	๓,๐๔๓	๗๑	๑๐.๐๕	๑๒.๕๓	๙.๖๓	๑๒.๑๑	๑,๗๕๐
๑๒.บางกลาง	๔๔๘	๓๑	๑๗๒	๑๕	๑.๙๙	๑.๒๒	๒.๑๘	๒.๒๔	๑,๑๔๒

๕. สถานการณ์น้ำในประเทศ ณ วันที่ ๒๓ - ๒๗ สิงหาคม ๒๕๕๙ (ที่มา: กรมชลประทาน)

สถานี	แม่น้ำ	อำเภอ	จังหวัด	ระดับตลิ่ง (ม.รทก.)	ระดับน้ำ (ม.รทก.)					แนวโน้ม
					อังคาร	พุธ	พฤหัสบดี	ศุกร์	เสาร์	
					๒๓ ส.ค.	๒๔ ส.ค.	๒๕ ส.ค.	๒๖ ส.ค.	๒๗ ส.ค.	
P.๑	ปิง	เมือง	เชียงใหม่	๓.๗๐	๑.๕๘	๑.๕๓	๑.๖๐	๑.๗๖	๑.๙๒	เพิ่มขึ้น
W.๑C	วัง	เมือง	ลำปาง	๕.๒๐	๐.๒๓	๐.๓๔	๐.๒๑	๐.๓๐	๐.๖๑	เพิ่มขึ้น
Y.๔	ยม	เมือง	สุโขทัย	๗.๔๕	๕.๓๐	๕.๓๑	๕.๑๔	๔.๖๘	***	***
N.๖๗	น่าน	ชุมแสง	นครสวรรค์	๒๘.๓๐	๒๑.๔๓	๒๑.๔๑	๒๑.๔๓	๒๑.๖๕	๒๑.๘๘	เพิ่มขึ้น
C.๑๓	เจ้าพระยา	สรรพยา	ชัยนาท	๑๖.๓๔	๑๔.๙๖	๑๔.๙๓	๑๔.๙๑	๑๔.๙๑	๑๕.๐๐	เพิ่มขึ้น
M.๖A	มูล	สตึก	บุรีรัมย์	๕.๔๐	๑.๒๙	๑.๒๕	๑.๔๑	๑.๓๙	๑.๒๒	ลดลง
M.๗	มูล	เมือง	อุบลราชธานี	๗.๐๐	๒.๒๒	๒.๑๕	๒.๐๖	๒.๑๐	๒.๒๗	เพิ่มขึ้น
M.๑๙๑	ลำตะคอง	เมือง	นครราชสีมา	๓.๐๐	๐.๗๓	๐.๔๙	๐.๗๗	๐.๘๗	๑.๐๕	เพิ่มขึ้น
M.๑๕๙	ลำชี	จอมพระ	สุรินทร์	๑๑.๓๐	๒.๖๕	๒.๖๖	๒.๕๕	๒.๖๐	๒.๖๑	เพิ่มขึ้น
M.๙๕	ลำเสียวใหญ่	สุวรรณภูมิ	ร้อยเอ็ด	๓.๒๐	๒.๕๕	๒.๕๖	๒.๕๙	๒.๕๙	๒.๕๘	ลดลง
X.๖๔	คลองท่าแซะ	ท่าแซะ	ชุมพร	๑๗.๑๓	๗.๙๔	๘.๐๘	๗.๘๘	๗.๘๖	๗.๗๖	ลดลง
X.๑๔๙	คลองกลาย	นบพิตำ	นครศรีธรรมราช	๓๓.๙๖	๒๘.๙๔	๒๙.๐๕	๒๘.๙๘	๒๘.๙๖	๒๘.๙๔	ลดลง
X.๒๗๔	แม่น้ำโก-ลก	แว้ง	นราธิวาส	๒๒.๔๐	๑๘.๔๗	๑๘.๕๘	๑๘.๙๗	๑๘.๘๐	๑๘.๔๓	ลดลง
X.๓๗A	แม่น้ำตาปี	พระแสง	สุราษฎร์ธานี	๑๐.๗๖	๘.๒๖	๗.๙๗	๗.๙๔	๘.๐๑	๗.๘๘	ลดลง

*** ยังไม่ได้รับรายงาน

๖. สถานการณ์น้ำในพื้นที่ลุ่มน้ำโขง ณ วันที่ ๒๗ สิงหาคม ๒๕๕๙ (ที่มา:MRC: Mekong River Commission)

สถานี	ระดับตลิ่ง(เมตร)	ระดับน้ำ (เมตร)	ต่ำกว่าระดับตลิ่ง (เมตร)	แนวโน้ม
อ.เชียงแสน จ.เชียงราย	๑๒.๘๐	๕.๐๒	๗.๗๘	ลดลง
อ.เชียงคาน จ.เลย	๑๖.๐๐	๑๑.๘๓	๔.๑๗	ลดลง
อ.เมือง จ.หนองคาย	๑๒.๒๐	๙.๘๗	๒.๓๓	ลดลง
อ.เมือง จ.นครพนม	๑๒.๕๐	๙.๔๒	๓.๐๘	ลดลง
อ.เมือง จ.มุกดาหาร	๑๒.๐๐	๙.๑๓	๒.๘๗	ลดลง
อ.โขงเจียม จ.อุบลราชธานี	๑๔.๕๐	๑๐.๓๑	๔.๑๙	ลดลง

๖. สถานการณ์เตือนภัย Early Warning ณ วันที่ ๒๗ สิงหาคม ๒๕๕๙ (ที่มา: สำนักวิจัย พัฒนาและอุทกวิทยา กรมทรัพยากรน้ำ)

[เวลา ๐๘.๐๐ น. - ๑๕.๐๐ น.(วันนี้)]

การแจ้งเตือน	สถานี	การแจ้งเตือน
เตือนสีแดง (อพยพ)	-	-
เตือนสีเหลือง (เตือนภัย)	บ้านห้วยไคร้ ต.ตงคู้ อ.ศรีสัชนาลัย จ.สุโขทัย	ปริมาณฝนสะสม ๑๒ ชั่วโมง ๑๒๑.๕ มิลลิเมตร
	บ้านช่วงบุก ต.ห้วยไร่ อ.เด่นชัย จ.แพร่	ปริมาณฝนสะสม ๑๒ ชั่วโมง ๙๘.๕ มิลลิเมตร
เตือนสีเขียว (เฝ้าระวัง)	บ้านไผ่โทน ต.ไผ่โทน อ.ร้องกวาง จ.แพร่	ปริมาณระดับน้ำ ๑.๖๓ เมตร ระดับวิกฤต ๒.๕ เมตร
	บ้านปางเคาะ ต.ไทรย้อย อ.เด่นชัย จ.แพร่	ปริมาณฝนสะสม ๑๒ ชั่วโมง ๘๓.๐ มิลลิเมตร
	บ้านแม่พวก ต.ห้วยไร่ อ.เด่นชัย จ.แพร่	ปริมาณระดับน้ำ ๓.๖๔ เมตร ระดับวิกฤต ๔.๕๐ เมตร
	บ้านสวนป่า ต.ห้วยไร่ อ.ร้องกวาง จ.แพร่	ปริมาณฝนสะสม ๑๒ ชั่วโมง ๘๗.๕ มิลลิเมตร
	บ้านขุนสถาน ต.สันทะ อ.น่าน้อย จ.น่าน	ปริมาณฝนสะสม ๑๒ ชั่วโมง ๙๐.๐ มิลลิเมตร

*ได้รับข้อมูลจากทาง Social Media โดยโปรแกรม Line ศูนย์อุทกภัย ทน.

๗. เหตุการณ์วิกฤตน้ำปัจจุบัน ณ วันที่ ๒๗ สิงหาคม ๒๕๕๙ [เวลา ๐๘.๐๐ น. - ๑๕.๐๐ น.(วันนี้)]

ไม่มีเหตุการณ์วิกฤตน้ำ

๘. สถานการณ์อุทกภัย ณ วันที่ ๒๗ สิงหาคม ๒๕๕๙ (ที่มา : กรมป้องกันและบรรเทาสาธารณภัย)
ไม่มีสถานการณ์อุทกภัย

๙. การคาดหมายลักษณะอากาศ ๗ วันข้างหน้า (ระหว่างวันที่ ๒๗ สิงหาคม - ๒ กันยายน ๒๕๕๙)

ในช่วงวันที่ ๒๗ - ๓๐ ส.ค. ประเทศไทยตอนบนยังคงมีฝนตกต่อเนื่องกับมีฝนตกหนักบางแห่งในภาคเหนือ ภาคตะวันออกเฉียงเหนือ ภาคตะวันออก และภาคใต้ ส่วนในช่วงวันที่ ๓๑ ส.ค. - ๒ ก.ย. ประเทศไทยตอนบนมีฝนน้อย สำหรับคลื่นลมบริเวณทะเลอันดามันมีกำลังปานกลาง โดยมีคลื่นสูง ๑ - ๒ เมตร ตลอดช่วง

ลักษณะสำคัญทางอุตุนิยมวิทยา คือ ในวันที่ ๒๗ - ๓๐ ส.ค. ร่องมรสุมเลื่อนขึ้นไปพาดผ่านตอนบนของภาคเหนือและภาคตะวันออกเฉียงเหนือ ทำให้ภาคเหนือและภาคตะวันออกเฉียงเหนือยังคงมีฝนตกต่อเนื่องกับมีฝนตกหนักบางแห่ง ส่วนในช่วงวันที่ ๓๑ ส.ค. - ๒ ก.ย. ร่องมรสุมพาดผ่านประเทศเมียนมา ลาว และเวียดนามตอนบน ลักษณะเช่นนี้ทำให้ประเทศไทยตอนบนมีฝนน้อย

สำหรับมรสุมตะวันตกเฉียงใต้ที่พัดปกคลุมทะเลอันดามัน ภาคใต้และอ่าวไทยจะมีกำลังปานกลางตลอดช่วง

จึงเรียนมาเพื่อโปรดทราบ

นายสุพจน์ โตวิจักษณ์ชัยกุล
อธิบดีกรมทรัพยากรน้ำ