



รายงานการเฝ้าระวังติดตามสถานการณ์น้ำ ๒๔ ชั่วโมง

ศูนย์ป้องกันวิกฤติน้ำ กรมทรัพยากรน้ำ กระทรวงทรัพยากรธรรมชาติและสิ่งแวดล้อม
โทรศัพท์ ๐ ๒๒๕๘ ๖๖๓๑ โทรสาร ๐ ๒๒๕๘ ๖๖๒๙ <http://www.dwr.go.th>

รายงานฉบับที่ ๔๗๔/๒๕๕๙

เวลา ๑๕.๐๐ น.

วันที่ ๒๘ สิงหาคม ๒๕๕๙

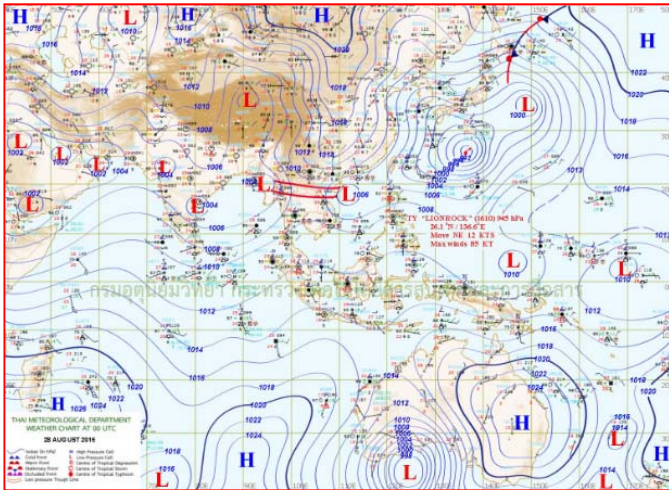
เรื่อง รายงานการเฝ้าระวังติดตามสถานการณ์น้ำ ๒๔ ชั่วโมง

เรียนร.ม.ท.ส. เลขานุการ ร.ม.ท.ส.ปท.ท.ส. รอง ปท.ท.ส. อท.น. รอง อท.น. และหน่วยงานที่เกี่ยวข้อง

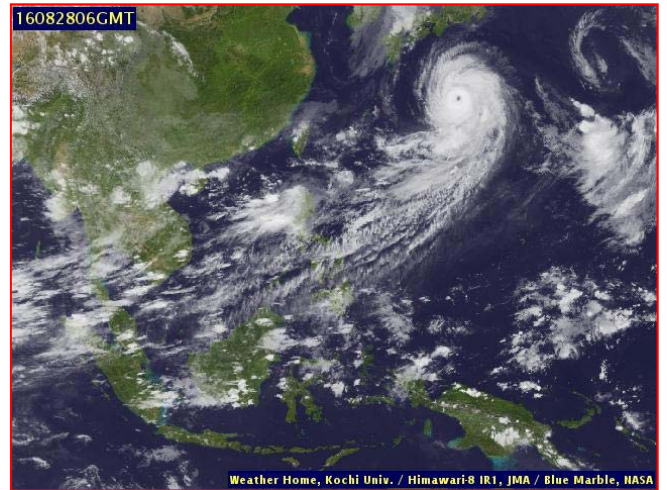
กรมทรัพยากรน้ำขอรายงานการเฝ้าระวังและติดตามสถานการณ์น้ำ ประจำวันที่ ๒๘ สิงหาคม ๒๕๕๙ ดังนี้

๑. สถานะอากาศ ณ เวลา ๑๒.๐๐ น. (ที่มา: กรมอุตุนิยมวิทยา)

ในระยะนี้บริเวณประเทศไทยยังคงมีฝนตกต่อเนื่อง กับมีฝนตกหนักบางแห่ง ส่วนมากบริเวณจังหวัดแม่ฮ่องสอน เชียงใหม่ เชียงราย ลำพูน ลำปาง พะเยาแพร่ น่านหนองบัวลำภู อุดรธานี หนองคาย สกลนคร นครพนม จันทบุรี ตราด กระบี่ ตรัง และสตูล ขอให้ประชาชนในบริเวณดังกล่าวระวังอันตรายจากฝนตกหนักและฝนที่ตกสะสมไว้ด้วย สำหรับกรุงเทพมหานครและปริมณฑลจะมีฝนตกหนักในช่วงเย็นถึงค่ำ

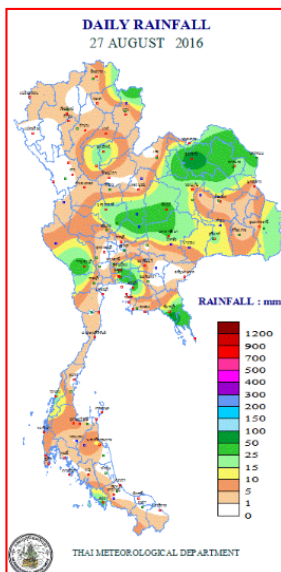


แผนที่อากาศ วันที่ ๒๘ ส.ค.๒๕๕๙ เวลา ๐๗.๐๐ น.



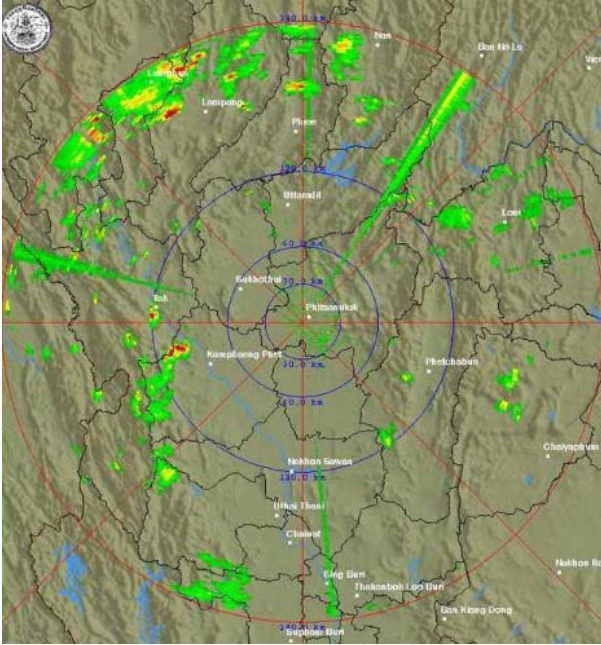
ภาพถ่ายจากดาวเทียม วันที่ ๒๘ ส.ค. ๒๕๕๙ เวลา ๑๓.๐๐ น.

๒. ปริมาณฝนสะสม ณ เวลา ๐๗.๐๐ น. (เมื่อวาน) - ๐๗.๐๐ น. (วันนี้) (ที่มา: กรมอุตุนิยมวิทยา)

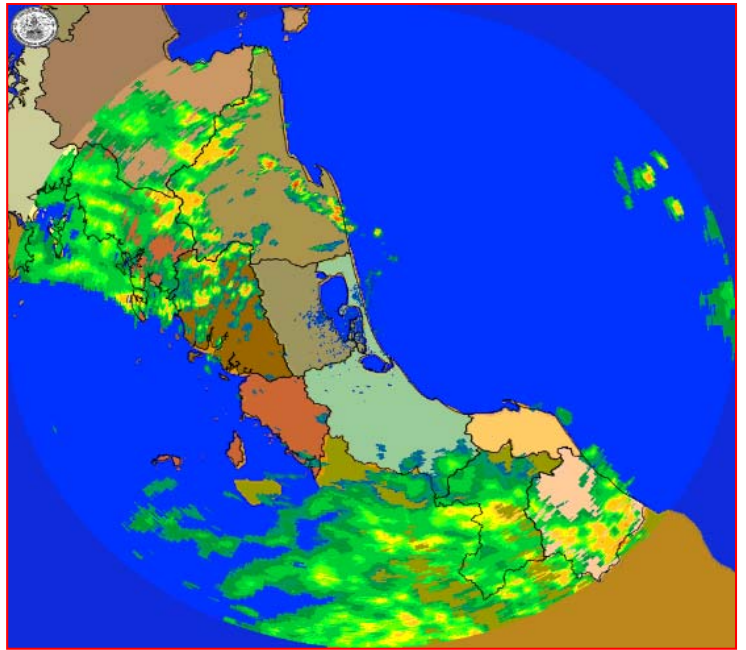


จุดตรวจวัด	ปริมาณฝน (มม.)
จ.อุดรธานี	๗๙.๒
จ.จันทบุรี (พลี๊ว สกษ.)	๗๓.๔
จ.นครนายก	๕๖.๖
จ.อุทัยธานี	๕๕.๖
จ.ลพบุรี (บัวชุม)	๔๒.๑
จ.ชลบุรี	๓๙.๐
กรุงเทพฯ (บางนา สกษ.)	๓๘.๕

๓. เรดาร์ตรวจอากาศ ณ วันที่ ๒๘ สิงหาคม ๒๕๕๙ (ที่มา: กรมอุตุนิยมวิทยา)



สถานีพิษณุโลก เวลา ๑๔.๓๐ น.



สถานีสงขลา เวลา ๑๔.๓๐ น.

จากเรดาร์ตรวจอากาศ จะพบว่ามียุ้มเมฆฝนกระจายบริเวณภาคเหนือ ภาคตะวันออกเฉียงเหนือ และภาคใต้

๔. สถานการณ์น้ำในอ่างเก็บน้ำขนาดใหญ่ ณ วันที่ ๒๘ สิงหาคม ๒๕๕๙ (ที่มา: กรมชลประทาน)

สภาพน้ำในอ่างเก็บน้ำขนาดใหญ่ ปริมาณน้ำในอ่างฯ ๓๕,๘๗๗ ล้าน ลบ.ม. คิดเป็นร้อยละ ๕๑ (ปริมาณน้ำใช้การได้ ๑๒,๓๕๐ ล้าน ลบ.ม. คิดเป็นร้อยละ ๒๖) ปริมาณน้ำในอ่างฯ เทียบกับปี ๒๕๕๘ (๓๔,๘๒๔ ล้าน ลบ.ม. คิดเป็นร้อยละ ๔๙) มากกว่าปี ๒๕๕๘ จำนวน ๑,๐๕๓ ล้าน ลบ.ม. ปริมาณน้ำไหลลงอ่างฯ จำนวน ๒๒๒.๐๒ ล้าน ลบ.ม. ปริมาณน้ำระบายจำนวน ๗๓.๒๗ ล้าน ลบ.ม. สามารถรับน้ำได้อีก ๓๔,๘๓๗ ล้าน ลบ.ม.

อ่างเก็บน้ำ	ปริมาณน้ำในอ่าง		ปริมาณน้ำใช้การได้		ปริมาณน้ำไหลลงอ่าง		ปริมาณน้ำระบาย		ปริมาณน้ำรับได้อีก (ล้าน ม. ^๓) (ความจุที่ รนส.- ปริมาณน้ำปัจจุบัน)
	ปริมาณ (ล้าน ม. ^๓)	% น้ำเก็บกัก	ปริมาณ (ล้าน ม. ^๓)	% น้ำใช้การ	วันนี้ (ล้าน ม. ^๓)	เมื่อวาน (ล้าน ม. ^๓)	วันนี้ (ล้าน ม. ^๓)	เมื่อวาน (ล้าน ม. ^๓)	
๑.ภูมิพล	๔,๖๒๖	๓๔	๘๒๖	๙	๑๕.๖๓	๑๙.๖๗	๓.๐๐	๓.๐๐	๘,๘๓๖
๒.สิริกิติ์	๕,๕๗๐	๕๙	๒,๗๒๐	๔๑	๕๙.๑๔	๕๙.๐๘	๒.๗๓	๔.๙๖	๕,๐๗๐
๓.จุฬารัตน์	๔๙	๓๐	๑๒	๙	๒.๖๓	๑.๖๑	๐.๐๐	๐.๐๐	๑๕๘
๔.อุบลรัตน์	๖๖๓	๒๗	๘๒	๔	๔.๑๕	๒.๔๘	๑.๕๐	๑.๕๐	๑,๗๖๘
๕.ลำปาว	๖๒๑	๓๑	๕๒๑	๒๘	๓๒.๒๘	๑๘.๗๒	๒.๔๒	๔.๔๖	๑,๘๒๙
๖.สิรินธร	๑,๐๔๕	๕๓	๒๑๓	๑๙	๖.๔๐	๘.๓๑	๐.๐๐	๐.๐๐	๙๒๑
๗.ป่าสักชลสิทธิ์	๒๓๒	๒๔	๒๒๙	๒๔	๓.๙๘	๑.๖๐	๕.๒๕	๕.๑๙	๗๒๘
๘.ศรีนครินทร์	๑๑,๗๒๖	๖๖	๑,๔๖๑	๒๐	๑๖.๕๖	๑๑.๗๒	๙.๐๐	๙.๐๖	๗,๑๒๔
๙.วชิราลงกรณ	๔,๕๙๖	๕๒	๑,๕๘๔	๒๗	๑๗.๔๖	๒๒.๖๕	๙.๐๒	๘.๙๙	๖,๔๐๔
๑๐.ขุนด่านปราการชล	๑๑๓	๕๐	๑๐๘	๔๙	๑.๓๔	๐.๙๖	๐.๕๒	๐.๕๒	๑๑๓
๑๑.รัชชประภา	๔,๓๘๙	๗๘	๓,๐๓๘	๗๑	๑๒.๗๙	๑๐.๐๕	๑๗.๐๔	๙.๖๓	๒,๒๓๑
๑๒.บางกลาง	๔๔๖	๓๑	๑๗๐	๑๔	๐.๐๐	๑.๙๙	๒.๐๐	๒.๑๘	๑,๒๒๘

๕. สถานการณ์น้ำในประเทศ ณ วันที่ ๒๔ - ๒๘ สิงหาคม ๒๕๕๙ (ที่มา: กรมชลประทาน)

สถานี	แม่น้ำ	อำเภอ	จังหวัด	ระดับ ตลิ่ง (ม. รทก.)	ระดับน้ำ (ม.รทก.)					แนวโน้ม
					พุธ	พฤหัสบดี	ศุกร์	เสาร์	อาทิตย์	
					๒๔ ส.ค.	๒๕ ส.ค.	๒๖ ส.ค.	๒๗ ส.ค.	๒๘ ส.ค.	
P.๑	ปิง	เมือง	เชียงใหม่	๓.๗๐	๑.๕๓	๑.๖๐	๑.๗๖	๑.๙๒	๑.๗๙	ลดลง
W.๑C	วัง	เมือง	ลำปาง	๕.๒๐	๐.๓๔	๐.๒๑	๐.๓๐	๐.๖๑	๐.๓๘	ลดลง
Y.๔	ยม	เมือง	สุโขทัย	๗.๔๕	๕.๓๑	๕.๑๔	๔.๖๘	๕.๓๔	๔.๒๗	ลดลง
N.๖๗	น่าน	ชุมแสง	นครสวรรค์	๒๘.๓๐	๒๑.๔๑	๒๑.๔๓	๒๑.๖๕	๒๑.๘๘	๒๒.๓๓	เพิ่มขึ้น
C.๑๓	เจ้าพระยา	สรรพยา	ชัยนาท	๑๖.๓๔	๑๔.๙๓	๑๔.๙๑	๑๔.๙๑	๑๕.๐๐	๑๕.๓๗	เพิ่มขึ้น
M.๖A	มูล	สตึก	บุรีรัมย์	๕.๔๐	๑.๒๕	๑.๔๑	๑.๓๙	๑.๒๒	๑.๑๙	ลดลง
M.๗	มูล	เมือง	อุบลราชธานี	๗.๐๐	๒.๑๕	๒.๐๖	๒.๑๐	๒.๒๗	๒.๔๒	เพิ่มขึ้น
M.๑๙๑	ลำตะคอง	เมือง	นครราชสีมา	๓.๐๐	๐.๔๙	๐.๗๗	๐.๘๗	๑.๐๕	๑.๑๔	เพิ่มขึ้น
M.๑๕๙	ลำชี	จอมพระ	สุรินทร์	๑๑.๓๐	๒.๖๖	๒.๕๕	๒.๖๐	๒.๖๑	๒.๖๒	เพิ่มขึ้น
M.๙๕	ลำเสียวใหญ่	สุวรรณภูมิ	ร้อยเอ็ด	๓.๒๐	๒.๕๖	๒.๕๙	๒.๕๙	๒.๕๘	๒.๕๘	ทรงตัว
X.๖๔	คลองท่ามะ	ท่ามะ	ชุมพร	๑๗.๑๓	๘.๐๘	๗.๘๘	๗.๘๖	๗.๗๖	๗.๗๔	ลดลง
X.๑๔๙	คลองกลาย	นบพิตำ	นครศรีธรรมราช	๓๓.๙๖	๒๙.๐๕	๒๘.๙๘	๒๘.๙๖	๒๘.๙๔	๒๘.๙๒	ลดลง
X.๒๗๔	แม่น้ำโก-ลก	แว้ง	นราธิวาส	๒๒.๔๐	๑๘.๕๘	๑๘.๙๗	๑๘.๘๐	๑๘.๔๓	๑๙.๔๐	ลดลง
X.๓๗A	แม่น้ำตาปี	พระแสง	สุราษฎร์ธานี	๑๐.๗๖	๗.๙๗	๗.๙๔	๘.๐๑	๗.๘๘	๗.๖๖	ลดลง

*** ยังไม่ได้รับรายงาน

๖. สถานการณ์น้ำในพื้นที่ลุ่มน้ำโขง ณ วันที่ ๒๘ สิงหาคม ๒๕๕๙ (ที่มา:MRC: Mekong River Commission)

สถานี	ระดับตลิ่ง(เมตร)	ระดับน้ำ (เมตร)	ต่ำกว่าระดับตลิ่ง (เมตร)	แนวโน้ม
อ.เชียงแสน จ.เชียงราย	๑๒.๘๐	๔.๔๔	๘.๓๖	ลดลง
อ.เชียงคาน จ.เลย	๑๖.๐๐	๑๑.๕๓	๔.๔๗	ลดลง
อ.เมือง จ.หนองคาย	๑๒.๒๐	๙.๖๖	๒.๕๔	ลดลง
อ.เมือง จ.นครพนม	๑๒.๕๐	๙.๑๗	๓.๓๓	ลดลง
อ.เมือง จ.มุกดาหาร	๑๒.๐๐	๘.๙๒	๓.๐๘	ลดลง
อ.โขงเจียม จ.อุบลราชธานี	๑๔.๕๐	๑๐.๑๖	๔.๓๔	ลดลง

๖. สถานการณ์เตือนภัย Early Warning ณ วันที่ ๒๘ สิงหาคม ๒๕๕๙ (ที่มา: สำนักวิจัย พัฒนาและอุทกวิทยา กรมทรัพยากรน้ำ)

[เวลา ๐๘.๐๐ น. - ๑๕.๐๐ น.(วันนี้)]

การแจ้งเตือน	สถานี	การแจ้งเตือน
เตือนสีแดง (อพยพ)	-	-
เตือนสีเหลือง (เตือนภัย)	-	-
เตือนสีเขียว (เฝ้าระวัง)	-	-

*ได้รับข้อมูลจากทาง Social Media โดยโปรแกรม Line ศูนย์อุทกภัย ทน.

๗. เหตุการณ์วิกฤตน้ำปัจจุบัน ณ วันที่ ๒๘ สิงหาคม ๒๕๕๙ [เวลา ๐๘.๐๐ น. - ๑๕.๐๐ น.(วันนี้)]

ไม่มีเหตุการณ์วิกฤตน้ำ

๘. สถานการณ์อุทกภัย ณ วันที่ ๒๘ สิงหาคม ๒๕๕๙ (ที่มา : กรมป้องกันและบรรเทาสาธารณภัย)

ไม่มีสถานการณ์อุทกภัย

๙. การคาดหมายลักษณะอากาศ ๗ วันข้างหน้า (ระหว่างวันที่ ๒๘ สิงหาคม – ๓ กันยายน ๒๕๕๙)

ในช่วงวันที่ ๒๘-๓๐ ส.ค. ประเทศไทยตอนบนยังคงมีฝนตกต่อเนื่องกับมีฝนตกหนักบางแห่งในภาคเหนือ ภาคตะวันออกเฉียงเหนือ ภาคตะวันออก และภาคใต้ ส่วนในช่วงวันที่ ๓๑ ส.ค. -๓ ก.ย. ประเทศไทยตอนบนมีฝนน้อย สำหรับคลื่นลมบริเวณทะเลอันดามันมีกำลังปานกลาง โดยมีคลื่นสูง ๑-๒ เมตร ตลอดช่วง

จึงเรียนมาเพื่อโปรดทราบ

นายสุพจน์ โตวิจักษณ์ชัยกุล
อธิบดีกรมทรัพยากรน้ำ