



รายงานสถานการณ์น้ำ
ศูนย์ป้องกันวิกฤติน้ำ กรมทรัพยากรน้ำ
วันศุกร์ที่ ๑๘ มกราคม ๒๕๖๒

สภาวะอากาศ ในช่วงวันที่ ๑๗-๒๑ ม.ค. ๖๒ ประเทศไทยตอนบนจะมีอากาศเย็นโดยทั่วไปกับมีลมแรง สำหรับภาคใต้มีฝนเพิ่มขึ้น ส่วนในช่วงวันที่ ๑๗-๑๙ ม.ค. ๖๒ บริเวณอ่าวไทยตอนล่าง ทะเลมีคลื่นสูงประมาณ ๒ เมตร ส่วนในช่วงวันที่ ๒๒-๒๓ ม.ค. ๖๒ ประเทศไทยตอนบนจะมีอากาศหนาวเย็นต่อเนื่องกับมีลมแรง และอุณหภูมิจะลดลงอีก ๒-๔ องศาเซลเซียส สำหรับภาคใต้จะมีฝนตกต่อเนื่อง ส่วนบริเวณอ่าวไทยตอนล่าง ทะเลมีคลื่นสูงประมาณ ๒ เมตร ขอให้ประชาชนดูแลสุขภาพเนื่องจากสภาพอากาศที่เปลี่ยนแปลงไว้ด้วย สำหรับในช่วงวันที่ ๑๗-๑๙ และ ๒๓ ม.ค. ๖๒ ชาวเรือบริเวณอ่าวไทยตอนล่างและทะเลอันดามันควรเพิ่มความระมัดระวังในการเดินเรือ



สถานการณ์น้ำ

กรมอุตุฯ ฝนภาคเหนือ ภาคอีสาน-กทม. อากาศเย็น-อุณหภูมิลด ภาคใต้มีฝนเพิ่ม
จ.นครราชสีมา บึงกระโดนส่องแสงจ้าซาก-อำเภอสังขามหา

สถานการณ์น้ำต่างประเทศ

(หมายเหตุ ข้อมูลข่าวจาก เดลินิวส์ ไอ เอ็น เอ็น.)

สถานการณ์น้ำ

ระดับน้ำในแม่น้ำโขง : MRC: Mekong River Commission ณ วันที่ ๑๘ มกราคม ๒๕๖๒

สถานี	ระดับตลิ่ง	ระดับน้ำ ๗ ม.ค. ๖๒	ระดับน้ำ ๑๘ ม.ค. ๖๒	+สูงกว่าตลิ่ง -ต่ำกว่าตลิ่ง	แนวโน้ม
อ.เชียงแสน จ.เชียงราย	๑๒.๘๐	๓.๖๙	๓.๕๖	-๙.๖๑	ลดลง
อ.เชียงคาน จ.เลย	๑๖.๐๐	๖.๑๔	๘.๖๘	-๑๐.๗๐	เพิ่มขึ้น
อ.เมือง จ.หนองคาย	๑๒.๒๐	๓.๑๖	๕.๖๒	-๙.๗๓	เพิ่มขึ้น
อ.เมือง จ.นครพนม	๑๒.๐๐	๒.๑๗	๓.๐๓	-๙.๖๐	เพิ่มขึ้น
อ.เมือง จ.มุกดาหาร	๑๒.๕๐	๒.๓๕	๒.๙๗	-๙.๘๑	เพิ่มขึ้น
อ.โขงเจียม จ.อุบลราชธานี	๑๔.๕๐	๒.๗๖	๓.๒๐	-๑๑.๔๔	เพิ่มขึ้น

หมายเหตุ : ระดับ (รสม.) ข้อมูลจาก <http://www.dwr.go.th>

ระดับน้ำ-ลุ่มน้ำเสถียรสงขลา ลุ่มน้ำทะเลสาบสงขลา ปัจจุบันสถานการณ์น้ำในลุ่มน้ำนี้ โดยทั่วไปอยู่ในภาวะปกติ (ระดับน้ำต่ำกว่าระดับตลิ่งต่ำสุด) สถานการณ์น้ำในลุ่มน้ำส่วนใหญ่มีแนวโน้มลดลงและเพิ่มขึ้นในบางพื้นที่(ข้อมูลวันที่ ๑๗ ม.ค.๒๕๖๒) ที่มากรมชลประทาน สถานีคลองลำ อ.ศรีนครินทร์ จ.พัทลุง สถานีคลองนุ้ย อ.เมือง จ.พัทลุง สถานีคลองหระ อ.หาดใหญ่ จ.สงขลา สถานีคลองอู่ตะเภา อ.สะเดา จ.สงขลา สถานีคลองอู่ตะเภา อ.คลองหอยโข่ง จ.สงขลา สถานีคลองอู่ตะเภา อ.หาดใหญ่ จ.สงขลา วัดปริมาณน้ำได้ ๒๑.๐๐ ๖.๙๗ ๔.๗๓ ๑๐.๔๘ ๓.๑๓ ๐.๘๑ เมตร

สถานีตรวจวัดระดับน้ำ (CCTV) ณ วันที่ ๑๗ มกราคม ๒๕๖๒ การตรวจวัดระดับน้ำจากกล้อง (CCTV) ระดับน้ำส่วนใหญ่ อยู่ในเกณฑ์ปกติ

ลำดับที่	จังหวัด	สถานที่ตั้งกล้อง	แม่น้ำ/ คูน้ำ	วิกฤติ น้ำแล้ง	วิกฤติ น้ำท่วม	ระดับน้ำ (ม.รทก.) พ.ศ.2561			สถานการณ์	หมายเหตุ
						14 ม.ค. 62	15 ม.ค. 62	17 ม.ค. 62		
1	จ.แพร่	สะพานมหาโพธิ์ อ.เมือง	ยม	143.18	152.33	144.40	144.30	144.30	น้ำปกติ	↔
2	จ.สุโขทัย	สะพานศรีรัตนาลัย อ.เมือง	ยม	60.14	71.78	N/A	N/A	N/A	น้ำปกติ	↔
3	จ.สุโขทัย	สะพานพระเมรุมาศ อ.เมือง	ยม	42.48	48.59	44.90	44.80	44.47	น้ำปกติ	↓
4	จ.พิษณุโลก	สะพานบางระกำ อ.บางระกำ	ยม	31.73	37.23	N/A	N/A	N/A	น้ำปกติ	↔
5	จ.พิจิตร	สะพานโพทะเล อ.โพทะเล	ยม	22.58	30.63	24.20	24.20	24.50	น้ำปกติ	↑
6	จ.พิษณุโลก	ไนท์บาซาร์ อ.เมือง	น่าน	37.33	45.04	N/A	N/A	N/A	น้ำปกติ	↔
7	จ.นครสวรรค์	วัดเกยไชยเหนือ อ.ชุมแสง	น่าน	18.73	25.60	N/A	N/A	N/A	น้ำปกติ	↔
8	จ.นครสวรรค์	บ้านท่ากุ่ม อ.ชุมแสง (ทับกฤชใต้)	น่าน	-	26.16	N/A	N/A	N/A	น้ำปกติ	↔
9	จ.อุตรดิตถ์	สะพานท่าเสา อ.เมือง	น่าน	49.22	56.91	55.40	55.60	55.86	น้ำปกติ	↑
10	จ.น่าน	สะพานนครนันทพัฒนา อ.เมือง	น่าน	192.17	197.73	N/A	N/A	N/A	น้ำปกติ	↔
11	จ.พิจิตร	สะพานเสียวอ.พิจิตร ๑๑ ต.พิจิตร อ.พิจิตร	น่าน	18.19	27.23	N/A	N/A	N/A	น้ำปกติ	↔
12	จ.พิษณุโลก	สะพานสุพรรณกัลยา อ.เมือง	น่าน	33.98	44.52	36.60	36.90	37.05	น้ำปกติ	↑
13	จ.อุตรธานี	สถานีห้วยหลวง อ.เมือง	โขง	-	-	N/A	N/A	N/A	น้ำปกติ	↔
14	จ.เลย	สถานีแม่น้ำเลย อ.เมือง	โขง	-	-	230.20	230.20	230.20	น้ำปกติ	↔
15	จ.ชัยภูมิ	สถานีห้วยทราย อ.แม่อาย	แม่อาย/โขง	395.79	396.50	N/A	N/A	N/A	น้ำปกติ	↔
16	จ.หนองคาย	ถนนสวนอุทกหนองคาย อ.เมือง	โขง	157.85	166.70	N/A	N/A	N/A	น้ำปกติ	↔
17	จ.หนองคาย	วัดทุ่งลาด อ.โพนพิสัย	ห้วยหลวง/โขงอีสาน	150.50	159.43	N/A	N/A	N/A	น้ำปกติ	↔
18	จ.นครพนม	บ้านท่าลาดปากน้ำ อ.ท่าอุเทน	บึงสงคราม/โขงอีสาน	133.42	141.02	N/A	N/A	N/A	น้ำปกติ	↔
19	จ.นครราชสีมา	รพ.เทศบาล 4 อ.เมือง	ลำตะคอง/มูล	174.60	178.00	176.60	176.60	176.60	น้ำปกติ	↔
20	จ.บุรีรัมย์	สตึก อ.สตึก	มูล	123.13	128.76	124.60	124.60	124.60	น้ำปกติ	↔
21	จ.สิงห์บุรี	เขื่อนสะพานสิงห์บุรี อ.เมือง	เจ้าพระยา	3.45	11.50	2.10	2.10	2.10	น้ำปกติ	↔
22	จ.อ่างทอง	บ้านยาฉิม อ.โพธิ์ทอง	เจ้าพระยา	-	9.11	N/A	N/A	N/A	น้ำปกติ	↔
23	จ.พระนครศรีอยุธยา	บ้านป้อม อ.พระนครศรีอยุธยา	เจ้าพระยา	-	-	N/A	N/A	N/A	น้ำปกติ	↔
24	จ.พระนครศรีอยุธยา	อ.เสนา	น้อย/เจ้าพระยา	2.00	5.00	0.60	0.70	0.95	น้ำปกติ	↑
25	จ.อุทัยธานี	เขื่อนสะพานสิริภักดิ์ อ.เมือง	สะแกกรัง	15.16	19.90	4.50	5.50	5.50	น้ำปกติ	↔
26	จ.อุทัยธานี	อุทัยใหม่ อ.เมือง	สะแกกรัง	-	-	15.60	15.60	15.60	น้ำปกติ	↔
27	จ.พระนครศรีอยุธยา	สะพานสิริภักดิ์ อ.พระนครศรีอยุธยา	เจ้าพระยา	-	-	-0.80	-0.90	-0.45	น้ำปกติ	↑
28	จ.สมุทรปราการ	สะพานข้ามแม่น้ำท่าจีน 3 อ.เมือง	ท่าจีน	-5.11	0.57	0.46	0.06	-0.04	น้ำปกติ	↓
29	จ.นครปฐม	สะพานบุญรัตนประจักษ์ อ.สามพราน	ท่าจีน	-5.59	-0.30	0.68	0.28	0.58	น้ำปกติ	↑
30	จ.นครปฐม	สะพานสองพ่อปับ อ.นครไชยศรี	ท่าจีน	-3.16	2.21	0.71	0.61	0.81	น้ำปกติ	↑
31	จ.นครปฐม	สะพานข้ามแม่น้ำท่าจีน ทางหลวง ๑๑๖ อ.บางเลน	ท่าจีน	-4.57	0.21	-0.74	-0.74	-0.74	น้ำปกติ	↔
32	จ.สุพรรณบุรี	สะพานวัดพระธาตุ อ.เมือง	ท่าจีน	-1.26	2.75	0.04	0.04	-0.11	น้ำปกติ	↓
33	จ.สุพรรณบุรี	สะพานข้ามแม่น้ำท่าจีน ทางหลวง ๑๑๖ อ.บางเลน	ท่าจีน	1.55	5.18	N/A	N/A	N/A	น้ำปกติ	↔
34	จ.ชัยนาท	สะพานข้ามท่ามะทาบอ.ไทร อ.หันคา	ท่าจีน	10.69	12.83	11.92	11.92	12.02	น้ำปกติ	↑
35	จ.ฉะเชิงเทรา	เขื่อนสะพานฉะเชิงเทรา อ.เมือง	บางปะกง	-0.01	1.90	N/A	N/A	N/A	น้ำปกติ	↔
36	จ.ฉะเชิงเทรา	ตรงข้ามวัดจันทนาราม อ.เมือง	จันทบุรี/บางน้ำจืด/ทะเลสาบวินมอถ	0.20	3.73	N/A	N/A	N/A	น้ำปกติ	↔
37	จ.ประจวบคีรีขันธ์	ร.ร.อนุบาลบางสะพาน อ.บางสะพาน	คลองบางสะพาน/บางน้ำจืด/ทะเลสาบวินมอถ	-	3.30	N/A	N/A	N/A	น้ำปกติ	↔
38	จ.สงขลา	สถานีคลองอู่ตะเภา อ.หาดใหญ่	ทะเลสาบสงขลา	-	-	1.00	0.90	0.90	น้ำปกติ	↔
39	จ.พัทลุง	สถานีคลองตะโหมด อ.ตะโหมด	ทะเลสาบสงขลา	-	-	N/A	N/A	N/A	น้ำปกติ	↔
40	จ.พัทลุง	สถานีลำปำ อ.เมือง	ทะเลสาบสงขลา	-	-	-0.10	-0.20	-0.25	น้ำปกติ	↓
41	จ.ชัยภูมิ	อุทกวิทยาชัยแดน อ.ชัยแดน	-	-	-	N/A	N/A	N/A	น้ำปกติ	↔
42	จ.เลย	สถานีวัดแม่น้ำโขง (MRC) สิงหนาม อ.สิงหนาม	โขง	-	-	8.65	8.20	8.00	น้ำปกติ	↓
43	จ.อุบลราชธานี	สถานีวัดแม่น้ำโขง (MRC) โขงสิม อ.โขงสิม	-	-	-	N/A	N/A	N/A	น้ำปกติ	↔
44	จ.นครสวรรค์	บ้านบางแก้ว อ.บรรพตพิสัย	บึง-วัง-สะแกกรัง-ป่าสัก	-	-	37.57	37.61	37.57	น้ำปกติ	↓
45	จ.ตาก	บ้านปากเรือห้วยจี่ อ.บ้านตาก	บึง-วัง-สะแกกรัง-ป่าสัก	-	-	117.87	117.87	117.87	น้ำปกติ	↔
46	จ.เพชรบูรณ์	บ้านจางวาง อ.หล่มสัก	บึง-วัง-สะแกกรัง-ป่าสัก	-	-	129.30	129.20	129.20	น้ำปกติ	↔
47	จ.เพชรบูรณ์	แม่น้ำป่าสักที่ อ.เมืองเพชรบูรณ์	บึง-วัง-สะแกกรัง-ป่าสัก	-	-	110.60	110.70	110.40	น้ำปกติ	↓
48	จ.สระบุรี	แม่น้ำป่าสักที่ อ.เสาไห้	บึง-วัง-สะแกกรัง-ป่าสัก	-	-	7.10	7.20	6.90	น้ำปกติ	↓
49	จ.สระบุรี	แม่น้ำป่าสักที่ อ.แก่งคอย	บึง-วัง-สะแกกรัง-ป่าสัก	-	-	7.48	7.48	7.38	น้ำปกติ	↓

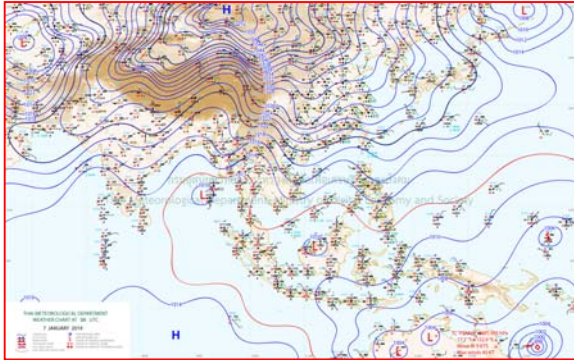


ปริมาณน้ำฝนสูงสุด (มม.)

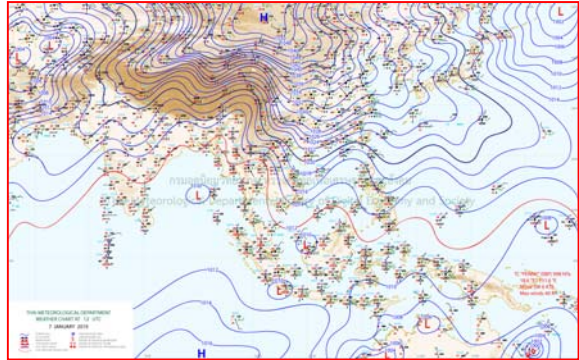
จังหวัด	๑๒ ม.ค.๖๒	๑๓ ม.ค.๖๒	๑๔ ม.ค.๖๒	๑๕ ม.ค.๖๒	๑๖ ม.ค.๖๒
จ.นครนายก	-	-	-	-	-
จ.ปราจีนบุรี	-	-	-	-	-
จ.สระแก้ว	-	-	-	-	-
จ.ฉะเชิงเทรา	-	-	-	-	-
จ.ชลบุรี	-	-	๖.๔	๒๔.๔	--
จ.ระยอง	-	-	-	๒.๕	-
จ.จันทบุรี	-	-	-	-	-
จ.ตราด	๒.๘	-	-	-	-
จ.เพชรบุรี	-	-	-	-	-
จ.ประจวบคีรีขันธ์	-	-	-	-	-
จ.ชุมพร	๔๐.๕	๗.๐	๑.๖	-	-
จ.สุราษฎร์ธานี	๕๐.๐	๑๒.๓	๔๐.๐	๓๓.๐	-
จ.นครศรีธรรมราช	๖๘.๑	๒.๐	๒.๒	๑๐.๔	๓๓.๒
จ.พัทลุง	๒๘.๐	๑๐.๐	-	-	๒๔.๔
จ.สงขลา	๓๖.๐	๗.๓	-	-	๒๘.๘
จ.ปัตตานี	๗.๘	๑.๖	-	-	๑๕.๕
จ.ยะลา	๒.๖	-	-	-	๔.๐
จ.นราธิวาส	๓๑.๖	๑๓.๒	-	-	๔๘.๒
จ.ระนอง	๓.๐	๐.๒	-	๐.๘	-
จ.พังงา	๑๑.๘	๑.๓	๐.๓	๑.๓	-
จ.กระบี่	-	-	๑.๐	๔.๖	-
จ.ภูเก็ต	๓๓.๕	-	๗๑.๗	๐.๗	๑๖.๕
จ.ตรัง	๔.๕	-	-	-	๐.๑
จ.สตูล	๒.๗	-	-	-	-



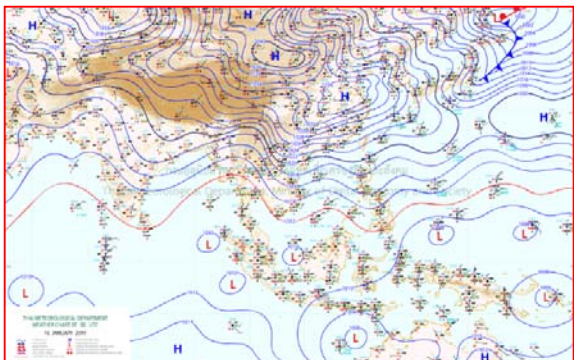
แผนที่อากาศ



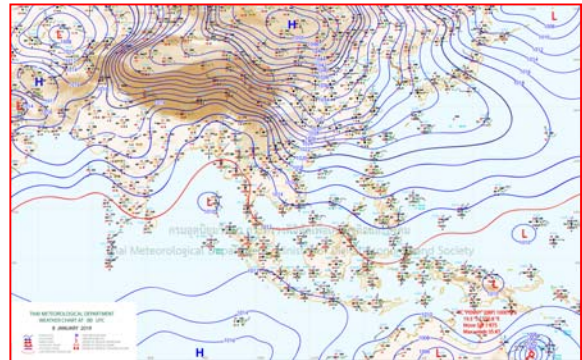
๑๖ ม.ค.๖๒ เวลา ๑๓:๐๐ น. ๑



๑๖ ม.ค.๖๒ เวลา ๑๙:๐๐ น. ๒



๑๗ ม.ค.๖๒ เวลา ๑:๐๐ น. ๓



๑๗ ม.ค.๖๒ เวลา ๗:๐๐ น. ๔

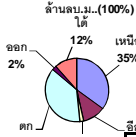
รายงานสรุปสภาพน้ำในอ่างเก็บน้ำขนาดใหญ่และขนาดกลาง

รายงานสถานการณ์ ณ วันที่ 17 มกราคม 2562

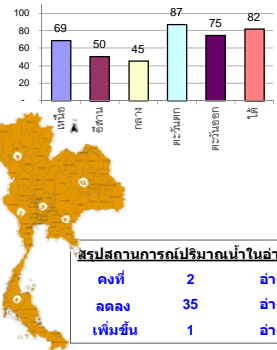
ปริมาณน้ำในอ่างที่ใช้การได้ในสัปดาห์นี้ + มากกว่า / - น้อยกว่า สัปดาห์ก่อน **581.56** ล้าน ลบ.ม.

สรุปสถานการณ์ปริมาณน้ำในอ่างเก็บน้ำที่ใช้ในทุกกิจกรรมทั่วประเทศ มากกว่าปริมาณน้ำที่ไหลเข้าอ่าง เมื่อเทียบกับสัปดาห์ที่ผ่านมา ควรใช้น้ำอย่างระมัดระวัง

ปริมาณน้ำรวมทั้งหมด 70,921 ล้าน ลบ.ม. (100%)



% ปริมาณน้ำรวมแต่ละภาคปัจจุบัน



สรุปสถานการณ์ปริมาณน้ำในอ่าง

Table with 2 columns: Category (Total, Decrease, Increase) and Status (Shortage, Excess). Values: Total 2 (Shortage), Decrease 35 (Shortage), Increase 1 (Excess).

เปรียบเทียบปริมาณน้ำรวม
ของประเทศไทย
ปี 62 และ ปี 61

วันที่ 17 มกราคม 2562 แห่งกัน

53,008 ล้าน ลบ.ม. หรือ เท่ากัน

75%

วันที่ 17 มกราคม 2561 แห่งกัน

57,032 ล้าน ลบ.ม. หรือ เท่ากัน

80%

Main data table with columns: Province, Capacity, Actual, Used, Total, % (2017), Current (2017), % (2017), Previous (2017), % (2017), Current (2017), % (2017), Previous (2017), % (2017), Change, Status. Rows are grouped by province: ภาคเหนือ (7), ภาคตะวันออกเฉียงเหนือ (12), ภาคกลาง (3), ภาคตะวันออก (6+4), ภาคใต้ (4).

ที่มาข้อมูล : ตารางสรุปสภาพน้ำในอ่างเก็บน้ำขนาดใหญ่ทั่วประเทศ และ ตารางสรุปสภาพน้ำในอ่างเก็บน้ำภาคตะวันออกเฉียงเหนือ กรมชลประทาน

หมายเหตุ :

- 1) อ่างเก็บน้ำขนาดใหญ่ หมายถึง อ่างเก็บน้ำที่มีความจุตั้งแต่ 100 ล้าน ลบ.ม. ขึ้นไป
2) เป็นอ่างเก็บน้ำอยู่ในความรับผิดชอบของการไฟฟ้าผลิตแห่งประเทศไทย(10) นอกนั้นอยู่ในความรับผิดชอบของกรมชลประทาน (28)
3) เป็นอ่างเก็บน้ำขนาดกลางที่มีความสำคัญต่อการอุตสาหกรรมและการประปา ของลุ่มน้ำสายหัวละและวังออก
4) ที่มา : กรมชลประทาน และการไฟฟ้าฝ่ายผลิตแห่งประเทศไทย
5) จังหวัดที่มีอ่างเก็บน้ำขนาดใหญ่มีจำนวน 26 จังหวัด ไม่มี 50 จังหวัด

รศ. นายถึง ระดมเกียรติคุณ



ศูนย์เขื่อน



ศูนย์ป้องกันกักตุนน้ำ กรมทรัพยากรน้ำ

ลำดับของเขื่อนตามความจุ

- 1.ศรีนครินทร์ 2.ภูมิพล 3.สิริกิติ์ 4.เขื่อนราชนครินทร์ 5.รัชชประภา 6.ลุมพินี 7.สิรินธร 8.บางบาล 9.ลำปาว 10.ป่าสัก

ลำดับของเขื่อนตามปริมาณน้ำใช้การได้

- 1.ภูมิพล 2.ศรีนครินทร์ 3.สิริกิติ์ 4.เขื่อนราชนครินทร์ 5.รัชชประภา 6.ลำปาว 7.ลุมพินี 8.บางบาล 9.สิรินธร 10.ป่าสัก

ภาคเหนือ ภาคอีสาน-กทม.อากาศเย็น-อุณหภูมิลด ภาคใต้ มีฝนเพิ่ม

กรมอุตุนิยมวิทยา พยากรณ์อากาศ ๒๔ ชั่วโมงข้างหน้า ภาคตะวันออกเฉียงเหนือจะมีอากาศหนาวเย็นลงกับมีลมแรง อุณหภูมิจะลดลง ๒-๔ องศาเซลเซียส ส่วนภาคเหนือ ภาคกลางและภาคตะวันออก อุณหภูมิจะลดลง ๑-๓ องศาเซลเซียส ขอให้ประชาชนบริเวณภาคตะวันออกเฉียงเหนือดูแลสุขภาพเนื่องจากสภาพที่หนาวเย็นลงด้วย สำหรับภาคใต้มีฝนเพิ่มขึ้น และทะเลบริเวณอ่าวไทยตอนล่างมีคลื่นสูงประมาณ ๒ เมตร ขอให้ชาวเรือเดินเรือด้วยความระมัดระวังในระยะ ๑-๒ วันนี้

พยากรณ์อากาศสำหรับประเทศไทยตั้งแต่เวลา ๐๖:๐๐ วันนี้ ถึง ๐๖:๐๐ วันพรุ่งนี้.

ภาคเหนือ อากาศเย็น อุณหภูมิจะลดลง ๑-๓ องศาเซลเซียส โดยมีฝนเล็กน้อยบางแห่ง อุณหภูมิต่ำสุด ๑๕-๒๒ องศาเซลเซียส อุณหภูมิสูงสุด ๒๘-๓๒ องศาเซลเซียส สำหรับบริเวณยอดดอยมีอากาศหนาวถึงหนาวจัด อุณหภูมิต่ำสุด ๗-๑๓ องศาเซลเซียส ลมตะวันตก ความเร็ว ๑๐-๒๕ กม./ชม.

ภาคตะวันออกเฉียงเหนือ อากาศเย็นกับมีลมแรง อุณหภูมิจะลดลง ๒-๔ องศาเซลเซียส อุณหภูมิต่ำสุด ๑๕-๑๘ องศาเซลเซียส อุณหภูมิสูงสุด ๒๙-๓๒ องศาเซลเซียส สำหรับบริเวณยอดดอยมีอากาศหนาว อุณหภูมิต่ำสุด ๑๑-๑๔ องศาเซลเซียส ลมตะวันออกเฉียงเหนือ ความเร็ว ๑๕-๓๐ กม./ชม.

ภาคกลาง อากาศเย็นในตอนเช้า อุณหภูมิจะลดลง ๑-๓ องศาเซลเซียส อุณหภูมิต่ำสุด ๒๑-๒๓ องศาเซลเซียส อุณหภูมิสูงสุด ๓๒-๓๓ องศาเซลเซียส ลมตะวันออกเฉียงเหนือ ความเร็ว ๑๐-๓๐ กม./ชม.

ภาคตะวันออก อากาศเย็นในตอนเช้า อุณหภูมิจะลดลง ๑-๓ องศาเซลเซียส อุณหภูมิต่ำสุด ๒๐-๒๓ องศาเซลเซียส อุณหภูมิสูงสุด ๓๑-๓๓ องศาเซลเซียส ลมตะวันออกเฉียงเหนือ ความเร็ว ๑๕-๓๐ กม./ชม. ทะเลมีคลื่นสูงประมาณ ๑ เมตร

ภาคใต้ (ฝั่งตะวันออก) มีเมฆเป็นส่วนมาก กับมีฝนฟ้าคะนอง ร้อยละ ๓๐ ของพื้นที่ ส่วนมากบริเวณจังหวัด นครศรีธรรมราช สงขลา ปัตตานี ยะลา และนราธิวาส อุณหภูมิต่ำสุด ๒๑-๒๔ องศาเซลเซียส อุณหภูมิสูงสุด ๒๙-๓๓ องศาเซลเซียส ตั้งแต่จังหวัดสุราษฎร์ธานีขึ้นไป ลมตะวันออกเฉียงเหนือ ความเร็ว ๑๕-๓๕ กม./ชม. ทะเลมีคลื่นสูง ๑-๒ เมตร บริเวณที่มีฝนฟ้าคะนอง คลื่นสูงประมาณ ๒ เมตร ตั้งแต่จังหวัดนครศรีธรรมราชลงมา ลมตะวันออกเฉียงเหนือ ความเร็ว ๒๐-๓๕ กม./ชม. ทะเลมีคลื่นสูงประมาณ ๒ เมตร บริเวณที่มีฝนฟ้าคะนอง คลื่นสูงมากกว่า ๒ เมตร

ภาคใต้ (ฝั่งตะวันตก) มีเมฆเป็นส่วนมาก กับมีฝนฟ้าคะนอง ร้อยละ ๒๐ ของพื้นที่ ส่วนมากบริเวณจังหวัดกระบี่ ตรัง และสตูล อุณหภูมิต่ำสุด ๒๑-๒๕ องศาเซลเซียส อุณหภูมิสูงสุด ๓๐-๓๑ องศาเซลเซียส ลมตะวันออกเฉียงเหนือ ความเร็ว ๑๕-๓๐ กม./ชม. ทะเลมีคลื่นสูงประมาณ ๑ เมตร

กรุงเทพมหานครและปริมณฑล มีเมฆบางส่วน อุณหภูมิจะลดลง ๑-๒ องศาเซลเซียส อุณหภูมิต่ำสุด ๒๔-๒๕ องศาเซลเซียส อุณหภูมิสูงสุด ๓๒-๓๓ องศาเซลเซียส ลมตะวันออกเฉียงเหนือ ความเร็ว ๑๐-๓๐ กม./ชม.

บึงกระโตนส่อแล้งซ้ำซาก-อำเภอสั่งห้ามทำนา

บึงกระโตนโคราชที่ “นายกตู่” บินตรวจสั่งแก้ปัญหาส่อวิกฤติแล้งซ้ำ ขณะที่ยาง อ.ประทาย สั่งห้ามปลูกข้าวหว่านน้ำไม่พอใช้

ผู้สื่อข่าวได้รายงานว่า ปริมาณน้ำ ภายในบึงกระโตน ต.ประทาย อ.ประทาย จ.นครราชสีมา ซึ่งเป็นแหล่งเก็บกักน้ำขนาดใหญ่ มีพื้นที่กว่า ๓,๗๐๐ ไร่ พบว่าปริมาณน้ำเก็บกักเหลืออยู่เพียง ๑ ล้านลูกบาศก์เมตร จากความจุทั้งหมด ๑๒ ล้านลูกบาศก์เมตร ส่งผลกระทบ กับร้านอาหารแพในบึงกระโตน แหล่งท่องเที่ยวขึ้นชื่อในชุมชน ที่ได้รับผลกระทบจากปริมาณน้ำในบึงกระโตนลดลงอย่างรวดเร็ว จนแพเกษตร จนไม่สามารถประกอบกิจการร้านอาหารได้ เนื่องจากปริมาณน้ำลดลงกะทันหัน ทำให้แพติดแห้ง ไม่สามารถให้พื้นที่บริการแก่ลูกค้าได้ โดยบึงกระโตนแห่งนี้แหล่งน้ำที่พลเอกประยุทธ์ จันทร์โอชา นายกรัฐมนตรีเดินทางมาตรวจราชการและสั่งการให้แก้ปัญหาภัยแล้งเมื่อคราวจัดกรม.สัญญาที่ จ.นครราชสีมา เมื่อวันที่ ๒๑ สิงหาคม ๒๕๖๐ ที่ผ่านมา

นายบุญช่วย ศรีพล รองนายกองค์การบริหารส่วนตำบลประทาย ได้ออกมาขอความร่วมมือ เกษตรกรในพื้นที่ ให้งดปลูกข้าวนาปรังโดยเด็ดขาด เนื่องจากปริมาณน้ำเหลือเพียงไม่ถึง ๑๐% ของความจุทั้งหมด เนื่องจากเกรงว่า ปริมาณน้ำที่เหลือ



เก็บกักอยู่เล็กน้อยจะไม่เพียงพอในการใช้ผลิตน้ำประปา ให้กับประชาชนใน ๔ หมู่บ้าน จำนวน ๒๐๐ หลังคาเรือนในเขตรับผิดชอบ
ของ อบต.ประทาย ที่ใช้น้ำภายในบึงกระโดน ตลอดในช่วงฤดูแล้งนี้ (ไอ เอ็น เอ็น)

