



รายงานการเฝ้าระวังติดตามสถานการณ์น้ำ ๒๔ ชั่วโมง

ศูนย์ป้องกันวิกฤติน้ำ กรมทรัพยากรน้ำ กระทรวงทรัพยากรธรรมชาติและสิ่งแวดล้อม
โทรศัพท์ ๐ ๒๒๗๑ ๖๐๐๐ ต่อ ๖๔๔๕ โทรสาร ๐ ๒๒๗๘ ๖๖๒๗ <http://www.dwr.go.th>

รายงานฉบับที่ ๐๓๗/๒๕๖๒

เวลา ๐๘.๐๐ น.

วันที่ ๒๐ มกราคม ๒๕๖๒

เรื่อง รายงานการเฝ้าระวังติดตามสถานการณ์น้ำ ๒๔ ชั่วโมง

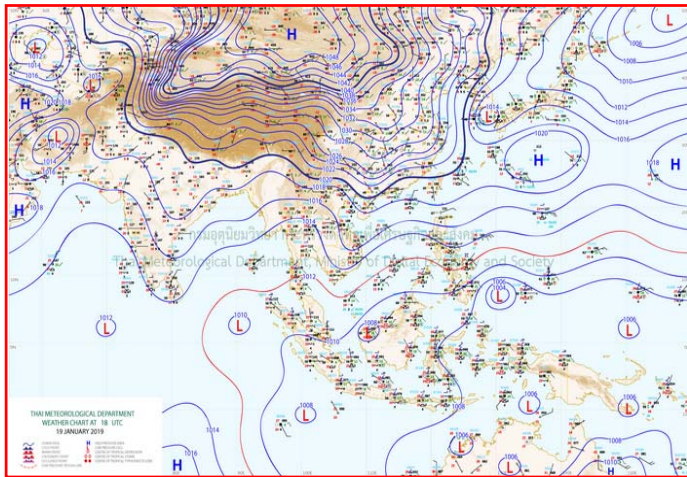
เรียน รว.ทส. เลขาธิการ รว.ทส.ปกท.ทส. รอง ปกท.ทส. อทน. รอง อทน. และหน่วยงานที่เกี่ยวข้อง

กรมทรัพยากรน้ำขอรายงานการเฝ้าระวังและติดตามสถานการณ์น้ำ ประจำวันที่ ๒๐ มกราคม ๒๕๖๒ ดังนี้

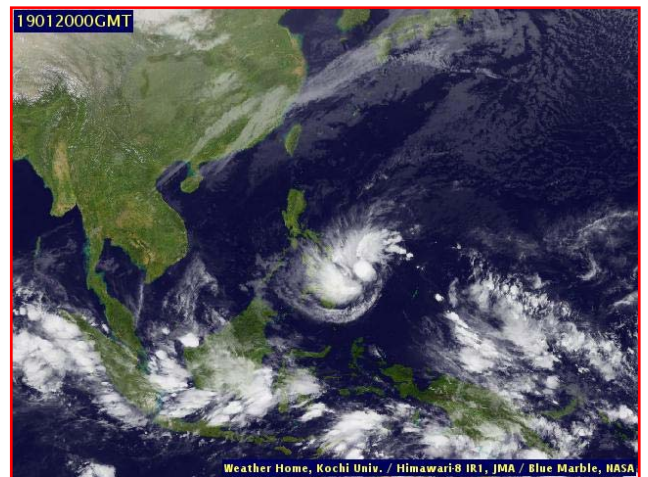
๑. สภาวะอากาศ เวลา ๐๗.๐๐ น. (ที่มา: กรมอุตุนิยมวิทยา)

พยากรณ์อากาศ ๒๔ ชั่วโมงข้างหน้า ภาคเหนือมีอากาศหนาวเย็นลง และอุณหภูมิจะลดลง ๑-๒ องศาเซลเซียส ส่วนภาคตะวันออกเฉียงเหนือ ภาคกลาง และภาคตะวันออก อุณหภูมิเปลี่ยนแปลงเล็กน้อยกับมีหมอกในตอนเช้า ขอให้ประชาชนบริเวณประเทศไทยตอนบนดูแลสุขภาพเนื่องจากสภาพอากาศที่เปลี่ยนแปลงไว้ด้วย สำหรับภาคใต้มีฝนฟ้าคะนองบางแห่ง และอ่าวไทยตอนล่างทะเลมีคลื่นสูงประมาณ ๒ เมตร ขอให้ชาวเรือเดินเรือด้วยความระมัดระวัง

อนึ่ง ในช่วงวันที่ ๒๒-๒๕ มกราคม ๒๕๖๒ บริเวณความกดอากาศสูงกำลังค่อนข้างแรงอีกระลอกหนึ่งจากประเทศจีนจะแผ่เข้ามาปกคลุมประเทศไทยตอนบน ทำให้ประเทศไทยตอนบนมีอากาศหนาวเย็นลงกับมีลมแรง และอุณหภูมิจะลดลง ๓-๕ องศาเซลเซียส

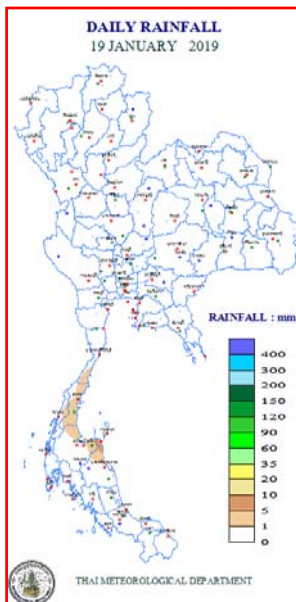


แผนที่อากาศ วันที่ ๒๐ ม.ค. ๒๕๖๒ เวลา ๐๑.๐๐น.



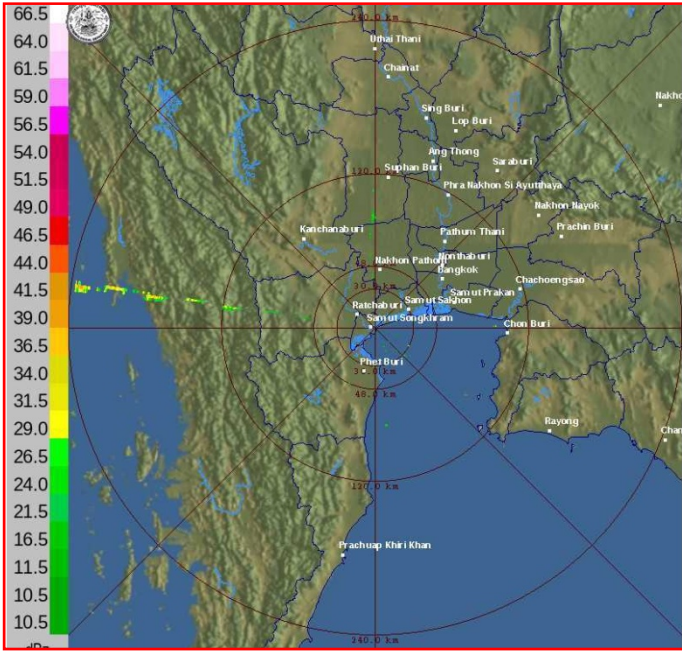
ภาพถ่ายดาวเทียม วันที่ ๒๐ ม.ค. ๒๕๖๒ เวลา ๐๗.๐๐น.

๒. ปริมาณฝนสะสม ณ เวลา ๐๗.๐๐น.(เมื่อวาน) - ๐๗.๐๐ น.(วันนี้) (ที่มา: กรมอุตุนิยมวิทยา)

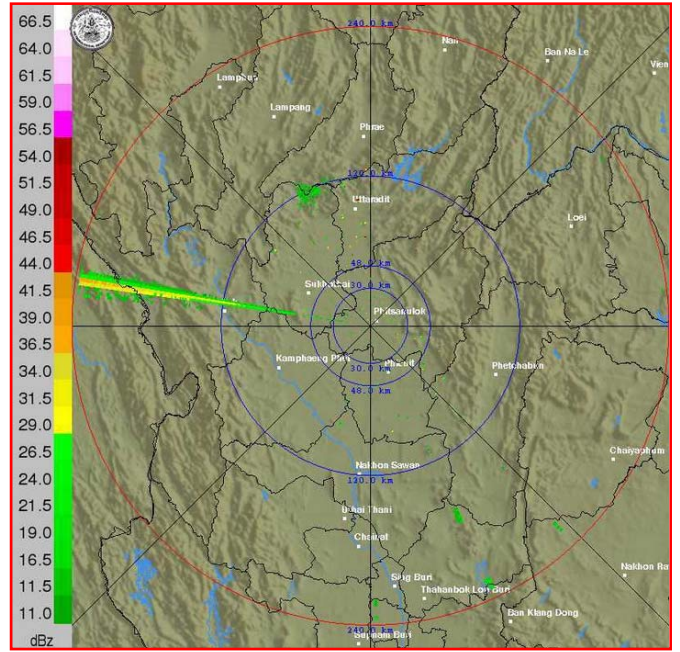


| จุดตรวจวัด | ปริมาณฝน (มม.) |
|---------------------|----------------|
| จ.สุราษฎร์ธานี | ๒๐.๔ |
| จ.สุราษฎร์ธานี สกษ. | ๓.๔ |
| จ.ชุมพร (สวี) | ๒.๒ |
| จ.ชุมพร | ๑.๒ |
| จ.ระนอง | ๐.๕ |

๓.เรดาร์ตรวจอากาศ ณ วันที่ ๒๐ มกราคม ๒๕๖๒(ที่มา: กรมอุตุนิยมวิทยา)



สถานีสมุทรสงคราม เวลา ๐๘.๓๐ น.



สถานีพิษณุโลก เวลา ๐๘.๓๐ น.

จากเรดาร์ตรวจอากาศจะพบว่ามียกลุ่มเมฆฝนกระจายบริเวณพื้นที่ภาคเหนือของประเทศไทย

๔.สถานการณ์น้ำในอ่างเก็บน้ำขนาดใหญ่ ณ วันที่ ๑๙ มกราคม ๒๕๖๒(ที่มา: กรมชลประทาน)

สภาพน้ำในอ่างเก็บน้ำขนาดใหญ่ปริมาตรน้ำในอ่างฯ ๕๒,๖๖๐ ล้าน ลบ.ม. คิดเป็นร้อยละ ๗๔ (ปริมาตรน้ำใช้การได้๒๙,๑๑๗ ล้าน ลบ.ม. คิดเป็นร้อยละ ๖๑) ปริมาตรน้ำในอ่างฯ เทียบกับปี ๒๕๖๑ (๕๖,๗๑๖ ล้าน ลบ.ม. คิดเป็นร้อยละ ๘๐)น้อยกว่าปี ๒๕๖๑ จำนวน ๔,๐๕๖ ล้าน ลบ.ม. ปริมาณน้ำไหลลงอ่างฯ จำนวน ๑๗.๔๐ ล้าน ลบ.ม. ปริมาณน้ำระบายจำนวน ๑๐๙.๔๔ ล้าน ลบ.ม. สามารถรับน้ำได้อีก ๑๘,๒๗๐ ล้าน ลบ.ม.

| อ่างเก็บน้ำ | ปริมาตรน้ำในอ่าง | | ปริมาตรน้ำใช้การได้ | | ปริมาตรน้ำไหลลงอ่าง | | ปริมาตรน้ำระบาย | | ปริมาตรน้ำรับได้อีก (ล้าน ม. ^๓) (ความจุที่ รนส.- ปริมาตรน้ำปัจจุบัน) |
|--------------------|---------------------------------|--------------|---------------------------------|-------------|--------------------------------|----------------------------------|--------------------------------|----------------------------------|--|
| | ปริมาตร (ล้าน ม. ^๓) | % น้ำเก็บกัก | ปริมาตร (ล้าน ม. ^๓) | % น้ำใช้การ | วันนี้ (ล้าน ม. ^๓) | เมื่อวาน (ล้าน ม. ^๓) | วันนี้ (ล้าน ม. ^๓) | เมื่อวาน (ล้าน ม. ^๓) | |
| ๑.ภูมิพล | ๘,๖๕๙ | ๖๔ | ๔,๘๕๙ | ๕๐ | ๐.๐๐ | ๑.๕๐ | ๒๒.๐๐ | ๒๒.๐๐ | ๔,๘๐๓ |
| ๒.สิริกิติ์ | ๖,๙๙๕ | ๗๔ | ๔,๑๔๕ | ๖๒ | ๔.๓๑ | ๔.๒๖ | ๒๘.๑๒ | ๒๘.๑๒ | ๓,๕๑๓ |
| ๓.จุฬารัตน์ | ๑๑๓ | ๖๙ | ๗๖ | ๖๐ | ๐.๒๔ | ๐.๐๔ | ๐.๘๐ | ๑.๐๒ | ๖๘ |
| ๔.อุบลรัตน์ | ๗๔๖ | ๓๑ | ๑๖๕ | ๙ | ๐.๐๐ | ๐.๐๐ | ๐.๕๔ | ๐.๕๙ | ๓,๘๙๔ |
| ๕.ลำปาว | ๑,๐๕๗ | ๕๓ | ๙๕๗ | ๕๑ | ๐.๐๐ | ๐.๐๐ | ๕.๓๕ | ๕.๑๙ | ๑,๓๙๓ |
| ๖.สิรินธร | ๑,๑๒๗ | ๕๗ | ๒๙๕ | ๒๖ | ๐.๐๐ | ๐.๐๐ | ๑.๑๙ | ๐.๗๕ | ๘๓๙ |
| ๗.ป่าสักชลสิทธิ์ | ๔๙๖ | ๕๒ | ๔๙๓ | ๕๑ | ๐.๐๐ | ๐.๐๐ | ๒.๒๓ | ๒.๒๓ | ๔๖๔ |
| ๘.ศรีนครินทร์ | ๑๖,๐๔๕ | ๙๐ | ๕,๗๘๐ | ๗๗ | ๓.๑๖ | ๒.๗๘ | ๙.๙๗ | ๑๓.๕๓ | ๒,๗๒๕ |
| ๙.วชิราลงกรณ์ | ๗,๐๘๑ | ๘๐ | ๔,๐๖๙ | ๗๐ | ๐.๐๐ | ๐.๗๑ | ๑๐.๐๗ | ๑๐.๐๔ | ๓,๙๑๙ |
| ๑๐.ขุนด่านปราการชล | ๑๔๙ | ๖๗ | ๑๔๕ | ๖๖ | ๐.๐๒ | ๐.๐๒ | ๑.๔๑ | ๐.๐๑ | ๗๖ |
| ๑๑.ราชประชานุภาพ | ๔,๖๕๐ | ๘๒ | ๓,๒๙๘ | ๗๗ | ๒.๐๕ | ๑.๙๙ | ๘.๐๖ | ๘.๐๑ | ๑,๔๙๔ |
| ๑๒.บางกลาง | ๑,๑๒๙ | ๗๘ | ๘๕๓ | ๗๒ | ๓.๑๓ | ๔.๐๓ | ๒.๐๕ | ๑.๙๘ | ๔๖๑ |

๕.สถานการณ์น้ำในประเทศ ณ วันที่ ๑๗ - ๒๐ มกราคม ๒๕๖๒(ที่มา: กรมชลประทาน)

| สถานี | แม่น้ำ | อำเภอ | จังหวัด | ระดับตลิ่ง (ม.รทก.) | ระดับน้ำ (ม.รทก.) | | | | แนวโน้ม | เปรียบเทียบ ระดับตลิ่ง |
|-------|-------------|--------------|---------------|------------------------|-------------------|------------|------------|------------|-----------|---------------------------|
| | | | | | พฤษภาคม | ตุลาคม | เสาร์ | อาทิตย์ | | |
| | | | | | ๑๗ ม.ค. | ๑๘ ม.ค. | ๑๙ ม.ค. | ๒๐ ม.ค. | | |
| P.๑ | ปิง | เมือง | เชียงใหม่ | ๓.๗๐ | ๑.๑๘ | ๑.๔๕ | ๑.๒๔ | ๑.๓๖ | เพิ่มขึ้น | -๒.๓๔ |
| W.๑C | วัง | เมือง | ลำปาง | ๕.๒๐ | ๐.๐๒ | ๐.๓๒ | ๐.๒๒ | ๐.๒๒ | ทรงตัว | -๔.๙๘ |
| Y.๑๖ | ยม | บางระกำ | พิษณุโลก | ๗.๓๐ | ๐.๔๕ | ๐.๔๓ | ๐.๔๓ | ๑.๑๒ | เพิ่มขึ้น | -๖.๑๖ |
| N.๗A | น่าน | เมือง | พิจิตร | ๙.๘๗ | ๓.๑๐ | ๓.๒๐ | ๓.๓๑ | ๓.๓๘ | เพิ่มขึ้น | -๗.๘ |
| C.๒ | เจ้าพระยา | เมือง | นครสวรรค์ | ๒๖.๒๐ | ๑๘.๓๓ | ๑๘.๓๙ | ๑๘.๔๗ | ๑๘.๔๓ | ลดลง | -๗.๗๗ |
| C.๑๓ | เจ้าพระยา | สรรพยา | ชัยนาท | ๑๖.๓๔ | ๕.๖๔ | ๕.๖๔ | ๕.๖๔ | ๕.๖๔ | ทรงตัว | -๑๐.๗ |
| M.๖A | มูล | สตึก | บุรีรัมย์ | ๖.๐๐ | ๐.๐๐ | ๐.๐๐ | ๐.๐๐ | ๐.๐๐ | ทรงตัว | -๖.๐ |
| M.๗ | มูล | เมือง | อุบลราชธานี | ๗.๐๐ | ๒.๕๕ | ๒.๕๓ | ๒.๕๒ | ๒.๕๒ | ลดลง | -๔.๔๘ |
| M.๑๙๑ | ลำตะคอง | เมือง | นครราชสีมา | ๓.๐๐ | ๐.๗๙ | ๐.๗๙ | ๐.๘๕ | ๑.๐๘ | เพิ่มขึ้น | -๑.๙๒ |
| M.๖๙ | ลำเซบก | โครงการพิชผล | อุบลราชธานี | ๗.๓๐ | ๕.๑๕ | ๕.๑๖ | ๕.๑๕ | ๕.๑๕ | ทรงตัว | -๒.๑๕ |
| X.๖๔ | คลองท่าแซะ | ท่าแซะ | ชุมพร | ๑๗.๑๓ | ๘.๒๕ | ๘.๓๓ | ๙.๕๘ | ๘.๙๖ | ลดลง | -๘.๑๗ |
| X.๑๔๙ | คลองกลาย | นบพิตำ | นครศรีธรรมราช | ๓๓.๙๖ | ๒๘.๘๐ | ๒๘.๙๖ | ๒๘.๘๗ | ๒๘.๘๓ | ลดลง | -๕.๑๓ |
| X.๒๗๔ | แม่น้ำโก-ลก | แว้ง | นราธิวาส | ๒๔.๑๘ | ๑๙.๕๙ | ๑๙.๙๗ | ๑๙.๓๑ | ๑๙.๑๕ | ลดลง | -๕.๐๓ |
| X.๓๗A | แม่น้ำตาปี | พระแสง | สุราษฎร์ธานี | ๑๑.๗๐ | ๘.๓๖ | ๘.๐๖ | ๗.๘๕ | ๗.๕๙ | ลดลง | -๓.๑๗ |

*** ยังไม่ได้รับรายงาน

สถานการณ์น้ำในพื้นที่ลุ่มน้ำโขง ณ วันที่ ๑๔ มกราคม ๒๕๖๒(ที่มา: Mekong River Commission (MRC))

| สถานี | ปริมาณฝน ๒๔ ชม. (มม) | ระดับอ้างอิง (ม.รทก.) | ระดับตลิ่ง (ม.) | ระดับน้ำ (ม.) ๑๕ม.ค. | เปรียบเทียบระดับตลิ่ง | ระดับน้ำคาดการณ์ (ม.) | | | แนวโน้ม |
|--------------------------|----------------------|-----------------------|-----------------|----------------------|-----------------------|-----------------------|---------|--------|-----------|
| | | | | | | ๑๕ม.ค. | ๑๖ ม.ค. | ๑๗ม.ค. | |
| อ.เชียงแสน จ.เชียงราย | ๐.๐ | ๓๕๗.๑๑๐ | ๑๒.๘๐ | ๓.๕๖ | -๙.๒๔ | ๓.๔๕ | ๓.๓๒ | ๓.๒๘ | ลดลง |
| อ.เชียงคาน จ.เลย | ๐.๐ | ๑๙๔.๑๑๘ | ๑๖.๐๐ | ๘.๖๘ | -๗.๓๒ | ๘.๕๖ | ๘.๔๑ | ๘.๓๗ | ลดลง |
| อ.เมือง จ.หนองคาย | ๐.๐ | ๑๕๓.๖๔๘ | ๑๒.๒๐ | ๕.๖๒ | -๖.๕๘ | ๕.๕๙ | ๕.๔๕ | ๕.๒๙ | ลดลง |
| อ.เมือง จ.นครพนม | ๐.๐ | ๑๓๐.๙๖๑ | ๑๒.๐๐ | ๓.๐๓ | -๘.๙๗ | ๓.๐๖ | ๓.๒๑ | ๓.๒๐ | เพิ่มขึ้น |
| อ.เมือง จ.มุกดาหาร | ๐.๐ | ๑๒๔.๒๑๙ | ๑๒.๕๐ | ๒.๙๗ | -๙.๕๓ | ๓.๐๙ | ๓.๑๑ | ๓.๑๘ | เพิ่มขึ้น |
| อ.โขงเจียม จ.อุบลราชธานี | ๐.๐ | ๘๙.๐๓๐ | ๑๔.๕๐ | ๓.๒๐ | -๑๑.๓ | ๓.๑๔ | ๓.๓๔ | ๓.๔๒ | เพิ่มขึ้น |

***เนื่องจากปัจจุบันสถานการณ์น้ำน้อย MRC จึงมีการปรับปรุงข้อมูลเป็นรายสัปดาห์

๖.สถานการณ์เตือนภัย Early Warning ณ วันที่ ๒๐ มกราคม ๒๕๖๒(ที่มา: สำนักวิจัย พัฒนาและอุทกวิทยา กรมทรัพยากรน้ำ)

[เวลา ๑๕.๐๐ น. (เมื่อวาน) - ๐๘.๐๐ น. (วันนี้)]

| การแจ้งเตือน | สถานี | การแจ้งเตือน |
|--------------------------|-------|--------------|
| เตือนสีแดง (อพยพ) | - | - |
| เตือนสีเหลือง (เตือนภัย) | - | - |
| เตือนสีเขียว (เฝ้าระวัง) | - | - |

***ไม่มีสถานการณ์

๗.สถานการณ์ธรณีพิบัติภัย ณ วันที่ ๑๙ มกราคม ๒๕๖๒(ที่มา : กรมทรัพยากรธรณี)

เนื่องจากในพื้นที่เสี่ยงดินถล่ม มีปริมาณน้ำฝนไม่ถึงเกณฑ์การเฝ้าระวัง ประกอบกับบางพื้นที่ไม่มีฝนตก จึงไม่มีพื้นที่ติดตามสถานการณ์พิบัติภัยดินถล่มและน้ำป่าไหลหลาก

๘.เหตุการณ์วิกฤตน้ำปัจจุบัน ณ วันที่ ๒๐ มกราคม ๒๕๖๒ [เวลา ๑๕.๐๐ น. (เมื่อวาน) - ๐๘.๐๐ น. (วันนี้)]

ไม่มีสถานการณ์

๙.สถานการณ์อุทกภัย ณ วันที่ ๒๐ มกราคม ๒๕๖๒ (ที่มา :กรมป้องกันและบรรเทาสาธารณภัย)

ไม่มีสถานการณ์

๑๐.การคาดหมายลักษณะอากาศ ๗ วันข้างหน้า (ระหว่างวันที่ ๑๙ - ๒๕ มกราคม ๒๕๖๒)

ในช่วงวันที่ ๑๙-๒๐ ม.ค. ๖๒ ประเทศไทยตอนบนจะมีอากาศเย็นกับมีหมอกบางในตอนเช้า ส่วนภาคเหนือ อุณหภูมิจะลดลง ๑-๓ องศาเซลเซียส สำหรับภาคใต้มีฝนฟ้าคะนองบางแห่ง ส่วนในช่วงวันที่ ๒๑-๒๕ ม.ค. ๖๒ ประเทศไทยตอนบนจะมีอากาศหนาวเย็นต่อเนื่องกับมีลมแรง และอุณหภูมิจะลดลงอีก ๓-๕ องศาเซลเซียส สำหรับภาคใต้จะมีฝนเพิ่มขึ้น ส่วนบริเวณอ่าวไทยตอนล่าง ทะเลมีคลื่นสูงประมาณ ๒ เมตร

๑๑.โครงการพัฒนาแหล่งน้ำ (สำนักอนุรักษ์และฟื้นฟูแหล่งน้ำ กรมทรัพยากรน้ำ ข้อมูล ณ วันที่ ๑๖ มกราคม ๒๕๖๒)

| ลำดับที่ | ชื่อโครงการ | พื้นที่ดำเนินการ | | | | ความจุเก็บกัก (ล้าน ลบ.ม.) | ปริมาณปัจจุบัน (ล้าน ลบ.ม.) |
|----------|--|--|----------------|-----------------|-------------|----------------------------|-----------------------------|
| | | ตำบล | อำเภอ | จังหวัด | ลุ่มน้ำหลัก | | |
| ๑ | โครงการอนุรักษ์ฟื้นฟูแหล่งน้ำห้วยไม้แดง | | บ้านคา,สวนผึ้ง | ราชบุรี | แม่กลอง | วางท่อผันน้ำ | - |
| ๒ | โครงการอนุรักษ์ฟื้นฟูแหล่งน้ำหนองแขมหลวง | ต.แม่ปู | แม่พริก | ลำปาง | วัง | ๒.๖๙ | ๐.๑๙ |
| ๓ | โครงการอนุรักษ์ฟื้นฟูแหล่งน้ำทุ่งกระเต็น | เยี้ยปราสาท,ท่าโพธิ์, ทุ่งกระเต็น, ทุ่งตาด | หนองกี่ | บุรีรัมย์ | มูล | ๘.๖๓ | ๔.๙๓ |
| ๔ | โครงการอนุรักษ์ฟื้นฟูแหล่งน้ำบึงกิว (บึงจิว) | ธงธานี,บึงนคร | ธวัชบุรี | ร้อยเอ็ด | ชี | ๔.๘๖ | ๒.๗๘ |
| ๕ | โครงการอนุรักษ์ฟื้นฟูแหล่งน้ำหนองตีนดอย | สามเงา,ยกกระบัตร | สามเงา | ตาก | วัง | ๕.๕๐ | ๕.๘๑ |
| ๖ | โครงการอนุรักษ์ฟื้นฟูแหล่งน้ำหนองบัวพระเจ้าหลวง | เชิงดอย | ดอกสะเก็ด | เชียงใหม่ | ปิง | ๐.๔๕ | ๐.๔๕ |
| ๗ | โครงการอนุรักษ์ฟื้นฟูแหล่งน้ำคลองพระปรัง | | กบินทร์บุรี | ปราจีนบุรี | ปราจีนบุรี | ก่อสร้างฝาย | - |
| ๘ | โครงการอนุรักษ์ฟื้นฟูแหล่งน้ำหนองบัวลอย | แม่ยม | เมือง | แพร่ | ยม | ๒.๕๐ | ๒.๔๓ |
| ๙ | โครงการอนุรักษ์ฟื้นฟูแหล่งน้ำคลองหลุมทองกลาง | สิงหนาท | ลาดบัวหลวง | พระนครศรีอยุธยา | เจ้าพระยา | - | - |
| ๑๐ | โครงการอนุรักษ์ฟื้นฟูแหล่งน้ำบึงสีไฟ | | เมือง | พิจิตร | น่าน | ๐.๖๐ | ๐.๕๑ |
| ๑๑ | โครงการอนุรักษ์ฟื้นฟูแหล่งน้ำพื้นที่บางระกำ | | บางระกำ | พิษณุโลก | ยม | ๒.๐๑ | ๒.๐๑ |
| ๑๒ | โครงการอนุรักษ์ฟื้นฟูแหล่งน้ำห้วยหลวง-หนองหายฯ | | กุมภวาปี | อุดรธานี | ชี | ๑๐๗.๘๗ | ๗๖.๗๔ |
| ๑๓ | โครงการอนุรักษ์ฟื้นฟูแหล่งน้ำโครงการาราลำน้ำอิง | | แม่ใจ,เมือง | พะเยา | โขง | ๑.๐๓ | ๐.๖๘ |
| ๑๔ | โครงการอนุรักษ์ฟื้นฟูแหล่งน้ำหนองลาดควาย | นาแต่ | คำตาก้า | สกลนคร | โขง | ๓.๔๕ | ๔.๔๔ |
| ๑๕ | โครงการอนุรักษ์ฟื้นฟูแหล่งน้ำแจะแหม (พื้นที่แก้มลิงทุ่งเชียงตึก) | แจะแหม,ในเมือง | เมือง | อุบลราชธานี | มูล | ๒.๐๐ | ๑.๒๐ |
| | รวม | | | | | ๑๔๑.๕๙ | ๑๐๒.๑๗ |

***มีการปรับปรุงข้อมูลราย ๒ สัปดาห์

๑๒. การช่วยเหลือเพื่อบรรเทาสถานการณ์ภัยแล้ง (กรมทรัพยากรน้ำ)

สรุปการสูบน้ำ และบริการน้ำดื่ม เพื่อช่วยเหลือสถานการณ์ภัยแล้งตั้งแต่ ๒๙ ตุลาคม - ๑๖ มกราคม พ.ศ. ๒๕๖๒

| หน่วยงาน | จังหวัด | ปริมาณสูบน้ำ (ลบ.ม.) | ปริมาณแจกจ่ายน้ำ (ลิตร) | ประโยชน์ที่ได้รับ | | |
|----------|-------------|-------------------------|----------------------------|-------------------|---------|---------|
| | | | | อุปโภค-บริโภค | | |
| | | | | ครัวเรือน | ประชากร | พื้นที่ |
| ภาค ๑ | ลำปาง | ๑,๐๐๐ | ๑๓๕,๔๑๙ | ๒๙,๕๖๓ | ๑๐๖,๖๔๔ | ๕๐ |
| | กำแพงเพชร | - | ๗๕,๘๓๐ | ๔๔,๑๒๕ | ๑๗๙,๓๑๐ | - |
| | เชียงราย | - | ๔๑,๙๑๙ | ๓๒,๖๐๙ | ๑๑๔,๖๕๔ | - |
| | แม่ฮ่องสอน | - | ๓๒,๑๒๙ | - | ๖๐,๙๘๖ | - |
| | เชียงใหม่ | - | ๖๗,๔๕๑ | ๒๑,๒๐๑ | ๘๗,๖๗๕ | - |
| ภาค ๒ | นครสวรรค์ | ๗๔๘,๔๔๐ | ๑๒,๐๐๐ | ๓๒๐ | - | ๑,๔๐๐ |
| | อุทัยธานี | ๙๔๑,๒๒๐ | - | - | - | ๒,๐๐๐ |
| | สิงห์บุรี | ๖๔๑,๕๒๐ | - | ๑๕๐ | ๔๕๐ | - |
| | ลพบุรี | ๔๔๐,๖๔๐ | - | ๘๕๓ | ๒,๑๖๙ | - |
| ภาค ๓ | อุดรธานี | ๒๙๖,๙๙๐ | - | ๓๔๙ | ๑,๖๒๐ | ๒,๒๐๐ |
| | สกลนคร | ๔,๑๕๐ | - | ๒๕๐ | ๒,๕๐๐ | ๒,๑๐๐ |
| ภาค ๔ | ขอนแก่น | ๙๓๐,๙๔๐ | - | ๑,๘๗๕ | ๗,๘๔๗ | - |
| | มหาสารคาม | ๒๘,๐๐๐ | - | ๘๘ | ๕๒๑ | - |
| | ร้อยเอ็ด | ๑๔๖,๘๐๐ | - | ๒๐๑ | ๘๐๐ | - |
| ภาค ๕ | บุรีรัมย์ | ๖๓๗,๒๐๐ | - | ๒,๗๔๙ | ๙,๖๑๕ | - |
| | นครราชสีมา | ๙๓๔,๒๕๐ | - | ๓,๓๔๔ | ๑๑,๒๙๗ | - |
| ภาค ๖ | ปราจีนบุรี | ๒,๔๖๕,๖๐๐ | - | ๗๙๔ | ๒,๖๔๒ | ๖,๗๗๕ |
| ภาค ๙ | อุตรดิตถ์ | ๑๔,๔๐๐ | ๓๘๖,๔๐๐ | ๑,๙๕๗ | ๘,๑๓๕ | - |
| | สุโขทัย | ๑๖,๐๘๘ | - | ๔๒๕ | ๑,๑๕๐ | - |
| ภาค ๑๑ | อุบลราชธานี | ๖๔,๒๒๕ | - | ๕๐๗ | ๑,๘๓๕ | - |
| | | ๘,๓๑๑,๔๖๓ | ๗๕๑,๑๔๘ | ๑๔๑,๓๖๐ | ๕๙๙,๘๕๐ | ๑๔,๕๒๕ |

๑๓. การช่วยเหลือเพื่อบรรเทาสถานการณ์อุทกภัย (กรมทรัพยากรน้ำ)

สรุปการสูบน้ำ และบริการน้ำดื่ม เพื่อช่วยเหลือสถานการณ์อุทกภัยตั้งแต่ ๒๙ ตุลาคม - ๑๖ มกราคม พ.ศ. ๒๕๖๒

| หน่วยงาน | จังหวัด | ปริมาณสูบน้ำ (ลบ.ม.) | ปริมาณแจกจ่ายน้ำ (ลิตร) | ประโยชน์ที่ได้รับ | | |
|----------|---------------|-------------------------|----------------------------|-------------------|---------|---------|
| | | | | อุปโภค-บริโภค | | |
| | | | | ครัวเรือน | ประชากร | พื้นที่ |
| ภาค ๗ | เพชรบุรี | ๙,๗๒๐ | - | ๒,๖๐๐ | ๑๑,๐๐๐ | - |
| | นครปฐม | ๒๔,๓๐๐ | - | ๑๕๐ | ๘๐๐ | ๑,๐๐๐ |
| | สมุทรสงคราม | ๗,๖๘๐ | - | ๕๐ | ๒,๐๐๐ | - |
| ภาค ๘ | สงขลา | ๓๓๘,๕๘๐ | - | ๒,๘๓๐ | ๖,๔๘๐ | - |
| | พัทลุง | ๑๔๒,๕๖๐ | - | ๙๘๓ | ๑,๑๓๔ | - |
| | นครศรีธรรมราช | ๔๓,๗๔๐ | - | ๘๓๖ | - | - |
| ภาค ๑๐ | ชุมพร | ๕,๖๐๐ | - | ๓๕ | ๑๒๐ | ๑๕ |
| | ภูเก็ต | ๔,๘๐๐ | - | ๙๘๐ | ๔,๒๒๕ | ๕,๖๐๐ |
| | สุราษฎร์ธานี | ๔๐,๐๐๐ | - | ๓๐ | ๑๐๕ | ๒๐๐ |
| | | ๖๑๖,๙๘๐ | - | ๘,๔๙๔ | ๒๕,๘๖๔ | ๖,๘๑๕ |

๑๔.สรุปความช่วยเหลือสถานการณ์อุทกภัยและดินถล่มจากพายุโซนร้อน “ปาบึก” (PABUK) ระหว่างวันที่ ๓-๖ มกราคม ๒๕๖๒(กรมทรัพยากรน้ำ)

๑.การติดตามและเฝ้าระวังสถานการณ์ผ่านระบบเตือนภัยล่วงหน้าท่วม-ดินถล่ม (Early Warning System) ในพื้นที่ ๑๒ จังหวัดภาคใต้ คือ ชุมพร ระนอง สุราษฎร์ธานี พังงา ภูเก็ต กระบี่ นครศรีธรรมราช ตรัง พัทลุง สตูล สงขลา และยะลา กับ ๒ จังหวัดภาคกลางตอนล่าง คือ เพชรบุรี และประจวบคีรีขันธ์ โดยมีการแจ้งเตือนทั้งสิ้น ๓๖ ครั้ง ครอบคลุม ๑๑๘ หมู่บ้าน ในพื้นที่ ๕ จังหวัด คือ ชุมพร นครศรีธรรมราช ประจวบคีรีขันธ์ สงขลา และสุราษฎร์ธานี เป็นการแจ้งเตือนในระดับอพยพ จำนวน ๑๑ ครั้ง ครอบคลุม ๓๘ หมู่บ้าน ในพื้นที่ ๔ จังหวัด คือ ชุมพร นครศรีธรรมราช สงขลา และสุราษฎร์ธานี ซึ่งได้ประสานแจ้งข้อมูลให้หน่วยงานที่เกี่ยวข้องเพื่อใช้ดำเนินการแจ้งเตือนและแจ้งอพยพประชาชนในพื้นที่

๒. การติดตั้งเครื่องสูบน้ำเพื่อเตรียมการสำหรับสูบน้ำท่วมขังตามสถานการณ์ที่เกิดขึ้น

๒.๑ พื้นที่ ม.๑ ต.กะรน อ.เมืองภูเก็ต จ.ภูเก็ต โดยติดตั้งเครื่องสูบน้ำขนาด ๑๒ นิ้ว จำนวน ๑ เครื่อง

๒.๒ พื้นที่ชุมชนเตาอิฐ (หน้าขนส่งสงขลา) เทศบาลนครสงขลา ต.บ่อยาง อ.เมือง จ.สงขลา โดยติดตั้งเครื่องสูบน้ำขนาด ๑๒ นิ้ว จำนวน ๑ เครื่อง

๒.๓ บริเวณประตูระบายน้ำเทศบาลนครสงขลา ต.บ่อยาง อ.เมือง จ.สงขลา โดยติดตั้งเครื่องสูบน้ำขนาด ๑๒ นิ้ว จำนวน ๑ เครื่อง

๒.๔ บริเวณสวน ๗๒ พรรษา เทศบาลนครสงขลา ต.บ่อยาง อ.เมือง จ.สงขลา โดยติดตั้งเครื่องสูบน้ำขนาด ๑๒ นิ้ว จำนวน ๑ เครื่อง

๒.๕บริเวณแก้มลิงศูนย์วิจัยการยางหัดใหญ่ เทศบาลนครหาดใหญ่ ต.คอหงส์ อ.หาดใหญ่ จ.สงขลา โดยติดตั้งเครื่องสูบน้ำขนาด ๑๒ นิ้ว จำนวน ๑ เครื่อง

๒.๖ บริเวณเกาะวา ม.๗ ต.เกาะแต้ว อ.เมือง จ.สงขลา โดยติดตั้งเครื่องสูบน้ำขนาด ๑๒ นิ้ว จำนวน ๑ เครื่อง

๒.๗ บริเวณหน้าสำนักงานสิ่งแวดล้อมภาคที่ ๑๖ ม.๑๐ ต.เขารูปช้าง อ.เมือง จ.สงขลา โดยติดตั้งเครื่องสูบน้ำขนาด ๑๒ นิ้ว จำนวน ๑ เครื่อง

๒.๘ บริเวณเกาะถ้ำ (ตรงข้ามโรงเรียนชอยครุฑ) ม.๔ ต.เขารูปช้าง อ.เมือง จ.สงขลา โดยติดตั้งเครื่องสูบน้ำขนาด ๑๒ นิ้ว จำนวน ๑ เครื่อง

๒.๙ บริเวณสวนตุล (ตรงข้ามโรงพยาบาลส่งเสริมสุขภาพตำบล) ม.๔ ต.เขารูปช้าง อ.เมือง จ.สงขลา โดยติดตั้งเครื่องสูบน้ำขนาด ๑๒ นิ้ว จำนวน ๑ เครื่อง

๒.๑๐ บริเวณคลองโหนด ม.๑๐ ต.ทุ่งหวัง อ.เมือง จ.สงขลา โดยติดตั้งเครื่องสูบน้ำขนาด ๑๒ นิ้ว จำนวน ๑ เครื่อง

๓. การสูบน้ำท่วมขัง ปริมาณการสูบรวมประมาณ ๘๐,๒๒๐ ลูกบาศก์เมตร

๓.๑ พื้นที่เทศบาลเมืองสมุทรสงคราม อ.เมือง จ.สมุทรสงคราม โดยติดตั้งเครื่องสูบน้ำขนาด ๘ นิ้ว จำนวน ๑ เครื่อง

๓.๒ พื้นที่ ม.๓ บ.ปากบาง ต.ท่าข้าม อ.พุนพิน จ.สุราษฎร์ธานี โดยติดตั้งเครื่องสูบน้ำขนาด ๑๒ นิ้ว จำนวน ๒ เครื่อง

๓.๓ พื้นที่บริเวณโรงพยาบาลหลังสวน อ.หลังสวน จ.ชุมพร โดยติดตั้งเครื่องสูบน้ำขนาด ๑๒ นิ้ว จำนวน ๑ เครื่อง

๓.๔ พื้นที่ม.๕ ต.ท่าฉาง อ.ท่าฉาง จ.สุราษฎร์ธานี โดยติดตั้งเครื่องสูบน้ำขนาด ๓.๗ แรงม้า จำนวน ๑ เครื่อง

๓.๕ พื้นที่ชุมชนวังเนียง (ถนนชัยบุรี) เทศบาลเมืองพัทลุง ต.คูหาสวรรค์ อ.เมือง จ.พัทลุง โดยติดตั้งเครื่องสูบน้ำขนาด ๑๒ นิ้ว จำนวน ๑ เครื่อง

๓.๖ พื้นที่ชุมชนหน้าอกเขาทะเล หอย ๕ ถนนอภัยบริรักษ์ เทศบาลเมืองพัทลุง ต.คูหาสวรรค์ อ.เมือง จ.พัทลุง โดยติดตั้งเครื่องสูบน้ำขนาด ๑๒ นิ้ว จำนวน ๑ เครื่อง

๓.๗ พื้นที่โรงพยาบาลมหาราชนครศรีธรรมราช เทศบาลนครศรีธรรมราช ต.ในเมือง อ.เมือง จ.นครศรีธรรมราช โดยติดตั้งเครื่องสูบน้ำขนาด ๑๒ นิ้ว จำนวน ๑ เครื่อง

๔.การแจกจ่ายน้ำดื่ม อาหารแห้งและของใช้จำเป็น

๔.๑ พื้นที่ ม.๘ ต.บ้านนา อ.ชุมพร จ.ชุมพร แจกจ่ายน้ำดื่ม ๑๒๐ ขวด

๔.๒ พื้นที่ ม.๘ ต.อปีน อ.พระแสง จ.สุราษฎร์ธานี แจกจ่ายน้ำดื่ม ๑๐๐ ขวด

๔.๓ พื้นที่บ้านสระบัว อ.บ้านนาสาร จ.สุราษฎร์ธานี แจกจ่ายอาหารแห้งและของใช้จำเป็น ๑๐ ราย

๔.๔ พื้นที่บ้านเหนือคลอง อ.กาญจนดิษฐ์ จ.สุราษฎร์ธานี แจกจ่ายอาหารแห้งและของใช้จำเป็น ๖ ราย

๕. การสนับสนุนรถยนต์และรถบรรทุกน้ำ พื้นที่ ต.ท่าข้าม อ.พุนพิน จ.สุราษฎร์ธานี รถบรรทุกน้ำขนาด ๖,๐๐๐ ลิตร จำนวน ๒ คัน และรถยนต์ จำนวน ๒ คัน พร้อมเจ้าหน้าที่ ๔ นาย เพื่อช่วยเหลืออพยพผู้ประสบภัย อ.หัวไทร จ.นครศรีธรรมราช

ความช่วยเหลือด้านการป้องกันวิกฤติน้ำ ของกรมทรัพยากรน้ำ
วันที่ ๑๕ มกราคม ๒๕๖๒

๑)สำนักงานทรัพยากรน้ำภาค ๔

๒)พื้นที่ดำเนินการดำเนินการสูบน้ำเพื่อช่วยเหลือพื้นที่ประสบปัญหาขาดแคลนน้ำ บ้านห้วยนา หมู่ที่ ๒ ตำบลโนนข่า
อำเภอพล จังหวัดขอนแก่น

๓)ผลประโยชน์ที่คาดว่าจะได้รับ ไร่ ลูกบาศก์เมตร
๒๐๐ ครัวเรือน ๑,๑๑๗ คน



ความช่วยเหลือด้านการป้องกันวิกฤติน้ำ ของกรมทรัพยากรน้ำ
วันที่ ๙ มกราคม ๒๕๖๒

- ๑)สำนักงานทรัพยากรน้ำภาค ๙
- ๒)พื้นที่ดำเนินการดำเนินการสูบน้ำเพื่อช่วยเหลือพื้นที่ประสบปัญหาขาดแคลนน้ำ บ้านน้ำโค้ง หมู่ที่ ๓ ตำบลร้องเข็ม อำเภอร้องกวาง จังหวัดแพร่
- ๓)ผลประโยชน์ที่คาดว่าจะได้รับ ๑๕๐ ไร่ ๑,๙๒๐ ลูกบาศก์เมตร
๕๐ ครั้วเรือน คน



วันที่ ๙ มกราคม ๒๕๖๒

๑) สำนักงานทรัพยากรน้ำภาค๙

๒) พื้นที่ดำเนินการดำเนินการสูบน้ำจากอ่างเก็บน้ำชานาคไปยังถังน้ำดิบเพื่อเพิ่มน้ำต้นทุนสำหรับการผลิตน้ำประปา
ให้แก่ราษฎรในพื้นที่หมู่ที่ ๒, ๓, ๕, ๖ และ ๗ ตำบลนาอิน อำเภอพิชัย จังหวัดอุตรดิตถ์๓) ผลประโยชน์ที่คาดว่าจะได้รับ ไร่ ลูกบาศก์เมตร
๑,๑๐๕ ครัวเรือน คน

ความช่วยเหลือด้านการป้องกันวิกฤติน้ำ ของกรมทรัพยากรน้ำ
วันที่ ๘ มกราคม ๒๕๖๒

๑)สำนักงานทรัพยากรน้ำภาค ๙

๒)พื้นที่ดำเนินการดำเนินการสูบน้ำจากสระน้ำสาธารณะประจำหมู่บ้าน เข้าพื้นที่การเกษตรหมู่ที่ ๒, ๕, ๗ และ ๑๒ ตำบลร่องกวาง อำเภอร่องกวาง จังหวัดแพร่

๓)ผลประโยชน์ที่คาดว่าจะได้รับ ๒,๐๐๐ไร่ ลูกบาศก์เมตร
๑๒๐ ครัวเรือน คน



ข้อมูลจาก : dwr.go.th

จึงเรียนมาเพื่อโปรดทราบ

นายสุวัฒน์ เปี่ยมปัจจัย
อธิบดีกรมทรัพยากรน้ำ