



# รายงานการเฝ้าระวังติดตามสถานการณ์น้ำ ๒๔ ชั่วโมง

ศูนย์ป้องกันวิกฤติน้ำ กรมทรัพยากรน้ำ กระทรวงทรัพยากรธรรมชาติและสิ่งแวดล้อม  
โทรศัพท์ ๐ ๒๒๗๑ ๖๐๐๐ ต่อ ๖๔๔๕ โทรสาร ๐ ๒๒๗๘ ๖๖๒๙ <http://www.dwr.go.th>

รายงานฉบับที่ ๐๔๒/๒๕๖๒

เวลา ๑๕.๐๐ น.

วันที่ ๒๑ มกราคม ๒๕๖๒

เรื่อง รายงานการเฝ้าระวังติดตามสถานการณ์น้ำ ๒๔ ชั่วโมง

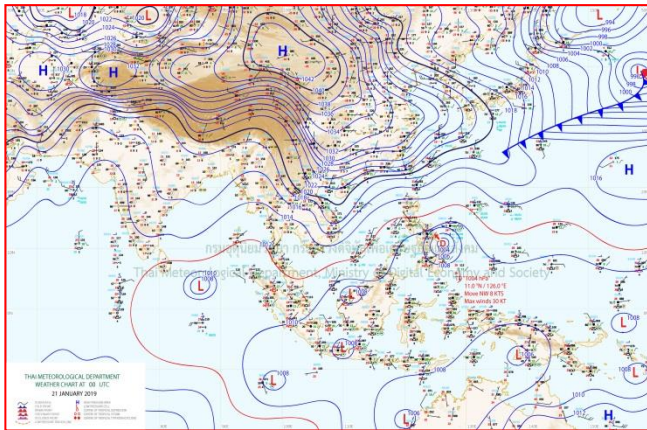
เรียน รว.ทส. เลขาธิการ รว.ทส.ปท.ทส. รอง ปท.ทส. อทน. รอง อทน. และหน่วยงานที่เกี่ยวข้อง

กรมทรัพยากรน้ำขอรายงานการเฝ้าระวังและติดตามสถานการณ์น้ำ ประจำวันที่ ๒๑ มกราคม ๒๕๖๒ ดังนี้

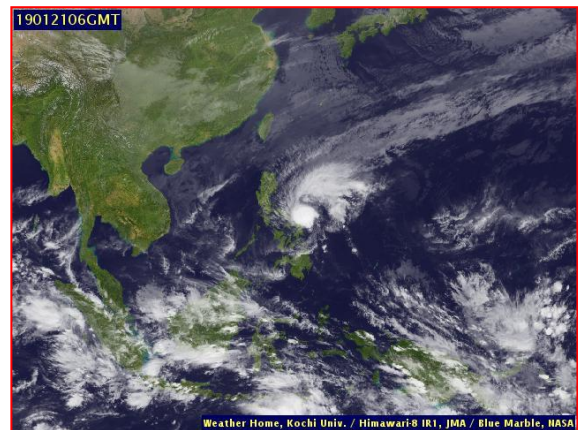
## ๑. สภาวะอากาศ เวลา ๑๒.๐๐ น. (ที่มา: กรมอุตุนิยมวิทยา)

พยากรณ์อากาศ ๒๔ ชั่วโมงข้างหน้า ภาคตะวันออกเฉียงเหนือมีอากาศเย็นถึงหนาวกับมีลมแรง อุณหภูมิจะลดลง ๓-๕ องศาเซลเซียส ส่วนภาคเหนือ ภาคกลาง และภาคตะวันออก มีอากาศเย็น อุณหภูมิจะลดลง ๑-๓ องศาเซลเซียส สำหรับภาคใต้มีฝนเพิ่มขึ้นในระยะนี้ ส่วนอ่าวไทยตอนล่างทะเลมีคลื่นสูงประมาณ ๒ เมตร

ลักษณะสำคัญทางอุตุนิยมวิทยา บริเวณความกดอากาศสูงกำลังค่อนข้างแรงระลอกใหม่จากประเทศจีนได้แผ่ลงมาปกคลุมประเทศไทยและภาคตะวันออกเฉียงเหนือตอนบนแล้ว ลักษณะเช่นนี้ทำให้ภาคตะวันออกเฉียงเหนือจะมีอากาศหนาวเย็นลงกับมีลมแรง และอุณหภูมิจะลดลง ส่วนภาคเหนือ ภาคกลาง และภาคตะวันออกจะได้รับผลกระทบในระยะต่อไป สำหรับมรสุมตะวันออกเฉียงเหนือที่พัดปกคลุมอ่าวไทยและภาคใต้จะมีกำลังแรงขึ้น ทำให้ภาคใต้มีฝนเพิ่มขึ้น ส่วนคลื่นลมบริเวณอ่าวไทยมีกำลังปานกลาง

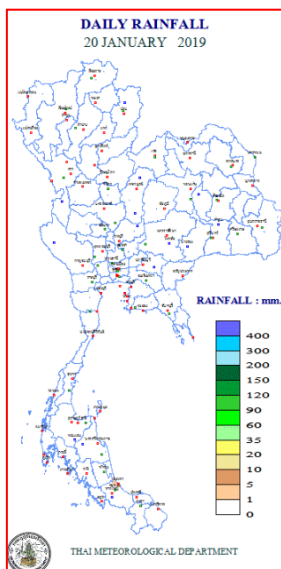


แผนที่อากาศ วันที่ ๒๑ ม.ค. ๒๕๖๒ เวลา ๑๒.๐๐น.



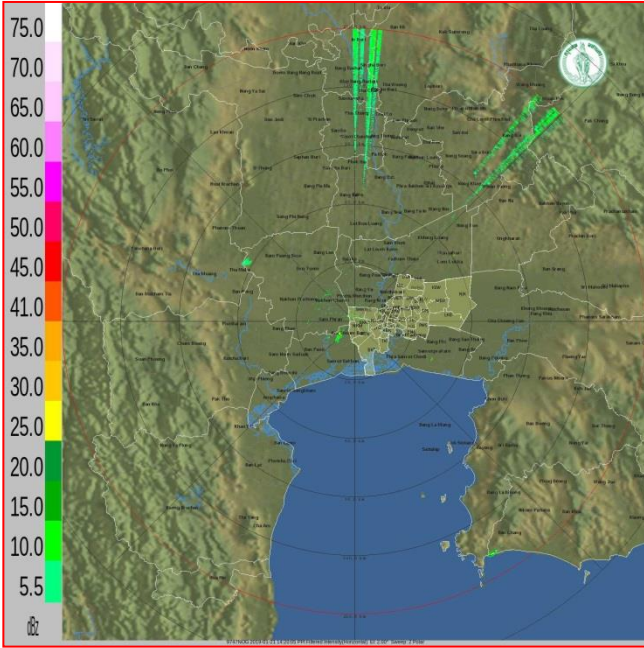
ภาพถ่ายดาวเทียม วันที่ ๒๑ ม.ค. ๒๕๖๒ เวลา ๑๓.๐๐น.

## ๒. ปริมาณฝนสะสม ณ เวลา ๑๗.๐๐น.(เมื่อวาน) - ๑๗.๐๐ น.(วันนี้) (ที่มา: กรมอุตุนิยมวิทยา)

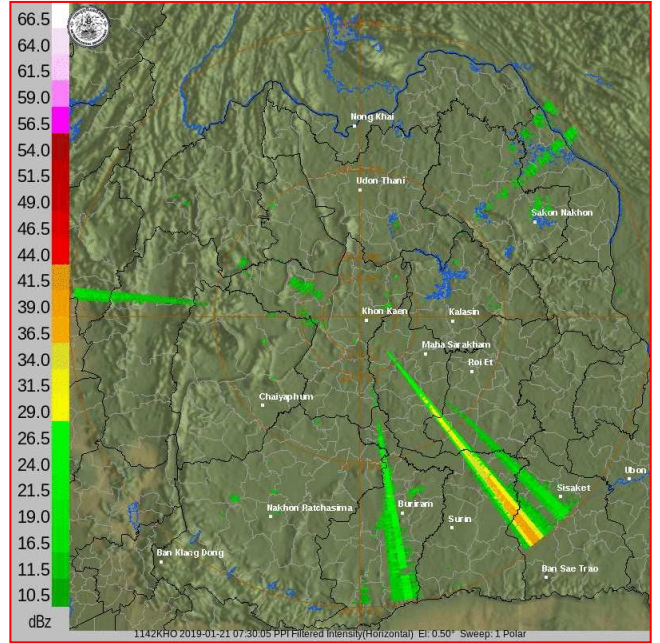


จุดตรวจวัด	ปริมาณฝน (มม.)
จ.สุราษฎร์ธานี (เกาะสมุย)	๐.๕

๓.เรดาร์ตรวจอากาศ ณ วันที่ ๒๑ มกราคม ๒๕๖๒(ที่มา: กรมอุตุนิยมวิทยา)



สถานีกรุงเทพฯ (หนองแขม) เวลา ๑๔.๒๐ น.



สถานีขอนแก่น เวลา ๑๔.๓๐ น.

จากเรดาร์ตรวจอากาศจะพบว่ามีกุ่มเมฆฝนกระจายบริเวณพื้นที่ภาคกลาง และภาคตะวันออกเฉียงเหนือของประเทศไทย

๔.สถานการณ์น้ำในอ่างเก็บน้ำขนาดใหญ่ ณ วันที่ ๒๑ มกราคม ๒๕๖๒ (ที่มา: กรมชลประทาน)

สภาพน้ำในอ่างเก็บน้ำขนาดใหญ่ปริมาณน้ำในอ่างฯ ๕๒,๔๕๐ ล้าน ลบ.ม. คิดเป็นร้อยละ ๗๔ (ปริมาณน้ำใช้การได้ ๒๘,๙๐๘ ล้าน ลบ.ม. คิดเป็นร้อยละ ๖๑) ปริมาณน้ำในอ่างฯ เทียบกับปี ๒๕๖๑ (๕๖,๕๒๙ ล้าน ลบ.ม. คิดเป็นร้อยละ ๘๐) น้อยกว่าปี ๒๕๖๑ จำนวน ๔,๐๗๙ ล้าน ลบ.ม. ปริมาณน้ำไหลลงอ่างฯ จำนวน ๑๓.๔๐ ล้าน ลบ.ม.ปริมาณน้ำระบายจำนวน ๑๐๘.๓๕ ล้าน ลบ.ม. สามารถรับน้ำได้อีก ๑๘,๔๗๖ ล้าน ลบ.ม.

อ่างเก็บน้ำ	ปริมาณน้ำในอ่าง		ปริมาณน้ำใช้การได้		ปริมาณน้ำไหลลงอ่าง		ปริมาณน้ำระบาย		ปริมาณน้ำรับได้อีก (ล้าน ม. <sup>๓</sup> ) (ความจุที่ รนส.- ปริมาณน้ำ ปัจจุบัน)
	ปริมาณ (ล้าน ม. <sup>๓</sup> )	% น้ำเก็บกัก	ปริมาณ (ล้าน ม. <sup>๓</sup> )	% น้ำใช้การ	วันนี้ (ล้าน ม. <sup>๓</sup> )	เมื่อวาน (ล้าน ม. <sup>๓</sup> )	วันนี้ (ล้าน ม. <sup>๓</sup> )	เมื่อวาน (ล้าน ม. <sup>๓</sup> )	
๑.ภูมิพล	๘,๖๑๑	๖๔	๔,๘๑๑	๕๐	๐.๐๐	๑.๗๗	๒๒.๐๐	๒๒.๐๐	๔,๘๕๑
๒.สิริกิติ์	๖,๙๔๓	๗๓	๔,๐๙๓	๖๑	๒.๑๔	๓.๙๕	๒๘.๑๐	๒๗.๗๓	๓,๕๖๕
๓.จุฬารัตน์	๑๑๑	๖๘	๗๔	๕๘	๐.๐๐	๐.๐๐	๐.๘๐	๒.๘๑	๗๐
๔.อุบลรัตน์	๗๔๕	๓๑	๑๖๔	๙	๐.๐๐	๑.๕๖	๐.๕๑	๐.๕๑	๓,๘๙๕
๕.ลำปาว	๑,๐๔๕	๕๓	๙๔๕	๕๐	๐.๐๐	๐.๐๐	๕.๓๔	๕.๓๓	๑,๔๐๕
๖.สิรินธร	๑,๑๑๕	๕๗	๒๘๓	๒๕	๐.๐๐	๐.๐๐	๑.๕๕	๑.๔๐	๘๕๑
๗.ป่าสักชลสิทธิ์	๔๙๐	๕๑	๔๘๗	๕๑	๐.๐๐	๐.๐๑	๒.๒๒	๒.๒๓	๔๗๐
๘.ศรีนครินทร์	๑๖,๐๒๙	๙๐	๕,๗๖๔	๗๗	๐.๕๔	๖.๖๖	๙.๙๖	๙.๙๓	๒,๗๔๑
๙.วชิราลงกรณ์	๗,๐๖๑	๘๐	๔,๐๔๙	๖๙	๐.๘๐	๐.๗๖	๑๐.๑๑	๑๐.๐๗	๓,๙๓๙
๑๐.ขุนด่านปราการชล	๑๔๖	๖๕	๑๔๒	๖๕	๐.๐๔	๐.๐๓	๑.๔๕	๑.๔๑	๗๙
๑๑.รัชชประภา	๔,๖๔๐	๘๒	๓,๒๘๘	๗๗	๓.๓๑	๑.๗๓	๖.๐๘	๗.๗๔	๑,๕๐๔
๑๒.บางลำ	๑,๑๓๑	๗๘	๘๕๕	๗๓	๓.๐๙	๓.๖๐	๒.๐๐	๒.๐๓	๔๕๙

**๕.สถานการณ์น้ำในประเทศ ณ วันที่ ๑๘ - ๒๑ มกราคม ๒๕๖๒** (ที่มา: กรมชลประทาน)

สถานี	แม่น้ำ	อำเภอ	จังหวัด	ระดับตลิ่ง (ม.รทก.)	ระดับน้ำ (ม.รทก.)				แนวโน้ม	เปรียบเทียบระดับตลิ่ง
					ศุกร์	เสาร์	อาทิตย์	จันทร์		
					๑๘ ม.ค.	๑๙ ม.ค.	๒๐ ม.ค.	๒๑ ม.ค.		
P.๑	ปิง	เมือง	เชียงใหม่	๓.๗๐	๑.๔๕	๑.๒๔	๑.๓๖	๑.๔๔	เพิ่มขึ้น	-๒.๒๖
W.๑C	วัง	เมือง	ลำปาง	๕.๒๐	๐.๓๒	๐.๒๒	๐.๒๒	***	***	***
Y.๑๖	ยม	บางระกำ	พิษณุโลก	๗.๓๐	๐.๔๓	๐.๔๓	๑.๑๒	๑.๐๐	ลดลง	-๖.๒๘
N.๗A	น่าน	เมือง	พิจิตร	๙.๘๗	๓.๒๐	๓.๓๑	๓.๓๘	๓.๓๗	ลดลง	-๗.๘๑
C.๒	เจ้าพระยา	เมือง	นครสวรรค์	๒๖.๒๐	๑๘.๓๙	๑๘.๔๗	๑๘.๔๓	๑๘.๔๗	เพิ่มขึ้น	-๗.๗๓
C.๑๓	เจ้าพระยา	สรรพยา	ชัยนาท	๑๖.๓๔	๕.๖๔	๕.๖๔	๕.๖๔	๕.๖๔	ทรงตัว	-๑๐.๗
M.๖A	มูล	สตึก	บุรีรัมย์	๖.๐๐	๐.๐๐	๐.๐๐	๐.๐๐	๐.๐๐	ทรงตัว	-๖
M.๗	มูล	เมือง	อุบลราชธานี	๗.๐๐	๒.๕๓	๒.๕๒	๒.๕๒	๒.๕๐	ลดลง	-๔.๕
M.๑๙๑	ลำตะคอง	เมือง	นครราชสีมา	๓.๐๐	๐.๗๙	๐.๘๕	๑.๐๘	๐.๘๓	ลดลง	-๒.๑๗
M.๖๙	ลำเซบก	โครงการพิเศษ	อุบลราชธานี	๗.๓๐	๕.๑๖	๕.๑๕	๕.๑๕	๕.๑๖	เพิ่มขึ้น	-๒.๑๔
X.๖๔	คลองท่าแซะ	ท่าแซะ	ชุมพร	๑๗.๑๓	๘.๓๓	๙.๕๘	๘.๙๖	๘.๑๕	ลดลง	-๘.๙๘
X.๑๔๙	คลองกลาย	นบพิตำ	นครศรีธรรมราช	๓๓.๙๖	๒๘.๙๖	๒๘.๘๗	๒๘.๘๓	๒๘.๗๙	ลดลง	-๕.๑๗
X.๒๗๔	แม่น้ำโก-ลก	แว้ง	นราธิวาส	๒๔.๑๘	๑๙.๙๗	๑๙.๓๑	๑๙.๑๕	๑๙.๑๐	ลดลง	-๕.๐๘
X.๓๗A	แม่น้ำตาปี	พระแสง	สุราษฎร์ธานี	๑๑.๗๐	๘.๐๖	๗.๘๕	๗.๕๙	๗.๓๗	ลดลง	-๓.๓๙

\*\*\* ยังไม่ได้รับรายงาน

**สถานการณ์น้ำในพื้นที่ลุ่มน้ำโขง ณ วันที่ ๒๑ มกราคม ๒๕๖๒** (ที่มา: Mekong River Commission (MRC))

สถานี	ปริมาณฝน ๒๔ ชม. (มม)	ระดับอ้างอิง (ม.รทก.)	ระดับตลิ่ง (ม.)	ระดับน้ำ (ม.) ๒๑ ม.ค.	เปรียบเทียบระดับตลิ่ง	ระดับน้ำคาดการณ์ (ม.)			แนวโน้ม
						๒๒ ม.ค.	๒๓ ม.ค.	๒๔ ม.ค.	
อ.เชียงแสน จ.เชียงราย	๐.๐	๓๕๗.๑๑๐	๑๒.๘๐	๒.๖๑	-๑๐.๑๙	๒.๕๒	๒.๔๘	๒.๕๖	ลดลง
อ.เชียงคาน จ.เลย	๐.๐	๑๙๔.๑๑๘	๑๖.๐๐	๕.๘๖	-๑๐.๑๔	๕.๖๘	๕.๖๑	๕.๕๔	ลดลง
อ.เมือง จ.หนองคาย	๐.๐	๑๕๓.๖๔๘	๑๒.๒๐	๓.๑๓	-๙.๐๗	๒.๙๔	๒.๗๕	๒.๖๗	ลดลง
อ.เมือง จ.นครพนม	๐.๐	๑๓๐.๙๖๑	๑๒.๐๐	๓.๒๖	-๘.๗๔	๒.๙๑	๒.๘๕	๒.๘๐	ลดลง
อ.เมือง จ.มุกดาหาร	๐.๐	๑๒๔.๒๑๙	๑๒.๕๐	๓.๕๑	-๘.๙๙	๓.๓๘	๓.๒๓	๓.๒๐	ลดลง
อ.โขงเจียม จ.อุบลราชธานี	๐.๐	๘๙.๐๓๐	๑๔.๕๐	๔.๑๕	-๑๐.๓๕	๔.๐๐	๓.๖๗	๓.๔๕	ลดลง

\*\*\*เนื่องจากปัจจุบันสถานการณ์น้ำน้อย MRC จึงมีการปรับปรุงข้อมูลเป็นรายสัปดาห์

**๖.สถานการณ์เตือนภัย Early Warning ณ วันที่ ๒๑ มกราคม ๒๕๖๒** (ที่มา: สำนักวิจัย พัฒนาและอุทกวิทยา กรมทรัพยากรน้ำ)

[เวลา ๐๘.๐๐ น. - ๑๕.๐๐ น. (วันนี้)]

การแจ้งเตือน	สถานี	การแจ้งเตือน
เตือนสีแดง (อพยพ)	-	-
เตือนสีเหลือง (เตือนภัย)	-	-
เตือนสีเขียว (เฝ้าระวัง)	-	-

\*\*\*ไม่มีสถานการณ์

**๗.สถานการณ์ธรณีพิบัติภัย ณ วันที่ ๒๑ มกราคม ๒๕๖๒** (ที่มา : กรมทรัพยากรธรณี)

เนื่องจากในพื้นที่เสี่ยงดินถล่ม มีปริมาณน้ำฝนไม่ถึงเกณฑ์การเฝ้าระวัง ประกอบกับบางพื้นที่ไม่มีฝนตก จึงไม่มีพื้นที่ติดตามสถานการณ์พิบัติภัยดินถล่มและน้ำป่าไหลหลาก

## ๘.เหตุการณ์วิกฤตน้ำปัจจุบัน ณ วันที่ ๒๑ มกราคม ๒๕๖๒ [เวลา ๐๘.๐๐ น. - ๑๕.๐๐ น. (วันนี้)]

ไม่มีสถานการณ์

## ๙.สถานการณ์อุทกภัย ณ วันที่ ๒๑ มกราคม ๒๕๖๒ (ที่มา :กรมป้องกันและบรรเทาสาธารณภัย)

ไม่มีสถานการณ์

## ๑๐.การคาดหมายลักษณะอากาศ ๗ วันข้างหน้า (ระหว่างวันที่ ๒๑ - ๒๗ มกราคม ๒๕๖๒)

ในช่วงวันที่ ๒๑ - ๒๔ ม.ค. ๒๕๖๒ ประเทศไทยตอนบนจะมีอากาศหนาวเย็นลงกับมีลมแรง และอุณหภูมิจะลดลง ๒-๕ องศาเซลเซียส สำหรับภาคใต้จะมีฝนเพิ่มขึ้น ส่วนบริเวณอ่าวไทยตอนล่าง ทะเลมีคลื่นสูงประมาณ ๒ เมตร

ส่วนในช่วงวันที่ ๒๕ - ๒๗ ม.ค. ๒๕๖๒ ประเทศไทยตอนบน จะมีอุณหภูมิสูงขึ้นเล็กน้อยกับมีหมอกในตอนเช้า เว้นแต่ภาคเหนือ ภาคตะวันออกเฉียงเหนือ ยังคงมีอากาศหนาวเย็นในตอนเช้า สำหรับภาคใต้มีฝนลดน้อยลง และทะเลบริเวณอ่าวไทยตอนล่างยังคงมีคลื่นสูงประมาณ ๒ เมตร

## ๑๑.โครงการพัฒนาแหล่งน้ำ (สำนักอนุรักษ์และฟื้นฟูแหล่งน้ำ กรมทรัพยากรน้ำ ข้อมูล ณ วันที่ ๑๖ มกราคม ๒๕๖๒)

ลำดับที่	ชื่อโครงการ	พื้นที่ดำเนินการ				ความจุเก็บกัก (ล้าน ลบ.ม.)	ปริมาณปัจจุบัน (ล้าน ลบ.ม.)
		ตำบล	อำเภอ	จังหวัด	ลุ่มน้ำหลัก		
๑	โครงการอนุรักษ์ฟื้นฟูแหล่งน้ำห้วยไม้เต็ง		บ้านคา,สวนผึ้ง	ราชบุรี	แม่กลอง	วางท่อผันน้ำ	-
๒	โครงการอนุรักษ์ฟื้นฟูแหล่งน้ำหนองแขมหลวง	ต.แม่ปู้	แม่พริก	ลำปาง	วัง	๒.๖๙	๐.๑๙
๓	โครงการอนุรักษ์ฟื้นฟูแหล่งน้ำทุ่งกระเด็น	เขี้ยปราสาท,ท่าโพธิ์, ทุ่งกระเด็น, ทุ่งตาด	หนองกี่	บุรีรัมย์	มูล	๘.๖๓	๔.๙๓
๔	โครงการอนุรักษ์ฟื้นฟูแหล่งน้ำบึงกิว (บึงจิว)	ธงธานี,บึงนคร	ธวัชบุรี	ร้อยเอ็ด	ชี	๔.๘๖	๒.๗๘
๕	โครงการอนุรักษ์ฟื้นฟูแหล่งน้ำหนองดินดอย	สามเงา,ยกกระบัตร	สามเงา	ตาก	วัง	๕.๕๐	๕.๘๑
๖	โครงการอนุรักษ์ฟื้นฟูแหล่งน้ำหนองบัวพระเจ้าหลวง	เชิงดอย	ดอกสะเก็ด	เชียงใหม่	ปิง	๐.๔๕	๐.๔๕
๗	โครงการอนุรักษ์ฟื้นฟูแหล่งน้ำคลองพระปรง		กบินทร์บุรี	ปราจีนบุรี	ปราจีนบุรี	ก่อสร้างฝาย	-
๘	โครงการอนุรักษ์ฟื้นฟูแหล่งน้ำหนองบัวลอย	แม่ยม	เมือง	แพร่	ยม	๒.๕๐	๒.๔๓
๙	โครงการอนุรักษ์ฟื้นฟูแหล่งน้ำคลองหลุมทองกลาง	สิงหนาท	ลาดบัวหลวง	พระนครศรีอยุธยา	เจ้าพระยา	-	-
๑๐	โครงการอนุรักษ์ฟื้นฟูแหล่งน้ำบึงสีไฟ		เมือง	พิจิตร	น่าน	๐.๖๐	๐.๕๑
๑๑	โครงการอนุรักษ์ฟื้นฟูแหล่งน้ำพื้นที่บางระกำ		บางระกำ	พิษณุโลก	ยม	๒.๐๑	๒.๐๑
๑๒	โครงการอนุรักษ์ฟื้นฟูแหล่งน้ำห้วยหลวง-หนองหายฯ		กุมภวาปี	อุดรธานี	ชี	๑๐๗.๘๗	๗๖.๗๔
๑๓	โครงการอนุรักษ์ฟื้นฟูแหล่งน้ำโครงการรณาน้ำอึ่ง		แม่ใจ,เมือง	พะเยา	โขง	๑.๐๓	๐.๖๘
๑๔	โครงการอนุรักษ์ฟื้นฟูแหล่งน้ำหนองลาดควาย	นาแต่	คำตาก้า	สกลนคร	โขง	๓.๔๕	๔.๔๔
๑๕	โครงการอนุรักษ์ฟื้นฟูแหล่งน้ำแจะแม่ (พื้นที่แก้มลิงบึงเชียงตึก)	แจะแม่,ในเมือง	เมือง	อุบลราชธานี	มูล	๒.๐๐	๑.๒๐
	รวม					๑๔๑.๕๙	๑๐๒.๑๗

\*\*\*มีการปรับปรุงข้อมูลราย ๒ สัปดาห์

### ๑๒. การช่วยเหลือเพื่อบรรเทาสถานการณ์ภัยแล้ง (กรมทรัพยากรน้ำ)

สรุปการสูบน้ำ และบริการน้ำดื่ม เพื่อช่วยเหลือสถานการณ์ภัยแล้งตั้งแต่ ๒๙ ตุลาคม - ๒๑ มกราคม พ.ศ. ๒๕๖๒

หน่วยงาน	จังหวัด	ปริมาณสูบน้ำ (ลบ.ม.)	ปริมาณแจกจ่ายน้ำ (ลิตร)	ประโยชน์ที่ได้รับ		
				อุปโภค-บริโภค		
				ครัวเรือน	ประชากร	พื้นที่
ภาค ๑	ลำปาง	๑,๐๐๐	๑๓๕,๔๑๙	๒๙,๕๖๓	๑๐๖,๖๔๔	๕๐
	กำแพงเพชร	-	๓๕,๘๓๐	๔๔,๑๒๕	๑๗๙,๓๑๐	-
	เชียงใหม่	-	๔๑,๙๑๙	๓๒,๖๐๙	๑๑๔,๖๕๔	-
	แม่ฮ่องสอน	-	๓๒,๑๒๙	-	๖๐,๙๘๖	-
	เชียงใหม่	-	๖๗,๔๕๑	๒๑,๒๐๑	๘๗,๖๗๕	-
ภาค ๒	นครสวรรค์	๗๔๘,๔๔๐	๑๒,๐๐๐	๓๒๐	-	๑,๔๐๐
	อุทัยธานี	๙๔๑,๒๒๐	-	-	-	๒,๐๐๐
	สิงห์บุรี	๖๔๑,๕๒๐	-	๑๕๐	๔๕๐	-
	ลพบุรี	๔๔๐,๖๔๐	-	๘๕๓	๒,๑๖๙	-
ภาค ๓	อุตรธานี	๓๕๔,๗๖๖	-	๓๔๙	๑,๖๒๐	๒,๒๐๐
	สกลนคร	๖๖,๔๐๐	-	๒๕๐	๒,๕๐๐	๒,๑๐๐
ภาค ๔	ขอนแก่น	๙๓๐,๙๔๐	-	๑,๘๗๕	๗,๘๔๗	-
	มหาสารคาม	๒๘,๐๐๐	-	๘๘	๕๒๑	-
	ร้อยเอ็ด	๑๔๖,๘๐๐	-	๒๐๑	๘๐๐	-
ภาค ๕	บุรีรัมย์	๖๓๗,๒๐๐	-	๒,๗๔๙	๙,๖๑๕	-
	นครราชสีมา	๑,๐๖๖,๒๕๐	-	๓,๓๔๔	๑๑,๒๙๗	-
ภาค ๖	ปราจีนบุรี	๒,๕๒๓,๒๐๐	-	๗๙๔	๒,๖๔๒	๖,๗๗๕
ภาค ๙	อุตรดิตถ์	๑๔,๔๐๐	๓๙๐,๘๐๐	๑,๙๕๗	๘,๑๓๕	-
	สุโขทัย	๑๖,๐๘๘	-	๔๒๕	๑,๑๕๐	-
ภาค ๑๑	อุบลราชธานี	๖๔,๒๒๕	-	๕๐๗	๑,๘๓๕	-
		๘,๖๒๑,๐๖๙	๗๕๕,๕๔๘	๑๔๑,๓๖๐	๕๙๙,๘๕๐	๑๔,๕๒๕

### ๑๓. การช่วยเหลือเพื่อบรรเทาสถานการณ์อุทกภัย (กรมทรัพยากรน้ำ)

สรุปการสูบน้ำ และบริการน้ำดื่ม เพื่อช่วยเหลือสถานการณ์อุทกภัยตั้งแต่ ๒๙ ตุลาคม - ๒๑ มกราคม พ.ศ. ๒๕๖๒

หน่วยงาน	จังหวัด	ปริมาณสูบน้ำ (ลบ.ม.)	ปริมาณแจกจ่ายน้ำ (ลิตร)	ประโยชน์ที่ได้รับ		
				อุปโภค-บริโภค		
				ครัวเรือน	ประชากร	พื้นที่
ภาค ๗	เพชรบุรี	๙,๗๒๐	-	๒,๖๐๐	๑๑,๐๐๐	-
	นครปฐม	๒๔,๓๐๐	-	๑๕๐	๘๐๐	๑,๐๐๐
	สมุทรสงคราม	๒๑,๑๒๐	-	๕๐	๒,๐๐๐	-
ภาค ๘	สงขลา	๓๓๘,๕๘๐	-	๒,๘๓๐	๖,๔๘๐	-
	พัทลุง	๑๔๒,๕๖๐	-	๙๘๓	๑,๑๓๔	-
	นครศรีธรรมราช	๔๓,๗๔๐	-	๘๓๖	-	-
ภาค ๑๐	ชุมพร	๗,๒๐๐	-	๓๕	๑๒๐	๑๕
	ภูเก็ต	๔,๘๐๐	-	๙๘๐	๔,๒๒๕	๕,๖๐๐
	สุราษฎร์ธานี	๔๔,๐๐๐	-	๓๐	๑๐๕	๒๐๐
		๖๓๖,๐๒๐	-	๘,๔๙๔	๒๕,๘๖๔	๖,๘๑๕

ความช่วยเหลือด้านการป้องกันวิกฤติน้ำ ของกรมทรัพยากรน้ำ  
วันที่ ๑๕ มกราคม ๒๕๖๒

๑) สำนักงานทรัพยากรน้ำภาค ๔

๒) พื้นที่ดำเนินการ ดำเนินการสูบน้ำเพื่อช่วยเหลือพื้นที่ประสบปัญหาขาดแคลนน้ำ บ้านห้วยนา หมู่ที่ ๒ ตำบลโนนข่า  
อำเภอพล จังหวัดขอนแก่น

๓) ผลประโยชน์ที่คาดว่าจะได้รับ - ไร่ - ลูกบาศก์เมตร  
๒๐๐ ครัวเรือน ๑,๑๑๗ คน



ข้อมูลจากเว็บไซต์กรมทรัพยากรน้ำ : <http://dwr.go.th>

จึงเรียนมาเพื่อโปรดทราบ

นายสุวัฒน์ เปี่ยมปัจจัย  
อธิบดีกรมทรัพยากรน้ำ