



รายงานสถานการณ์น้ำ  
ศูนย์ป้องกันวิกฤติน้ำ กรมทรัพยากรน้ำ  
วันอังคาร ที่ ๒๒ มกราคม ๒๕๖๒

**สภาวะอากาศ** ในช่วงวันที่ ๒๑-๒๔ ม.ค. ๖๒ ประเทศไทยตอนบนจะมีอากาศหนาวเย็นลงกับมีลมแรง และอุณหภูมิจะลดลง ๒-๕ องศาเซลเซียส สำหรับภาคใต้จะมีฝนเพิ่มขึ้น ส่วนบริเวณอ่าวไทยตอนล่าง ทะเลมีคลื่นสูงประมาณ ๒ เมตร ส่วนในช่วงวันที่ ๒๕-๒๗ ม.ค.๒๕๖๒ ประเทศไทยตอนบน จะมีอุณหภูมิสูงขึ้นเล็กน้อยกับมีหมอกในตอนเช้า เว้นแต่ภาคเหนือ ภาคตะวันออกเฉียงเหนือ ยังคงมีอากาศหนาวเย็นในตอนเช้า สำหรับภาคใต้มีฝนลดน้อยลง และทะเลบริเวณอ่าวไทยตอนล่างยังคงมีคลื่นสูงประมาณ ๒ เมตร ข้อควรระวัง ในช่วงสัปดาห์นี้ ขอให้ประชาชนดูแลสุขภาพเนื่องจากสภาพอากาศที่เปลี่ยนแปลงไว้ด้วย และขอให้ชาวเรือบริเวณอ่าวไทยและทะเลอันดามันควรเพิ่มความระมัดระวังในการเดินเรือ



**สถานการณ์น้ำ**

**กรมอุตุฯ** ภูมิภาคเหนือ-กลาง-ใต้ ไทยตอนบนมีอากาศหนาวเย็นลงกับมีลมแรง และอุณหภูมิจะลดลง ๓-๕ องศาเซลเซียส ขณะที่อีก ๔ ภาค อุณหภูมิจะสูงขึ้นเล็กน้อย

**สถานการณ์น้ำต่างประเทศ** ชาวบ้านร่วมสร้างฝายมีชีวิตแก้ภัยแล้ง

(หมายเหตุ ข้อมูลข่าวจาก เดลินิวส์ ไอ เอ็น เอ็น.)

**สถานการณ์น้ำ**

ระดับน้ำในแม่น้ำโขง : MRC: Mekong River Commission ณ วันที่ ๑๔ มกราคม ๒๕๖๒

สถานี	ระดับตลิ่ง	ระดับน้ำ ๗ ม.ค. ๖๒	ระดับน้ำ ๑๔ ม.ค. ๖๒	+สูงกว่าตลิ่ง -ต่ำกว่าตลิ่ง	แนวโน้ม
อ.เชียงแสน จ.เชียงราย	๑๒.๘๐	๓.๕๖	๓.๕๖	-๙.๖๑	ลดลง
อ.เชียงคาน จ.เลย	๑๖.๐๐	๘.๖๘	๘.๖๘	-๑๐.๗๐	เพิ่มขึ้น
อ.เมือง จ.หนองคาย	๑๒.๒๐	๕.๖๒	๕.๖๒	-๙.๗๓	เพิ่มขึ้น
อ.เมือง จ.นครพนม	๑๒.๐๐	๓.๐๓	๓.๐๓	-๙.๖๐	เพิ่มขึ้น
อ.เมือง จ.มุกดาหาร	๑๒.๕๐	๒.๙๗	๒.๙๗	-๙.๘๑	เพิ่มขึ้น
อ.โขงเจียม จ.อุบลราชธานี	๑๔.๕๐	๓.๒๐	๓.๒๐	-๑๑.๔๔	เพิ่มขึ้น

หมายเหตุ : ระดับ (รสม.) ข้อมูลจาก <http://www.dwr.go.th>

**ระดับน้ำ-ลุ่มน้ำเสาบสงขลา** ลุ่มน้ำทะเลสาบสงขลา ปัจจุบันสถานการณ์น้ำในลำน้ำโดยทั่วไปอยู่ในภาวะปกติ (ระดับน้ำต่ำกว่าระดับตลิ่งต่ำสุด) สถานการณ์น้ำในลำน้ำมีแนวโน้มลดลง (ข้อมูลวันที่ ๒๑ ม.ค.๒๕๖๒ ที่มากรมชลประทาน) สถานีคลองลำ อ.ศรีนครินทร์ จ.พัทลุง สถานีคลองนุ้ย อ.เมือง จ.พัทลุง สถานีคลองหระ อ.หาดใหญ่ จ.สงขลา สถานีคลองอู่ตะเภา อ.สะเดา จ.สงขลา สถานีคลองอู่ตะเภา อ.คลองหอยโข่ง จ.สงขลา สถานีคลองอู่ตะเภา อ.หาดใหญ่ จ.สงขลา วัดปริมาณน้ำได้ ๒๐.๙๗ ๖.๗๒ ๔.๕๑ ๑๐.๒๘ ๒.๗๖ ๐.๖๓ เมตร



สถานีตรวจวัดระดับน้ำ (CCTV) ณ วันที่ ๒๑ มกราคม ๒๕๖๒ การตรวจวัดระดับน้ำจากกล้อง (CCTV) ระดับน้ำส่วนใหญ่อยู่ในเกณฑ์ปกติ

ลำดับที่	จังหวัด	สถานที่ตั้งกล้อง	แม่น้ำ/ลำน้ำ	วิกฤติน้ำแล้ง	วิกฤติน้ำท่วม	ระดับน้ำ (ม.รทก.)			สถานการณ์	หมายเหตุ
						พ.ศ.2561	17 ม.ค. 62	18 ม.ค. 62		
				ระดับน้อยกว่า	ระดับมากกว่า					
1	จ.แพร่	สะพานมหาโพธิ์ อ.เมือง	ยม	143.18	152.33	144.30	144.30	144.20	น้ำปกติ	↓
2	จ.สุโขทัย	สะพานศรีรัตนสุโขทัย อ.เมือง	ยม	60.14	71.78	N/A	N/A	N/A	น้ำปกติ	↔
3	จ.สุโขทัย	สะพานพระเมรุมาศ อ.เมือง	ยม	42.48	48.59	44.47	44.34	44.20	น้ำปกติ	↓
4	จ.พิษณุโลก	สะพานบางระเกะ อ.บางระเกะ	ยม	31.73	37.23	N/A	N/A	N/A	น้ำปกติ	↔
5	จ.พิจิตร	สะพานโพทะเล อ.โพทะเล	ยม	22.58	30.63	24.50	24.70	24.90	น้ำปกติ	↑
6	จ.พิษณุโลก	โนนท่าช้าง อ.เมือง	น่าน	37.33	45.04	N/A	N/A	N/A	น้ำปกติ	↔
7	จ.นครสวรรค์	วัดเกษไชโยเหนือ อ.ชุมแสง	น่าน	18.73	25.60	N/A	N/A	N/A	น้ำปกติ	↔
8	จ.นครสวรรค์	บ้านกอกกุง อ.ชุมแสง (ทับกุงใต้)	น่าน	-	26.16	N/A	N/A	N/A	น้ำปกติ	↔
9	จ.อุตรดิตถ์	สะพานท่าเสา อ.เมือง	น่าน	49.22	56.91	55.86	55.60	55.55	น้ำปกติ	↓
10	จ.น่าน	สะพานนครนันทพัฒนา อ.เมือง	น่าน	192.17	197.73	N/A	N/A	N/A	น้ำปกติ	↔
11	จ.พิจิตร	สะพานเสียวเหนือ อ.บางมูลนาก	น่าน	18.19	27.23	N/A	N/A	N/A	น้ำปกติ	↔
12	จ.พิษณุโลก	สะพานสุพรรณศึกษา อ.เมือง	น่าน	33.98	44.52	37.05	37.10	37.00	น้ำปกติ	↓
13	จ.อุตรธานี	สถานีวิทยุหลวง อ.เมือง	โขง	-	-	N/A	N/A	N/A	น้ำปกติ	↔
14	จ.เลย	สถานีแม่น้ำเลย อ.เมือง	โขง	-	-	230.20	230.20	230.20	น้ำปกติ	↔
15	จ.ชัยภูมิ	สถานีวิทยุ อ.เมือง	แม่น้ำชี/โขง	395.79	396.50	N/A	N/A	N/A	น้ำปกติ	↔
16	จ.หนองคาย	สวนสวนอุทกหนองคาย อ.เมือง	โขง	157.85	166.70	N/A	N/A	N/A	น้ำปกติ	↔
17	จ.หนองคาย	วัดทุ่งธาตุ อ.โพนพิสัย	ห้วยหลวง/โขงอีสาน	150.50	159.43	N/A	N/A	N/A	น้ำปกติ	↔
18	จ.นครพนม	บ้านทลปากน้ำ อ.ท่าอุเทน	น้ำสงคราม/โขงอีสาน	133.42	141.02	N/A	N/A	N/A	น้ำปกติ	↔
19	จ.นครราชสีมา	ร.ร.เทศบาล 4 อ.เมือง	ลำตะคอง/มูล	174.60	178.00	176.60	176.60	176.50	น้ำปกติ	↓
20	จ.บุรีรัมย์	สตึก อ.สตึก	มูล	123.13	128.76	124.60	124.60	124.60	น้ำปกติ	↔
21	จ.สิงห์บุรี	เชิงสะพานสิงห์บุรี อ.เมือง	เจ้าพระยา	3.45	11.50	2.10	2.15	2.10	น้ำปกติ	↓
22	จ.อ่างทอง	บ้านยามณี อ.โพธิ์ทอง	เจ้าพระยา	-	9.11	N/A	N/A	N/A	น้ำปกติ	↔
23	จ.พระนครศรีอยุธยา	บ้านป้อม อ.พระนครศรีอยุธยา	เจ้าพระยา	-	-	N/A	N/A	N/A	น้ำปกติ	↔
24	จ.พระนครศรีอยุธยา	อ.เสนา	น้อย/เจ้าพระยา	2.00	5.00	0.95	1.15	0.85	น้ำปกติ	↓
25	จ.อุทัยธานี	เชิงสะพานวีริรักษ์ อ.เมือง	สะแกกรัง	15.16	19.90	5.50	5.45	5.45	น้ำปกติ	↔
26	จ.อุทัยธานี	อุทัยใหม่ อ.เมือง	สะแกกรัง	-	-	15.60	15.54	15.70	น้ำปกติ	↑
27	จ.พระนครศรีอยุธยา	สะพานปริศน์ อ.พระนครศรีอยุธยา	เจ้าพระยา	-	-	-0.45	-0.25	-0.40	น้ำปกติ	↓
28	จ.สมุทรปราการ	สะพานข้ามแม่น้ำท่าจีน 3 อ.เมือง	ท่าจีน	-5.11	0.57	-0.04	0.26	0.61	น้ำปกติ	↑
29	จ.นครปฐม	สถานีคูขันธ์ราษฎร์ อ.สามพราน	ท่าจีน	-5.59	-0.30	0.58	0.78	0.98	น้ำปกติ	↑
30	จ.นครปฐม	สะพานหลวงพ่อบึง อ.นครไชยศรี	ท่าจีน	-3.16	2.21	0.81	0.99	0.95	น้ำปกติ	↓
31	จ.นครปฐม	สะพานข้ามแม่น้ำท่าจีน ทางหลวง 306 อ.บางเลน	ท่าจีน	-4.57	0.21	-0.74	-0.59	-0.64	น้ำปกติ	↓
32	จ.สุพรรณบุรี	สะพานวัดพระรูป อ.เมือง	ท่าจีน	-1.26	2.75	0.45	0.50	0.50	น้ำปกติ	↔
33	จ.สุพรรณบุรี	ถนนข้ามแม่น้ำท่าจีน ทางหลวง 306 อ.บางเลน	ท่าจีน	1.55	5.18	N/A	N/A	N/A	น้ำปกติ	↔
34	จ.ชัยนาท	สะพานสามก้าม-ท่าโสม อ.วิเศษ	ท่าจีน	10.69	12.83	12.02	12.02	12.12	น้ำปกติ	↑
35	จ.ฉะเชิงเทรา	เชิงสะพานฉะเชิงเทรา อ.เมือง	บางปะกง	-0.01	1.90	N/A	N/A	1.39	น้ำปกติ	↑
36	จ.สิงห์บุรี	ตรงข้ามวัดจันทนาราม อ.เมือง	จันทบุรี/ชายฝั่งทะเลตะวันออก	0.20	3.73	N/A	N/A	N/A	น้ำปกติ	↔
37	จ.ประจวบคีรีขันธ์	ร.ร.อนุบาลบางสะพาน อ.บางสะพาน	คลองบางสะพาน/ชายฝั่งทะเลตะวันตก	-	3.30	N/A	N/A	N/A	น้ำปกติ	↔
38	จ.สงขลา	สถานีคลองอู่ตะเภาคลอง อ.หาดใหญ่	ทะเลสาบสงขลา	-	-	0.90	0.95	0.65	น้ำปกติ	↓
39	จ.พัทลุง	สถานีคลองทะเลน้อย อ.ตะโหมด	ทะเลสาบสงขลา	-	-	N/A	N/A	N/A	น้ำปกติ	↔
40	จ.พัทลุง	สถานีลำปำ อ.เมือง	ทะเลสาบสงขลา	-	-	-0.25	-0.15	-0.20	น้ำปกติ	↓
41	จ.ชัยภูมิ	อุทกวิทยาเขียงแสน อ.เขียงแสน	-	-	-	N/A	N/A	N/A	น้ำปกติ	↔
42	จ.เลย	สถานีวัดน้ำโขง (MDC) เขียงแสน อ.เขียงแสน	โขง	-	-	8.00	7.70	5.80	น้ำปกติ	↓
43	จ.อุบลราชธานี	สถานีวัดน้ำโขง (MDC) โขงสิม อ.โขงสิม	-	-	-	N/A	N/A	N/A	น้ำปกติ	↔
44	จ.นครสวรรค์	บ้านบางแก้ว อ.บรรพตพิสัย	ปิง-วัง-สะแกกรัง-ป่าสัก	-	-	37.57	37.57	37.47	น้ำปกติ	↓
45	จ.ตาก	บ้านปากเรือห้วยจี่ อ.บ้านตาก	ปิง-วัง-สะแกกรัง-ป่าสัก	-	-	117.87	117.87	117.87	น้ำปกติ	↔
46	จ.เพชรบูรณ์	บ้านจางวาง อ.หล่มสัก	ปิง-วัง-สะแกกรัง-ป่าสัก	-	-	129.20	129.10	129.10	น้ำปกติ	↔
47	จ.เพชรบูรณ์	แม่น้ำป่าสักที่ อ.เมืองเพชรบูรณ์	ปิง-วัง-สะแกกรัง-ป่าสัก	-	-	110.40	110.50	108.40	น้ำปกติ	↓
48	จ.สระบุรี	แม่น้ำป่าสักที่ อ.เสาไห้	ปิง-วัง-สะแกกรัง-ป่าสัก	-	-	6.90	6.70	6.50	น้ำปกติ	↓
49	จ.สระบุรี	แม่น้ำป่าสักที่ อ.แก่งคอย	ปิง-วัง-สะแกกรัง-ป่าสัก	-	-	7.38	7.33	7.38	น้ำปกติ	↑

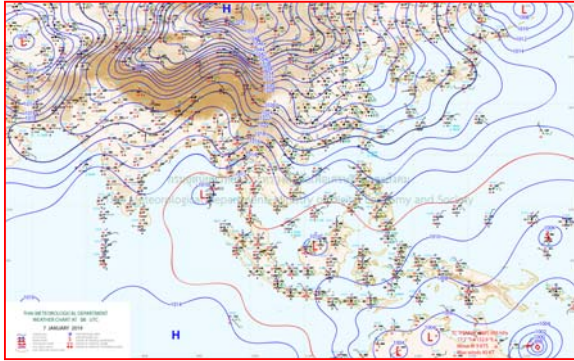


ปริมาณน้ำฝนสูงสุด (มม.)

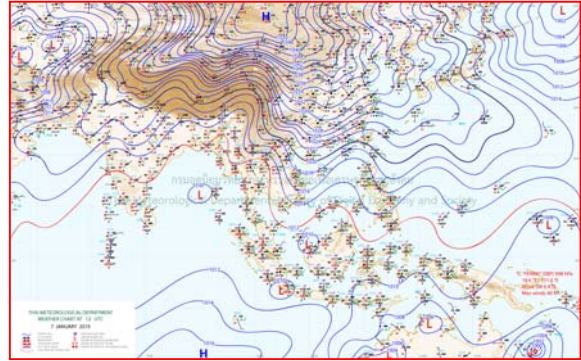
จังหวัด	๑๖ ม.ค.๖๒	๑๗ ม.ค.๖๒	๑๘ ม.ค.๖๒	๑๙ ม.ค.๖๒	๒๐ ม.ค.๖๒
จ.นครนายก	-	-	-	๐.๕๐	-
จ.ปราจีนบุรี	-	-	-	-	-
จ.สระแก้ว	-	-	-	-	-
จ.ฉะเชิงเทรา	-	-	-	-	-
จ.ชลบุรี	--	-	-	-	-
จ.ระยอง	-	-	-	-	-
จ.จันทบุรี	-	-	-	-	-
จ.ตราด	-	-	-	-	-
จ.เพชรบุรี	-	-	-	-	-
จ.ประจวบคีรีขันธ์	-	๑๖.๗	-	-	-
จ.ชุมพร	-	๔๐.๐	-	๔๘.๐	๗.๐
จ.สุราษฎร์ธานี	-	๓๕.๐	๑๕.๓	๕๗.๖	-
จ.นครศรีธรรมราช	๓๓.๒	๗๗.๐	-	๓๐.๐	-
จ.พัทลุง	๒๔.๔	๙.๐	-	-	-
จ.สงขลา	๒๘.๘	๒.๑	-	-	๒.๐
จ.ปัตตานี	๑๕.๕	๑๔.๔	-	-	-
จ.ยะลา	๔.๐	๘.๗	-	-	-
จ.นราธิวาส	๔๘.๒	๓๕.๒	-	๓.๓๐	-
จ.ระนอง	-	๐.๖	-	๐.๕๐	-
จ.พังงา	-	๔๖.๐	-	-	-
จ.กระบี่	-	๖.๒	-	-	-
จ.ภูเก็ต	๑๖.๕	๑.๖	-	-	-
จ.ตรัง	๐.๑	-	-	-	-
จ.สตูล	-	๐.๑	-	-	-



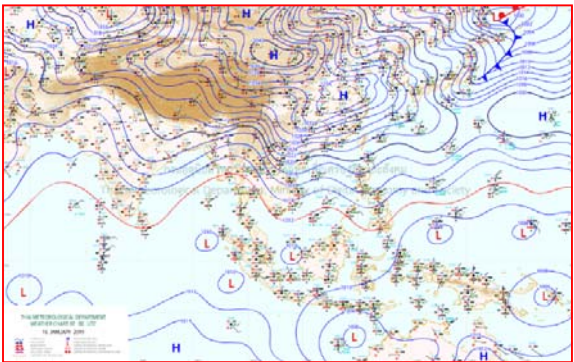
# แผนที่อากาศ



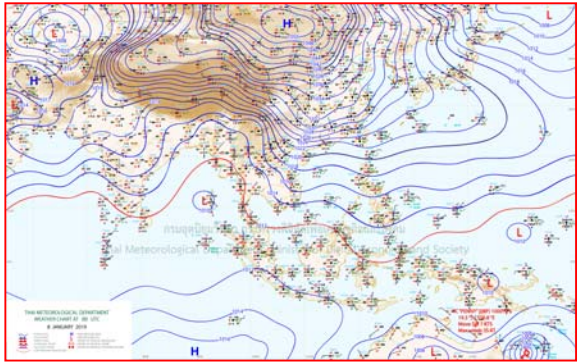
๒๑ ม.ค.๖๒ เวลา ๑๓:๐๐ น. ๑



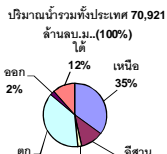
๒๑ ม.ค.๖๒ เวลา ๑๙:๐๐ น. ๒



๒๒ ม.ค.๖๒ เวลา ๑:๐๐ น. ๓



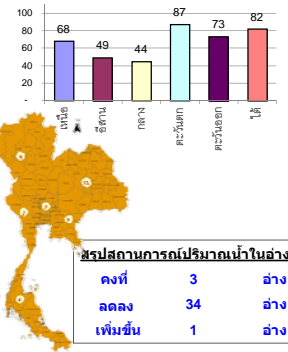
๒๒ ม.ค.๖๒ เวลา ๗:๐๐ น. ๔



### รายงานสรุปสภาพน้ำในอ่างเก็บน้ำขนาดใหญ่และขนาดกลาง

รายงานสถานการณ์ ณ วันที่ 21 มกราคม 2562

% ปริมาณน้ำรวมแต่ละภาคปัจจุบัน



ปริมาณน้ำในอ่างที่ใช้การได้ในสัปดาห์นี้ + มากกว่า / - น้อยกว่า สัปดาห์ก่อน **614.75** ล้าน ลบ.ม.

สรุปสถานการณ์ปริมาณน้ำในอ่างเก็บน้ำที่ใช้ในทุกกิจกรรมทั่วประเทศ มากกว่าปริมาณน้ำที่ไหลเข้าอ่าง เมื่อเทียบกับสัปดาห์ที่ผ่านมา ควรใช้น้ำอย่างระมัดระวัง

เปรียบเทียบปริมาณน้ำรวม  
ประเทศไทยปัจจุบัน  
ปี 62 และ ปี 61

วันที่ 21 มกราคม 2562 เกา้งคัน

52,584 ล้าน ลบ.ม. หรือ เท่ากับ

74%

วันที่ 21 มกราคม 2561 เกา้งคัน

56,655 ล้าน ลบ.ม. หรือ เท่ากับ

80%

ภาค	สถานการณ์ปริมาณน้ำในอ่าง				ปริมาณน้ำเปลี่ยนแปลง (ล้าน ม.)	สถานะ
	ลดลง (แห่ง)	คงที่ (แห่ง)	เพิ่มขึ้น (แห่ง)	รวม (แห่ง)		
ภาคเหนือ	7	-	-	7	-310.00	ปริมาณน้ำในอ่างเก็บน้ำลดลง
ภาคตะวันออกเฉียงเหนือ	11	-	-	12	-100.00	ปริมาณน้ำในอ่างเก็บน้ำลดลง
ภาคกลาง	1	2	-	3	-19.00	ปริมาณน้ำในอ่างเก็บน้ำลดลง
ภาคตะวันตก	2	-	-	2	-109.00	ปริมาณน้ำในอ่างเก็บน้ำลดลง
ภาคตะวันออก	10	-	-	10	-38.75	ปริมาณน้ำในอ่างเก็บน้ำลดลง
ภาคใต้	3	-	1	4	-38.00	ปริมาณน้ำในอ่างเก็บน้ำลดลง
<b>รวมทั้งประเทศ</b>	<b>34</b>	<b>3</b>	<b>1</b>	<b>38</b>	<b>-614.75</b>	<b>ปริมาณน้ำในอ่างเก็บน้ำลดลง</b>

สรุปสถานการณ์ปริมาณน้ำในอ่างฯ

คงที่	3	อ่าง
ลดลง	34	อ่าง
เพิ่มขึ้น	1	อ่าง

ภาค	อ่างเก็บน้ำ	ความจุ (ล้าน ม.)	ปริมาณน้ำที่ใช้งานได้ (ล้าน ม.)	ใช้การได้จริง (ล้าน ม.)	ปริมาณน้ำรวม วันที่ 21 มกราคม 2561		ปัจจุบัน วันที่ 21 มกราคม 2562		สัปดาห์ก่อน วันที่ 15 มกราคม 2562		ปริมาณน้ำ + เพิ่มขึ้น / - ลดลง (ล้าน ม.)	สถานการณ์ในอ่าง					
					(ล้าน ม.)	%	ปริมาณน้ำรวม (ล้าน ม.)	%	ปริมาณน้ำรวม (ล้าน ม.)	%							
ภาคเหนือ (7)	ภูมีพล (2)	13,462	3,800	9,662	10,231	76%	8,611	64%	4,811	36%	8742	65%	4,942	37%	-131.00	ลดลง	
	สิริกิติ์ (2)	9,510	2,850	6,660	7,541	79%	6,943	73%	4,093	43%	7094	75%	4,244	45%	-151.00	ลดลง	
	แม่จัน	265	12	253	262	99%	267	101%	255	96%	269	102%	257	97%	-2.00	ลดลง	
	แม่จาง	263	14	249	119	45%	141	54%	127	48%	143	54%	129	49%	-2.00	ลดลง	
	คำม่วน	106	3	103	92	87%	90	85%	87	82%	91	86%	88	83%	-1.00	ลดลง	
	คำม่วน	170	6	164	170	100%	154	91%	148	87%	157	92%	151	89%	-3.00	ลดลง	
	แควน้อย	939	43	896	747	80%	603	64%	560	60%	623	66%	580	62%	-20.00	ลดลง	
	แม่มอก	110	16	94	83	75%	45	41%	29	26%	45	41%	29	26%	-	คงที่	
<b>รวมภาคเหนือ</b>	<b>34.85%</b>	<b>24,825</b>	<b>6,744</b>	<b>18,081</b>	<b>19,246</b>	<b>78%</b>	<b>16,855</b>	<b>68%</b>	<b>10,081</b>	<b>41%</b>	<b>17,164</b>	<b>69%</b>	<b>10,391</b>	<b>42%</b>	<b>-310.00</b>	<b>ลดลง</b>	
ภาคตะวันออกเฉียงเหนือ (12)	ห้วยหลวง	136	7	129	101	74%	54	40%	47	35%	56	41%	49	36%	-2.00	ลดลง	
	น้ำจูน	520	45	475	431	83%	361	69%	316	61%	372	72%	327	63%	-11.00	ลดลง	
	น้ำพอง (2)	165	8	157	117	71%	115	70%	107	65%	116	70%	108	65%	-1.00	ลดลง	
	จุฬารัตน (2)	164	37	127	154	94%	111	68%	74	45%	117	71%	80	49%	-6.00	ลดลง	
	อุบลรัตน์ (2)	2,431	581	1,850	1,928	79%	745	31%	164	7%	756	31%	175	7%	-11.00	ลดลง	
	ลำปาว	1,980	100	1,880	1,600	81%	1,045	53%	945	48%	1,078	54%	978	49%	-33.00	ลดลง	
	ลำตะคอง	314	22	292	188	60%	237	75%	215	68%	241	77%	219	70%	-4.00	ลดลง	
	ลำพระเพลิง	155	1	154	140	90%	74	48%	73	47%	74	48%	73	47%	-	คงที่	
	มูลขม	141	7	134	108	77%	67	48%	60	43%	68	48%	61	43%	-1.00	ลดลง	
	ลำแซะ	275	7	268	194	71%	157	57%	150	55%	159	58%	152	55%	-2.00	ลดลง	
	ลำน้ำจันท	121	3	118	75	62%	38	31%	35	29%	39	32%	36	30%	-1.00	ลดลง	
	สิรินธร (2)	1,966	831	1,135	1,464	74%	1,115	57%	284	14%	1,143	58%	312	16%	-28.00	ลดลง	
<b>รวมภาคตะวันออกเฉียงเหนือ</b>	<b>11.80%</b>	<b>8,369</b>	<b>1,649</b>	<b>6,720</b>	<b>6,500</b>	<b>78%</b>	<b>4,118</b>	<b>49%</b>	<b>2,470</b>	<b>30%</b>	<b>4,219</b>	<b>50%</b>	<b>2,570</b>	<b>31%</b>	<b>-100.00</b>	<b>ลดลง</b>	
ภาคกลาง (3)	ป่าสักชลสิทธิ์	960	3	957	719	75%	490	51%	487	51%	509	53%	506	53%	-19.00	ลดลง	
	ห้วยเสลา	160	17	143	135	84%	42	26%	25	16%	42	26%	25	16%	-	คงที่	
	กระเสียว	240	40	200	286	119%	70	29%	30	13%	70	29%	30	13%	-	คงที่	
	<b>รวมภาคกลาง</b>	<b>1.92%</b>	<b>1,360</b>	<b>60</b>	<b>1,300</b>	<b>1,140</b>	<b>84%</b>	<b>602</b>	<b>44%</b>	<b>542</b>	<b>40%</b>	<b>621</b>	<b>46%</b>	<b>561</b>	<b>41%</b>	<b>-19.00</b>	<b>ลดลง</b>
ภาคตะวันตก (2)	ศรีนครินทร์ (2)	17,745	10,265	7,480	15,508	87%	16,029	90%	5,764	32%	16,077	91%	5,812	33%	-48.00	ลดลง	
	วชิราลงกรณ (2)	8,860	3,012	5,848	6,632	75%	7,061	80%	4,049	46%	7,122	80%	4,110	46%	-61.00	ลดลง	
	<b>รวมภาคตะวันตก</b>	<b>37.51%</b>	<b>26,605</b>	<b>13,277</b>	<b>13,328</b>	<b>22,139</b>	<b>83%</b>	<b>23,090</b>	<b>87%</b>	<b>9,813</b>	<b>37%</b>	<b>23,199</b>	<b>87%</b>	<b>9,922</b>	<b>37%</b>	<b>-109.00</b>	<b>ลดลง</b>
	ภาคตะวันออก (6+4)	ขุนด่าน	224	5.00	219	178	79%	146	65%	141	63%	151	67%	146	65%	-5.00	ลดลง
คลองสิียด		420	30.00	390	249	59%	267	64%	237	56%	281	67%	251	60%	-14.00	ลดลง	
บางพระ (3)		117	12.00	105	95	81%	78	67%	66	56%	80	68%	68	58%	-2.00	ลดลง	
หนองปลาไหล (3)		164	13.75	150	136	83%	141	86%	127	78%	143	87%	129	79%	-2.00	ลดลง	
ประแสร์ (3)		295	20.00	275	247	84%	213	72%	193	65%	219	74%	199	67%	-6.00	ลดลง	
มาบประชัน (3)		17	0.72	16	11	68%	15	92%	15	88%	16	94%	14.91	90%	-0.29	ลดลง	
หนองค้อ (3)		21	1.00	20	15	69%	12	57%	11	53%	13	62%	12.25	57%	-0.98	ลดลง	
ดอกกราม (3)		79	3.00	76	69	86%	69	87%	66	83%	71	89%	67.96	86%	-2.07	ลดลง	
คลองใหญ่ (3)		45	3.00	42	31	69%	37	80%	34	74%	38	83%	34.93	77%	-1.42	ลดลง	
นฤมิตรนครินทร์		295	19.00	276	204	69%	247	84%	228	77%	252	85%	233.00	79%	-5.00	ลดลง	
<b>รวมภาคตะวันออก</b>		<b>2.37%</b>	<b>1,678</b>	<b>107</b>	<b>1,570</b>	<b>1,235</b>	<b>74%</b>	<b>1,225</b>	<b>73%</b>	<b>1,118</b>	<b>67%</b>	<b>1,264</b>	<b>75%</b>	<b>1,156</b>	<b>69%</b>	<b>-38.75</b>	<b>ลดลง</b>
ภาคใต้ (4)	แก่งกระจาน	710	65	645	442	62%	589	83%	524	74%	598	84%	533	75%	-9.00	ลดลง	
	ปราณบุรี	391	18	373	277	71%	333	85%	315	81%	339	87%	321	82%	-6.00	ลดลง	
	รัชชประภา (2)	5,639	1,352	4,287	4,369	77%	4,640	82%	3,288	58%	4,672	83%	3,320	59%	-32.00	ลดลง	
	บางลา (2)	1,454	276	1,178	1,307	90%	1,131	78%	855	59%	1,122	77%	846	58%	9.00	เพิ่มขึ้น	
	<b>รวมภาคใต้</b>	<b>11.55%</b>	<b>8,194</b>	<b>1,711</b>	<b>6,483</b>	<b>6,395</b>	<b>78%</b>	<b>6,693</b>	<b>82%</b>	<b>4,982</b>	<b>61%</b>	<b>6,731</b>	<b>82%</b>	<b>5,020</b>	<b>61%</b>	<b>-38.00</b>	<b>ลดลง</b>
<b>รวมทั้งประเทศ</b>	<b>100%(38)</b>	<b>71,031</b>	<b>23,548</b>	<b>47,482</b>	<b>56,655</b>	<b>80%</b>	<b>52,584</b>	<b>74%</b>	<b>29,006</b>	<b>41%</b>	<b>53,198</b>	<b>75%</b>	<b>29,620</b>	<b>42%</b>	<b>-614.75</b>	<b>ลดลง</b>	

ที่มาข้อมูล : ตารางสรุปสภาพน้ำในอ่างเก็บน้ำขนาดใหญ่ทั่วประเทศ และตารางสรุปสภาพน้ำในอ่างเก็บน้ำภาคตะวันออกเฉียงเหนือ กรมชลประทาน

หมายเหตุ :

- อ่างเก็บน้ำขนาดใหญ่ หมายถึง อ่างเก็บน้ำที่มีความจุตั้งแต่ 100 ล้าน ลบ.ม. ขึ้นไป
- เป็นอ่างเก็บน้ำที่อยู่ในความรับผิดชอบของการไฟฟ้าฝ่ายผลิตแห่งประเทศไทย (10) นอกนั้นอยู่ในความรับผิดชอบของกรมชลประทาน (28)
- เป็นอ่างเก็บน้ำขนาดกลางที่มีความสำคัญต่อการอุตสาหกรรมและการประปา ของลุ่มน้ำบางปะกงและตะวันออก
- ที่มา : กรมชลประทาน และการไฟฟ้าฝ่ายผลิตแห่งประเทศไทย
- จังหวัดที่มีอ่างเก็บน้ำขนาดใหญ่มีจำนวน 26 จังหวัด ไม่มี 50 จังหวัด

รศ. นายถึง ระดมเก็บกักของอ่าง



ศูนย์เขชา



ศูนย์ป้องกันกักตุนน้ำ กรมทรัพยากรน้ำ

ลำดับของเขื่อนตามความจุ

- ศรีนครินทร์
- ภูมีพล
- สิริกิติ์
- วชิราลงกรณ
- รัชชประภา
- อุบลรัตน์
- สิรินธร
- บางลา
- ลำปาว
- ป่าสัก

ลำดับของเขื่อนตามปริมาณน้ำใช้การได้

- ภูมีพล
- ศรีนครินทร์
- สิริกิติ์
- วชิราลงกรณ
- รัชชประภา
- ลำปาว
- อุบลรัตน์
- บางลา
- สิรินธร
- ป่าสัก

## เหนืออากาศเย็น อีสาน กลาง ตอ.อุณหภูมิต่ำขึ้น ๑-๒ องศาฯ ใต้ฝนฟ้าคะนองบางแห่ง

กรมอุตุนิยมวิทยา พยากรณ์อากาศ ๒๔ ชั่วโมงข้างหน้า ภาคเหนือมีอากาศเย็นโดยทั่วไป และอุณหภูมิลดลงอีก ๑-๒ องศาเซลเซียส ส่วนภาคตะวันออกเฉียงเหนือ ภาคกลาง และภาคตะวันออก อุณหภูมิจะสูงขึ้นเล็กน้อยกับมีหมอกในตอนเช้า ขอให้ประชาชนบริเวณประเทศไทยตอนบนดูแลรักษาสุขภาพเนื่องจากสภาพอากาศที่เปลี่ยนแปลงไว้ด้วย สำหรับภาคใต้มีฝนฟ้าคะนองบางแห่ง ส่วนอ่าวไทยตอนล่าง บริเวณที่มีฝนฟ้าคะนองทะเลมีคลื่นสูงประมาณ ๒ เมตร ขอให้ชาวเรือเดินเรือด้วยความระมัดระวัง

## พยากรณ์อากาศสำหรับประเทศไทยตั้งแต่เวลา ๐๖:๐๐ วันนี้ ถึง ๐๖:๐๐ วันพรุ่งนี้.

ภาคเหนืออากาศเย็น อุณหภูมิลดลงอีก ๑-๒ องศาเซลเซียส อุณหภูมิต่ำสุด ๑๖-๒๒ องศาเซลเซียส อุณหภูมิสูงสุด ๓๐-๓๓ องศาเซลเซียส สำหรับบริเวณยอดดอยมีอากาศหนาวถึงหนาวจัดกับมีน้ำค้างแข็งบางพื้นที่ อุณหภูมิต่ำสุด ๒-๑๐ องศาเซลเซียส ลมตะวันตก ความเร็ว ๑๐-๒๕ กม./ชม.

ภาคตะวันออกเฉียงเหนืออากาศเย็น กับมีหมอกในตอนเช้า อุณหภูมิต่ำสุด ๑๘-๒๒ องศาเซลเซียส อุณหภูมิสูงสุด ๓๑-๓๔ องศาเซลเซียส สำหรับบริเวณยอดภูมีอากาศหนาว อุณหภูมิต่ำสุด ๑๐-๑๔ องศาเซลเซียส ลมตะวันออกเฉียงเหนือ ความเร็ว ๑๕-๓๐ กม./ชม.

ภาคกลางมีเมฆเป็นส่วนมาก กับมีหมอกในตอนเช้า อุณหภูมิต่ำสุด ๒๒-๒๓ องศาเซลเซียส อุณหภูมิสูงสุด ๓๒-๓๔ องศาเซลเซียส ลมตะวันออกเฉียงเหนือ ความเร็ว ๑๐-๓๐ กม./ชม.

ภาคตะวันออกมีเมฆบางส่วน กับมีหมอกในตอนเช้า อุณหภูมิต่ำสุด ๒๒-๒๓ องศาเซลเซียส อุณหภูมิสูงสุด ๓๓-๓๕ องศาเซลเซียส ลมตะวันออกเฉียงเหนือ ความเร็ว ๑๕-๓๐ กม./ชม. ทะเลมีคลื่นสูงประมาณ ๑ เมตร ห่างฝั่งคลื่นสูง ๑-๒ เมตร

ภาคใต้ (ฝั่งตะวันออก)มีเมฆเป็นส่วนมาก กับมีฝนฟ้าคะนอง ร้อยละ ๒๐ ของพื้นที่ ส่วนมากบริเวณจังหวัดชุมพร สุราษฎร์ธานี นครศรีธรรมราช พัทลุง และสงขลา อุณหภูมิต่ำสุด ๒๓-๒๖ องศาเซลเซียส อุณหภูมิสูงสุด ๓๑-๓๓ องศาเซลเซียส ลมตะวันออกเฉียงเหนือ ความเร็ว ๑๕-๓๕ กม./ชม. ทะเลมีคลื่นสูง ๑-๒ เมตร บริเวณที่มีฝนฟ้าคะนองคลื่นสูงประมาณ ๒ เมตร

ภาคใต้ (ฝั่งตะวันตก)มีเมฆเป็นส่วนมาก กับมีฝนฟ้าคะนอง ร้อยละ ๑๐ ของพื้นที่ ส่วนมากบริเวณจังหวัดระนอง และพังงา อุณหภูมิต่ำสุด ๒๓-๒๕ องศาเซลเซียส อุณหภูมิสูงสุด ๓๒-๓๔ องศาเซลเซียส ลมตะวันออกเฉียงเหนือ ความเร็ว ๑๕-๓๐ กม./ชม. ทะเลมีคลื่นสูงประมาณ ๑ เมตร บริเวณที่มีฝนฟ้าคะนองคลื่นสูง ๑-๒ เมตร

กรุงเทพมหานครและปริมณฑลมีเมฆเป็นส่วนมาก กับมีหมอกในตอนเช้า อุณหภูมิต่ำสุด ๒๔-๒๕ องศาเซลเซียส อุณหภูมิสูงสุด ๓๒-๓๔ องศาเซลเซียส ลมตะวันออกเฉียงเหนือ ความเร็ว ๑๐-๓๐ กม./ชม. (เตลินิวส์)

## ชาวบ้านร่วมสร้างฝายมีชีวิตแก้ภัยแล้ง

ชาวบ้านอำเภอสีดาโคราช ร่วมสร้างฝายมีชีวิตชะลอน้ำแก้ปัญหาภัยแล้ง โดยมี"ถั่วแระ"ตลกชื่อดังร่วมด้วยช่วยกันกับชาวบ้าน

ที่ลำห้วยยาง บ้านแฝก-โนนสำราญ ต.สามเมือง อ.สีดา จังหวัดนครราชสีมา ชาวบ้านได้ร่วมกันทำกิจกรรมเพื่อสังคม "โครงการประชาสังคมร่วมใจสร้างฝายมีชีวิต" โดยพระอธิการสุพจน์ อินทรวงโคธ เจ้าอาวาสวัดบ้านแฝก ประธานในพิธี ร่วมกับชาวบ้านทำพิธีกรรมแบบโบราณประเพณีโดยจะมีการขอขมาพระแม่คงคา พระแม่ธรณี ร่วมกันผู้ผู้สามสี่และตอกเสาเอกฝายมีชีวิต หลังจากนั้นร่วมกันรอกทรายใส่ถุง เพื่อนำไปเรียงทำฝายชะลอน้ำ โดยมีถั่วแระ เชิญยิ้ม ศิลปินตลกชื่อดังมาช่วยเรียกเสียงหัวเราะสร้างความครื้นเครงท่ามกลางสภาพอากาศที่ร้อนจัดได้เป็นอย่างดี

นายธีรพล นิธิปริชา ปลัดองค์การบริหารส่วนตำบลสามเมือง เปิดเผยว่า ลำห้วยยางแห่งนี้ เป็นคลองส่งน้ำที่เมื่อถึงฤดูน้ำหลากน้ำก็จะท่วมสูงไหลเร็วแรง ซึ่งได้มีฝายของทางราชการที่ได้ก่อสร้างด้วยคอนกรีตแต่ เมื่อมีมวลน้ำไหลมาด้วยความแรงก็พัดเข้าปะทะฝายจนกระทั่งพังได้รับความเสียหาย เมื่อถึงฤดูแล้งน้ำก็จะไหลไปจนหมดไม่สามารถกักเก็บได้อีกต่อไป ทำให้ชาวบ้านไม่มีน้ำสำหรับทำการเกษตรและอุปโภคบริโภค จึงได้มีการรวมตัวกันเพื่อสร้างฝายมีชีวิตชะลอน้ำขึ้น ก่อนหน้านั้นได้มีการจัดทำผ้าป่าเพื่อหางบประมาณในการก่อสร้างฝายแต่เนื่องจากทุนทรัพย์มีจำนวนจำกัดของชาวบ้านทำให้มีงบประมาณไม่เพียงพอ แต่ต่อมาได้รับความร่วมมือจากหน่วยงานภาครัฐและเอกชนหลายๆหน่วยงาน ให้การสนับสนุนงบประมาณเพื่อเป็นการบรรเทาความเดือดร้อนให้กับชาวบ้าน จึงได้เกิดการสร้างฝายมีชีวิตเพื่อบรรเทาปัญหาภัยแล้งขึ้นมาในวันนี้ (ไอ เอ็น เอ็น.)

