



รายงานการเฝ้าระวังติดตามสถานการณ์น้ำ ๒๔ ชั่วโมง

ศูนย์ป้องกันวิกฤติน้ำ กรมทรัพยากรน้ำ กระทรวงทรัพยากรธรรมชาติและสิ่งแวดล้อม
โทรศัพท์ ๐ ๒๒๘๘ ๖๖๓๑ โทรสาร ๐ ๒๒๘๘ ๖๖๒๙ <http://www.dwr.go.th>

รายงานฉบับที่ ๔๗๘/๒๕๕๙

เวลา ๐๘.๐๐ น.

วันที่ ๓๑ สิงหาคม ๒๕๕๙

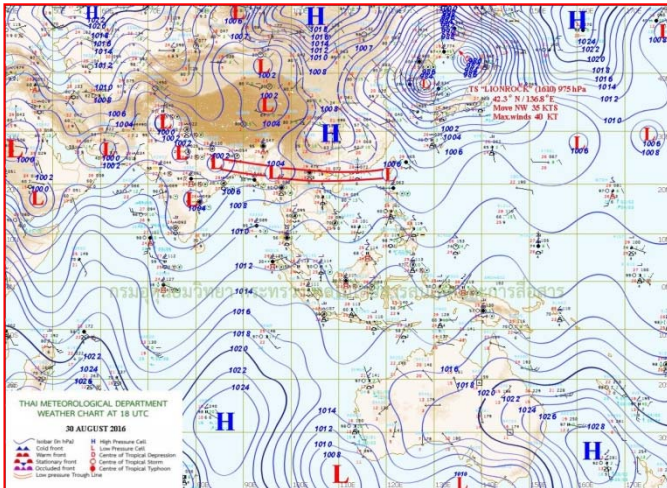
เรื่อง รายงานการเฝ้าระวังติดตามสถานการณ์น้ำ ๒๔ ชั่วโมง

เรียนร.ม.ท.ส. เลขานุการ ร.ม.ท.ส.ปท.ท.ส. รอง ปท.ท.ส. อท.น. รอง อท.น. และหน่วยงานที่เกี่ยวข้อง

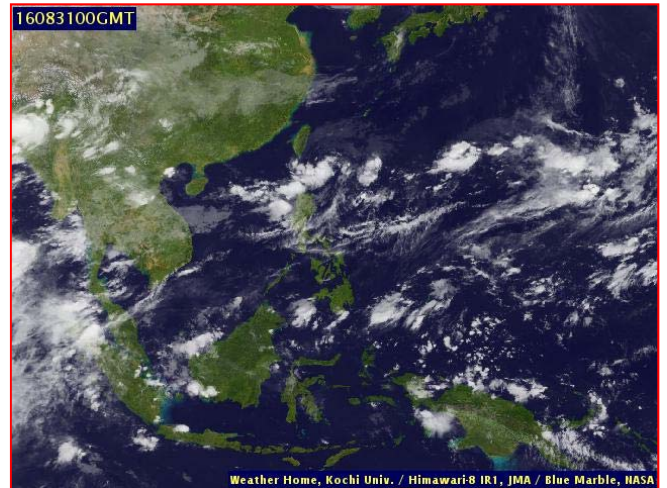
กรมทรัพยากรน้ำขอรายงานการเฝ้าระวังและติดตามสถานการณ์น้ำ ประจำวันที่ ๓๑ สิงหาคม ๒๕๕๙ ดังนี้

๑. สภาวะอากาศ ณ เวลา ๐๖.๐๐ น. (ที่มา: กรมอุตุนิยมวิทยา)

พยากรณ์อากาศ ๒๔ ชั่วโมงข้างหน้า บริเวณประเทศไทยตอนบนมีฝนลดน้อยลง ก็มีฝนตกหนักบางแห่ง ส่วนมากบริเวณจังหวัดเชียงใหม่ เชียงราย พะเยา แพร่ น่าน ตาก กาญจนบุรี อุทัยธานี ชัยนาท นครสวรรค์ จันทบุรี ตราด ระนอง พังงา และภูเก็ต ขอให้ประชาชนในบริเวณดังกล่าวระวังอันตรายจากฝนตกหนักและฝนที่ตกสะสมไว้ด้วย สำหรับกรุงเทพมหานครและปริมณฑลมีฝนลดน้อยลง

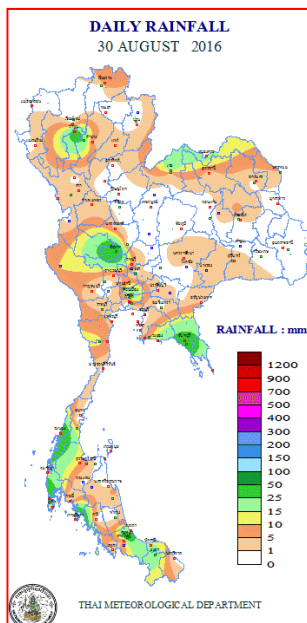


แผนที่อากาศ วันที่ ๓๑ ส.ค.๒๕๕๙ เวลา ๐๖.๐๐ น.



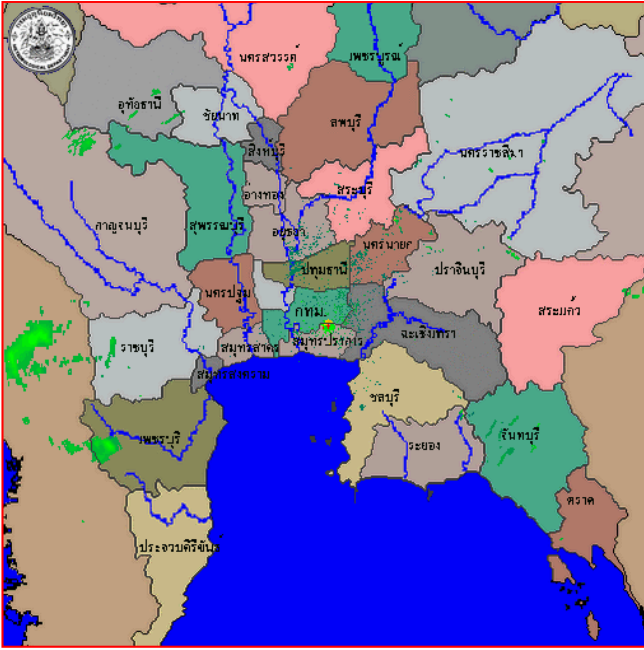
ภาพถ่ายจากดาวเทียม วันที่ ๓๑ ส.ค. ๒๕๕๙ เวลา ๐๗.๐๐ น.

๒. ปริมาณฝนสะสม ณ เวลา ๐๗.๐๐ น. (เมื่อวาน) - ๐๗.๐๐ น. (วันนี้) (ที่มา: กรมอุตุนิยมวิทยา)

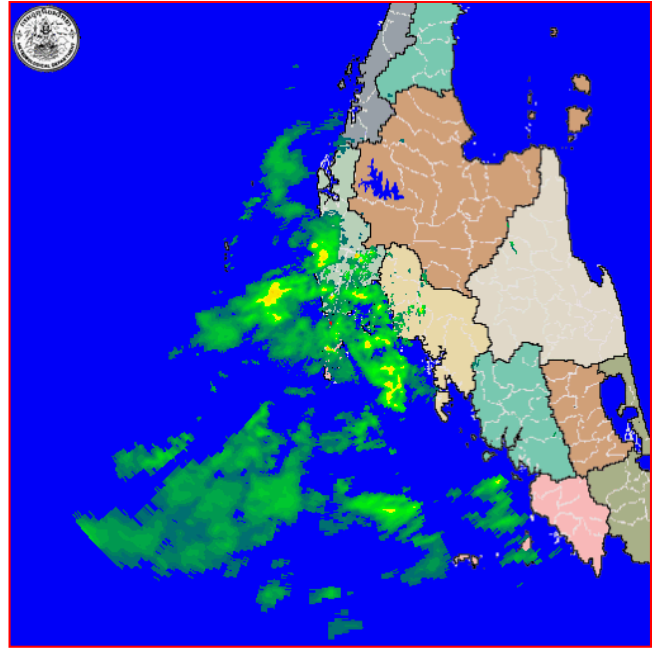


จุดตรวจวัด	ปริมาณฝน (มม.)
จ.สงขลา (คอหงษ์ สกษ.)	๕๑.๐
จ.ชัยนาท (สกษ.)	๕๐.๗
จ.ภูเก็ต (ศูนย์ฯ)	๔๘.๙
จ.ระนอง	๔๗.๒
จ.จันทบุรี (พลีว สกษ.)	๓๖.๙
จ.ลำพูน	๓๒.๗
จ.เชียงใหม่ (ดอยอ่างขาง)	๒๙.๐

๓. เรดาร์ตรวจอากาศ ณ วันที่ ๓๑ สิงหาคม ๒๕๕๙ (ที่มา: กรมอุตุนิยมวิทยา)



สถานีสุวรรณภูมิ เวลา ๐๗.๓๐ น.



สถานีภูเก็ต เวลา ๐๘.๐๐ น.

จากเรดาร์ตรวจอากาศ จะพบว่ามียุ่กลุ่มเมฆฝนกระจายบริเวณภาคกลาง ภาคตะวันออก ภาคตะวันออกเฉียงเหนือ และภาคใต้

๔. สถานการณ์น้ำในอ่างเก็บน้ำขนาดใหญ่ ณ วันที่ ๓๐ สิงหาคม ๒๕๕๙ (ที่มา: กรมชลประทาน)

สภาพน้ำในอ่างเก็บน้ำขนาดใหญ่ ปริมาณน้ำในอ่างฯ ๓๖,๒๖๒ ล้าน ลบ.ม. คิดเป็นร้อยละ ๕๑ (ปริมาณน้ำใช้การได้ ๑๒,๗๓๖ ล้าน ลบ.ม. คิดเป็นร้อยละ ๒๗) ปริมาณน้ำในอ่างฯ เทียบกับปี ๒๕๕๘ (๓๔,๙๒๔ ล้าน ลบ.ม. คิดเป็นร้อยละ ๔๙) มากกว่าปี ๒๕๕๘ จำนวน ๑,๓๓๘ ล้าน ลบ.ม. ปริมาณน้ำไหลลงอ่างฯ จำนวน ๒๙๖.๔๕ ล้าน ลบ.ม. ปริมาณน้ำระบายจำนวน ๖๖.๙๑ ล้าน ลบ.ม. สามารถรับน้ำได้อีก ๓๔,๔๕๑ ล้าน ลบ.ม.

อ่างเก็บน้ำ	ปริมาณน้ำในอ่าง		ปริมาณน้ำใช้การได้		ปริมาณน้ำไหลลงอ่าง		ปริมาณน้ำระบาย		ปริมาณน้ำรับได้อีก (ล้าน ม. ^๓) (ความจุ้ รมส.- ปริมาณน้ำปัจจุบัน)
	ปริมาณ (ล้าน ม. ^๓)	% น้ำเก็บกัก	ปริมาณ (ล้าน ม. ^๓)	% น้ำใช้การ	วันนี้ (ล้าน ม. ^๓)	เมื่อวาน (ล้าน ม. ^๓)	วันนี้ (ล้าน ม. ^๓)	เมื่อวาน (ล้าน ม. ^๓)	
๑.ภูมิพล	๔,๖๗๓	๓๕	๘๗๓	๙	๒๔.๒๐	๒๗.๘๙	๓.๐๐	๓.๐๐	๘,๗๘๙
๒.สิริกิติ์	๕,๗๐๑	๖๐	๒,๘๕๑	๔๓	๗๒.๑๗	๖๓.๗๑	๒.๙๙	๐.๙๗	๔,๘๐๗
๓.จุฬารัตน์	๕๐	๓๑	๑๓	๑๐	๐.๗๘	๐.๘๔	๐.๐๐	๐.๐๐	๑๓๑
๔.อุบลรัตน์	๖๘๓	๒๘	๑๐๒	๖	๒๑.๐๕	๔.๑๕	๑.๕๐	๑.๕๐	๓,๙๕๗
๕.ลำปาว	๖๘๓	๓๔	๕๘๓	๓๑	๓๘.๗๑	๒๘.๕๖	๓.๐๕	๒.๕๐	๑,๒๙๗
๖.สิรินธร	๑,๐๖๘	๕๔	๒๓๗	๒๑	๑๙.๖๘	๖.๔๒	๑.๓๙	๐.๐๐	๘๙๘
๗.ป่าสักชลสิทธิ์	๒๔๐	๒๕	๒๓๗	๒๕	๑๓.๖๕	๔.๗๓	๓.๐๘	๕.๒๔	๗๒๐
๘.ศรีนครินทร์	๑๑,๗๔๒	๖๖	๑,๔๗๗	๒๐	๒๑.๖๘	๘.๙๙	๙.๐๑	๙.๐๔	๗,๐๒๘
๙.วชิราลงกรณ	๔,๖๑๒	๕๒	๑,๖๐๐	๒๗	๑๗.๕๑	๑๗.๔๐	๙.๐๔	๘.๙๔	๖,๓๘๘
๑๐.ขุนด่านปราการชล	๑๑๕	๕๑	๑๑๑	๕๐	๒.๓๙	๑.๔๕	๐.๕๔	๐.๕๒	๑๑๐
๑๑.รัชชประภา	๔,๓๙๖	๗๘	๓,๐๔๔	๗๑	๑๔.๙๔	๘.๔๒	๑๑.๔๐	๔.๘๙	๑,๗๔๘
๑๒.บางบาล	๔๔๖	๓๑	๑๗๐	๑๔	๒.๐๔	๑.๗๙	๑.๙๖	๑.๙๘	๑,๑๔๔

๕. สถานการณ์น้ำในประเทศ ณ วันที่ ๒๗ - ๓๑ สิงหาคม ๒๕๕๙ (ที่มา: กรมชลประทาน)

สถานี	แม่น้ำ	อำเภอ	จังหวัด	ระดับ ตลิ่ง (ม. รทก.)	ระดับน้ำ (ม.รทก.)					แนวโน้ม
					เสาร์	อาทิตย์	จันทร์	อังคาร	พุธ	
					๒๗ ส.ค.	๒๘ ส.ค.	๒๙ ส.ค.	๓๐ ส.ค.	๓๑ ส.ค.	
P.๑	ปิง	เมือง	เชียงใหม่	๓.๗๐	๑.๙๒	๑.๗๙	๑.๗๘	๑.๗๕	๑.๘๑	เพิ่มขึ้น
W.๑C	วัง	เมือง	ลำปาง	๕.๒๐	๐.๖๑	๐.๓๘	๐.๑๐	-๐.๑๗	๐.๒๘	เพิ่มขึ้น
Y.๔	ยม	เมือง	สุโขทัย	๗.๔๕	๕.๓๔	๔.๒๗	๕.๑๘	๕.๖๖	๕.๖๓	ลดลง
N.๖๗	น่าน	ชุมแสง	นครสวรรค์	๒๘.๓๐	๒๑.๘๘	๒๒.๓๓	๒๒.๗๔	๒๓.๑๔	๒๓.๕๓	เพิ่มขึ้น
C.๑๓	เจ้าพระยา	สรรพยา	ชัยนาท	๑๖.๓๔	๑๕.๐๐	๑๕.๓๗	๑๕.๘๓	๑๖.๕๕	๑๖.๗๐	เพิ่มขึ้น
M.๖A	มูล	สตึก	บุรีรัมย์	๕.๔๐	๑.๒๒	๑.๑๙	๑.๑๓	๑.๑๒	๑.๐๒	ลดลง
M.๗	มูล	เมือง	อุบลราชธานี	๗.๐๐	๒.๒๗	๒.๔๒	๒.๔๕	๒.๖๓	๒.๘๕	เพิ่มขึ้น
M.๑๙๑	ลำตะคอง	เมือง	นครราชสีมา	๓.๐๐	๑.๐๕	๑.๑๔	๑.๐๕	๑.๐๗	๑.๐๑	ลดลง
M.๑๕๙	ลำชี	จอมพระ	สุรินทร์	๑๑.๓๐	๒.๖๑	๒.๖๒	๒.๖๕	๒.๗๐	๒.๗๔	เพิ่มขึ้น
M.๙๕	ลำเสียวใหญ่	สุวรรณภูมิ	ร้อยเอ็ด	๓.๒๐	๒.๕๘	๒.๕๘	๒.๕๘	๒.๖๕	๒.๖๕	ทรงตัว
X.๖๔	คลองท่ามะ	ท่ามะ	ชุมพร	๑๗.๑๓	๗.๗๖	๗.๗๔	๗.๘๔	๗.๙๒	๗.๘๖	เพิ่มขึ้น
X.๑๔๙	คลองกลาย	นบพิตำ	นครศรีธรรมราช	๓๓.๙๖	๒๘.๙๔	๒๘.๙๒	๒๙.๑๒	๒๙.๐๕	๒๙.๐๓	ลดลง
X.๒๗๔	แม่น้ำโก-ลก	แว้ง	นราธิวาส	๒๒.๔๐	๑๘.๔๓	๑๙.๔๐	๑๙.๐๗	๑๘.๖๗	๑๘.๖๕	ลดลง
X.๓๗A	แม่น้ำตาปี	พระแสง	สุราษฎร์ธานี	๑๐.๗๖	๗.๘๘	๗.๖๖	๗.๘๒	๘.๒๑	๘.๖๓	เพิ่มขึ้น

*** ยังไม่ได้รับรายงาน

สถานการณ์น้ำในพื้นที่ลุ่มน้ำโขง ณ วันที่ ๓๐ สิงหาคม ๒๕๕๙ (ที่มา:MRC: Mekong River Commission)

สถานี	ระดับตลิ่ง(เมตร)	ระดับน้ำ (เมตร)	ต่ำกว่าระดับตลิ่ง (เมตร)	แนวโน้ม
อ.เชียงแสน จ.เชียงราย	๑๒.๘๐	๔.๓๖	๘.๔๔	ลดลง
อ.เชียงคาน จ.เลย	๑๖.๐๐	๑๑.๐๒	๕.๙๘	ลดลง
อ.เมือง จ.หนองคาย	๑๒.๒๐	๙.๑๗	๓.๐๓	ลดลง
อ.เมือง จ.นครพนม	๑๒.๕๐	๙.๐๓	๓.๔๗	ทรงตัว
อ.เมือง จ.มุกดาหาร	๑๒.๐๐	๘.๗๑	๓.๒๙	ลดลง
อ.โขงเจียม จ.อุบลราชธานี	๑๔.๕๐	๙.๘๒	๔.๖๘	ลดลง

๖. สถานการณ์เตือนภัย Early Warning ณ วันที่ ๓๑ สิงหาคม ๒๕๕๙ (ที่มา: สำนักวิจัย พัฒนาและอุทกวิทยา กรมทรัพยากรน้ำ)

[เวลา ๑๕.๐๐ น.(เมื่อวาน) - ๐๘.๐๐ น. (วันนี้)]

การแจ้งเตือน	สถานี	การแจ้งเตือน
เตือนสีแดง (อพยพ)	-	-
เตือนสีเหลือง (เตือนภัย)	บ้านเหมาะ (บ้านในหนด) ต.เหมาะ อ.กะปง จ.พังงา	ปริมาณฝนสะสม ๑๒ ชั่วโมง ๑๓๒.๕ มิลลิเมตร
เตือนสีเขียว (เฝ้าระวัง)	บ้านปางสำน ต.ยอด อ.สองแคว จ.น่าน	ปริมาณฝนสะสม ๑๒ ชั่วโมง ๘๕.๕ มิลลิเมตร
	บ้านเปียงซ้อ ต.ขุนน่าน อ.เฉลิมพระเกียรติ จ.น่าน	ปริมาณฝนสะสม ๑๒ ชั่วโมง ๘๔.๐ มิลลิเมตร
	บ้านบ่อหลวง ต.บ่อเกลือใต้ อ.บ่อเกลือ จ.น่าน	ปริมาณฝนสะสม ๑๒ ชั่วโมง ๘๗.๐ มิลลิเมตร

*ได้รับข้อมูลจากทาง Social Media โดยโปรแกรม Line ศูนย์อุทกภัย ทน.

๗. เหตุการณ์วิกฤตน้ำปัจจุบัน ณ วันที่ ๓๑ สิงหาคม ๒๕๕๙ [เวลา ๑๕.๐๐ น.(เมื่อวาน) - ๐๘.๐๐ น. (วันนี้)]

จ.หนองบัวลำภู - ภายหลังเกิดฝนตกติดต่อกันหลายวัน ส่งผลให้เกิดน้ำหลากท่วมพื้นที่ อ.นากลาง จ.หนองบัวลำภู โดยเฉพาะทางหลวงหมายเลข ๒๑๐ เส้นทางสายหลักระหว่างจังหวัดหนองบัวลำภู-เลย ตรงจุดหน้าสำนักงานเทศบาลตำบลนากลาง ระดับน้ำท่วมสูงทำให้รถทุกชนิดไม่สามารถสัญจรได้ ระดับน้ำยังกระแทกการก่อสร้างสะพานข้ามลำน้ำห้วยเตือ ทำให้ทางเบี่ยงซ้ายขวาระหว่างก่อสร้างสะพานถูกน้ำท่วมสูงกว่า ๑ เมตรถึงระดับคอสะพาน ถนนสาย ๒๑๐ ถูกตัดขาดไม่สามารถใช้งานได้

๘. สถานการณ์อุทกภัย ณ วันที่ ๓๑ สิงหาคม ๒๕๕๙ (ที่มา : กรมป้องกันและบรรเทาสาธารณภัย)

ไม่มีสถานการณ์อุทกภัย

๙. การคาดหมายลักษณะอากาศ ๗ วันข้างหน้า (ระหว่างวันที่ ๓๐ สิงหาคม – ๕ กันยายน ๒๕๕๙)

ในช่วงวันที่ ๓๐- ๓๑ ส.ค. ประเทศไทยยังคงมีฝนตกต่อเนื่องกับมีฝนตกหนักบางแห่งในภาคเหนือ ภาคตะวันออกเฉียงเหนือ ภาคตะวันออก และภาคใต้ สำหรับคลื่นลมบริเวณทะเลอันดามันมีกำลังปานกลาง โดยมีคลื่นสูง ๑-๒ เมตร ส่วนในช่วงวันที่ ๑ – ๕ ก.ย. บริเวณประเทศไทยมีฝนลดลง สำหรับคลื่นลมบริเวณทะเลอันดามันจะมีกำลังแรงขึ้นโดยมีคลื่นสูงประมาณ ๒ เมตร

จึงเรียนมาเพื่อโปรดทราบ

นายสุพจน์ โตวิจักษณ์ชัยกุล
อธิบดีกรมทรัพยากรน้ำ