



รายงานสถานการณ์น้ำ
ศูนย์ป้องกันวิกฤติน้ำ กรมทรัพยากรน้ำ
วันพุธ ที่ ๒๓ มกราคม ๒๕๖๒

สภาวะอากาศ ในช่วงวันที่ ๒๒-๒๕ ม.ค. ๖๒ ประเทศไทยตอนบนจะมีอากาศหนาวเย็นลงกับมีลมแรง และอุณหภูมิจะลดลง ๒-๕ องศาเซลเซียส สำหรับภาคใต้จะมีฝนเพิ่มขึ้น ส่วนบริเวณอ่าวไทยตอนล่าง ทะเลมีคลื่นสูงประมาณ ๒ เมตร ส่วนในช่วงวันที่ ๒๖-๒๘ ม.ค.๒๕๖๒ ประเทศไทยตอนบน จะมีอุณหภูมิสูงขึ้นเล็กน้อยกับมีหมอกในตอนเช้า เว้นแต่ภาคเหนือ ภาคตะวันออกเฉียงเหนือ ยังคงมีอากาศหนาวเย็นในตอนเช้า สำหรับภาคใต้มีฝนลดน้อยลง และทะเลบริเวณอ่าวไทยตอนล่างยังคงมีคลื่นสูงประมาณ ๒ เมตร ข้อควรระวัง ขอให้ประชาชนดูแลสุขภาพเนื่องจากสภาพอากาศที่เปลี่ยนแปลงไว้ด้วย และขอให้ชาวเรือบริเวณอ่าวไทยและทะเลอันดามันควรเพิ่มความระมัดระวังในการเดินเรือ



สถานการณ์น้ำ

กรมอุตุนิยมวิทยา เผยภาคอีสาน ภาคเหนือ อากาศยังหนาวลมแรง ขณะที่ ภาคกลางภาคตะวันออกเฉียงเหนือมีอากาศเย็น อุณหภูมิจะลดลง ๑-๓ องศาเซลเซียส ขอให้ประชาชนบริเวณประเทศไทยตอนบนดูแลสุขภาพ

สถานการณ์น้ำต่างประเทศ

(หมายเหตุ ข้อมูลข่าวจาก เดลินิวส์ ไอ เอ็น เอ็น.)

สถานการณ์น้ำ

ระดับน้ำในแม่น้ำโขง : MRC: Mekong River Commission ณ วันที่ ๑๔ มกราคม ๒๕๖๒

สถานี	ระดับตลิ่ง	ระดับน้ำ ๗ ม.ค ๖๒	ระดับน้ำ ๑๔ ม.ค.๖๒	+สูงกว่าตลิ่ง -ต่ำกว่าตลิ่ง	แนวโน้ม
อ.เชียงแสน จ.เชียงราย	๑๒.๘๐	๓.๕๖	๓.๕๖	-๙.๖๑	ลดลง
อ.เชียงคาน จ.เลย	๑๖.๐๐	๘.๖๘	๘.๖๘	-๑๐.๓๐	เพิ่มขึ้น
อ.เมือง จ.หนองคาย	๑๒.๒๐	๕.๖๒	๕.๖๒	-๙.๗๓	เพิ่มขึ้น
อ.เมือง จ.นครพนม	๑๒.๐๐	๓.๐๓	๓.๐๓	-๙.๖๐	เพิ่มขึ้น
อ.เมือง จ.มุกดาหาร	๑๒.๕๐	๒.๙๗	๒.๙๗	-๙.๘๑	เพิ่มขึ้น
อ.โขงเจียม จ.อุบลราชธานี	๑๔.๕๐	๓.๒๐	๓.๒๐	-๑๑.๔๔	เพิ่มขึ้น

หมายเหตุ : ระดับ (รสม.) ข้อมูลจาก <http://www.dwr.go.th>

ระดับน้ำ-ลุ่มน้ำเสาบสงขลา ลุ่มน้ำทะเลสาบสงขลา ปัจจุบันสถานการณ์น้ำในลำน้ำโดยทั่วไปอยู่ในภาวะปกติ (ระดับน้ำต่ำกว่าระดับตลิ่งต่ำสุด) สถานการณ์น้ำในลำน้ำมีแนวโน้มลดลง (ข้อมูลวันที่ ๒๒ ม.ค.๒๕๖๒ ที่มากรมชลประทาน) สถานีคลองลำ อ.ศรีนครินทร์ จ.พัทลุง สถานีคลองนุ้ย อ.เมือง จ.พัทลุง สถานีคลองหะ อ.หาดใหญ่ จ.สงขลา สถานีคลองอู่ตะเภา อ.สะเดา จ.สงขลา สถานีคลองอู่ตะเภา อ.คลองหอยโข่ง จ.สงขลา สถานีคลองอู่ตะเภา อ.หาดใหญ่ จ.สงขลา วัดปริมาณน้ำได้ ๒๐.๙๕ ๖.๘๙ ๔.๕๐ ๑๐.๒๓ ๒.๙๖ ๐.๕๒ เมตร

สถานีตรวจวัดระดับน้ำ (CCTV) ณ วันที่ ๒๒ มกราคม ๒๕๖๒ การตรวจวัดระดับน้ำจากกล้อง (CCTV) ระดับน้ำส่วนใหญ่ อยู่ในเกณฑ์ปกติ

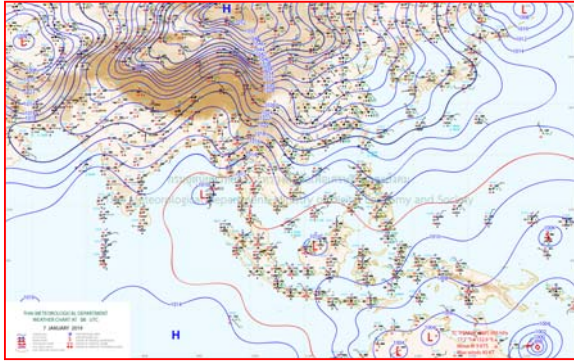
ลำดับที่	จังหวัด	สถานที่ตั้งกล้อง	แม่น้ำ/ คูน้ำ	วิกฤติ น้ำค้าง	วิกฤติ น้ำท่วม	ระดับน้ำ (ม.รทก.)			สถานการณ์	หมายเหตุ
						พ.ศ.2562				
						18 ม.ค. 62	21 ม.ค. 62	22 ม.ค. 62		
1	จ.แพร่	สะพานมอญโพธิ์ อ.เมือง	ยม	143.18	152.33	144.30	144.20	144.10	น้ำปกติ	↓
2	จ.สุโขทัย	สะพานศรีรัตนคัย อ.เมือง	ยม	60.14	71.78	N/A	N/A	N/A	น้ำปกติ	↔
3	จ.สุโขทัย	สะพานพระเมรุมาศ อ.เมือง	ยม	42.48	48.59	44.34	44.20	44.20	น้ำปกติ	↔
4	จ.พิษณุโลก	สะพานบางระกำ อ.บางระกำ	ยม	31.73	37.23	N/A	N/A	N/A	น้ำปกติ	↔
5	จ.พิจิตร	สะพานโพทะเล อ.โพทะเล	ยม	22.58	30.63	24.70	24.90	24.30	น้ำปกติ	↓
6	จ.พิษณุโลก	โหนดบ้านจารย์ อ.เมือง	น่าน	37.33	45.04	N/A	N/A	N/A	น้ำปกติ	↔
7	จ.นครสวรรค์	วัดเกษไชโยเหนือ อ.ชุมแสง	น่าน	18.73	25.60	N/A	N/A	N/A	น้ำปกติ	↔
8	จ.นครสวรรค์	บ้านทับกฤช อ.ชุมแสง (ทับกฤชใต้)	น่าน	-	26.16	N/A	N/A	N/A	น้ำปกติ	↔
9	จ.อุตรดิตถ์	สะพานท่าเสา อ.เมือง	น่าน	49.22	56.91	55.60	55.55	55.50	น้ำปกติ	↔
10	จ.น่าน	สะพานนครนันทพัฒนา อ.เมือง	น่าน	192.17	197.73	N/A	N/A	N/A	น้ำปกติ	↔
11	จ.พิจิตร	สถานีวัดระดับน้ำ อ.พิจิตร อ.บางมูลนาก	น่าน	18.19	27.23	N/A	N/A	N/A	น้ำปกติ	↔
12	จ.พิษณุโลก	สะพานสุพรรณภูมิ อ.เมือง	น่าน	33.98	44.52	37.10	37.00	37.00	น้ำปกติ	↔
13	จ.อุตรธานี	สถานีหัวหลวง อ.เมือง	โขง	-	-	N/A	N/A	N/A	น้ำปกติ	↔
14	จ.เลย	สถานีแม่น้ำเลย อ.เมือง	โขง	-	-	230.20	230.20	230.10	น้ำปกติ	↓
15	จ.เชียงใหม่	สถานีหัวฝาย อ.แม่สาย	แม่สาย/โขง	395.79	396.50	N/A	N/A	N/A	น้ำปกติ	↔
16	จ.หนองคาย	สวนสวนอุทยานหนองคาย อ.เมือง	โขง	157.85	166.70	N/A	N/A	N/A	น้ำปกติ	↔
17	จ.หนองคาย	วัดทุ่งศาล อ.โพนพิสัย	หัวหลวง/โขงอีสาน	150.50	159.43	N/A	N/A	N/A	น้ำปกติ	↔
18	จ.นครพนม	บ้านท่าลาดน้ำ อ.ท่าอุเทน	บ้านสงคราม/โขงอีสาน	133.42	141.02	N/A	N/A	N/A	น้ำปกติ	↔
19	จ.นครราชสีมา	รพ.เทศบาล 4 อ.เมือง	ลำตะคอง/มูล	174.60	178.00	176.60	176.50	176.50	น้ำปกติ	↔
20	จ.บุรีรัมย์	สตึก อ.สตึก	มูล	123.13	128.76	124.60	124.60	124.60	น้ำปกติ	↔
21	จ.สิงห์บุรี	เขื่อนลพบุรีสิงห์บุรี อ.เมือง	เจ้าพระยา	3.45	11.50	2.15	2.10	2.15	น้ำปกติ	↑
22	จ.อ่างทอง	บ้านยาสม อ.โพธิ์ทอง	เจ้าพระยา	-	9.11	N/A	N/A	N/A	น้ำปกติ	↔
23	จ.พระนครศรีอยุธยา	บ้านเมือง อ.พระนครศรีอยุธยา	เจ้าพระยา	-	-	N/A	N/A	N/A	น้ำปกติ	↔
24	จ.พระนครศรีอยุธยา	อ.เสนา	น้อย/เจ้าพระยา	2.00	5.00	1.15	0.85	0.60	น้ำปกติ	↓
25	จ.อุทัยธานี	เขื่อนลพบุรีสิงห์บุรี อ.เมือง	สะแกกรัง	15.16	19.90	5.45	5.45	5.60	น้ำปกติ	↑
26	จ.อุทัยธานี	อุทัยใหม่ อ.เมือง	สะแกกรัง	-	-	15.54	15.70	15.70	น้ำปกติ	↔
27	จ.พระนครศรีอยุธยา	สะพานปรีดี อ.พระนครศรีอยุธยา	เจ้าพระยา	-	-	-0.25	-0.40	-0.65	น้ำปกติ	↓
28	จ.สมุทรปราการ	สะพานข้ามแม่น้ำท่าจีน 3 อ.เมือง	ท่าจีน	-5.11	0.57	0.26	0.61	0.81	น้ำปกติ	↑
29	จ.นครปฐม	สถานีวัดระดับน้ำ อ.สามพราน	ท่าจีน	-5.59	-0.30	0.78	0.98	0.93	น้ำปกติ	↓
30	จ.นครปฐม	สะพานหลวงเกษม อ.นครไชยศรี	ท่าจีน	-3.16	2.21	0.99	0.95	0.81	น้ำปกติ	↓
31	จ.นครปฐม	สถานีวัดระดับน้ำ อ.บางเลน	ท่าจีน	-4.57	0.21	-0.59	-0.64	-0.64	น้ำปกติ	↔
32	จ.สุพรรณบุรี	สะพานวัดพระธาตุ อ.เมือง	ท่าจีน	-1.26	2.75	0.5	0.50	0.60	น้ำปกติ	↑
33	จ.สุพรรณบุรี	สถานีวัดระดับน้ำ อ.เมือง	ท่าจีน	1.55	5.18	N/A	N/A	N/A	น้ำปกติ	↔
34	จ.ชัยนาท	สะพานสามง่าม-ท่าโบสถ์ อ.หันคา	ท่าจีน	10.69	12.83	12.02	12.12	12.02	น้ำปกติ	↓
35	จ.ฉะเชิงเทรา	เขื่อนลพบุรีฉะเชิงเทรา อ.เมือง	บางปะกง	-0.01	1.90	N/A	1.39	1.15	น้ำปกติ	↓
36	จ.ฉะเชิงเทรา	ตรังข้ามวัดจันทรา อ.เมือง	ฉะเชิงเทรา	0.20	3.73	N/A	N/A	N/A	น้ำปกติ	↔
37	จ.ประจวบคีรีขันธ์	ระอบบางสะพาน อ.บางสะพาน	คลองบางสะพาน/ชายฝั่งทะเลตะวันตก	-	3.30	N/A	N/A	N/A	น้ำปกติ	↔
38	จ.สงขลา	สถานีคลองอู่ตะเภา อ.หาดใหญ่	ทะเลสาบสงขลา	-	-	0.95	0.65	0.50	น้ำปกติ	↓
39	จ.พัทลุง	สถานีคลองทะเล อ.ตะโหมด	ทะเลสาบสงขลา	-	-	N/A	N/A	N/A	น้ำปกติ	↔
40	จ.พัทลุง	สถานีลำปำ อ.เมือง	ทะเลสาบสงขลา	-	-	-0.15	-0.20	-0.25	น้ำปกติ	↓
41	จ.เชียงใหม่	อุทกวิทยาเชียงใหม่ อ.เชียงใหม่	-	-	-	N/A	N/A	N/A	น้ำปกติ	↔
42	จ.เลย	สถานีวัดระดับน้ำ (MRC) เชียงคาน อ.เชียงคาน	โขง	-	-	7.70	5.80	5.54	น้ำปกติ	↓
43	จ.อุบลราชธานี	สถานีวัดระดับน้ำ (MRC) โขงสิม อ.โขงสิม	-	-	-	N/A	N/A	N/A	น้ำปกติ	↔
44	จ.นครสวรรค์	บ้านบางแก้ว อ.บรรพตพิสัย	ปิง-วัง-สะแกกรัง-ป่าสัก	-	-	37.57	37.47	37.47	น้ำปกติ	↔
45	จ.ตาก	บ้านปากอู้อั้ง อ.บ้านตาก	ปิง-วัง-สะแกกรัง-ป่าสัก	-	-	117.87	117.87	117.87	น้ำปกติ	↔
46	จ.เพชรบูรณ์	บ้านบางวาง อ.หล่มสัก	ปิง-วัง-สะแกกรัง-ป่าสัก	-	-	129.10	129.10	129.10	น้ำปกติ	↔
47	จ.เพชรบูรณ์	แม่น้ำป่าสักที่ อ.เมืองเพชรบูรณ์	ปิง-วัง-สะแกกรัง-ป่าสัก	-	-	110.50	108.40	110.40	น้ำปกติ	↑
48	จ.สระบุรี	แม่น้ำป่าสักที่ อ.เสาไห้	ปิง-วัง-สะแกกรัง-ป่าสัก	-	-	6.70	6.50	6.50	น้ำปกติ	↓
49	จ.สระบุรี	แม่น้ำป่าสักที่ อ.แก่งคอย	ปิง-วัง-สะแกกรัง-ป่าสัก	-	-	7.33	7.38	7.28	น้ำปกติ	↓

ปริมาณน้ำฝนสูงสุด (มม.)

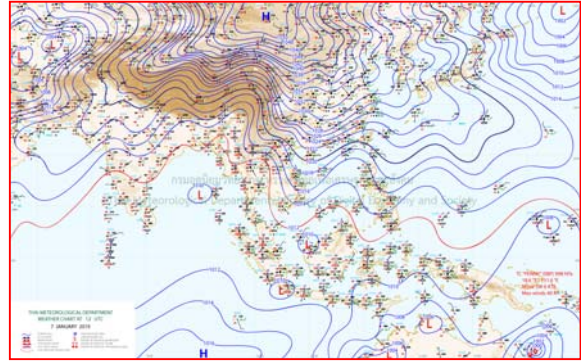
จังหวัด	๑๗ ม.ค.๖๒	๑๘ ม.ค.๖๒	๑๙ ม.ค.๖๒	๒๐ ม.ค.๖๒	๒๑ ม.ค.๖๒
จ.นครนายก	-	-	๐.๕๐	-	-
จ.ปราจีนบุรี	-	-	-	-	-
จ.สระแก้ว	-	-	-	-	-
จ.ฉะเชิงเทรา	-	-	-	-	๔.๕
จ.ชลบุรี	-	-	-	-	-
จ.ระยอง	-	-	-	-	-
จ.จันทบุรี	-	-	-	-	-
จ.ตราด	-	-	-	-	-
จ.เพชรบุรี	-	-	-	-	-
จ.ประจวบคีรีขันธ์	๑๖.๗	-	-	-	-
จ.ชุมพร	๔๐.๐	-	๔๘.๐	๗.๐	-
จ.สุราษฎร์ธานี	๓๕.๐	๑๕.๓	๕๗.๖	-	๐.๕
จ.นครศรีธรรมราช	๗๗.๐	-	๓๐.๐	-	๓.๒
จ.พัทลุง	๙.๐	-	-	-	-
จ.สงขลา	๒.๑	-	-	๒.๐	-
จ.ปัตตานี	๑๔.๔	-	-	-	-
จ.ยะลา	๘.๗	-	-	-	-
จ.นราธิวาส	๓๕.๒	-	๓.๓๐	-	-
จ.ระนอง	๐.๖	-	๐.๕๐	-	-
จ.พังงา	๔๖.๐	-	-	-	๐.๕
จ.กระบี่	๖.๒	-	-	-	-
จ.ภูเก็ต	๑.๖	-	-	-	-
จ.ตรัง	-	-	-	-	-
จ.สตูล	๐.๑	-	-	-	-



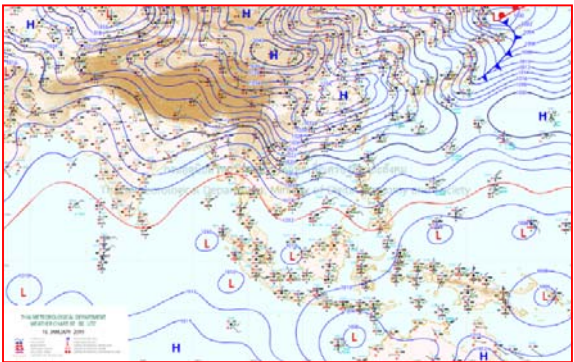
แผนที่อากาศ



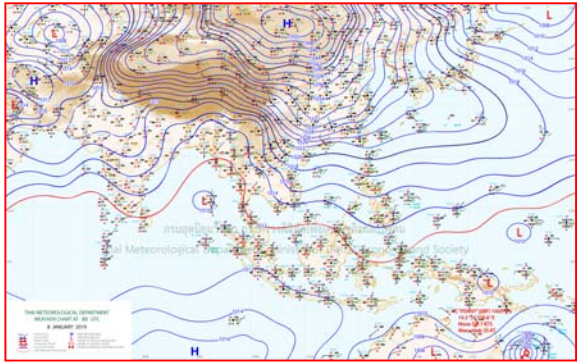
๒๒ ม.ค.๖๒ เวลา ๑๓:๐๐ น. ๑



๒๒ ม.ค.๖๒ เวลา ๑๙:๐๐ น. ๒



๒๓ ม.ค.๖๒ เวลา ๑:๐๐ น. ๓



๒๓ ม.ค.๖๒ เวลา ๗:๐๐ น. ๔

รายงานปริมาณน้ำฝนจากกรมอุตุนิยมวิทยา

วันที่ 22 มกราคม 2562

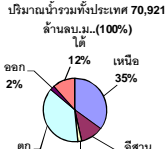
รายงานฝน เวลา 07.00 น. ของวันที่ 21 มกราคม 2562

สถานีอุตุนิยมวิทยา					ปริมาณน้ำฝน24 ชม.(mm)	ปริมาณน้ำฝนสะสม(mm.)								
ภาคเหนือ					สูงสุด ของประเทศ	4.5	362.5	ภาคใต้ฝั่งตะวันออก						
สถานีอุตุนิยมวิทยา	ปริมาณน้ำฝน24 ชม.(mm)	ปริมาณน้ำฝนสะสม(mm.)	ปริมาณฝนม.ค.(mm.)	สถานะฝนสะสมปัจจุบันเทียบกับค่าเฉลี่ย 30 ปี	สูงสุด ของภาคเหนือ	-	89.2	สถานีอุตุนิยมวิทยา	ปริมาณน้ำฝน24 ชม.(mm)	ปริมาณน้ำฝนสะสม(mm.)	ปริมาณฝนม.ค.(mm.)	สถานะฝนสะสมปัจจุบันเทียบกับค่าเฉลี่ย 30 ปี		
					สูงสุด ของภาคกลาง	-	9.1						สูงสุด ของภาคตะวันออกเฉียงเหนือ	-
แม่ฮ่องสอน	-	54.8	6.4	สูงกว่า	สูงสุด ของภาคตะวันออก	4.5	43.8	เพชรบุรี	ไม่มีฝน	8.8	11.4	สูงกว่า		
ดอยอ่างขาง	ไม่มีฝน	31.7	***	***	สูงสุด ของภาคใต้ฝั่งตะวันออก	3.2	362.5	หนองพลับ สกษ.	ไม่มีฝน	15.2	6.9	สูงกว่า		
เชียงใหม่	ไม่มีฝน	76.3	7.5	สูงกว่า	สูงสุด ของภาคใต้ฝั่งตะวันตก	0.5	180.4	หัวหิน	-	11.7	11.8	สูงกว่า		
เชียงใหม่ สกษ.	ไม่มีฝน	51.4	9.9	สูงกว่า	ภาคตะวันออกเฉียงเหนือ				ประจวบคีรีขันธ์	ไม่มีฝน	112.5	24.4	สูงกว่า	
ทุ่งช้าง	ไม่มีฝน	17.4	22.5	สูงกว่า	สถานีอุตุนิยมวิทยา	ปริมาณน้ำฝน24 ชม.(mm)	ปริมาณน้ำฝนสะสม(mm.)	ปริมาณฝนม.ค.(mm.)	สถานะฝนสะสมปัจจุบันเทียบกับค่าเฉลี่ย 30 ปี	ชุมพร	ไม่มีฝน	164.0	59.4	สูงกว่า
พะเยา	ไม่มีฝน	30.8	5.7	สูงกว่า						สวี สกษ.	ไม่มีฝน	271.8	82.3	สูงกว่า
หัววังผา	ไม่มีฝน	23.3	7.0	สูงกว่า	เลย สกษ.	-	-	5.4	ต่ำกว่า	สุราษฎร์ธานี	ไม่มีฝน	120.8	36.8	สูงกว่า
เด่น	ไม่มีฝน	32.0	6.2	สูงกว่า	หนองคาย	-	-	8.3	ต่ำกว่า	นครศรีธรรมราช	3.2	362.5	145.4	สูงกว่า
แม่สะเรียง	ไม่มีฝน	46.7	1.5	สูงกว่า	เลย	ไม่มีฝน	-	6.2	ต่ำกว่า	นครศรีธรรมราช สกษ.	ไม่มีฝน	255.6	103.0	สูงกว่า
แม่ใจ สกษ.	-	-	3.0	ต่ำกว่า	อุดรธานี	ไม่มีฝน	-	6.3	ต่ำกว่า	สุราษฎร์ธานี สกษ.	ไม่มีฝน	202.6	144.2	สูงกว่า
เชียงใหม่	ไม่มีฝน	38.8	4.2	สูงกว่า	สกลนคร สกษ.	-	-	5.4	ต่ำกว่า	พระแสง สอท.	-	93.5	43.8	สูงกว่า
ลำปาง	ไม่มีฝน	26.9	2.8	สูงกว่า	สกลนคร	ไม่มีฝน	-	4.7	ต่ำกว่า	ฉวาง	0.7	159.7	38.4	สูงกว่า
ลำพูน	ไม่มีฝน	38.6	2.8	สูงกว่า	นครพนม	ไม่มีฝน	-	3.0	ต่ำกว่า	พิทลุง สกษ.	ไม่มีฝน	170.2	58.4	สูงกว่า
แพร่	ไม่มีฝน	32.7	5.8	สูงกว่า	นครพนม สกษ.	ไม่มีฝน	-	2.0	ต่ำกว่า	สงขลา	ไม่มีฝน	171.0	74.8	สูงกว่า
น่าน	ไม่มีฝน	89.2	4.4	สูงกว่า	หนองบัวลำภู	ไม่มีฝน	-	***	***	หาดใหญ่	ไม่มีฝน	116.2	53.8	สูงกว่า
น่าน สกษ.	ไม่มีฝน	14.5	5.1	สูงกว่า	ขอนแก่น	ไม่มีฝน	-	4.0	ต่ำกว่า	ดอนขันธ์ สกษ.	ไม่มีฝน	182.4	100.9	สูงกว่า
ลำปาง สกษ.	ไม่มีฝน	33.2	0.7	สูงกว่า	มหาสารคาม	ไม่มีฝน	-	3.5	ต่ำกว่า	สะเดา	ไม่มีฝน	93.6	82.9	สูงกว่า
อุดรดิตถ์	ไม่มีฝน	5.6	5.5	สูงกว่า	มุกดาหาร	ไม่มีฝน	-	3.7	ต่ำกว่า	ปัตตานี	ไม่มีฝน	243.6	50.9	สูงกว่า
สุโขทัย	ไม่มีฝน	15.2	11.7	สูงกว่า	ท่าพระ สกษ.	ไม่มีฝน	-	8.5	ต่ำกว่า	ยะลา สกษ.	-	218.7	***	***
ศรีสำโรง สกษ.	ไม่มีฝน	5.5	7.6	สูงกว่า	กาฬสินธุ์	ไม่มีฝน	-	3.4	ต่ำกว่า	นราธิวาส	-	197.1	101.6	สูงกว่า
นลัมสีก	ไม่มีฝน	-	4.8	ต่ำกว่า	ชัยภูมิ	ไม่มีฝน	-	4.5	ต่ำกว่า	ภาคใต้ฝั่งตะวันตก				
แม่สอด	ไม่มีฝน	32.0	1.7	สูงกว่า	ร้อยเอ็ด สกษ.	ไม่มีฝน	-	4.5	ต่ำกว่า	สถานีอุตุนิยมวิทยา	ปริมาณน้ำฝน24 ชม.(mm)	ปริมาณน้ำฝนสะสม(mm.)	ปริมาณฝนม.ค.(mm.)	สถานะฝนสะสมปัจจุบันเทียบกับค่าเฉลี่ย 30 ปี
ตาก	ไม่มีฝน	14.3	2.1	สูงกว่า	ร้อยเอ็ด	ไม่มีฝน	-	3.6	ต่ำกว่า					
เขื่อนภูมิพล	ไม่มีฝน	8.5	2.8	สูงกว่า	อุบลราชธานี (ศูนย์)	ไม่มีฝน	-	2.0	ต่ำกว่า	ตะกั่วป่า	0.5	108.60	33.40	สูงกว่า
พิษณุโลก	ไม่มีฝน	20.2	3.9	สูงกว่า	อุบลราชธานี สกษ.	ไม่มีฝน	-	0.7	ต่ำกว่า	กระบี่	ไม่มีฝน	76.80	32.00	สูงกว่า
เพชรบูรณ์	-	-	5.6	ต่ำกว่า	ศรีสะเกษ	ไม่มีฝน	-	2.4	ต่ำกว่า	ภูเก็ต	ไม่มีฝน	50.20	30.30	สูงกว่า
กำแพงเพชร	ไม่มีฝน	2.7	2.3	สูงกว่า	ท่าตูม	-	-	5.1	ต่ำกว่า	ภูเก็ต (ศูนย์)	ไม่มีฝน	180.40	36.20	สูงกว่า
อุ้มผาง	ไม่มีฝน	2.3	6.8	ต่ำกว่า	นครราชสีมา	ไม่มีฝน	-	8.2	ต่ำกว่า	เกาะลันตา	-	11.20	14.90	สูงกว่า
พิจิตร สกษ.	ไม่มีฝน	3.6	7.5	ต่ำกว่า	สุรินทร์	ไม่มีฝน	-	5.6	ต่ำกว่า	ตรัง	ไม่มีฝน	56.70	32.50	สูงกว่า
ดอยเมฆ สกษ.	ไม่มีฝน	19.6	6.7	สูงกว่า	สุรินทร์ สกษ.	ไม่มีฝน	-	4.2	ต่ำกว่า	สตูล	ไม่มีฝน	44.50	21.20	สูงกว่า
วิเชียรบุรี	ไม่มีฝน	-	7.7	ต่ำกว่า	ไซคชัย	ไม่มีฝน	-	4.0	ต่ำกว่า	สรุปปริมาณฝนมาก สถานีอุตุนิยมวิทยา ปริมาณน้ำฝน24 ชม.(mm) ปริมาณน้ำฝนสะสม(mm.)				
ภาคกลาง					ปากช่อง สกษ.	ไม่มีฝน	-	8.5	ต่ำกว่า					
สถานีอุตุนิยมวิทยา	ปริมาณน้ำฝน24 ชม.(mm)	ปริมาณน้ำฝนสะสม(mm.)	ปริมาณฝนม.ค.(mm.)	สถานะฝนสะสมปัจจุบันเทียบกับค่าเฉลี่ย 30 ปี	นางรอง	ไม่มีฝน	-	4.7	ต่ำกว่า	1	สัตหีบ	4.5	43.8	
					บุรีรัมย์	ไม่มีฝน	-	8.4	ต่ำกว่า					2
นครสวรรค์	ไม่มีฝน	-	4.3	ต่ำกว่า	ภาคตะวันออก				3	ฉวาง	0.7	159.7		
ตากฟ้า สกษ.	ไม่มีฝน	-	5.5	ต่ำกว่า	สถานีอุตุนิยมวิทยา	ปริมาณน้ำฝน24 ชม.(mm)	ปริมาณน้ำฝนสะสม(mm.)	ปริมาณฝนม.ค.(mm.)					สถานะฝนสะสมปัจจุบันเทียบกับค่าเฉลี่ย 30 ปี	4
ชัยนาท สกษ.	ไม่มีฝน	-	5.2	ต่ำกว่า	นครนายก	ไม่มีฝน	0.5	***	***	5	อุทอง สกษ.	ไม่มีฝน	-	
ลูทิมธานี	ไม่มีฝน	-	2.4	ต่ำกว่า	ปราจีนบุรี	ไม่มีฝน	-	7.7	ต่ำกว่า					ปริมาณฝนสูงสุด
พระนครศรีอยุธยา	ไม่มีฝน	-	***	***	กบินทร์บุรี	ไม่มีฝน	-	9.0	ต่ำกว่า	ฝนสะสมสูงสุด	นครศรีธรรมราช	3.2	362.5	
บัวชุม	ไม่มีฝน	-	6.7	ต่ำกว่า	สระแก้ว	ไม่มีฝน	-	9.9	ต่ำกว่า					ศูนย์ป้องกันวิกฤตการณ์ทรัพยากรน้ำ ศูนย์เมขลา
ปทุมธานี สกษ.	ไม่มีฝน	0.7	4.2	สูงกว่า	ฉะเชิงเทรา	ไม่มีฝน	-	3.0	ต่ำกว่า					
สมุทรปราการ สกษ.	ไม่มีฝน	-	***	***	ชลบุรี	ไม่มีฝน	3.6	9.9	ต่ำกว่า					
ทองผาภูมิ	ไม่มีฝน	1.4	5.4	ต่ำกว่า	เกาะสีชัง	ไม่มีฝน	-	10.9	ต่ำกว่า					
สุพรรณบุรี	-	0.8	3.7	ต่ำกว่า	ทันทวี	ไม่มีฝน	7.7	15.6	ต่ำกว่า					
ลพบุรี	ไม่มีฝน	-	5.7	ต่ำกว่า	ลจบุรีประเทศ	ไม่มีฝน	-	5.4	ต่ำกว่า					
อุทอง สกษ.	ไม่มีฝน	-	5.3	ต่ำกว่า	แหลมฉบัง	ไม่มีฝน	0.5	20.9	ต่ำกว่า					
สนามบินสุวรรณภูมิ	ไม่มีฝน	0.6	11.3	ต่ำกว่า	สัตหีบ	4.5	43.8	25.6	สูงกว่า					
สมุทรสงคราม	ไม่มีฝน	4.8	***	***	ระยอง	ไม่มีฝน	4.9	20.7	ต่ำกว่า					
กาญจนบุรี	ไม่มีฝน	9.1	3.3	สูงกว่า	หัวไผ่ สกษ.	ไม่มีฝน	5.1	25.9	ต่ำกว่า					
นครปฐม	ไม่มีฝน	0.2	4.5	ต่ำกว่า	จันทบุรี	-	-	18.7	ต่ำกว่า					
กรุงเทพฯ บางนา สกษ.	ไม่มีฝน	1.2	11.9	ต่ำกว่า	พลับ สกษ.	-	-	31.8	ต่ำกว่า					
กรุงเทพฯ ท่าเรือคลองเตย	ไม่มีฝน	1.1	23.9	ต่ำกว่า	ตราด	ไม่มีฝน	1.4	37.2	ต่ำกว่า					
กรุงเทพฯ หนองจอก	ไม่มีฝน	1.1	13.3	ต่ำกว่า										
สนามบินดอนเมือง	ไม่มีฝน	0.8	11.4	ต่ำกว่า										
ปาร์ก	ไม่มีฝน	0.2	10.0	ต่ำกว่า										
ราชบุรี	ไม่มีฝน	2.5	3.0	สูงกว่า										

สัญลักษณ์ ***ไม่มีข้อมูล - ยังไม่ได้รับรายงาน/ไม่มีข้อมูล/ไม่มีฝน

หมายเหตุ ใ้รับรายงานเพิ่มเติมโดยการบินห้กของเจ้าหน้าที่เป็นรายวัน ณ เวลา 07:00 น.

ปริมาณฝนสูงสุด - ไม่มี -



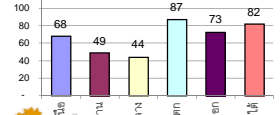
รายงานสรุปสภาพน้ำในอ่างเก็บน้ำขนาดใหญ่และขนาดกลาง

รายงานสถานการณ์ ณ วันที่ 22 มกราคม 2562

ปริมาณน้ำในอ่างที่ใช้การได้ในสัปดาห์นี้ + มากกว่า / - น้อยกว่า สัปดาห์ก่อน **629.64** ล้าน ลบ.ม.

สรุปสถานการณ์ปริมาณน้ำในอ่างเก็บน้ำที่ใช้ในทุกกิจกรรมทั่วประเทศ มากกว่าปริมาณน้ำที่ไหลเข้าอ่าง เมื่อเทียบกับสัปดาห์ที่ผ่านมา ควรใช้น้ำอย่างระมัดระวัง

% ปริมาณน้ำรวมแต่ละภาคปัจจุบัน



สรุปสถานการณ์ปริมาณน้ำในอ่างฯ

คงที่	4	อ่าง
ลดลง	33	อ่าง
เพิ่มขึ้น	1	อ่าง

เปลี่ยนแปลงปริมาณน้ำรวมของประเทศมีแนวโน้ม ปี 62 และ ปี 61

วันที่ 22 มกราคม 2562 แห่งนี้

52,479 ล้าน ลบ.ม. หรือ เท่ากับ

74% ของปริมาณน้ำในอ่างเก็บน้ำขนาดใหญ่และขนาดกลาง

วันที่ 22 มกราคม 2561 แห่งนี้

56,550 ล้าน ลบ.ม. หรือ เท่ากับ

80% ของปริมาณน้ำในอ่างเก็บน้ำขนาดใหญ่และขนาดกลาง

ภาค	สถานการณ์ปริมาณน้ำในอ่าง				ปริมาณน้ำเปลี่ยนแปลง (ล้าน ม.)	สถานะ
	ลดลง (แห่ง)	คงที่ (แห่ง)	เพิ่มขึ้น (แห่ง)	รวม (แห่ง)		
ภาคเหนือ	7	-	-	7	-310.00	ปริมาณน้ำในอ่างเก็บน้ำลดลง
ภาคตะวันออกเฉียงเหนือ	10	2	-	12	-107.00	ปริมาณน้ำในอ่างเก็บน้ำลดลง
ภาคกลาง	1	2	-	3	-18.00	ปริมาณน้ำในอ่างเก็บน้ำลดลง
ภาคตะวันตก	2	-	-	2	-112.00	ปริมาณน้ำในอ่างเก็บน้ำลดลง
ภาคตะวันออก	10	-	-	10	-41.64	ปริมาณน้ำในอ่างเก็บน้ำลดลง
ภาคใต้	3	-	1	4	-41.00	ปริมาณน้ำในอ่างเก็บน้ำลดลง
รวมทั้งประเทศ	33	4	1	38	-629.64	ปริมาณน้ำในอ่างเก็บน้ำลดลง

ภาค	อ่างเก็บน้ำ	ความจุที่ (ล้าน ม.)	ปริมาณน้ำที่ใช้งานได้ (ล้าน ม.)	ใช้การได้จริง (ล้าน ม.)	ปริมาณน้ำรวม วันที่ 22 มกราคม 2561 (%)	ปัจจุบัน วันที่ 22 มกราคม 2562				สัปดาห์ก่อน วันที่ 16 มกราคม 2562				ปริมาณน้ำ + เพิ่มขึ้น / - ลดลง (ล้าน ม.)	สถานการณ์ในอ่าง	
						ปริมาณน้ำรวม (%)	ปริมาณน้ำใช้การได้จริง (%)	ปริมาณน้ำรวม (%)	ปริมาณน้ำใช้การได้จริง (%)	ปริมาณน้ำรวม (%)	ปริมาณน้ำใช้การได้จริง (%)					
ภาคเหนือ (7)																
1	ภูมิพล (2)	13,462	3,800	9,662	76%	8,590	64%	4,790	36%	8721	65%	4,921	37%	-131.00	ลดลง	
2	สิริกิติ์ (2)	9,510	2,850	6,660	79%	6,919	73%	4,069	43%	7069	74%	4,219	44%	-150.00	ลดลง	
3	แม่งัด เขื่อนใหม่	265	12	253	98%	266	100%	254	96%	268	101%	256	97%	-2.00	ลดลง	
4	แม่กวง เขื่อนใหม่	263	14	249	45%	141	54%	127	48%	143	54%	129	49%	-2.00	ลดลง	
5	กำแพง ลำปาง	106	3	103	88%	89	84%	86	81%	92	87%	89	84%	-3.00	ลดลง	
6	กักคอง ลำปาง	170	6	164	100%	154	91%	148	87%	155	91%	149	88%	-1.00	ลดลง	
7	แควน้อย พิษณุโลก	939	43	896	79%	600	64%	557	59%	621	66%	578	62%	-21.00	ลดลง	
	แม่เม็ก	110	16	94	75%	45	41%	29	26%	45	41%	29	26%	-	คงที่	
รวมภาคเหนือ 34.85%		24,825	6,744	18,081	77%	16,805	68%	10,031	40%	17,114	69%	10,341	42%	-310.00	ลดลง	
ภาคตะวันออกเฉียงเหนือ (12)																
8	ห้วยหลวง อุดรธานี	136	7	129	74%	54	40%	47	35%	55	40%	48	35%	-1.00	ลดลง	
9	น้ำจืด สกลนคร	520	45	475	83%	356	68%	311	60%	370	71%	325	63%	-14.00	ลดลง	
10	น้ำพอง (2) สกลนคร	165	8	157	70%	115	70%	107	65%	116	70%	108	65%	-1.00	ลดลง	
11	จุฬารัตน (2) ชัยภูมิ	164	37	127	94%	111	68%	74	45%	116	71%	79	48%	-5.00	ลดลง	
12	อุบลรัตน์ (2) ขอนแก่น	2,431	581	1,850	79%	743	31%	162	7%	754	31%	173	7%	-11.00	ลดลง	
13	ลำปาว กาฬสินธุ์	1,980	100	1,880	81%	1,038	52%	938	47%	1,074	54%	974	49%	-36.00	ลดลง	
14	ลำตะคอง นครราชสีมา	314	22	292	60%	236	75%	214	68%	240	76%	218	69%	-4.00	ลดลง	
15	ลำพระเพลิง นครราชสีมา	155	1	154	90%	74	48%	73	47%	74	48%	73	47%	-	คงที่	
16	มูลขม นครราชสีมา	141	7	134	77%	67	48%	60	43%	67	48%	60	43%	-	คงที่	
17	ลำแจะ นครราชสีมา	275	7	268	70%	156	57%	149	54%	159	58%	152	55%	-3.00	ลดลง	
18	ลำนางรองบุรีรัมย์	121	3	118	75%	38	31%	35	29%	39	32%	36	30%	-1.00	ลดลง	
19	สิรินธร (2) อุบลราชธานี	1,966	831	1,135	1,462	74%	1,108	56%	277	14%	1,139	58%	308	16%	-31.00	ลดลง
รวมภาคตะวันออกเฉียงเหนือ 11.80%		8,369	1,649	6,720	6,475	77%	4,097	49%	2,447	29%	4,203	50%	2,554	31%	-107.00	ลดลง
ภาคกลาง (3)																
20	ป่าสักชลสิทธิ์ ลพบุรี	960	3	957	71%	488	51%	485	51%	506	53%	503	52%	-18.00	ลดลง	
21	ห้วยเสลา อุทัยธานี	160	17	143	134	84%	42	26%	25	16%	42	26%	25	16%	-	คงที่
22	กระเสียว สุพรรณบุรี	240	40	200	286	119%	70	29%	30	13%	70	29%	30	13%	-	คงที่
รวมภาคกลาง 1.92%		1,360	60	1,300	1,135	83%	599	44%	540	40%	618	45%	558	41%	-18.00	ลดลง
ภาคตะวันออก (2)																
23	ศรีนครินทร์ (2) กาญจนบุรี	17,745	10,265	7,480	15,500	87%	16,022	90%	5,757	32%	16,073	91%	5,808	33%	-51.00	ลดลง
24	วังจันทน์ (2) กาญจนบุรี	8,860	3,012	5,848	6,622	75%	7,054	80%	4,042	46%	7,115	80%	4,103	46%	-61.00	ลดลง
รวมภาคตะวันออก 37.51%		26,605	13,277	13,328	22,122	83%	23,075	87%	9,799	37%	23,188	87%	9,911	37%	-112.00	ลดลง
ภาคตะวันตก (6+4)																
25	ขุนด่าน นครนายก	224	5.00	219	176	79%	145	65%	140	63%	151	67%	146	65%	-6.00	ลดลง
26	คลองสียัด ฉะเชิงเทรา	420	30.00	390	248	59%	265	63%	235	56%	279	66%	249	59%	-14.00	ลดลง
27	บางพระ (3) ชลบุรี	117	12.00	105	94	80%	78	67%	66	56%	80	68%	68	58%	-2.00	ลดลง
28	หนองปลาไหล (3) ระยอง	164	13.75	150	136	83%	140	85%	126	77%	143	87%	129	79%	-3.00	ลดลง
29	ประแสร์ (3) ระยอง	295	20.00	275	247	84%	211	72%	191	65%	218	74%	198	67%	-7.00	ลดลง
30	มาบประชัน (3) ระยอง	17	0.72	16	11	68%	15	92%	15	88%	16	93%	14.80	89%	-0.25	ลดลง
31	หนองค้อ (3) ระยอง	21	1.00	20	15	69%	12	57%	11	52%	13	61%	12.12	57%	-1.02	ลดลง
32	ดงกราม (3) ระยอง	79	3.00	76	68	86%	69	86%	66	83%	71	89%	67.63	85%	-1.95	ลดลง
33	คลองใหญ่ (3) ระยอง	45	3.00	42	31	69%	36	80%	33	73%	38	83%	34.73	76%	-1.42	ลดลง
34	นคมดินทรจันทรา ปราจีนบุรี	295	19.00	276	203	69%	246	83%	227	77%	251	85%	232.00	79%	-5.00	ลดลง
รวมภาคตะวันตกตะวันออก 2.37%		1,678	107	1,570	1,230	73%	1,217	73%	1,110	66%	1,259	75%	1,152	69%	-41.64	ลดลง
ภาคใต้ (4)																
35	แก่งกระจาน เพชรบุรี	710	65	645	441	62%	588	83%	523	74%	596	84%	531	75%	-8.00	ลดลง
36	ปราจีนบุรี ประจวบคีรีขันธ์	391	18	373	276	71%	331	85%	313	80%	338	86%	320	82%	-7.00	ลดลง
37	รัชชประภา (2) สุราษฎร์ธานี	5,639	1,352	4,287	4,365	77%	4,633	82%	3,281	58%	4,667	83%	3,315	59%	-34.00	ลดลง
38	บางลาง (2) ยะลา	1,454	276	1,178	1,311	90%	1,132	78%	856	59%	1,124	77%	848	58%	8.00	เพิ่มขึ้น
รวมภาคใต้ 11.55%		8,194	1,711	6,483	6,392	78%	6,685	82%	4,973	61%	6,725	82%	5,014	61%	-41.00	ลดลง
รวมทั้งประเทศ 100%(38)		71,031	23,548	47,482	56,550	80%	52,479	74%	28,900	41%	53,107	75%	29,530	42%	-629.64	ลดลง

ที่มาข้อมูล : ตารางสรุปสภาพน้ำในอ่างเก็บน้ำขนาดใหญ่ทั่วประเทศ และตารางสรุปสภาพน้ำในอ่างเก็บน้ำภาคตะวันออก กรมชลประทาน

หมายเหตุ :

- อ่างเก็บน้ำขนาดใหญ่ หมายถึง อ่างเก็บน้ำที่มีความจุตั้งแต่ 100 ล้าน ลบ.ม. ขึ้นไป
- เป็นอ่างเก็บน้ำที่อยู่ในความรับผิดชอบของการไฟฟ้าฝ่ายผลิตแห่งประเทศไทย(10) นอกนั้นอยู่ในความรับผิดชอบของกรมชลประทาน (28)
- เป็นอ่างเก็บน้ำขนาดกลางที่มีความสำคัญต่อการอุตสาหกรรมและการประมง ของลุ่มน้ำชายฝั่งทะเลตะวันออก
- ที่มา : กรมชลประทาน และการไฟฟ้าฝ่ายผลิตแห่งประเทศไทย
- จังหวัดที่มีอ่างเก็บน้ำขนาดใหญ่มีจำนวน 26 จังหวัด ไม่มี 50 จังหวัด

รศ. นายถึง ระดมเก็บกักของอ่าง



ศูนย์เขื่อนฯ



ศูนย์ป้องกันกักตุนน้ำ กรมทรัพยากรน้ำ

ลำดับของเขื่อนตามความจุ

- ศรีนครินทร์ 2.ภูมิพล 3.สิริกิติ์ 4.วีระราชภรณ์ 5.รัชชประภา
- 6.อุบลรัตน์ 7.สิรินธร 8.บางลาง 9.ลำปาว 10.ป่าสัก

ลำดับของเขื่อนตามปริมาณน้ำใช้การได้

- ภูมิพล 2.ศรีนครินทร์ 3.สิริกิติ์ 4.วีระราชภรณ์ 5.รัชชประภา
- 6.ลำปาว 7.อุบลรัตน์ 8.บางลาง 9.สิรินธร 10.ป่าสัก

ภาคอีสาน ภาคเหนือ หนาวมีลมแรง กทม.อุณหภูมิลด ๑-๒ องศา

เมื่อวันที่ ๒๒ ม.ค. กรมอุตุนิยมวิทยา พยากรณ์อากาศ ๒๔ ชั่วโมงข้างหน้า ว่า ภาคตะวันออกเฉียงเหนือมีอากาศเย็นถึงหนาวกับมีลมแรง อุณหภูมิจะลดลง ๓-๕ องศาเซลเซียส ส่วนภาคเหนือ ภาคกลาง และภาคตะวันออก มีอากาศเย็น อุณหภูมิจะลดลง ๑-๓ องศาเซลเซียส ขอให้ประชาชนบริเวณประเทศไทยตอนบนดูแลรักษาสุขภาพเนื่องจากสภาพอากาศที่เปลี่ยนแปลงไว้ด้วย สำหรับอ่าวไทยตอนล่างทะเลมีคลื่นสูงประมาณ ๒ เมตร ขอให้ชาวเรือเดินเรือด้วยความระมัดระวัง

พยากรณ์อากาศสำหรับประเทศไทยตั้งแต่เวลา ๐๖:๐๐ วันนี้ ถึง ๐๖:๐๐ วันพรุ่งนี้.

ภาคเหนือ อากาศเย็นถึงหนาว อุณหภูมิจะลดลง ๑-๒ องศาเซลเซียส อุณหภูมิต่ำสุด ๑๕-๑๙ องศาเซลเซียส อุณหภูมิสูงสุด ๒๘-๓๔ องศาเซลเซียส สำหรับบริเวณยอดดอยมีอากาศหนาวถึงหนาวจัดกับมีน้ำค้างแข็งบางพื้นที่ อุณหภูมิต่ำสุด ๒-๑๐ องศาเซลเซียส ลมตะวันตก ความเร็ว ๑๐-๒๕ กม./ชม. ลมตะวันตก ความเร็ว ๑๐-๒๕ กม./ชม.

ภาคตะวันออกเฉียงเหนือ อากาศเย็นถึงหนาวกับมีลมแรง อุณหภูมิจะลดลง ๓-๕ องศาเซลเซียส อุณหภูมิต่ำสุด ๑๔-๑๙ องศาเซลเซียส อุณหภูมิสูงสุด ๓๑-๓๓ องศาเซลเซียส สำหรับบริเวณยอดภูมีอากาศหนาว อุณหภูมิต่ำสุด ๙-๑๒ องศาเซลเซียส ลมตะวันออกเฉียงเหนือ ความเร็ว ๑๕-๓๐ กม./ชม.

ภาคกลาง มีเมฆเป็นส่วนมาก กับมีหมอกในตอนเช้า อุณหภูมิต่ำสุด ๒๒-๒๓ องศาเซลเซียส อุณหภูมิสูงสุด ๓๒-๓๔ องศาเซลเซียส ลมตะวันออกเฉียงเหนือ ความเร็ว ๑๐-๓๐ กม./ชม.

ภาคตะวันออก อากาศเย็นในตอนเช้า อุณหภูมิจะลดลง ๑-๒ องศาเซลเซียส อุณหภูมิต่ำสุด ๒๑-๒๓ องศาเซลเซียส อุณหภูมิสูงสุด ๓๒-๓๕ องศาเซลเซียส ลมตะวันออกเฉียงเหนือ ความเร็ว ๑๐-๓๐ กม./ชม.

ภาคใต้ (ฝั่งตะวันออก) อากาศเย็นในตอนเช้า อุณหภูมิจะลดลง ๑-๓ องศาเซลเซียส อุณหภูมิต่ำสุด ๑๙-๒๓ องศาเซลเซียส อุณหภูมิสูงสุด ๓๓-๓๕ องศาเซลเซียส ลมตะวันออกเฉียงเหนือ ความเร็ว ๑๕-๓๐ กม./ชม. ทะเลมีคลื่นสูงประมาณ ๑ เมตร ห่างฝั่งคลื่นสูง ๑-๒ เมตร

ภาคใต้ (ฝั่งตะวันตก) มีเมฆบางส่วน กับมีฝนฟ้าคะนอง ร้อยละ ๑๐ ของพื้นที่ ส่วนมากบริเวณจังหวัดกระบี่ ตรัง และสตูล อุณหภูมิต่ำสุด ๒๒-๒๕ องศาเซลเซียส อุณหภูมิสูงสุด ๓๒-๓๔ องศาเซลเซียส ลมตะวันออกเฉียงเหนือ ความเร็ว ๑๕-๓๐ กม./ชม. ทะเลมีคลื่นสูงประมาณ ๑ เมตร บริเวณที่มีฝนฟ้าคะนองคลื่นสูง ๑-๒ เมตร

กรุงเทพมหานครและปริมณฑล มีเมฆบางส่วน และ อุณหภูมิจะลดลง ๑-๒ องศาเซลเซียส อุณหภูมิต่ำสุด ๒๓-๒๕ องศาเซลเซียส อุณหภูมิสูงสุด ๓๓-๓๕ องศาเซลเซียส ลมตะวันออกเฉียงเหนือ ความเร็ว ๑๐-๓๐ กม./ชม.

