

# สรุปสถานการณ์น้ำของประเทศ วันที่ ๓๐ สิงหาคม ๒๕๕๙

๑. ฝน การคาดการณ์ปริมาณฝน (มิลลิเมตร) เดือน สิงหาคม กันยายน และตุลาคม ๒๕๕๙ เปรียบเทียบกับค่าปกติ [ค่าปกติ = ค่าเฉลี่ยฝนในคาบ ๓๐ ปี (๒๕๒๔ - ๒๕๕๓)] มีรายละเอียดตามตาราง

ภาค/เดือน (ปริมาณฝนคาดการณ์)	สิงหาคม ๒๕๕๙		กันยายน ๒๕๕๙		ตุลาคม ๒๕๕๙	
	ค่าประมาณ (มม.)	ความหมาย	ค่าประมาณ (มม.)	ความหมาย	ค่าประมาณ (มม.)	ความหมาย
เหนือ	๒๐๐ - ๒๗๐ มม.	สูงกว่าค่าปกติเล็กน้อย	๒๑๐ - ๒๖๐ มม.	สูงกว่าค่าปกติเล็กน้อย	๑๐๐ - ๑๕๐ มม.	ใกล้เคียงค่าปกติ
ตะวันออกเฉียงเหนือ	๒๖๐ - ๓๑๐ มม.	สูงกว่าค่าปกติเล็กน้อย	๒๕๐ - ๒๙๐ มม.	สูงกว่าค่าปกติเล็กน้อย	๑๐๐ - ๑๕๐ มม.	ใกล้เคียงค่าปกติ
กลาง	๑๖๐ - ๒๐๐ มม.	ใกล้เคียงค่าปกติ	๒๕๐ - ๒๙๐ มม.	ใกล้เคียงค่าปกติ	๑๗๐ - ๒๒๐ มม.	ใกล้เคียงค่าปกติ
ตะวันออกเฉียงเหนือ	๓๐๐ - ๔๐๐ มม.	สูงกว่าค่าปกติเล็กน้อย	๓๐๐ - ๔๐๐ มม.	สูงกว่าค่าปกติเล็กน้อย	๒๐๐ - ๒๕๐ มม.	ใกล้เคียงค่าปกติ
ภาคใต้ฝั่งตะวันออก	๑๐๐ - ๑๕๐ มม.	ใกล้เคียงค่าปกติ	๑๓๐ - ๑๗๐ มม.	ใกล้เคียงค่าปกติ	๒๓๐ - ๒๘๐ มม.	ใกล้เคียงค่าปกติ
ภาคใต้ฝั่งตะวันตก	๔๐๐ - ๕๐๐ มม.	สูงกว่าค่าปกติเล็กน้อย	๔๐๐ - ๕๐๐ มม.	สูงกว่าค่าปกติเล็กน้อย	๓๐๐ - ๔๐๐ มม.	ใกล้เคียงค่าปกติ
กรุงเทพฯ และปริมณฑล	๒๑๐ - ๒๖๐ มม.	สูงกว่าค่าปกติเล็กน้อย	๓๐๐ - ๔๐๐ มม.	สูงกว่าค่าปกติเล็กน้อย	๒๗๐ - ๓๒๐ มม.	ใกล้เคียงค่าปกติ

ที่มาข้อมูล : กรมอุตุนิยมวิทยา พยากรณ์อากาศ ๓ เดือน ([http://www.tmd.go.th/month\\_forecast.php](http://www.tmd.go.th/month_forecast.php))

ปริมาณฝน ณ วันที่ ๒๕ สิงหาคม ๒๕๕๙	หน่วย	เหนือ	กลาง	ตะวันออกเฉียงเหนือ	ตะวันออก	ใต้	ทั้งประเทศ
ฝนสูงสุด ๒๔ ชม.	มม.	๓๕.๐	๑๐๗.๒	๖๗.๘	๑๗.๒	๗๖.๙	๑๐๗.๒
สถานีอุตุนิยมวิทยา		แม่ฮ่องสอน	อุทัยธานี	นครพนม	ห้วยโป่ง สกษ. ระยอง	ระนอง	อุทัยธานี
ฝนสะสมปี ๕๘	มม.	๖๘๗.๘ + ๑๒๙.๒	๖๘๑.๑ - ๓๙.๔	๘๒๔.๔ + ๑๓๔.๑	๙๘๔.๘ + ๒๑๓.๕	๙๑๒.๙ + ๘๗.๐	๘๐๒.๗ + ๑๒๘.๕
ฝนสะสมปี ๕๙	มม.	๘๑๗.๐ + ๑๖%	๖๘๑.๗ - ๖%	๙๕๘.๕ + ๑๕.๐%	๑๑๙๘.๔ + ๑๘%	๙๙๙.๘ + ๙%	๙๓๑.๒ + ๑๕%
ฝนสะสม ๓๐ ปี	มม.	๘๒๕.๘	๗๓๑.๐	๙๙๖.๖	๑๒๕๒.๙	๑๒๑๔.๗	๙๙๗.๕

ที่มาข้อมูล : กรมอุตุนิยมวิทยา สรุปลักษณะอากาศรายวัน (<http://www.tmd.go.th/climate/climate.php>)

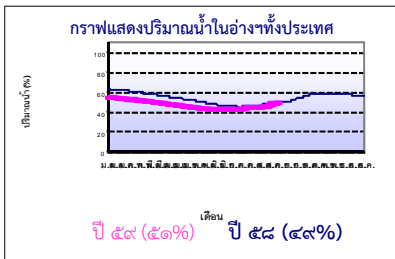
ปริมาณฝนสูงสุด ๒๔ ชม.เพิ่มเติม กรมอุตุนิยมวิทยาได้รายงานเพิ่มเติมโดยการบันทึกของเจ้าหน้าที่เป็นรายวัน ณ เวลา ๐๗.๐๐ น.ของวันนี้ ปริมาณฝนสูงสุดวันนี้เท่ากับ ๒๖๑.๗ มม. ที่ อ.บางพลี จ.สมุทรปราการ

## ๒. น้ำในอ่างเก็บน้ำขนาดใหญ่



ปริมาณน้ำในอ่าง	หน่วย	เหนือ	กลาง	ต.เฉียงเหนือ	ตะวันออก	ตะวันตก	ใต้	ทั้งประเทศ
น้ำในอ่างปี ๕๘	ล้าน(ลบ.ม)	๘,๕๔๗	๒๒๐	๒,๘๑๔	๓๕๙	๑๗,๐๐๐	๕,๙๔๘	๓๔,๙๒๘
	%	๓๕%	๑๖%	๓๔%	๒๙%	๖๔%	๗๓%	๔๙%
น้ำในอ่างปี ๕๙	ล้าน(ลบ.ม)	๑๐,๘๘๙ + ๙%	๓๒๖ + ๘%	๒,๙๒๖ ๑%	๔๔๓ + ๗%	๑๖,๓๓๔ - ๓%	๕,๐๘๔ - ๑๑%	๓๖,๐๕๔ + ๒%
๒๙ ส.ค. ๕๙	%	๔๔%	๒๔%	๓๕%	๓๖%	๖๑%	๖๒%	๕๑%
น้ำในอ่างปี ๕๙	ล้าน(ลบ.ม)	๑๗,๖๒๗ - ๓๑%	๓๗๑ - ๓%	๓,๘๘๑ - ๑๕%	๗๐๕ - ๒%	๒๔,๑๘๕ - ๓๐%	๖,๘๘๐ - ๒๒%	๕๓,๖๐๙ - ๒๗%
๒๙ ส.ค. ๕๙	%	๗๕%	๒๗%	๕๐%	๖๕%	๙๑%	๘๔%	๗๘%

ที่มาข้อมูล : กรมชลประทาน ตารางสรุปข้อมูลอ่างขนาดใหญ่ทั้งหมด ([http://watersid.go.th/flood/flood/res\\_table.htm](http://watersid.go.th/flood/flood/res_table.htm))



หมายเหตุ ๑. อ่างที่มีปริมาณน้ำต่ำกว่า ๕๐% ของความจุมี ๒๖ อ่าง คือ ๑.ลำพระเพลิง (๑๑%) ๒.ปารณบุรี (๑๖%) ๓.แม่กวาง (๑๗%) ๔.ลำแชะ (๑๘%) ๕.ลำตะคอง (๑๘%) ๖.กระเสียว (๒๐%) ๗.มูลบน (๒๑%) ๘.บางพระ (๒๑%) ๙.ป่าสักฯ (๒๔%) ๑๐.คลองสิียด (๒๕%) ๑๑.แม่กกระจัน (๒๖%) ๑๒.อุบลรัตน์ (๒๗%) ๑๓.น้ำพุง (๒๙%) ๑๔.หนองปลาไหล (๒๙%) ๑๕.ทับเสลา (๒๙%) ๑๖.จุฬารัตน์ (๓๐%) ๑๗.บางบาล (๓๑%) ๑๘.ห้วยหลวง (๓๑%) ๑๙.ลำปาว (๓๓%) ๒๐.แม่จัด (๓๓%) ๒๑.ภูมิพล (๓๕%) ๒๒.แควน้อย (๓๗%) ๒๓.กวิกรม (๔๐%) ๒๔.น้ำจูน (๔๒%) ๒๕.กิวลำนางรอง (๔๕%) และ ๒๖.กิวคอบมา (๔๙%)

๒. อ่างที่มีปริมาณน้ำเก็บกักตั้งแต่ ๘๐% ของความจุ - ไม่มี -

## ๓. สรุปสถานการณ์น้ำในแม่น้ำและลุ่มน้ำสำคัญ

๓.๑ สรุปสถานการณ์น้ำท่าทั่วประเทศ (ศูนย์ประมวลวิเคราะห์สถานการณ์น้ำ กรมชลประทาน) (๒๙ ส.ค.) : สถานีนน้ำท่าที่อยู่ในเกณฑ์น้ำน้อย ได้แก่, สถานี P.๗A จ.กำแพงเพชร, สถานี P.๑๗ จ.นครสวรรค์, สถานี W.๔A จ.ตาก, สถานี Y.๑๖ จ.พิษณุโลก, สถานี M.๖A จ.บุรีรัมย์, สถานี M.๙ จ.ศรีสะเกษ, สถานี M.๗ จ.อุบลราชธานี, สถานี Kgt.๑๐ จ.สระแก้ว และสถานี X.๑๕๘ จ.ชุมพร สถานีนน้ำท่าที่อยู่ในเกณฑ์ปกติ ได้แก่ สถานี P.๑ จ.เชียงใหม่, สถานี Y.๑ C, จ.แพร่, สถานี N.๑ จ.น่าน, สถานี N.๕A จ.พิษณุโลก สถานี N.๖๗ จ.นครสวรรค์, สถานี Kgt.๓ จ.ปราจีนบุรี, สถานี X.๓๗A จ.สุราษฎร์ธานี และสถานี X.๑๑๙A จ.นราธิวาส **แนวโน้มระดับน้ำ** แม่น้ำปิง แม่น้ำวัง แม่น้ำน่าน แม่น้ำตาปี และแม่น้ำโขง-กล มีแนวโน้มระดับน้ำเพิ่มขึ้น แม่น้ำยม แม่น้ำพระสึง แม่น้ำบางปะกง มีแนวโน้มระดับน้ำลดลง แม่น้ำมูล และแม่น้ำท่าตะเภา มีแนวโน้มระดับน้ำทรงตัว

### ๓.๒.๑) สำนักวิจัย พัฒนา และอุทกวิทยา :

- สถานการณ์น้ำในแม่น้ำโขง (ที่มาข้อมูล : สรุปสถานการณ์น้ำประจำวัน : ศูนย์ประมวลวิเคราะห์สถานการณ์น้ำ กรมชลประทาน) ระดับน้ำแม่น้ำโขง ณ วันที่ ๒๘ สิงหาคม ๒๕๕๙ ที่สถานีเชียงแสน เชียงคน ทองคอย นครพนม มุกดาหาร และโขงเจียม วัดได้ ๔.๔๔, ๑๑.๕๓, ๙.๖๖, ๙.๑๗, ๘.๙๒ และ ๑๐.๑๖ เมตร ตามลำดับ เปรียบเทียบกับตลิ่ง มีค่าเท่ากับ -๘.๓๖, -๔.๔๔, -๒.๕๔, -๓.๓๓, -๓.๐๘ และ -๔.๓๔ เมตร ตามลำดับ **แนวโน้มระดับน้ำท่า** สถานี เชียงแสน เชียงคน ทองคอย นครพนม มุกดาหาร และโขงเจียม มีแนวโน้มระดับน้ำลดลง

- ระบบปฏิบัติการเฝ้าระวัง และเตือนภัยล่วงหน้าหลาก - ดินถล่ม (Early Warning) (๒๙ ส.ค.) สถานีนเดือนกษัตริย์ระดับน้ำเฝ้าระวัง ได้แก่ จ.สระบุรี ที่บ้านถ้ำน้ำผุด ต.เขาวง อ.พระพุทธบาท เดือนด้วยน้ำฝน ฝนสะสม ๑๒ ซม. ณ เวลา ๑๔.๑๕ น. เท่ากับ ๗๗๐ มม. **จากอุทกวิทยา** ที่บ้านหนองใหญ่ ต.หนองปลิง อ.เอราวัณ เดือนด้วยน้ำฝน ฝนสะสม ๑๒ ซม. ณ เวลา ๑๔.๑๕ น. เท่ากับ ๒.๕ มม. สถานีนเดือนกษัตริย์ระดับน้ำเฝ้าระวัง ได้แก่ จ.สระบุรี ที่บ้านเจ้าพ่อเขาคอก ต.ทต.พุกม่วง อ.พระพุทธบาท เดือนด้วยน้ำฝน ฝนสะสม ๑๒ ซม. ณ เวลา ๑๓.๐๐ น. เท่ากับ ๑๐๗.๐ มม.

**จ.ลพบุรี** ที่ชุมชนเขาสามยอด ต.ท.ม.เขาสามยอด อ.เมืองลพบุรี เดือนด้วยน้ำฝน ฝนสะสม ๑๒ ซม. ณ เวลา ๑๕.๔๕ น. เท่ากับ ๑๒๐ มม. **จ.ชัยภูมิ** ที่บ้านลาดเหนือ ต.ท.ท.หลวงศิริ อ.หนองบัวแดง เดือนด้วยน้ำฝน ฝนสะสม ๑๒ ซม. ณ เวลา ๑๕.๔๕ น. เท่ากับ ๕๐.๐ มม. **จ.อุดรธานี** ที่บ้านนาคำ (หมู่ ๖) ต.บ้านก้อง อ.นาแก เดือนด้วยน้ำฝน ฝนสะสม ๑๒ ซม. ณ เวลา ๑๕.๔๕ น. เท่ากับ ๑๑๕.๕ มม.

๓.๒) **ศูนย์ป้องกันวิกฤติน้ำ** : ระบบติดตามและเฝ้าระวังสถานการณ์น้ำ

- โครงการสำรวจติดตั้งระบบตรวจวัดสถานภาพน้ำทางไกลอัตโนมัติ (ในลุ่มน้ำ)

- รายงานสถานการณ์สถานีโทรมาตรลุ่มน้ำทะเลสาบสงขลา (ณ วันที่ ๒๙ ส.ค.๕๙) ลุ่มน้ำทะเลสาบสงขลา ปัจจุบันสถานการณ์น้ำในลำน้ำโดยทั่วไปยังคงอยู่ในภาวะปกติ

(ระดับน้ำต่ำกว่าระดับตลิ่งต่ำสุด) ระดับน้ำในลำน้ำส่วนใหญ่มีแนวโน้มลดลง

- โครงการตั้งศูนย์ปฏิบัติการและข้อมูลเพื่อการบริหารจัดการทรัพยากรน้ำ (ระบบเชื่อมโยงสัญญาณภาพจากกล้อง CCTV ณ วันที่ ๒๙ ส.ค.๕๙) : สถานการณ์น้ำทั่วไป

อยู่ในเกณฑ์ปกติ โดยมีสถานีที่อยู่ในเกณฑ์เฝ้าระวังน้ำท่วม ได้แก่ สถานีเทศบาล ต.นาแก อ.นาแก จ.นครพนม (ห้วยน้ำท่า/โขงอีสาน) และสถานีสะพานสามง่าม-ท่าโบลต์ อ.หันคา จ.ชัยนาท (ลุ่มน้ำท่าจีน)

๔. **พายุลมุน** (อุตุนิยมวิทยา) พายุไต้ฝุ่น “LIONROCK” ในมหาสมุทรแปซิฟิก มีทิศทางเคลื่อนตัวไปทางทิศตะวันออกเฉียงเหนือ (NE)

๕. **สถานการณ์น้ำ สถานการณ์วิกฤติน้ำ (ข่าว) จ.เชียงใหม่** หัวหน้าอุทยานแห่งชาติดอยสุเทพ-ปุย จ.เชียงใหม่ เปิดฝาย ถึงสถานการณ์น้ำล่าสุด ที่น้ำตกตาดหมอก ซึ่งอยู่ในเขตอุทยานฯ หลังเมื่อวานที่ผ่านมา มีน้ำป่าไหลหลากรุนแรงส่งผลให้ต้องประกาศปิดชั่วคราว โดยขณะมีระดับน้ำในพื้นที่ได้ลดลงจนกลับเข้าสู่ภาวะปกติ และทางอุทยานฯ ได้เปิดให้ประชาชน รวมถึงนักท่องเที่ยว เข้าไปภายในบริเวณดังกล่าวได้แล้ว แต่เบื้องต้นพบว่าน้ำยังมีสีขุ่นแดงอยู่ ทำให้ต้องจัดเจ้าหน้าที่ประจำอยู่ทุกจุดเฝ้าระวังกรณีเกิดเหตุฉุกเฉิน เพื่อให้สามารถอพยพประชาชนออกจากน้ำตกได้ทันที **จ.เพชรบูรณ์** หลังมีฝนตกหนักในเขตพื้นที่ อ.วิเชียรบุรี ล่าสุด ได้มีน้ำป่าไหลหลากจากเทือกเขาน้ำอ้อม เข้าท่วมพื้นที่หมู่ ๑ ต.ยางสาว นอกจากนี้ ถนนสายชัยภูมิ-นครสวรรค์ ตั้งแต่เขตพื้นที่รอยต่อหมู่ ๓, ๕, ๑๖ บริเวณบ้านเอี่ยมอุดม ไปถึงบึงน้ำมันเก่า มีน้ำป่าไหลตัดผ่านถนนเป็นช่วง ๆ ระยะทางยาวราว ๑ กิโลเมตร และระดับน้ำค่อนข้างสูง จนทำให้รถเล็กไม่สามารถผ่านไปได้ ด้านประธานสภาองค์กรบริหารส่วนตำบลยางสาว กล่าวว่า น้ำป่าเริ่มไหลเข้าท่วมหมู่ ๑ ตั้งแต่เวลาประมาณ ๐๕.๐๐ น. จนมีบ้านเรือนราษฎร ๓๐ หลังคาเรือน ได้รับผลกระทบ จากนั้นน้ำยังไหลเข้าท่วมพื้นที่หมู่ ๑๐ ทั้งนี้ ได้มีการรายงานให้ทาง อบต. ได้รับทราบแล้ว เพื่อเตรียมแผนการให้ความช่วยเหลือชาวบ้านที่ประสบภัยต่อไป ส่วนถนนสายชัยภูมิ-นครสวรรค์ โดยเฉพาะบริเวณคอกสะพานคลองวังม่วงบ้านเอี่ยมอุดม ระดับน้ำค่อนข้างลึก ๘๐-๑๐๐ เซนติเมตร ทำให้รถที่จะใช้เส้นทางนี้ต้องหลบไปใช้เส้นทางอื่นแทน และล่าสุดเวลา ๐๘.๐๐ น. น้ำเริ่มลดระดับลงบ้างแล้ว **จ.เพชรบุรี** เมื่อเช้าวานนี้ (๒๙ ส.ค.) หลังจากที่มีฝนได้กระหน่ำตกลงมาอย่างหนักเมื่อช่วงหัวค่ำวันที่ ๒๘ ส.ค. ที่ผ่านมา ทำให้มีปริมาณน้ำฝนสะสมจำนวนท่วมถนนหลายสายในเขตเทศบาลเมืองเพชรบุรี ทั้งถนนราชดำเนิน ถนนบันไดอิฐ ถนนคันทน์เกษม ถนนหน้าเขาวัง แยกอุทยาน ร.๔ ถนนสายหน้าโรงเรียนเบญจมเทพอุทิศ ถนนสายวัดช้อย หน้าวัดสระบัว วัดพระนอน หน้า สก.เมืองเพชรบุรี และถนนหน้าสถานีรถไฟ ที่มีน้ำท่วมขังสูงเกินขอบฟุตปาธ ทำให้รถเล็ก และรถใหญ่สัญจรไปมาด้วยความลำบาก และมีทั้งรถยนต์ และรถจักรยานยนต์จอดเสียดกลางถนนหลายคัน รวมถึงบริเวณทางลอดใต้สะพานจุดแยกเข้าน้ำอ้อม ที่มีน้ำท่วมสูง รถเล็กไม่สามารถใช้เส้นทางดังกล่าวได้ ทั้งนี้คาดว่าหลังฝนหยุดตกไม่ถึง ๑ ชั่วโมง น้ำจะถูกระบายลงสู่แม่น้ำเพชรบุรี และจะทำให้ระดับน้ำลดลง และกลับเข้าสู่ภาวะปกติ **จ.ลพบุรี** หัวหน้าสำนักงานป้องกันและบรรเทาสาธารณภัยจังหวัดลพบุรี (ปก.) เปิดเผยว่า หลังมีฝนตกหนักติดต่อกัน ล่าสุดได้เกิดเหตุน้ำป่าไหลหลากในพื้นที่ อ.เมือง ระดับน้ำสูงสุดอยู่ที่ ๕๐ เซนติเมตร เบื้องต้น ผู้ว่าฯ ได้เข้าสำรวจบริเวณที่ได้รับผลกระทบใน ต.โคกคูม อ.เมือง พร้อมสั่งการให้อำเภอ ท้องถิ่น และ ปก. เร่งตรวจสอบว่ามีบ้านเรือนราษฎรได้รับความเสียหายกี่หลังคาเรือน สำหรับหาแนวทางการช่วยเหลือต่อไป **จ.นครปฐม** หลังมีฝนตกลงมาอย่างหนักในพื้นที่หลายอำเภอ ตั้งแต่ช่วงเวลา ๒๒.๐๐ น.ถึง ๒๓.๓๐ น.ของคืนวันที่ ๒๘ ส.ค. ที่ผ่านมา และได้ตกอย่างต่อเนื่องมาตลอดทั้งคืนที่ผ่านมา ส่งผลให้มีน้ำท่วมขังหลายพื้นที่ โดยเฉพาะรอบองค์พระปฐมเจดีย์ ได้มีน้ำท่วมขังหลายจุด จนมาถึงช่วงสายของวันนี้ (๒๙ ส.ค.) มีระดับน้ำลดลงมาเรื่อยๆ ขณะที่อีกหลายจุดยังคงมีน้ำท่วมขังอยู่ และกำลังรอการระบายน้ำออก ทั้งนี้ จากเหตุการณ์ดังกล่าว ส่งผลให้หน่วยงานราชการ และประชาชน ตลอดจนเด็กนักเรียนต้องไปเรียนหนังสือ และทำงานที่ล่าช้ากว่าปกติ และโรงเรียนบางแห่งต้องปิดป้ายหยุดการเรียนการสอน ๑ วัน เนื่องจากมีน้ำท่วมขังในตัวโรงเรียนไม่สามารถที่จะเดินเข้าโรงเรียนได้ ทั้งนี้ นายกเทศมนตรีเทศบาลนครนครปฐม ได้สั่งเจ้าหน้าที่ประสานขอกำลังเจ้าหน้าที่ที่เกี่ยวข้องให้ออกเร่งติดตั้งเครื่องสูบน้ำก่อนหน้าเพื่อรองรับปัญหา แต่ปริมาณฝนที่ตกมากกว่าปกติทำให้เกิดมีน้ำขังนานกว่าทุกครั้งที่ผ่านมา และคาดว่าช่วงสายนี้จะมีการระบายน้ำในพื้นที่ได้ทั้งหมด **จ.อุทัยธานี** หลังมีฝนตกติดต่อกันหลายวันทั้งในพื้นที่ทำให้น้ำป่าไหลทะลักล้นลำห้วย-ลำคลองท่วมพื้นที่ทางการเกษตร ตลอดจนบ้านเรือนชาวบ้านได้รับความเดือดร้อนกันทั่ว โดยเฉพาะพื้นที่ตำบลไม้เขียว อำเภอสว่างอารมณ์ น้ำป่าได้ทะลักล้นลำคลองห้วยช้อยแล้ว กัดเซาะคันคลองและถนนเลียบลำคลองบ้านทุ่งยาว หมู่ที่ ๙ ตำบลไม้เขียว ชาติละบ้านกว่า ๑๐ เมตร การสัญจรไปมาไม่ได้ ชาวบ้านต้องใช้เส้นทางอ้อม นอกจากนี้ มวลน้ำยังไหลป่าเข้าท่วมนาข้าวในพื้นที่หมู่ที่ ๗ หมู่ที่ ๘ หมู่ที่ ๙ หมู่ที่ ๑๒ และหมู่ที่ ๑๙ ที่กำลังตั้งท่อจ่อตรวจวัดต้นข้าว เสียหายไปกว่า ๕,๐๐๐ ไร่ และน้ำยังเข้าท่วมขังไร่อ้อยในพื้นที่เดียวกันไปอีกกว่า ๑,๐๐๐ ไร่ ขณะเดียวกัน มวลน้ำที่ทะลักเข้าท่วมผืนนาขังไหลป่าเข้าท่วมถนนภายในหมู่บ้านอีกหลายจุด โดยเฉพาะถนนระหว่างบ้านทุ่งยาว-บ้านหนองเข้ บางช่วงท่วมขังระยะทางกว่า ๑ กม.ไม่สามารถสัญจรได้ บางช่วงถูกน้ำกัดเซาะถนนได้รับความเสียหาย ขณะนี้ผู้ใหญ่บ้าน ผู้ช่วยผู้ใหญ่บ้าน และองค์กรปกครองส่วนท้องถิ่น กำลังเร่งสำรวจความเสียหาย และร้องขอความช่วยเหลือไปยังหน่วยงานระดับจังหวัดให้การช่วยเหลือและแก้ไขเป็นการด่วนแล้ว **จ.นครสวรรค์** วันนี้น้ำบ้านหนองกระโดน อำเภอเมืองนครสวรรค์ ต้องเร่งขุดกั้นน้ำกระสอบทรายกันคันคลองชลประทานที่ไหลผ่านหมู่บ้าน-พื้นที่การเกษตร หลังจากน้ำป่าจากอำเภอลาดยาว-อำเภอแม่วงก์ ทะลักเข้าพื้นที่ตั้งแต่เย็นวานนี้ (๒๘ ส.ค.) ทำให้น้ำท่วมไร่นาส่งหลังได้รับความเสียหายไปแล้วกว่า ๓๐๐-๕๐๐ ไร่ **จ.นครราชสีมา** ฝนที่ตกลงมาอย่างหนักตลอดทั้งคืนที่ผ่านมา ส่งผลให้เกิดมีน้ำป่าไหลหลากจากพื้นที่บ้านหนองโหนด ต.นิคม อ.พิมาย ไหลเข้าท่วมถนนสายพิมาย-ชุมพวง บริเวณหลักกิโลเมตร ที่ ๗ - ๘ ด้านหน้าโรงเรียนพิมายดำรงวิทยาคม บ้านพุทรา ต.รงกาใหญ่ มีปริมาณน้ำท่วมสูงกว่า ๕๐ ซม. ทำให้ประชาชนที่สัญจรไปมาในเส้นทางดังกล่าว ได้รับความเดือดร้อนจากปริมาณน้ำที่ท่วมสูงและกระแสน้ำที่ไหลค่อนข้างแรง นอกจากนี้ น้ำป่าที่ไหลทะลักลงมายังได้ไหลเข้าท่วมบ้านเรือนประชาชนในพื้นที่บ้านตะปับ และบ้านรักใหญ่ มีระดับสูงกว่า ๓๐ ซม. เต็มร้อนกว่า ๕๐ หลังคาเรือน รวมไปถึงวัดภายในชุมชน ขณะเดียวกัน ถนนปากทางเข้าไปโรงเรียนพิมายดำรงวิทยาคม ก็ถูกน้ำไหลเข้าท่วมสูงกว่า ๕๐ ซม. ทำให้ทางโรงเรียนพิมายดำรงวิทยาคม ต้องเลื่อนเวลาเข้าเรียนช้ากว่าปกติ เพื่อให้ระดับน้ำที่หน้าโรงเรียนลดลง **จ.นครพนม** เกิดฝนตกหนักในเขตเทศบาลเมืองนครพนม โดยเฉพาะถนนอภิบาลบัญชา หน้าตลาดสด และหน้าโรงพยาบาลนครพนม มีระดับน้ำท่วมขังสูงกว่า ๕๐ เซนติเมตร เนื่องจากน้ำไหลระบายลงสู่โขงไม่ทัน สร้างความเดือดร้อนให้กับชาวบ้านในพื้นที่ น้ำได้ทะลักเข้าท่วมร้านค้า รวมถึงพื้นที่ตลาดสด ในเขตเทศบาลเมืองนครพนม และมีรถยนต์ถูกน้ำท่วมได้รับความเสียหายหลายคัน นอกจากนี้ ยังมีถนนโดยรอบ อาทิต ถนนราชันย์ มีน้ำท่วมสูงกว่า ๓๐ เซนติเมตร ขณะเดียวกัน ระดับน้ำโขงเข้านี้อยู่ที่ ๙.๐๐ เมตร ลดลง ๑๗ เซนติเมตร ถือเป็นความเปลี่ยนแปลงทางธรรมชาติที่ต้องเฝ้าระวัง อาจเกิดปัญหาน้ำท่วมขังบ่อยครั้ง ด้านเทศบาลเมืองนครพนม ได้ระดมสูบน้ำเพื่อเร่งระบายน้ำลงสู่โขง แต่ยังมีบางจุดที่น้ำท่วมขังประมาณ ๒๐-๓๐ เซนติเมตร ซึ่งขณะนี้กำลังอยู่ระหว่างระบายให้เร็วที่สุด เพื่อป้องกันฝนตกลงมาซ้ำ

๖. **คาดการณ์สภาพอากาศ ๗ วัน (กรมอุตุนิยมวิทยา)** ช่วงวันที่ ๒๙-๓๐ ส.ค. ประเทศไทยยังคงมีฝนตกต่อเนื่องกับมีฝนตกหนักบางแห่งในภาคเหนือ ภาคตะวันออกเฉียงเหนือ ภาคตะวันออก และภาคใต้ สำหรับคลื่นลมบริเวณทะเลอันดามันมีกำลังปานกลาง โดยมีคลื่นสูง ๑-๒ เมตร ส่วนในช่วงวันที่ ๓๑ ส.ค. - ๓ ก.ย. บริเวณประเทศไทยมีฝนลดลง สำหรับคลื่นลมบริเวณทะเลอันดามันจะมีกำลังแรงขึ้น โดยมีคลื่นสูงประมาณ ๒ เมตร

๗. **พื้นที่ที่ควรเฝ้าระวังเดือนกักวิกฤติน้ำ(น้ำท่วม กักน้ำ)** : **NASA (๒๔ ชั่วโมง)**: รายงานพื้นที่ที่อาจเกิดน้ำท่วม (๒๙ ส.ค.) ได้แก่ ภาคเหนือ คือ จ.ตาก ลำพูน ลำปาง แพร่ สุโขทัย กำแพงเพชร และเพชรบูรณ์ ภาคตะวันออกเฉียงเหนือ คือ จ.ชัยภูมิ นครราชสีมา บึงกาฬ บุรีรัมย์ และอุบลราชธานี ภาคกลาง คือ จ.นครสวรรค์ อุทัยธานี ลพบุรี อ่างทอง สุพรรณบุรี กาญจนบุรี และราชบุรี ภาคตะวันออก คือ จ.ชลบุรี ระยอง และจันทบุรี ภาคใต้ คือ จ.เพชรบุรี สุราษฎร์ธานี และตรัง **กรมอุตุนิยมวิทยา** พยากรณ์ลักษณะอากาศประจำวัน (๒๙ ส.ค.) โดยสรุปว่า ในระยะนี้บริเวณประเทศไทยยังคงมีฝนตกต่อเนื่อง กับมีฝนตกหนักบางแห่ง ส่วนมากบริเวณจังหวัดแม่ฮ่องสอน เชียงใหม่ เชียงราย ลำพูน ลำปาง พะเยา แพร่ น่าน ตาก อุตรดิตถ์ เลย หนองบัวลำภู อุดรธานี หนองคาย สกลนคร นครพนม ขอนแก่น ชัยภูมิ กาญจนบุรี สุพรรณบุรี ชัยนาท ลพบุรี อุทัยธานี นครสวรรค์ ราชบุรี จันทบุรี ตราด ระนอง พังงา และกระบี่ ขอให้ประชาชนในบริเวณดังกล่าวระวังอันตรายจากฝนตกหนักและฝนที่ตกสะสมไว้ด้วย **ศูนย์เตือนภัยพิบัติแห่งชาติ (ศกช.)** แจ้งเตือนภัยว่า ระหว่างวันที่ ๒๙-๓๐ สิงหาคมนี้ อาจเกิดน้ำท่วมฉับพลัน น้ำป่าไหลหลาก และดินโคลนถล่ม ในพื้นที่ จ.พังงา กระบี่ ตรัง และสตูล ขอให้ประชาชนในพื้นที่เสี่ยงภัยดังกล่าวโปรดระวัง

