

สรุปสถานการณ์น้ำของประเทศ วันที่ ๓๑ สิงหาคม ๒๕๕๙

๑. **ฝน** การคาดการณ์ปริมาณฝน (มิลลิเมตร) เดือน กันยายน ตุลาคม และพฤศจิกายน ๒๕๕๙ เปรียบเทียบกับค่าปกติ (ค่าปกติ = ค่าเฉลี่ยฝนในคาบ ๓๐ ปี (๒๕๒๔ - ๒๕๕๓)) มีรายละเอียดตามตาราง

ภาค/เดือน (ปริมาณฝนคาดการณ์)	กันยายน ๒๕๕๙		ตุลาคม ๒๕๕๙		พฤศจิกายน ๒๕๕๙	
	ค่าประมาณ (มม.)	ความหมาย	ค่าประมาณ (มม.)	ความหมาย	ค่าประมาณ (มม.)	ความหมาย
เหนือ	๒๓๐ - ๒๘๐ มม.	สูงกว่าค่าปกติ	๑๐๐ - ๑๕๐ มม.	ใกล้เคียงค่าปกติ	๒๐ - ๕๐ มม.	ใกล้เคียงค่าปกติ
ตะวันออกเฉียงเหนือ	๒๕๐ - ๓๐๐ มม.	สูงกว่าค่าปกติ	๑๐๐ - ๑๕๐ มม.	ใกล้เคียงค่าปกติ	๑๕ - ๓๐ มม.	ใกล้เคียงค่าปกติ
กลาง	๒๖๐ - ๓๑๐ มม.	สูงกว่าค่าปกติ	๒๐๐ - ๒๕๐ มม.	สูงกว่าค่าปกติ	๓๐ - ๕๐ มม.	ใกล้เคียงค่าปกติ
ตะวันออกเฉียงใต้	๓๕๐ - ๔๕๐ มม.	สูงกว่าค่าปกติ	๒๐๐ - ๒๕๐ มม.	ใกล้เคียงค่าปกติ	๕๐ - ๖๐ มม.	ใกล้เคียงค่าปกติ
ภาคใต้ฝั่งตะวันออก	๑๓๐ - ๑๗๐ มม.	ใกล้เคียงค่าปกติ	๒๗๐ - ๓๒๐ มม.	สูงกว่าค่าปกติ	๓๐๐ - ๔๐๐ มม.	ใกล้เคียงค่าปกติ
ภาคใต้ฝั่งตะวันตก	๔๓๐ - ๕๓๐ มม.	สูงกว่าค่าปกติ	๓๗๐ - ๔๗๐ มม.	สูงกว่าค่าปกติ	๑๗๐ - ๒๒๐ มม.	ใกล้เคียงค่าปกติ
กรุงเทพฯ และปริมณฑล	๓๕๐ - ๔๕๐ มม.	สูงกว่าค่าปกติ	๒๗๐ - ๓๒๐ มม.	ใกล้เคียงค่าปกติ	๕๐ - ๖๐ มม.	ใกล้เคียงค่าปกติ

ที่มาข้อมูล : กรมอุตุนิยมวิทยา พยากรณ์อากาศ ๓ เดือน (http://www.tmd.go.th/month_forecast.php)

ปริมาณฝน ณ วันที่ ๒๙ สิงหาคม ๒๕๕๙	หน่วย	เหนือ	กลาง	ตะวันออกเฉียงเหนือ	ตะวันออก	ใต้	ทั้งประเทศ
ฝนสูงสุด ๒๔ ชม.	มม.	๓๑.๙	๕๘.๙	๔๐.๗	๕๙.๗	๕๖.๘	๕๙.๗
สถานีอุตุนิยมวิทยา		หล่มสัก เพชรบูรณ์	กาญจนบุรี	นครราชสีมา	จันทบุรี	เกาะลันตา กระบี่	จันทบุรี
ฝนสะสมปี ๕๘	มม.	๖๙๓.๙	๖๘๔.๖	๘๓๑.๗	๙๙๓.๖	๙๒๑.๔	๘๐๙.๖
		+ ๑๒๗.๐	-๓๒.๖	+ ๑๓๙.๒	+ ๒๒๒.๐	+ ๙๐.๒	+ ๑๓๗.๖
ฝนสะสมปี ๕๙	มม.	๘๒๑.๐	๖๕๒.๐	๙๗๐.๙	๑๒๑๕.๖	๑๐๑๑.๖	๙๔๗.๒
		+ ๑๕%	-๕%	+ ๑๕.๓%	+ ๑๘%	+ ๙%	+ ๑๕%
ฝนสะสม ๓๐ ปี	มม.	๘๓๓.๐	๗๗๖.๘	๑๐๐๕.๒	๑๒๕๒.๗	๑๒๒๓.๒	๙๘๕.๓

ที่มาข้อมูล : กรมอุตุนิยมวิทยา สรุปลักษณะอากาศรายวัน (<http://www.tmd.go.th/climate/climate.php>)

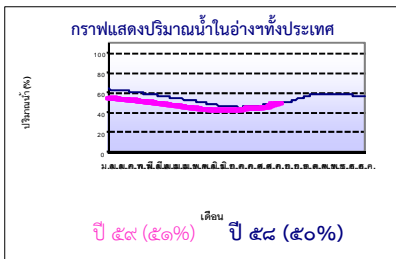
ปริมาณฝนสูงสุด ๒๔ ชม.เพิ่มเติม กรมอุตุนิยมวิทยาได้รายงานเพิ่มเติมโดยการบันทึกของเจ้าหน้าที่เป็นรายวัน ณ เวลา ๐๗.๐๐ น.ของวันนี้ ปริมาณฝนสูงสุดวันนีเท่ากับ ๑๒๒.๕ มม. ที่ อ.บ้านแพวง จ.นครพนม

๒. น้ำในอ่างเก็บน้ำขนาดใหญ่



ปริมาณน้ำในอ่าง	หน่วย	เหนือ	กลาง	ต.เฉียงเหนือ	ตะวันออก	ตะวันตก	ใต้	ทั้งประเทศ
น้ำในอ่างปี ๕๘	ล้าน(ลบ.ม)	๘,๕๕๘	๒๑๙	๒,๘๐๕	๓๖๑	๑๗,๐๓๓	๕,๙๔๖	๓๔,๙๖๒
	%	๓๕%	๑๖%	๓๔%	๓๐%	๖๔%	๗๓%	๕๐%
น้ำในอ่างปี ๕๙	ล้าน(ลบ.ม)	๑๐,๙๘๖	๓๔๓	๓,๐๐๖	๔๔๗	๑๖,๓๕๔	๕,๐๘๖	๓๖,๒๗๔
	%	๔๔%	๒๕%	๓๖%	๓๗%	๖๑%	๖๒%	๕๑%
น้ำในอ่างปี ๕๙	ล้าน(ลบ.ม)	๑๗,๗๒๓	๓๗๙	๓,๙๒๒	๗๑๔	๒๔,๒๓๑	๖,๘๗๕	๕๓,๘๘๔
	%	๗๕%	๒๘%	๕๒%	๖๖%	๙๑%	๘๕%	๗๙%

ที่มาข้อมูล : กรมชลประทาน ตารางสรุปข้อมูลอ่างเก็บน้ำขนาดใหญ่ทั่วประเทศ (http://water.rid.go.th/flood/flood/res_table.htm)



หมายเหตุ ๑. อ่างที่มีปริมาณน้ำต่ำกว่า ๕๐% ของความจุมี ๒๕ อ่าง คือ ๑.ลำพระเพลิง (๑๑%) ๒.ปารามบุรี (๑๖%) ๓.แม่แก้ว (๑๗%) ๔.ลำแซะ (๑๘%) ๕.ลำตะคอง (๑๘%) ๖.มูลบน (๒๑%) ๗.บางพระ (๒๑%) ๘.กระเสียว (๒๓%) ๙.ป่าสัก (๒๕%) ๑๐.คลองสิียด (๒๖%) ๑๑.แม่กระเจา (๒๖%) ๑๒.อุบลรัตน์ (๒๘%) ๑๓.หนองปลาไหล (๒๙%) ๑๔.ทับเสลา (๒๙%) ๑๕.น้ำพอง (๓๐%) ๑๖.จุฬารัตน์ (๓๐%) ๑๗.บางบาล (๓๑%) ๑๘.ห้วยหลวง (๓๒%) ๑๙.แม่จัต (๓๔%) ๒๐.ลำปาว (๓๔%) ๒๑.ภูมิพล (๓๕%) ๒๒.แควน้อย (๓๗%) ๒๓.กวิกรม (๔๑%) ๒๔.น้ำจูน (๔๓%) และ ๒๕.ลำน้ำรอง (๔๕%)

๒. อ่างที่มีปริมาณน้ำเก็บกักตั้งแต่ ๘๐% ของความจุ - ไม่มี -

๓. สรุปสถานการณ์น้ำในแม่น้ำและลุ่มน้ำสำคัญ

๓.๑ **สรุปสถานการณ์น้ำท่าทั่วประเทศ** (ศูนย์ประมวลวิเคราะห์สถานการณ์น้ำ กรมชลประทาน) (๓๐ ส.ค.) : **สถานีน้ำท่าที่อยู่ในเกณฑ์น้ำน้อย ได้แก่,** สถานี P.๗A จ.กำแพงเพชร, สถานี P.๑๗ จ.นครสวรรค์, สถานี W.๕A จ.ตาก, สถานี Y.๑๖ จ.พิษณุโลก, สถานี M.๖A จ.บุรีรัมย์, สถานี M.๙ จ.ศรีสะเกษ, สถานี M.๗ จ.อุบลราชธานี, สถานี Kgt.๑๐ จ.สระแก้ว และสถานี X.๑๕๘ จ.ชุมพร **สถานีน้ำท่าที่อยู่ในเกณฑ์ปกติ ได้แก่** สถานี P.๑ จ.เชียงใหม่, สถานี Y.๑C, จ.แพร่, สถานี N.๑ จ.น่าน, สถานี N.๕A จ.พิษณุโลก, สถานี N.๖๗ จ.นครสวรรค์, สถานี Kgt.๓ จ.ปราจีนบุรี, สถานี X.๓๗A จ.สุราษฎร์ธานี และสถานี X.๑๑๙A จ.นราธิวาส **แนวโน้มระดับน้ำ แม่น้ำโขง แม่น้ำเจ้าพระยา แม่น้ำท่าจีน และแม่น้ำป่าสัก มีแนวโน้มระดับน้ำเพิ่มขึ้น แม่น้ำยม แม่น้ำน่าน แม่น้ำบางปะกง และแม่น้ำท่าตะเภา มีแนวโน้มระดับน้ำลดลง แม่น้ำมูล และแม่น้ำพระสทิง มีแนวโน้มระดับน้ำทรงตัว**

๓.๒) สำนักวิจัย พัฒนา และอุทกวิทยา :

- **สถานการณ์น้ำในแม่น้ำโขง** (ที่มาข้อมูล : สรุปสถานการณ์น้ำประจำวัน : ศูนย์ประมวลวิเคราะห์สถานการณ์น้ำ กรมชลประทาน) ระดับน้ำแม่น้ำโขง ณ วันที่ ๓๐ สิงหาคม ๒๕๕๙ ที่สถานีเชียงแสน เชียงคน ทองคอย นครพนม มุกดาหาร และโขงเจียม วัดได้ ๔.๓๖, ๑๑.๐๒, ๙.๑๗, ๙.๐๓, ๘.๗๑ และ ๙.๘๒ เมตร ตามลำดับ เปรียบเทียบกับตลิ่ง มีค่าเท่ากับ -๘.๔๔, -๔.๙๘, -๓.๐๓, -๓.๔๗, -๓.๒๙ และ -๔.๖๘ เมตร ตามลำดับ **แนวโน้มระดับน้ำท่า สถานี เชียงแสน เชียงคน ทองคอย และโขงเจียม มีแนวโน้มระดับน้ำลดลง สถานีนครพนม มีแนวโน้มระดับน้ำเพิ่มขึ้น สถานีมุกดาหาร มีแนวโน้มระดับน้ำทรงตัว**

- **ระบบปฏิบัติการฝายระวัง และเตือนภัยล่วงหน้าหลาก - ดินถล่ม (Early Warning)** (๓๐ ส.ค.) **สถานีเตือนภัยระดับฝายระวัง ได้แก่ จ.น่าน** ที่บ้านห้วยสลักกล้วย ต.วน อ.ปัว และที่บ้านนาหูน ๓ ต.ผาตอ อ.ท่าวังผา เตือนด้วยน้ำฝน ฝนสะสม ๑๒ ซม. ณ เวลา ๑๕.๐๐ น. เท่ากับ ๖.๕ และ ๙.๕ มม.ตามลำดับ **จ.สุราษฎร์ธานี** ที่บ้านใต้โดน ต.บางสวรรค์ อ.พระแสง เตือนด้วยระดับน้ำ ระดับน้ำ ณ เวลา ๑๕.๐๐ น. เท่ากับ ๓.๗ เมตร.

๓.๒) ศูนย์ป้องกันวิกฤติน้ำ : ระบบติดตามและเฝ้าระวังสถานการณ์น้ำ

- โครงการสำรวจติดตั้งระบบตรวจวัดสถานภาพน้ำทางไกลอัตโนมัติ (ในลุ่มน้ำ)

- รายงานสถานการณ์สถานีโทรมาตรลุ่มน้ำทะเลสาบสงขลา (ณ วันที่ ๓๐ ส.ค.๕๙) ลุ่มน้ำทะเลสาบสงขลา ปัจจุบันสถานการณ์น้ำในลำน้ำโดยทั่วไปยังคงอยู่ในภาวะปกติ

(ระดับน้ำต่ำกว่าระดับตลิ่งต่ำสุด) ระดับน้ำในลำน้ำส่วนใหญ่มีแนวโน้มลดลง

- โครงการตั้งศูนย์ปฏิบัติการและข้อมูลเพื่อการบริหารจัดการทรัพยากรน้ำ (ระบบเชื่อมโยงสัญญาณภาพจากกล้อง CCTV ณ วันที่ ๒๙ ส.ค.๕๙) : สถานการณ์น้ำทั่วไปอยู่ในเกณฑ์ปกติ โดยมีสถานีที่อยู่ในเกณฑ์เฝ้าระวังน้ำท่วม ได้แก่ สถานีเทศบาล ต.นาแก อ.นาแก จ.นครพนม (ห้วยน้ำก่ำ/โขงอีสาน) และสถานีสะพานสามง่าม-ท่าโบสถ์ อ.หันคา จ.ชัยนาท (ลุ่มน้ำท่าจีน)

๔. พายุหมุน (อุตุนิยมวิทยา) พายุไต้ฝุ่น "LIONROCK" ในมหาสมุทรแปซิฟิก มีทิศทางเคลื่อนตัวไปทางทิศเหนือ (N)

๕. สถานการณ์น้ำ กรมป้องกันและบรรเทาสาธารณภัย (๓๐ ส.ค.) น้ำท่วมฉับพลันและน้ำไหลหลาก ได้แก่ จ.ลำพูน วันที่ ๒๙ ส.ค. เวลา ๑๙.๓๐ น. เกิดฝนตกหนัก ทำให้น้ำไหลหลากเข้าท่วมในพื้นที่ อ.แม่ทา ต.ทาสบเส้า (ม.๒) ประชาชนได้รับผลกระทบ ๔ หลังคาเรือน ระดับน้ำสูงประมาณ ๐.๕๐ ม. ปัจจุบันสถานการณ์กลับสู่ภาวะปกติแล้ว จ.ขอนแก่น วันที่ ๒๙ ส.ค. เวลา ๒๐.๐๐ น. เกิดฝนตกหนัก ทำให้น้ำท่วมฉับพลันในพื้นที่ อ.เมืองฯ ต.ในเมือง น้ำท่วมขังบริเวณหน้าห้างบิ๊กซี และถนนหลายเส้นทาง โดยเฉพาะถนนมิตรภาพ ทั้งขาขึ้นขา ล่อง ความเสียหายอยู่ระหว่างการสำรวจ ปัจจุบันสถานการณ์กลับสู่ภาวะปกติแล้ว จ.ลพบุรี วันที่ ๒๙ ส.ค. เวลา ๑๑.๐๐ น. เกิดฝนตกหนัก ทำให้น้ำไหลหลากเข้าท่วมในพื้นที่ ๓ อำเภอ ได้แก่ อ.เมืองฯ ต.นิคมสร้างตนเอง ต.โคกตูม ต.ท่าศาลา (ม.๕,๕.๖,๗,๘) ต.กกโก (ม.๒) ต.ท่าแค (ม.๑,๒,๓,๔) อ.โคกสำโรง ต.ห้วยโป่ง อ.ลำสนธิ ต.ลำสนธิ ต.หนองรี ความเสียหายอยู่ระหว่างการสำรวจ ปัจจุบันสถานการณ์คลี่คลายแล้ว ๒ อำเภอ (อ.โคกสำโรง อ.ลำสนธิ) แต่ยังคงมีน้ำท่วมขังในพื้นที่ อ.เมือง ระดับน้ำลดลง จ.นครราชสีมา วันที่ ๒๙ ส.ค. เวลา ๐๕.๐๐ น. เกิดฝนตกหนัก ทำให้น้ำไหลหลากเข้าท่วมในพื้นที่ อ.พิมาย ต.นิคม ต.รังนกใหญ่ บริเวณด้านหน้าโรงเรียนพิมายดำรงวิทยาคม และถนนเส้นพิมาย-ชุมพวง กม. ๗-๘ ระดับน้ำสูงประมาณ ๐.๕๐ ม. ประชาชนได้รับผลกระทบประมาณ ๕๐ หลังคาเรือน ปัจจุบันระดับน้ำลดลง จ.สระบุรี วันที่ ๒๙ ส.ค. เวลา ๐๓.๐๐ น. เกิดฝนตกหนัก ทำให้น้ำไหลหลากในพื้นที่ อ.พระพุทธบาท ต.ธารเกษม (ม.๑,๒,๓) ต.นายาว (ม.๑,๒) ต.หนองแก (ม.๗) ต.เขาวง (ม.๕,๗) ต.พุทราวัง (ม.๑) ต.ห้วยป่าหวาย (ม.๕) ความเสียหายอยู่ระหว่างการสำรวจ หน่วยงานที่เกี่ยวข้องเข้าพื้นที่สำรวจความเสียหายและให้ความช่วยเหลือในเบื้องต้น ปัจจุบันระดับน้ำลดลง จ.กำแพงเพชร วันที่ ๒๗ ส.ค. ฝนตกหนักทำให้เกิดน้ำไหลหลากในพื้นที่การเกษตร อ.ชาณุวรลักษบุรี ต.สลกบาตร (ม.๑,๕,๗) ระดับน้ำสูงประมาณ ๑๕ ซม. ไม่มีผลกระทบต่อการดำรงชีวิตของประชาชน ปัจจุบันระดับน้ำทรงตัว จ.อุทัยธานี วันที่ ๒๗ ส.ค. ฝนตกหนักทำให้เกิดน้ำไหลหลากในพื้นที่ อ.สว่างอารมณ์ ต.ไผ่เขียว (ม.๑-๗,๙,๑๒-๑๔,๑๗-๒๐,๒๕) ต.บ่อทราย (ม.๕,๖,๗,๘,๑๐,๑๒) ต.หลวงสองนาง (ม.๕,๘) บ้านเรือนประชาชนได้รับผลกระทบ ๒๕ หลัง ปัจจุบันระดับน้ำลดลงอย่างต่อเนื่อง สถานการณ์วิกฤติน้ำ (ข่าว) จ.สุโขทัย ประชุมรับมือมวลน้ำระลอกใหม่ หลังสถานการณ์น้ำเหนือที่ไหลรวมลงมาในลำน้ำยม ทำระดับน้ำสูงขึ้นต่อเนื่อง โดยจัดเจ้าหน้าที่เตรียมพร้อม จ.ขอนแก่น ตั้งแต่เวลา ๑๙.๐๐ น. เป็นต้นมาเกิดฝนตกลงมาอย่างหนักนานกว่า ๑ ชั่วโมง ส่งผลให้เกิดน้ำท่วมขังตามถนนสายต่างๆ ในเขตเทศบาลนครขอนแก่น เนื่องจากฝนที่ตกลงมามีปริมาณมากที่ระบายน้ำจึงระบายน้ำไม่ทัน จึงทำให้มีน้ำท่วมขังตามถนนสายต่างๆ ในเขตเทศบาลนครขอนแก่น โดยเฉพาะถนนมิตรภาพ สายขอนแก่น-อุดรธานี ปากทางลงอุโมงค์ทางลอดสี่แยกอินโดจีน มีน้ำท่วมขังสูงกว่า ๕๐ ซม. การเดินทางโดยต้องผ่านด้วยความยากลำบาก เช่นเดียวกับที่ถนนมิตรภาพ ช่วงปากซอยถนนอศุลยาราม มีน้ำท่วมขังผิวจราจรไปถึง ๓ ช่องจราจร ส่งผลให้การจราจรติดขัด อย่างไรก็ตาม น้ำที่ท่วมอยู่บนท้องถนนขณะนี้ เป็นน้ำที่รอการระบาย เนื่องจากฝนตกหนัก น้ำไม่สามารถระบายได้ทัน และเมื่อเวลา ๒๑.๐๐ น.ที่ผ่านมาน้ำที่ท่วมผิวจราจรถูกระบายเข้าสู่ระบบคลองร่องเหมือง ทำให้ไม่มีปัญหาน้ำท่วมขังแล้ว จ.เลย เมื่อวันที่ ๒๙ ส.ค. ได้เกิดฝนตกหนักนานกว่า ๑ ชั่วโมงครึ่ง ทำให้ปริมาณน้ำฝนที่ตกลงไม่สามารถระบายได้ทัน จนเกิดน้ำท่วมขังถนนหลายสายในเขตเทศบาลเมืองเลย เช่น บริเวณวงเวียนถนนนกแก้ว, ถนนชุมสายพิพฒนมงคล หน้าวัดศรีภูมิ ถึงโรงเรียนอนุบาลเลย, ถนนเสรีธรรม หน้าศาลหลักเมืองเลย และถนนจรดศรีช้างศาลากลางจังหวัดเลย โดยระดับน้ำท่วมสูงกว่า ๓๐-๕๐ ซม. สำหรับจุดที่น้ำท่วมสูงจนกระทบต่อรถยนต์ขนาดเล็กไม่สามารถสัญจรผ่านได้ ได้แก่ บริเวณด้านหน้าโรงเรียนเมืองเลย มีรถเก๋งจอดชนน้ำหลายคัน ทำให้รถสัญจรได้ไม่สะดวก โดยบริเวณนี้มีระดับน้ำระบายไม่ทันสูงกว่า ๕๐ ซม. ซึ่งต้องใช้เวลานานกว่า ๑ ชั่วโมงจึงจะทำให้ระดับน้ำค่อยๆ ลดลงสู่สภาพปกติ จ.หนองบัวลำภู เกิดฝนตกหนักในพื้นที่ อ.นาแกกลาง ติดต่อกันหลายวัน ส่งผลให้พื้นที่หลายหมู่บ้านเกิดน้ำหลากเข้าท่วม ถนนทางหลวงสาย ๒๑๐ อุดรธานี - เลย บริเวณหน้าสำนักงานเทศบาลตำบลนาแกกลาง ขาด รถทุกชนิดไม่สามารถสัญจรผ่านได้ ตรงจุดที่เกิดเหตุมีการก่อสร้างสะพานขนาดใหญ่ ผู้รับเหมาได้มุดดินกั้นน้ำทำให้น้ำไม่สามารถระบายได้สะดวก ต้องใช้เส้นทางเลี่ยงเมืองแทน นายเทศมนตรีเทศบาลตำบลนาแกกลาง ได้สั่งการให้เจ้าหน้าที่ออกอำนวยความสะดวก การจราจรและช่วยเหลือชาวบ้านอย่างเร่งด่วน ขณะนี้อยู่ในระหว่างการสำรวจความเสียหาย ล่าสุดจังหวัดได้ประสานไปยังอำเภอและองค์กรปกครองส่วนท้องถิ่น ให้เร่งติดตั้งเครื่องสูบน้ำ พร้อมช่วยเหลือประชาชนต่อไป จ.นครพนม ช่วง ๓ วันที่ผ่านมา น้ำในแม่น้ำโขงที่จังหวัดนครพนม ลดระดับอย่างรวดเร็ว วันละ ๓๐-๕๐ ซม. โดยวันนี้ระดับน้ำโขงอยู่ที่ ๙.๐๓ เมตร ส่งผลให้ลำน้ำสาขา คือ แม่น้ำสงคราม เริ่มระบายได้สะดวกขึ้น และไม่เสี่ยงต่อการเกิดน้ำเอ่อท่วม ขณะนี้โครงการส่งน้ำและบำรุงรักษาลุ่มน้ำก่ำ อันเนื่องมาจากพระราชดำริ ต้องชะลอการปล่อยน้ำออกไปเนื่องจากปีนี้เป็นระดับน้ำโขงขึ้นและลดอย่างรวดเร็วกว่าทุกปี จ.ลพบุรี สถานการณ์น้ำท่วมในหลายพื้นที่วันนี้ (๓๐ ส.ค.) ยังอยู่ในระดับทรงตัว โดยที่ตำบลนิคมสร้างตนเอง ตำบลโคกตูม และตำบลกกโก น้ำอยู่ในสภาวะคลี่คลาย แต่ที่หมู่ที่ ๔ ถนนเฉลิมพระเกียรติ หมู่บ้านปรีดีวิลเลจ ตำบลท่าศาลา น้ำยังคงท่วมขังสูงถึง ๕๐-๖๐ ซม. ต้องใช้เรือเป็นยานพาหนะเข้าออกหมู่บ้าน จ.นครปฐม ฝนที่ตกลงมาอย่างหนักตั้งแต่กลางดึกของคืนวันที่ ๒๘ ส.ค.ที่ผ่านมามีฝนเข้าวันที่ ๒๙ ส.ค. ทำให้หลายพื้นที่ มีน้ำท่วมขัง โดยเฉพาะจุดที่เป็นพื้นที่ต่ำกว่าปกติ นายเทศมนตรีนครนครปฐม ได้สั่งให้เจ้าหน้าที่เร่งสูบน้ำลงสู่ทางระบายน้ำอย่างเร่งด่วนตลอดทั้งวัน จนกระทั่งช่วงบ่ายหลายจุดน้ำได้แห้งสนิท ประชาชนสามารถเดินทางสัญจรไปมาได้ตามปกติ จ.จันทบุรี มีฝนตกลงมาอย่างต่อเนื่อง ทำให้จุดวัดน้ำใน ๔ จุดหลัก ประกอบด้วย สะพานวัดจันทนาราม ฝ่ายยาง อำเภอเมือง ฝ่ายท่าระมัว อำเภอมะขาม และสะพานกระตัง อำเภอเขาฉกรรจ์ มีปริมาณเพิ่มขึ้น และมีน้ำสีขุ่นแดงไหลเชี่ยว ทำให้ปภ.จันทบุรี ต้องติดตามสถานการณ์ฝนในช่วงนี้อย่างใกล้ชิด และได้สั่งการให้องค์กรปกครองส่วนท้องถิ่นทุกแห่ง รวมถึงพื้นที่เสี่ยงที่เคยเกิดน้ำป่าไหลหลาก น้ำท่วมซ้ำซาก หรือเกิดดินโคลนถล่ม เฝ้าระวังเตรียมความพร้อม นอกจากนี้ ยังได้ประสานงานกับชลประทานจังหวัด ด้านการปล่อยน้ำบริเวณคลองบายพาสให้ไหลลงสู่ทะเลให้มากที่สุด ป้องกันการเกิดน้ำท่วมตัวเมืองจันทบุรี และพื้นที่ใกล้เคียง นอกจากนี้ ฝนที่ตกลงมายังทำให้อ่างเก็บน้ำหลัก คือ เขื่อนพลวง และเขื่อนศิธราร มีปริมาณน้ำเพิ่มขึ้น ส่งผลดีต่อการกักเก็บไว้ในช่วงฤดูแล้งต่อไป

๖. คาดการณ์สภาพอากาศ ๗ วัน (กรมอุตุนิยมวิทยา) ในช่วงวันที่ ๓๐-๓๑ ส.ค. ประเทศไทยยังคงมีฝนตกต่อเนื่องกับมีฝนตกหนักบางแห่งในภาคเหนือ ภาคตะวันออกเฉียงเหนือ ภาคตะวันออก และภาคใต้ สำหรับคลื่นลมบริเวณทะเลอันดามันมีกำลังปานกลาง โดยมีคลื่นสูง ๑-๒ เมตร ส่วนในช่วงวันที่ ๑-๕ ก.ย. บริเวณประเทศไทยมีฝนลดลง สำหรับคลื่นลมบริเวณทะเลอันดามันจะมีกำลังแรงขึ้น โดยมีคลื่นสูงประมาณ ๒ เมตร

๗. พื้นที่ที่ควรเฝ้าระวังเดือนกัญวิกฤติน้ำ(น้ำท่วม กัญแล้ง) : NASA (๒๔ ชั่วโมง): รายงานพื้นที่ที่อาจเกิดน้ำท่วม (๓๐ ส.ค.) ได้แก่ ภาคเหนือ คือ จ.ตาก สุโขทัย อุดรดิตถ์ กำแพงเพชร และเพชรบูรณ์ ภาคตะวันออกเฉียงเหนือ คือ จ.ชัยภูมิ นครราชสีมา หนองบัวลำภู หนองคาย บึงกาฬ อุดรธานี สกลนคร นครพนม ขอนแก่น กาฬสินธุ์ บุรีรัมย์ สุรินทร์ ศรีสะเกษ ยโสธร อำนาจเจริญ และอุบลราชธานี ภาคกลาง คือ จ.นครสวรรค์ อุทัยธานี ลพบุรี สระบุรี อ่างทอง นครนายก สุพรรณบุรี กาญจนบุรี และราชบุรี ภาคตะวันออก คือ จ.ระยอง และจันทบุรี ภาคใต้ คือ จ.เพชรบุรี สุราษฎร์ธานี พังงา ภูเก็ต กระบี่ และตรัง กรมป้องกันและบรรเทาสาธารณภัย (๓๐ ส.ค.) ได้สั่งการเตรียมการป้องกันและแก้ไขปัญหา น้ำป่าไหลหลาก และดินถล่ม ในช่วงวันที่ ๒๙-๓๐ ส.ค. เนื่องจากฝนที่ตกหนัก ได้แก่ จ.พังงา ตรัง กระบี่ และสตูล กรมทรัพยากรธรณี (๓๐ ส.ค.) ๑) แจ้งพื้นที่คาดการณ์ปริมาณน้ำฝนที่อาจก่อให้เกิดดินถล่มล่วงหน้า ๓ วัน ได้แก่ จ.เชียงใหม่ แม่ฮ่องสอน เชียงใหม่ ลำพูน ลำปาง พะเยา แพร่ น่าน พิษณุโลก อุดรดิตถ์ สุโขทัย เพชรบูรณ์ กำแพงเพชร ตาก นครสวรรค์ เลย หนองคาย หนองบัวลำภู อุดรธานี ชัยภูมิ นครราชสีมา อุบลราชธานี ลพบุรี จันทบุรี ชลบุรี ระยอง ตรัง กาญจนบุรี อุทัยธานี สุพรรณบุรี ราชบุรี ชุมพร ระนอง กระบี่ ภูเก็ต พังงา สุราษฎร์ธานี นครศรีธรรมราช ตรัง สตูล ยะลา และนราธิวาส เฝ้าระวังในระยะ ๒-๓ วัน (๒) พื้นที่ติดตามและเฝ้าระวังสถานการณ์พิบัติภัยดินถล่มและน้ำป่าไหลหลาก ในพื้นที่ จ.พังงา กระบี่ ตรัง และสตูล กรมอุตุนิยมวิทยา พยากรณ์ลักษณะอากาศประจำวัน (๓๐ ส.ค.) โดยสรุปว่า ในระยะนี้บริเวณประเทศไทยยังคงมีฝนตกต่อเนื่อง กับมีฝนตกหนักบางแห่ง ส่วนมากบริเวณจังหวัดเชียงใหม่ เชียงราย ลำพูน ลำปาง แพร่ อุดรดิตถ์ สุโขทัย พิษณุโลก เพชรบูรณ์ กำแพงเพชร ตาก เลย หนองบัวลำภู อุดรธานี หนองคาย สกลนคร นครพนม ขอนแก่น ชัยภูมิ นครราชสีมา ราชบุรี กาญจนบุรี สุพรรณบุรี อุทัยธานี ชัยนาท นครสวรรค์ ลพบุรี สระบุรี พระนครศรีอยุธยา จันทบุรี ตรัง ระนอง พังงา ภูเก็ต และกระบี่ ขอให้ประชาชนในบริเวณดังกล่าวระวังอันตรายจากฝนตกหนักและฝนที่ตกสะสมไว้ด้วย สำหรับกรุงเทพมหานครและปริมณฑลยังคงมีฝนตกและมีฝนตกหนักบางพื้นที่ในช่วงบ่ายถึงค่ำ ศูนย์เตือนภัยพิบัติแห่งชาติ (ศภช.) แจ้งเตือนภัยว่า ระหว่างวันที่ ๒๙-๓๐ สิงหาคมนี้ อาจเกิดน้ำท่วมฉับพลัน น้ำป่าไหลหลาก และดินโคลนถล่ม ในพื้นที่ จ.พังงา กระบี่ ตรัง และสตูล ขอให้ประชาชนในพื้นที่เสี่ยงภัยดังกล่าวโปรดระวัง

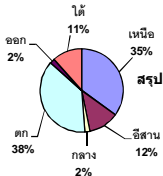
รายงานสรุปสภาพน้ำในอ่างเก็บน้ำขนาดใหญ่และขนาดกลาง

รายงานสถานการณ์ ณ. วันที่ 30 สิงหาคม 2559

ปริมาณน้ำในอ่างที่ใช้การได้ในสัปดาห์นี้ + มากกว่า / - น้อยกว่า สัปดาห์ก่อน

894.38 ล้าน ลบ.ม.

ปริมาณน้ำรวมทั่วประเทศ
70,520 ล้าน ลบ.ม. (100%)



ปริมาณน้ำรวมทั่วประเทศ
(เมื่อเทียบกับปริมาณน้ำรวม
ทั้งหมด) ณ

วันที่ 30 สิงหาคม 2559 เท่ากับ

36,274 ล้าน ลบ.ม. หรือ เท่ากับ

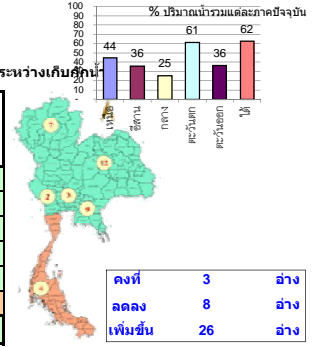
51%

วันที่ 30 สิงหาคม 2558 เท่ากับ

34,962 ล้าน ลบ.ม. หรือ เท่ากับ

50%

ภาค	สถานการณ์ปริมาณน้ำในอ่าง				ปริมาณน้ำ เปลี่ยนแปลง (ล้าน ม. ³)	สถานะ
	ลดลง (แห่ง)	คงที่ (แห่ง)	เพิ่มขึ้น (แห่ง)	รวม (แห่ง)		
ภาคเหนือ	1	-	6	7	520.00	ปริมาณน้ำในอ่างเก็บน้ำเพิ่มขึ้น
ภาคตะวันออกเฉียงเหนือ	2	-	10	12	253.00	ปริมาณน้ำในอ่างเก็บน้ำเพิ่มขึ้น
ภาคกลาง	1	-	2	3	14.00	ปริมาณน้ำในอ่างเก็บน้ำเพิ่มขึ้น
ภาคตะวันตก	2	-	2	2	95.00	ปริมาณน้ำในอ่างเก็บน้ำเพิ่มขึ้น
ภาคตะวันออก	2	1	6	9	27.38	ปริมาณน้ำในอ่างเก็บน้ำเพิ่มขึ้น
ภาคใต้	2	2	-	4	-15.00	ปริมาณน้ำในอ่างเก็บน้ำลดลง
รวมทั้งประเทศ	8	3	26	37	894.38	ปริมาณน้ำในอ่างเก็บน้ำเพิ่มขึ้น



คงที่	3	อ่าง
ลดลง	8	อ่าง
เพิ่มขึ้น	26	อ่าง

ภาค อ่างเก็บน้ำ เชื้อ	ความจุ ที่ รณค. (ล้าน ม. ³)	ปริมาณน้ำ ที่ใช้งาน ไม่ได้ (ล้าน ม. ³)	ใช้การ ได้จริง (ล้าน ม. ³)	ปริมาณน้ำรวม วันที่ 30 สิงหาคม 2558		ปัจจุบัน วันที่ 30 สิงหาคม 2559				สัปดาห์ก่อน วันที่ 24 สิงหาคม 2559				ปริมาณน้ำ + เพิ่มขึ้น - ลดลง (ล้าน ม. ³)	สถานการณ์ ปริมาณน้ำ ในอ่าง		
				ปริมาณน้ำรวม (ล้าน ม. ³)	%	ปริมาณน้ำรวม		ปริมาณน้ำใช้การได้จริง		ปริมาณน้ำรวม		ปริมาณน้ำใช้การได้จริง					
						ปริมาณน้ำ (ล้าน ม. ³)	%	ปริมาณน้ำ (ล้าน ม. ³)	%	ปริมาณน้ำ (ล้าน ม. ³)	%	ปริมาณน้ำ (ล้าน ม. ³)	%				
ภาคเหนือ (7)																	
1	ภูพิศพล (2)	ตาก	13,462	3,800	9,662	4,362	32%	4,673	35%	873	6%	4,565	34%	765	6%	108.00	เพิ่มขึ้น
2	สิริกิติ์ (2)	อุตรดิตถ์	9,510	2,850	6,660	3,817	40%	5,701	60%	2,851	30%	5,322	56%	2,472	26%	379.00	เพิ่มขึ้น
3	แม่งัด	เชียงใหม่	265	12	253	63	24%	89	34%	77	29%	78	29%	66	25%	11.00	เพิ่มขึ้น
4	แมกวาง	เชียงใหม่	263	14	249	32	12%	45	17%	31	12%	41	16%	27	10%	4.00	เพิ่มขึ้น
5	กัลม	ลำปาง	106	3	103	30	28%	43	41%	40	38%	36	34%	33	31%	7.00	เพิ่มขึ้น
6	กวดคอง	ลำปาง	170	6	164	17	10%	87	51%	81	48%	70	41%	64	38%	17.00	เพิ่มขึ้น
7	แควน้อย	พิษณุโลก	939	43	896	237	25%	348	37%	305	32%	354	38%	311	33%	-8.00	ลดลง
รวมภาคเหนือ 35.05%																	
ภาคตะวันออกเฉียงเหนือ (12)																	
8	ห้วยหลวง	อุดรธานี	136	7	129	24	18%	44	32%	37	27%	38	28%	31	23%	6.00	เพิ่มขึ้น
9	น้ำอูน	สกลนคร	520	45	475	226	43%	222	43%	177	34%	188	36%	143	28%	34.00	เพิ่มขึ้น
10	น้ำพอง (2)	สกลนคร	165	8	157	47	28%	49	30%	41	25%	44	27%	36	22%	5.00	เพิ่มขึ้น
11	จุฬารัตน์ (2)	ชัยภูมิ	164	37	127	51	31%	50	30%	13	8%	42	26%	5	3%	8.00	เพิ่มขึ้น
12	อุบลรัตน์ (2)	ขอนแก่น	2,431	581	1,850	619	25%	683	28%	102	4%	663	27%	82	3%	20.00	เพิ่มขึ้น
13	ลำปาว	กาฬสินธุ์	1,980	100	1,880	605	31%	683	34%	583	29%	562	28%	462	23%	121.00	เพิ่มขึ้น
14	ลำตะคอง	นครราชสีมา	314	22	292	72	23%	57	18%	35	11%	58	18%	36	11%	-1.00	ลดลง
15	ลำพระเพลิง	นครราชสีมา	155	1	154	16	10%	17	11%	16	10%	16	10%	15	10%	1.00	เพิ่มขึ้น
16	มูลขม	นครราชสีมา	141	7	134	38	27%	30	21%	23	16%	29	21%	22	16%	1.00	เพิ่มขึ้น
17	ลำพระ	นครราชสีมา	275	7	268	61	22%	49	18%	42	15%	46	17%	39	14%	3.00	เพิ่มขึ้น
18	ลำนางรอง	บุรีรัมย์	121	3	118	47	39%	54	45%	51	42%	65	45%	52	43%	-1.00	ลดลง
19	สิรินธร (2)	อุบลราชธานี	1,966	831	1,135	999	51%	1,068	54%	237	12%	1,012	51%	181	9%	56.00	เพิ่มขึ้น
รวมภาคตะวันออกเฉียงเหนือ 11.80%																	
ภาคกลาง (3)																	
20	ป่าสักชลสิทธิ์	ลพบุรี	960	3	957	119	12%	240	25%	237	25%	242	25%	239	25%	-2.00	ลดลง
21	ห้วยเสลา	อุทัยธานี	160	17	143	46	29%	47	29%	30	19%	44	28%	27	17%	3.00	เพิ่มขึ้น
22	กระเสียว	สุพรรณบุรี	240	40	200	54	23%	56	23%	16	7%	43	18%	3	1%	13.00	เพิ่มขึ้น
รวมภาคกลาง 1.93%																	
ภาคตะวันตก (2)																	
23	ศรีนครินทร์ (2)	กาญจนบุรี	17,745	10,265	7,480	12,249	69%	11,742	66%	1,477	8%	11,710	66%	1,445	8%	32.00	เพิ่มขึ้น
24	วชิราลงกรณ (2)	กาญจนบุรี	8,860	3,012	5,848	4,784	54%	4,612	52%	1,600	18%	4,549	51%	1,537	17%	63.00	เพิ่มขึ้น
รวมภาคตะวันตก 37.73%																	
ภาคตะวันออก (5+4)																	
25	นครนายก	นครนายก	224	5.00	219	72	32%	115	51%	110	49%	111	50%	106	47%	4.00	เพิ่มขึ้น
26	คลองสิียด	ฉะเชิงเทรา	420	30.00	390	47	11%	108	26%	78	19%	95	23%	65	15%	13.00	เพิ่มขึ้น
27	บางพระ (3)	ชลบุรี	117	12.00	105	14	12%	25	21%	13	11%	25	21%	13	11%	-	คงที่
28	หนองปลาไหล (3) ระยะยง	ระยอง	164	13.75	150	62	38%	48	29%	34	21%	49	30%	35	22%	-1.00	ลดลง
29	ประแสร์ (3) ระยะยง	ระยอง	295	20.00	275	166	56%	151	51%	131	44%	143	48%	123	42%	8.00	เพิ่มขึ้น
30	มาบประชัน (3) ระยะยง	ระยอง	17	0.72	16	4	23%	5	28%	4	23%	5	29%	4.08	25%	-0.20	ลดลง
31	หนองค้อ (3) ระยะยง	ระยอง	21	1.00	20	2	7%	4	17%	3	12%	3	16%	2.44	11%	0.10	เพิ่มขึ้น
32	ดงกราม (3) ระยะยง	ระยอง	79	3.00	76	24	30%	20	25%	17	21%	17	22%	14.14	18%	2.89	เพิ่มขึ้น
33	คลองใหญ่ (3) ระยะยง	ระยอง	45	3.00	42	10	22%	25	56%	22	49%	25	54%	21.72	48%	0.60	เพิ่มขึ้น
รวมภาคตะวันออก 1.87%																	
ภาคใต้ (4)																	
34	แก่งกระจาน	เพชรบุรี	710	65	645	300	42%	187	26%	122	17%	196	28%	131	18%	-9.00	ลดลง
35	ปราจีนบุรี	ประจวบคีรีขันธ์	347	18	329	96	28%	57	16%	39	11%	57	16%	39	11%	-	คงที่
36	รัชชประภา (2)	สุราษฎร์ธานี	5,639	1,352	4,287	4,645	82%	4,396	78%	3,044	54%	4,396	78%	3,044	54%	-	คงที่
37	บางลาง (2)	ยะลา	1,454	276	1,178	905	62%	446	31%	170	12%	452	31%	176	12%	-6.00	ลดลง
รวมภาคใต้ 11.62%																	
รวมทั้งประเทศ 100% (37)																	

ที่มาข้อมูล : ตารางสรุปสภาพน้ำในอ่างเก็บน้ำขนาดใหญ่ทั่วประเทศ และตารางสรุปสภาพน้ำในอ่างเก็บน้ำภาคตะวันออก กรมชลประทาน

หมายเหตุ :

- อ่างเก็บน้ำขนาดใหญ่ หมายถึง อ่างเก็บน้ำที่มีความจุตั้งแต่ 100 ล้าน ลบ.ม. ขึ้นไป
- เป็นอ่างเก็บน้ำอยู่ในความรับผิดชอบของการไฟฟ้าฝ่ายผลิตแห่งประเทศไทย (10) นอกนั้นอยู่ในความรับผิดชอบของกรมชลประทาน (23)
- เป็นอ่างเก็บน้ำขนาดกลางที่มีความสำคัญต่อการอุตสาหกรรมและการประปา ของลุ่มน้ำชายฝั่งทะเลตะวันออก
- ที่มา : กรมชลประทาน และการไฟฟ้าฝ่ายผลิตแห่งประเทศไทย
- จังหวัดที่มีอ่างเก็บน้ำขนาดใหญ่มีจำนวน 25 จังหวัด ไม่มี 51 จังหวัด รณค. หมายถึง ระดับเก็บกักของอ่าง



ศูนย์เขล



ศูนย์ป้องกันกักตุนน้ำ กรมทรัพยากรน้ำ

ลำดับของเขื่อนตามความจุ

- ศรีนครินทร์ 2.ภูพิศพล 3.สิริกิติ์ 4.วชิราลงกรณ 5.รัชชประภา
- อุบลรัตน์ 7.สิรินธร 8.บางลาง 9.ลำปาว 10.ป่าสัก