



รายงานสถานการณ์น้ำ
ศูนย์ป้องกันวิกฤติน้ำ กรมทรัพยากรน้ำ
วันพฤหัสบดี ที่ ๒๔ มกราคม ๒๕๖๒

สภาวะอากาศ ในช่วงวันที่ ๒๓-๒๗ ม.ค. ๖๒ ภาคเหนือและภาคตะวันออกเฉียงเหนือจะมีอากาศหนาวเย็นอย่างต่อเนื่อง ส่วนในช่วงวันที่ ๒๘-๒๙ ม.ค. ๖๒ ประเทศไทยตอนบนจะมีอุณหภูมิสูงขึ้นเล็กน้อยกับมีหมอกในตอนเช้า เว้นแต่ภาคเหนือ ภาคตะวันออกเฉียงเหนือ ยังคงมีอากาศหนาวเย็นในตอนเช้าสำหรับบริเวณอ่าวไทยตอนล่างตั้งแต่จังหวัดนครศรีธรรมราชลงไปมีคลื่นสูงประมาณ ๒ เมตรตลอดช่วง ข้อควรระวัง ในช่วงวันที่ ๒๓-๒๗ ม.ค. ๖๒ ขอให้ประชาชนบริเวณภาคเหนือและภาคตะวันออกเฉียงเหนือดูแลสุขภาพเนื่องจากสภาพอากาศที่หนาวเย็นไว้ด้วย ส่วนขอให้ชาวเรือบริเวณอ่าวไทยควรเพิ่มความระมัดระวังในการเดินเรือ ส่วนในช่วงวันที่ ๒๘-๒๙ ม.ค. ๖๒ ขอให้ประชาชนบริเวณประเทศไทยตอนบนระมัดระวังสัญจรผ่านบริเวณที่มีหมอกไว้ด้วย



สถานการณ์น้ำ

กรมอุตุนิยมวิทยา เผยภาคเหนือและภาคตะวันออกเฉียงเหนือมีอากาศเย็นถึงหนาว ส่วนภาคกลาง และภาคตะวันออก มีอากาศเย็น กับมีหมอกบางในตอนเช้า อ่าวไทยตอนล่างคลื่นสูงประมาณ ๒ เมตร

สถานการณ์น้ำต่างประเทศ

(หมายเหตุ ข้อมูลข่าวจาก เดลินิวส์ ไอ เอ็น เอ็น.)

สถานการณ์น้ำ

ระดับน้ำในแม่น้ำโขง : MRC: Mekong River Commission ณ วันที่ ๒๓ มกราคม ๒๕๖๒

สถานี	ระดับตลิ่ง	ระดับน้ำ ๑๔ ม.ค ๖๒	ระดับน้ำ ๒๑ ม.ค.๖๒	+สูงกว่าตลิ่ง -ต่ำกว่าตลิ่ง	แนวโน้ม
อ.เชียงแสน จ.เชียงราย	๑๒.๘๐	๓.๕๖	๒.๖๑	-๙.๖๑	ลดลง
อ.เชียงคาน จ.เลย	๑๖.๐๐	๘.๖๘	๕.๘๖	-๑๐.๗๐	ลดลง
อ.เมือง จ.หนองคาย	๑๒.๒๐	๕.๖๒	๓.๑๓	-๙.๗๓	ลดลง
อ.เมือง จ.นครพนม	๑๒.๐๐	๓.๐๓	๓.๒๖	-๙.๖๐	เพิ่มขึ้น
อ.เมือง จ.มุกดาหาร	๑๒.๕๐	๒.๙๗	๓.๕๑	-๙.๘๑	เพิ่มขึ้น
อ.โขงเจียม จ.อุบลราชธานี	๑๔.๕๐	๓.๒๐	๔.๑๕	-๑๑.๔๔	เพิ่มขึ้น

หมายเหตุ : ระดับ (รสม.) ข้อมูลจาก <http://www.dwr.go.th>

ระดับน้ำ-ลุ่มน้ำเสาบสงขลา ลุ่มน้ำทะเลสาบสงขลา ปัจจุบันสถานการณ์น้ำในลำน้ำโดยทั่วไปอยู่ในภาวะปกติ (ระดับน้ำต่ำกว่าระดับตลิ่งต่ำสุด) สถานการณ์น้ำในลำน้ำมีแนวโน้มลดลง (ข้อมูลวันที่ ๒๒ ม.ค.๒๕๖๒ ที่ท่ากรมชลประทาน) สถานีคลองลำ อ.ศรีนครินทร์ จ.พัทลุง สถานีคลองนุ้ย อ.เมือง จ.พัทลุง สถานีคลองหวะ อ.หาดใหญ่ จ.สงขลา สถานีคลองอู่ตะเภา อ.สะเดา จ.สงขลา สถานีคลองอู่ตะเภา อ.คลองหอยโข่ง จ.สงขลา สถานีคลองอู่ตะเภา อ.หาดใหญ่ จ.สงขลา วัดปริมาณน้ำได้ ๒๐.๙๕ ๖.๘๙ ๔.๕๐ ๑๐.๒๓ ๒.๙๖ ๐.๕๒ เมตร

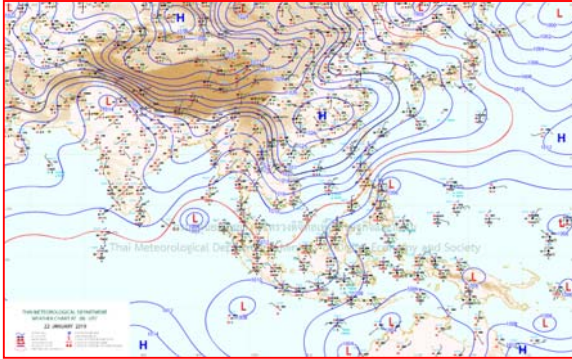


ปริมาณน้ำฝนสูงสุด (มม.)

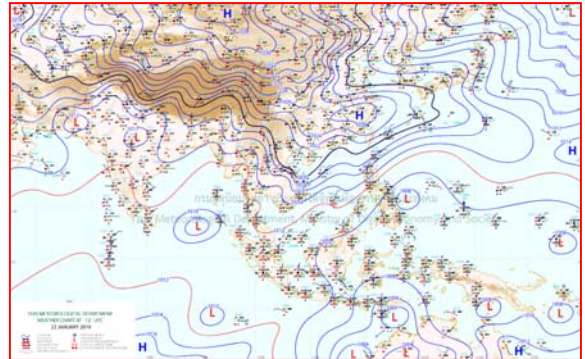
จังหวัด	๑๘ ม.ค.๖๒	๑๙ ม.ค.๖๒	๒๐ ม.ค.๖๒	๒๑ ม.ค.๖๒	๒๒ ม.ค.๖๒
จ.นครนายก	-	๐.๕๐	-	-	-
จ.ปราจีนบุรี	-	-	-	-	-
จ.สระแก้ว	-	-	-	-	-
จ.ฉะเชิงเทรา	-	-	-	๔.๕	-
จ.ชลบุรี	-	-	-	-	-
จ.ระยอง	-	-	-	-	-
จ.จันทบุรี	-	-	-	-	-
จ.ตราด	-	-	-	-	-
จ.เพชรบุรี	-	-	-	-	-
จ.ประจวบคีรีขันธ์	-	-	-	-	-
จ.ชุมพร	-	๔๘.๐	๗.๐	-	-
จ.สุราษฎร์ธานี	๑๕.๓	๕๗.๖	-	๐.๕	-
จ.นครศรีธรรมราช	-	๓๐.๐	-	๓.๒	๓๗.๗
จ.พัทลุง	-	-	-	-	-
จ.สงขลา	-	-	๒.๐	-	-
จ.ปัตตานี	-	-	-	-	-
จ.ยะลา	-	-	-	-	-
จ.นราธิวาส	-	๓.๓๐	-	-	-
จ.ระนอง	-	๐.๕๐	-	-	-
จ.พังงา	-	-	-	๐.๕	-
จ.กระบี่	-	-	-	-	-
จ.ภูเก็ต	-	-	-	-	-
จ.ตรัง	-	-	-	-	-
จ.สตูล	-	-	-	-	-



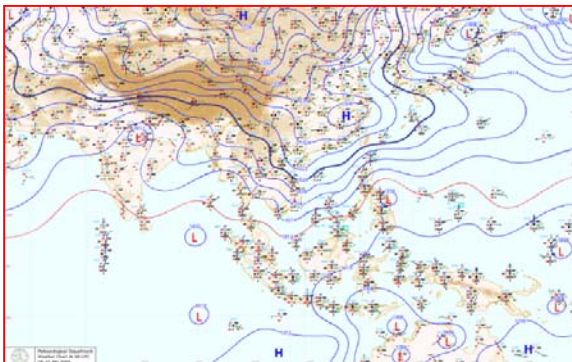
แผนที่อากาศ



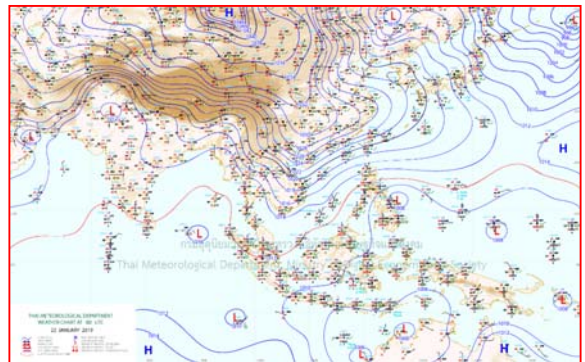
๒๒ ม.ค.๖๒ เวลา ๑๓:๐๐ น. ๑



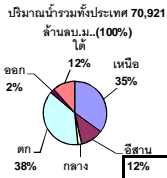
๒๒ ม.ค.๖๒ เวลา ๑๙:๐๐ น. ๒



๒๓ ม.ค.๖๒ เวลา ๑:๐๐ น. ๓



๒๓ ม.ค.๖๒ เวลา ๗:๐๐ น. ๔



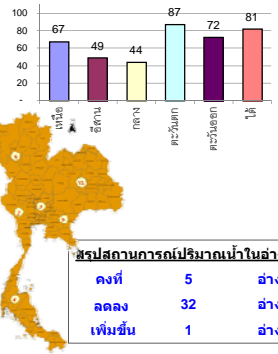
รายงานสรุปสภาพน้ำในอ่างเก็บน้ำขนาดใหญ่และขนาดกลาง

รายงานสถานการณ์ ณ วันที่ 23 มกราคม 2562

% ปริมาณน้ำรวมแต่ละภาคปัจจุบัน

ปริมาณน้ำในอ่างที่ใช้การได้ในสัปดาห์นี้ + มากกว่า / - น้อยกว่า สัปดาห์ก่อน **638.52** ล้าน ลบ.ม.

สรุปสถานการณ์ปริมาณน้ำในอ่างเก็บน้ำที่ใช้ในทุกกิจกรรมทั่วประเทศ มากกว่าปริมาณน้ำที่ไหลเข้าอ่าง เมื่อเทียบกับสัปดาห์ที่ผ่านมา ควรใช้น้ำอย่างระมัดระวัง



สรุปสถานการณ์ปริมาณน้ำในอ่างฯ

คงที่	5	อ่าง
ลดลง	32	อ่าง
เพิ่มขึ้น	1	อ่าง

เปรียบเทียบปริมาณน้ำรวม
ประเทศไทยปัจจุบัน
กับปี 62 และ ปี 61

วันที่ 23 มกราคม 2562 แห่งกัน

52,370 ล้าน ลบ.ม. หรือ เท่ากัน

74%

วันที่ 23 มกราคม 2561 แห่งกัน

56,438 ล้าน ลบ.ม. หรือ เท่ากัน

79%

ภาค	สถานการณ์ปริมาณน้ำในอ่าง				ปริมาณน้ำเปลี่ยนแปลง (ล้าน ม.³)	สถานะ
	ลดลง (แห่ง)	คงที่ (แห่ง)	เพิ่มขึ้น (แห่ง)	รวม (แห่ง)		
ภาคเหนือ	6	1	-	7	-317.00	ปริมาณน้ำในอ่างเก็บน้ำลดลง
ภาคตะวันออกเฉียงเหนือ	10	2	-	12	-108.00	ปริมาณน้ำในอ่างเก็บน้ำลดลง
ภาคกลาง	1	2	-	3	-16.00	ปริมาณน้ำในอ่างเก็บน้ำลดลง
ภาคตะวันตก	2	-	-	2	-116.00	ปริมาณน้ำในอ่างเก็บน้ำลดลง
ภาคตะวันออก	10	-	-	10	-39.52	ปริมาณน้ำในอ่างเก็บน้ำลดลง
ภาคใต้	3	-	1	4	-42.00	ปริมาณน้ำในอ่างเก็บน้ำลดลง
รวมทั้งประเทศ	32	5	1	38	-638.52	ปริมาณน้ำในอ่างเก็บน้ำลดลง

ภาค อ่างเก็บน้ำ เชื่อม	ความจ ที่ รอก. (ล้าน ม.³)	ปริมาณน้ำ ที่ไม่ได้ ใช้ (ล้าน ม.³)	ใช้การ ได้จริง (ล้าน ม.³)	ปริมาณน้ำรวม วันที่ 23 มกราคม 2561		ปัจจุบัน วันที่ 23 มกราคม 2562				สัปดาห์ก่อน วันที่ 17 มกราคม 2562				ปริมาณน้ำ + เพิ่มขึ้น - ลดลง (ล้าน ม.³)	สถานการณ์ ในอ่าง	
				%	%	ปริมาณน้ำรวม		ปริมาณน้ำใช้การได้จริง		ปริมาณน้ำรวม		ปริมาณน้ำใช้การได้จริง				
						ปริมาณน้ำ (ล้าน ม.³)	%	ปริมาณน้ำ (ล้าน ม.³)	%	ปริมาณน้ำ (ล้าน ม.³)	%	ปริมาณน้ำ (ล้าน ม.³)	%			
ภาคเหนือ (7)																
1	ภูมิพล (2)	13,462	3,800	9,662	10,182	76%	8,564	64%	4,764	35%	8704	65%	4,904	36%	-140.00	ลดลง
2	สิริกิติ์ (2)	9,510	2,850	6,660	7,502	79%	6,894	72%	4,044	43%	7044	74%	4,194	44%	-150.00	ลดลง
3	แม่งัด เขื่อนใหม่	265	12	253	260	98%	265	100%	253	95%	268	101%	256	97%	-3.00	ลดลง
4	แม่งัด เขื่อนใหม่	263	14	249	118	45%	141	54%	127	48%	142	54%	128	49%	-1.00	ลดลง
5	ท่าเสา ลำปาง	106	3	103	94	89%	88	83%	85	80%	92	87%	89	84%	-4.00	ลดลง
6	ท่าเสา ลำปาง	170	6	164	169	99%	154	91%	148	87%	154	91%	148	87%	-	คงที่
7	แควน้อย พิษณุโลก	939	43	896	740	79%	598	64%	555	59%	617	66%	574	61%	-19.00	ลดลง
	แม่เม็ก	110	16	94	82	75%	45	41%	29	26%	45	41%	29	26%	-	คงที่
	รวมภาคเหนือ 34.85%	24,825	6,744	18,081	19,145	77%	16,750	67%	9,976	40%	17,066	69%	10,293	41%	-317.00	ลดลง
ภาคตะวันออกเฉียงเหนือ (12)																
8	ห้วยหลวง อุดรธานี	136	7	129	100	74%	54	40%	47	35%	55	40%	48	35%	-1.00	ลดลง
9	น้ำจืด สกลนคร	520	45	475	427	82%	354	68%	309	59%	367	71%	322	62%	-13.00	ลดลง
10	น้ำพอง (2) สกลนคร	165	8	157	115	70%	115	70%	107	65%	116	70%	108	65%	-1.00	ลดลง
11	จุฬารัตน์ (2) ชัยภูมิ	164	37	127	154	94%	110	67%	73	45%	115	70%	78	48%	-5.00	ลดลง
12	อุบลรัตน์ (2) ขอนแก่น	2,431	581	1,850	1,905	78%	739	30%	158	6%	750	31%	169	7%	-11.00	ลดลง
13	ลำปาว กาฬสินธุ์	1,980	100	1,880	1,589	80%	1,032	52%	932	47%	1,070	54%	970	49%	-38.00	ลดลง
14	ลำตะคอง นครราชสีมา	314	22	292	187	60%	235	75%	213	68%	240	76%	218	69%	-5.00	ลดลง
15	ลำพระเพลิง นครราชสีมา	155	1	154	140	90%	74	48%	73	47%	74	48%	73	47%	-	คงที่
16	มูลขม นครราชสีมา	141	7	134	108	77%	67	48%	60	43%	67	48%	60	43%	-	คงที่
17	ลำแจะ นครราชสีมา	275	7	268	192	70%	155	56%	148	54%	159	58%	152	55%	-4.00	ลดลง
18	ลำน้ำรองบุรีรัมย์	121	3	118	75	62%	38	31%	35	29%	39	32%	36	30%	-1.00	ลดลง
19	สิรินธร (2) อุบลราชธานี	1,966	831	1,135	1,454	74%	1,104	56%	273	14%	1,133	58%	302	15%	-29.00	ลดลง
	รวมภาคตะวันออกเฉียงเหนือ 11.80%	8,369	1,649	6,720	6,447	77%	4,078	49%	2,428	29%	4,185	50%	2,536	30%	-108.00	ลดลง
ภาคกลาง (3)																
20	ป่าสักชลสิทธิ์ ลพบุรี	960	3	957	710	74%	486	51%	483	50%	502	52%	499	52%	-16.00	ลดลง
21	ห้วยเสลา อุทัยธานี	160	17	143	133	83%	42	26%	25	16%	42	26%	25	16%	-	คงที่
22	กระเสียว สุพรรณบุรี	240	40	200	286	119%	70	29%	30	13%	70	29%	30	13%	-	คงที่
	รวมภาคกลาง 1.92%	1,360	60	1,300	1,129	83%	597	44%	538	40%	614	45%	554	41%	-16.00	ลดลง
ภาคตะวันตก (2)																
23	ศรีนครินทร์ (2) กาญจนบุรี	17,745	10,265	7,480	15,492	87%	16,010	90%	5,745	32%	16,065	91%	5,800	33%	-55.00	ลดลง
24	วังจันทน์ (2) กาญจนบุรี	8,860	3,012	5,848	6,612	75%	7,044	80%	4,032	46%	7,105	80%	4,093	46%	-61.00	ลดลง
	รวมภาคตะวันตก 37.51%	26,605	13,277	13,328	22,104	83%	23,053	87%	9,777	37%	23,170	87%	9,893	37%	-116.00	ลดลง
ภาคตะวันออก (6+4)																
25	ขุนด่าน นครนายก	224	5.00	219	175	78%	145	65%	140	63%	151	67%	146	65%	-6.00	ลดลง
26	คลองสิียด ฉะเชิงเทรา	420	30.00	390	246	59%	263	63%	233	55%	276	66%	246	59%	-13.00	ลดลง
27	บางพระ (3) ชลบุรี	117	12.00	105	94	80%	77	66%	65	56%	79	68%	67	57%	-2.00	ลดลง
28	หนองปลาไหล (3) ระยอง	164	13.75	150	135	82%	140	85%	126	77%	143	87%	129	79%	-3.00	ลดลง
29	ประแสร์ (3) ระยอง	295	20.00	275	246	83%	210	71%	190	64%	217	74%	197	67%	-7.00	ลดลง
30	มาบประชัน (3) ระยอง	17	0.72	16	11	68%	15	92%	15	87%	15	93%	14.76	89%	-0.25	ลดลง
31	หนองค้อ (3) ระยอง	21	1.00	20	15	69%	12	56%	11	51%	13	61%	11.95	56%	-1.02	ลดลง
32	ดงกราม (3) ระยอง	79	3.00	76	68	86%	68	86%	65	82%	70	88%	67.20	85%	-1.84	ลดลง
33	คลองใหญ่ (3) ระยอง	45	3.00	42	31	68%	36	79%	33	73%	38	83%	34.52	76%	-1.41	ลดลง
34	นคมดินทรจันทรา ปราจีนบุรี	295	19.00	276	201	68%	246	83%	227	77%	250	85%	231.00	76%	-4.00	ลดลง
	รวมภาคตะวันออก 2.37%	1,678	107	1,570	1,222	73%	1,213	72%	1,105	66%	1,252	75%	1,145	68%	-39.52	ลดลง
ภาคใต้ (4)																
35	แก่งกระจาน เพชรบุรี	710	65	645	440	62%	586	83%	521	73%	594	84%	529	75%	-8.00	ลดลง
36	ปราจีนบุรี ประจวบคีรีขันธ์	391	18	373	275	70%	330	84%	312	80%	337	86%	319	82%	-7.00	ลดลง
37	รัชชประภา (2) สุราษฎร์ธานี	5,639	1,352	4,287	4,361	77%	4,629	82%	3,277	58%	4,663	83%	3,311	59%	-34.00	ลดลง
38	บางลา (2) ยะลา	1,454	276	1,178	1,314	90%	1,133	78%	857	59%	1,126	77%	850	58%	7.00	เพิ่มขึ้น
	รวมภาคใต้ 11.55%	8,194	1,711	6,483	6,391	78%	6,678	81%	4,967	61%	6,720	82%	5,009	61%	-42.00	ลดลง
	รวมทั้งประเทศ 100%(38)	71,031	23,548	47,482	56,438	79%	52,370	74%	28,791	41%	53,007	75%	29,430	41%	-638.52	ลดลง

ที่มาข้อมูล : ตารางสรุปสภาพน้ำในอ่างเก็บน้ำขนาดใหญ่ทั่วประเทศ และ ตารางสรุปสภาพน้ำในอ่างเก็บน้ำภาคตะวันออก กรมชลประทาน

หมายเหตุ :

- อ่างเก็บน้ำขนาดใหญ่ หมายถึง อ่างเก็บน้ำที่มีความจุตั้งแต่ 100 ล้าน ลบ.ม. ขึ้นไป
- เป็นอ่างเก็บน้ำอยู่ในความรับผิดชอบของการไฟฟ้าฝ่ายผลิตแห่งประเทศไทย(10) นอกนั้นอยู่ในความรับผิดชอบของกรมชลประทาน (28)
- เป็นอ่างเก็บน้ำขนาดกลางที่มีความสำคัญต่อการอุตสาหกรรมและการประปา ของลุ่มน้ำชายฝั่งทะเลตะวันออก
- ที่มา : กรมชลประทาน และการไฟฟ้าฝ่ายผลิตแห่งประเทศไทย
- จังหวัดที่มีอ่างเก็บน้ำขนาดใหญ่มีจำนวน 26 จังหวัด ไม่มี 50 จังหวัด

รศ. นายถึง ระดมเก็บกักของอ่าง



ศูนย์เขตนคร



ศูนย์ป้องกันกักน้ำ กรมทรัพยากรน้ำ

ลำดับของเขื่อนตามความจุ

- ศรีนครินทร์ 2.ภูมิพล 3.สิริกิติ์ 4.วชิราลงกรณ 5.รัชชประภา
- 6.อุบลรัตน์ 7.สิรินธร 8.บางลา 9.ลำปาว 10.ป่าสัก

ลำดับของเขื่อนตามปริมาณน้ำใช้การได้

- ภูมิพล 2.ศรีนครินทร์ 3.สิริกิติ์ 4.วชิราลงกรณ 5.รัชชประภา
- 6.ลำปาว 7.อุบลรัตน์ 8.บางลา 9.สิรินธร 10.ป่าสัก

ภาคเหนือ ภาคอีสาน อากาศเย็นถึงหนาว ยอดดอยมีน้ำค้างแข็ง

พยากรณ์อากาศ ๒๔ ชั่วโมงข้างหน้า ภาคเหนือและภาคตะวันออกเฉียงเหนือมีอากาศเย็นถึงหนาว ส่วนภาคกลาง และภาคตะวันออก มีอากาศเย็น กับมีหมอกบางในตอนเช้า ขอให้ประชาชนบริเวณประเทศไทยตอนบนดูแลรักษาสุขภาพเนื่องจากสภาพอากาศที่เปลี่ยนแปลงไว้ด้วย สำหรับอ่าวไทยตอนล่างทะเลมีคลื่นสูงประมาณ ๒ เมตร ขอให้ชาวเรือเดินเรือด้วยความระมัดระวัง

พยากรณ์อากาศสำหรับประเทศไทยตั้งแต่เวลา ๐๖:๐๐ วันนี้ ถึง ๐๖:๐๐ วันพรุ่งนี้.

ภาคเหนือ อากาศเย็นถึงหนาว กับมีหมอกในตอนเช้า อุณหภูมิต่ำสุด ๑๓-๒๑ องศาเซลเซียส อุณหภูมิสูงสุด ๒๘-๓๓ องศาเซลเซียส สำหรับบริเวณยอดดอยมีอากาศหนาวถึงหนาวจัดกับมีน้ำค้างแข็งบางพื้นที่ อุณหภูมิต่ำสุด ๓-๑๐ องศาเซลเซียส ลมใต้ ความเร็ว ๑๐-๒๕ กม./ชม.

ภาคตะวันออกเฉียงเหนือ อากาศเย็นถึงหนาว กับมีหมอกบางในตอนเช้า อุณหภูมิต่ำสุด ๑๓-๑๙ องศาเซลเซียส อุณหภูมิสูงสุด ๒๘-๓๓ องศาเซลเซียส สำหรับบริเวณยอดดอยมีอากาศหนาว อุณหภูมิต่ำสุด ๙-๑๒ องศาเซลเซียส ลมตะวันออกเฉียงเหนือ ความเร็ว ๑๕-๓๕ กม./ชม.

ภาคกลาง อากาศเย็นในตอนเช้า กับมีหมอกบางในตอนเช้า อุณหภูมิต่ำสุด ๒๑-๒๓ องศาเซลเซียส อุณหภูมิสูงสุด ๓๒-๓๔ องศาเซลเซียส ลมตะวันออกเฉียงเหนือ ความเร็ว ๑๕-๓๐ กม./ชม.

ภาคตะวันออก อากาศเย็นในตอนเช้า กับมีหมอกบางในตอนเช้า อุณหภูมิต่ำสุด ๑๙-๒๔ องศาเซลเซียส อุณหภูมิสูงสุด ๓๒-๓๕ องศาเซลเซียส ลมตะวันออกเฉียงเหนือ ความเร็ว ๑๕-๓๕ กม./ชม. ทะเลมีคลื่นสูงประมาณ ๑ เมตร ห่างฝั่งคลื่นสูง ๑-๒ เมตร

ภาคใต้ (ฝั่งตะวันออก) มีเมฆเป็นส่วนมาก กับมีฝนฟ้าคะนอง ร้อยละ ๑๐ ของพื้นที่ ส่วนมากบริเวณจังหวัด นครศรีธรรมราช สงขลา ปัตตานี ยะลา และนราธิวาส อุณหภูมิต่ำสุด ๒๑-๒๕ องศาเซลเซียส อุณหภูมิสูงสุด ๓๐-๓๒ องศาเซลเซียส ตั้งแต่จังหวัดสุราษฎร์ธานีขึ้นมา ลมตะวันออกเฉียงเหนือ ความเร็ว ๑๕-๓๕ กม./ชม. ทะเลมีคลื่นสูง ๑-๒ เมตร บริเวณที่มีฝนฟ้าคะนองคลื่นสูงประมาณ ๒ เมตร ตั้งแต่จังหวัดนครศรีธรรมราชลงไป ลมตะวันออก ความเร็ว ๒๐-๓๕ กม./ชม. ทะเลมีคลื่นสูงประมาณ ๒ เมตร

ภาคใต้ (ฝั่งตะวันตก) มีเมฆเป็นส่วนมาก กับมีฝนฟ้าคะนอง ร้อยละ ๑๐ ของพื้นที่ ส่วนมากบริเวณจังหวัดภูเก็ต กระบี่ ตรัง และสตูล อุณหภูมิต่ำสุด ๒๓-๒๕ องศาเซลเซียส อุณหภูมิสูงสุด ๓๓-๓๔ องศาเซลเซียส ลมตะวันออกเฉียงเหนือ ความเร็ว ๑๕-๓๐ กม./ชม. ทะเลมีคลื่นสูงประมาณ ๑ เมตร บริเวณที่มีฝนฟ้าคะนองคลื่นสูง ๑-๒ เมตร

กรุงเทพมหานครและปริมณฑล มีเมฆบางส่วน กับมีหมอกบางในตอนเช้า อุณหภูมิต่ำสุด ๒๒-๒๔ องศาเซลเซียส อุณหภูมิสูงสุด ๓๓-๓๔ องศาเซลเซียส ลมตะวันออกเฉียงเหนือ ความเร็ว ๑๕-๓๐ กม./ชม.

