



รายงานสถานการณ์น้ำ
ศูนย์ป้องกันวิกฤติน้ำ กรมทรัพยากรน้ำ
วันพฤหัสบดี ที่ ๒๔ มกราคม ๒๕๖๒

สภาวะอากาศ ในช่วงวันที่ ๒๓-๒๗ ม.ค. ๖๒ ภาคเหนือและภาคตะวันออกเฉียงเหนือจะมีอากาศหนาวเย็นอย่างต่อเนื่อง ส่วนในช่วงวันที่ ๒๘-๒๙ ม.ค. ๖๒ ประเทศไทยตอนบนจะมีอุณหภูมิสูงขึ้นเล็กน้อยกับมีหมอกในตอนเช้า เว้นแต่ภาคเหนือ ภาคตะวันออกเฉียงเหนือ ยังคงมีอากาศหนาวเย็นในตอนเช้าสำหรับบริเวณอ่าวไทยตอนล่างตั้งแต่จังหวัดนครศรีธรรมราชลงไปมีคลื่นสูงประมาณ ๒ เมตรตลอดช่วง ข้อควรระวัง ในช่วงวันที่ ๒๓-๒๗ ม.ค. ๖๒ ขอให้ประชาชนบริเวณภาคเหนือและภาคตะวันออกเฉียงเหนือดูแลสุขภาพเนื่องจากสภาพอากาศที่หนาวเย็นไว้ด้วย ส่วนขอให้ชาวเรือบริเวณอ่าวไทยควรเพิ่มความระมัดระวังในการเดินเรือ ส่วนในช่วงวันที่ ๒๘-๒๙ ม.ค. ๖๒ ขอให้ประชาชนบริเวณประเทศไทยตอนบนระมัดระวังสัญจรผ่านบริเวณที่มีหมอกไว้ด้วย



สถานการณ์น้ำ

กรมอุตุนิยมวิทยา เผยอุตุเตือน ภาคเหนือ ภาคอีสาน ยังมีอากาศหนาวเย็น หนาวระวัง สุขภาพ ขณะที่อ่าวไทยมีคลื่นสูง ๒ เมตร

สถานการณ์น้ำต่างประเทศ

(หมายเหตุ ข้อมูลข่าวจาก เดลินิวส์ ไอ เอ็น เอ็น.)

สถานการณ์น้ำ

ระดับน้ำในแม่น้ำโขง : MRC: Mekong River Commission ณ วันที่ ๒๑ มกราคม ๒๕๖๒

สถานี	ระดับตลิ่ง	ระดับน้ำ ๑๔ ม.ค ๖๒	ระดับน้ำ ๒๑ ม.ค.๖๒	+สูงกว่าตลิ่ง -ต่ำกว่าตลิ่ง	แนวโน้ม
อ.เชียงแสน จ.เชียงราย	๑๒.๘๐	๓.๕๖	๒.๖๑	-๙.๖๑	ลดลง
อ.เชียงคาน จ.เลย	๑๖.๐๐	๘.๖๘	๕.๘๖	-๑๐.๗๐	ลดลง
อ.เมือง จ.หนองคาย	๑๒.๒๐	๕.๖๒	๓.๑๓	-๙.๗๓	ลดลง
อ.เมือง จ.นครพนม	๑๒.๐๐	๓.๐๓	๓.๒๖	-๙.๖๐	เพิ่มขึ้น
อ.เมือง จ.มุกดาหาร	๑๒.๕๐	๒.๙๗	๓.๕๑	-๙.๘๑	เพิ่มขึ้น
อ.โขงเจียม จ.อุบลราชธานี	๑๔.๕๐	๓.๒๐	๔.๑๕	-๑๑.๔๔	เพิ่มขึ้น

หมายเหตุ : ระดับ (รสม.) ข้อมูลจาก <http://www.dwr.go.th>

ระดับน้ำ-ลุ่มน้ำเลสาบสงขลา ลุ่มน้ำทะเลสาบสงขลา ปัจจุบันสถานการณ์น้ำในลำน้ำโดยทั่วไปอยู่ในภาวะปกติ (ระดับน้ำต่ำกว่าระดับตลิ่งต่ำสุด) สถานการณ์น้ำในลำน้ำมีแนวโน้มลดลง (ข้อมูลวันที่ ๒๒ ม.ค.๒๕๖๒ ที่มากรมชลประทาน) สถานีคลองลำ อ.ศรีนครินทร์ จ.พัทลุง สถานีคลองนุ้ย อ.เมือง จ.พัทลุง สถานีคลองหวัะ อ.หาดใหญ่ จ.สงขลา สถานีคลองอู่ตะเภา อ.สะเดา จ.สงขลา สถานีคลองอู่ตะเภา อ.คลองหอยโข่ง จ.สงขลา สถานีคลองอู่ตะเภา อ.หาดใหญ่ จ.สงขลา วัดปริมาณน้ำได้ ๒๐.๙๕ ๖.๘๙ ๔.๕๐ ๑๐.๒๓ ๒.๙๖ ๐.๕๒ เมตร



สถานีตรวจวัดระดับน้ำ (CCTV) ณ วันที่ ๒๔ มกราคม ๒๕๖๒ การตรวจวัดระดับน้ำจากกล้อง (CCTV) ระดับน้ำส่วนใหญ่อยู่ในเกณฑ์ปกติ

ลำดับที่	จังหวัด	สถานที่ตั้งกล้อง	แม่น้ำ/ลำน้ำ	วิกฤติ น้ำแล้ง	วิกฤติ น้ำท่วม	ระดับน้ำ (ม.รทก.)			สถานการณ์	หมายเหตุ
						พ.ศ.2562	พ.ศ.2562	พ.ศ.2562		
						21 ม.ค. 62	22 ม.ค. 62	24 ม.ค. 62		
1	จ.แพร่	สะพานมหาโพธิ์ อ.เมือง	ยม	143.18	152.33	144.20	144.10	144.10	น้ำปกติ	↔
2	จ.สุโขทัย	สะพานศรีสังขาน้อย อ.เมือง	ยม	60.14	71.78	N/A	N/A	N/A	น้ำปกติ	↔
3	จ.สุโขทัย	สะพานพระเมธียา อ.เมือง	ยม	42.48	48.59	44.20	44.20	44.15	น้ำปกติ	↓
4	จ.พิษณุโลก	สะพานบางระกำ อ.บางระกำ	ยม	31.73	37.23	N/A	N/A	N/A	น้ำปกติ	↔
5	จ.พิจิตร	สะพานโพทะเล อ.โพทะเล	ยม	22.58	30.63	24.90	24.30	25.60	น้ำปกติ	↑
6	จ.พิษณุโลก	โนนท่าช้าง อ.เมือง	น่าน	37.33	45.04	N/A	N/A	N/A	น้ำปกติ	↔
7	จ.นครสวรรค์	วัดเกษไชโยเหนือ อ.ชุมแสง	น่าน	18.73	25.60	N/A	N/A	N/A	น้ำปกติ	↔
8	จ.นครสวรรค์	บ้านทับกุง อ.ชุมแสง (ทับกุงใต้)	น่าน	-	26.16	N/A	N/A	N/A	น้ำปกติ	↔
9	จ.อุตรดิตถ์	สะพานท่าเสา อ.เมือง	น่าน	49.22	56.91	55.55	55.50	55.40	น้ำปกติ	↓
10	จ.น่าน	สะพานนครนันทพัฒนา อ.เมือง	น่าน	192.17	197.73	N/A	N/A	N/A	น้ำปกติ	↔
11	จ.พิจิตร	สะพานเสียวพิกุล อ.พิจิตร	น่าน	18.19	27.23	N/A	N/A	N/A	น้ำปกติ	↔
12	จ.พิษณุโลก	สะพานสุพรรณภูมิ อ.เมือง	น่าน	33.98	44.52	37.00	37.00	36.80	น้ำปกติ	↓
13	จ.อุตรธานี	สถานีห้วยหลวง อ.เมือง	โขง	-	-	N/A	N/A	N/A	น้ำปกติ	↔
14	จ.เลย	สถานีแม่น้ำเลย อ.เมือง	โขง	-	-	230.20	230.10	230.00	น้ำปกติ	↓
15	จ.ชัยภูมิ	สถานีห้วยทราย อ.แม่อาย	แม่อาย/โขง	395.79	396.50	N/A	N/A	N/A	น้ำปกติ	↔
16	จ.หนองคาย	สวนสวนอุทกหนองคาย อ.เมือง	โขง	157.85	166.70	N/A	N/A	N/A	น้ำปกติ	↔
17	จ.หนองคาย	วัดทุ่งธาตุ อ.โพนทิว	ห้วยหลวง/โขงอีสาน	150.50	159.43	N/A	N/A	N/A	น้ำปกติ	↔
18	จ.นครพนม	บ้านท่าลาดปากน้ำ อ.ท่าอุเทน	น้ำสงคราม/โขงอีสาน	133.42	141.02	N/A	N/A	N/A	น้ำปกติ	↔
19	จ.นครราชสีมา	ร.ร.เทศบาล 4 อ.เมือง	ลำตะคอง/มูล	174.60	178.00	176.50	176.50	176.50	น้ำปกติ	↔
20	จ.บุรีรัมย์	สตึก อ.สตึก	มูล	123.13	128.76	124.60	124.60	124.60	น้ำปกติ	↔
21	จ.สิงห์บุรี	เชิงสะพานสิงห์บุรี อ.เมือง	เจ้าพระยา	3.45	11.50	2.10	2.15	2.10	น้ำปกติ	↓
22	จ.อ่างทอง	บ้านยางฉิม อ.โพธิ์ทอง	เจ้าพระยา	-	9.11	N/A	N/A	N/A	น้ำปกติ	↔
23	จ.พระนครศรีอยุธยา	บ้านข้อม อ.พระนครศรีอยุธยา	เจ้าพระยา	-	-	N/A	N/A	N/A	น้ำปกติ	↔
24	จ.พระนครศรีอยุธยา	อ.เสนา	น้อย/เจ้าพระยา	2.00	5.00	0.85	0.60	0.70	น้ำปกติ	↑
25	จ.อุทัยธานี	เชิงสะพานสิริภังค์ อ.เมือง	สะแกกรัง	15.16	19.90	5.45	5.60	5.50	น้ำปกติ	↓
26	จ.อุทัยธานี	อุทัยใหม่ อ.เมือง	สะแกกรัง	-	-	15.70	15.70	15.60	น้ำปกติ	↓
27	จ.พระนครศรีอยุธยา	สะพานบุรีศิย์ อ.พระนครศรีอยุธยา	เจ้าพระยา	-	-	-0.40	-0.65	-0.60	น้ำปกติ	↑
28	จ.สมุทรปราการ	สะพานข้ามแม่น้ำท่าจีน 3 อ.เมือง	ท่าจีน	-5.11	0.57	0.61	0.81	0.86	น้ำปกติ	↑
29	จ.นครปฐม	สถานีบุรีรัมย์ประจวบ อ.สามพราน	ท่าจีน	-5.59	-0.30	0.98	0.93	0.78	น้ำปกติ	↓
30	จ.นครปฐม	สะพานหลวงเทพอิน อ.นครไชยศรี	ท่าจีน	-3.16	2.21	0.95	0.81	0.86	น้ำปกติ	↑
31	จ.นครปฐม	สะพานข้ามแม่น้ำท่าจีน ทางหลวง 306 อ.บางเลน	ท่าจีน	-4.57	0.21	-0.64	-0.64	-0.64	น้ำปกติ	↔
32	จ.สุพรรณบุรี	สะพานวัดพระรูป อ.เมือง	ท่าจีน	-1.26	2.75	0.5	0.60	0.60	น้ำปกติ	↔
33	จ.สุพรรณบุรี	สะพานข้ามแม่น้ำท่าจีน ทางหลวง 306 อ.บางปลาร้า	ท่าจีน	1.55	5.18	N/A	N/A	N/A	น้ำปกติ	↔
34	จ.ชัยนาท	สะพานสามข้ามท่าโบสถ์ อ.หันคา	ท่าจีน	10.69	12.83	12.12	12.02	12.02	น้ำปกติ	↔
35	จ.ฉะเชิงเทรา	เชิงสะพานฉะเชิงเทรา อ.เมือง	บางปะกง	-0.01	1.90	1.39	1.15	1.20	น้ำปกติ	↑
36	จ.ฉะเชิงเทรา	ตรงข้ามวัดจันทนาราม อ.เมือง	จันทบุรี/ชายฝั่งทะเลตะวันออก	0.20	3.73	N/A	N/A	N/A	น้ำปกติ	↔
37	จ.ประจวบคีรีขันธ์	ร.ร.อนุบาลบางสะพาน อ.บางสะพาน	คลองบางสะพาน/ชายฝั่งทะเลตะวันตก	-	3.30	N/A	N/A	N/A	น้ำปกติ	↔
38	จ.สงขลา	สถานีคลองอู่ตะเภาคลองควาย อ.หาดใหญ่	ทะเลสาบสงขลา	-	-	0.65	0.50	0.65	น้ำปกติ	↑
39	จ.พัทลุง	สถานีคลองทะเลใหญ่ อ.ตะโหมด	ทะเลสาบสงขลา	-	-	N/A	N/A	N/A	น้ำปกติ	↔
40	จ.พัทลุง	สถานีลำปำ อ.เมือง	ทะเลสาบสงขลา	-	-	-0.20	-0.25	-0.20	น้ำปกติ	↓
41	จ.ชัยภูมิ	อุทกวิทยาเขียงแสน อ.เขียงแสน	-	-	-	N/A	N/A	N/A	น้ำปกติ	↔
42	จ.เลย	สถานีแม่น้ำโขง (MRC) เขื่อนคอน อ.วังสะพุง	โขง	-	-	5.80	5.54	5.40	น้ำปกติ	↓
43	จ.อุบลราชธานี	สถานีแม่น้ำโขง (MRC) เขื่อนคอน อ.โขงเจียม	-	-	-	N/A	N/A	N/A	น้ำปกติ	↔
44	จ.นครสวรรค์	บ้านบางแก้ว อ.บรรพตพิสัย	ปิง-วัง-สะแกกรัง-ป่าสัก	-	-	37.47	37.47	37.42	น้ำปกติ	↓
45	จ.ตาก	บ้านปากร่องห้วยจี่ อ.บ้านตาก	ปิง-วัง-สะแกกรัง-ป่าสัก	-	-	117.87	117.87	117.87	น้ำปกติ	↔
46	จ.เพชรบูรณ์	บ้านจางวาง อ.หล่มสัก	ปิง-วัง-สะแกกรัง-ป่าสัก	-	-	129.10	129.10	129.10	น้ำปกติ	↔
47	จ.เพชรบูรณ์	แม่น้ำป่าสักที่ อ.เมืองเพชรบูรณ์	ปิง-วัง-สะแกกรัง-ป่าสัก	-	-	108.40	110.40	110.40	น้ำปกติ	↔
48	จ.สระบุรี	แม่น้ำป่าสักที่ อ.เสาไห้	ปิง-วัง-สะแกกรัง-ป่าสัก	-	-	6.50	6.50	6.70	น้ำปกติ	↑
49	จ.สระบุรี	แม่น้ำป่าสักที่ อ.แก่งคอย	ปิง-วัง-สะแกกรัง-ป่าสัก	-	-	7.38	7.28	7.38	น้ำปกติ	↑

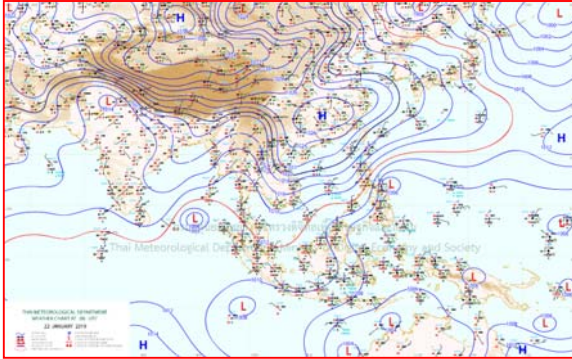


ปริมาณน้ำฝนสูงสุด (มม.)

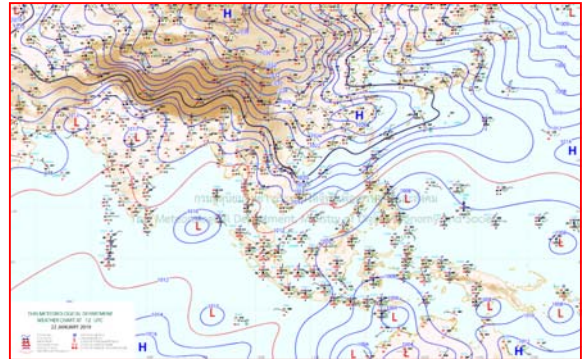
จังหวัด	๑๙ ม.ค.๖๒	๒๐ ม.ค.๖๒	๒๑ ม.ค.๖๒	๒๒ ม.ค.๖๒	๒๓ ม.ค.๖๒
จ.นครนายก	๐.๕๐	-	-	-	-
จ.ปราจีนบุรี	-	-	-	-	-
จ.สระแก้ว	-	-	-	-	-
จ.ฉะเชิงเทรา	-	-	๔.๕	-	-
จ.ชลบุรี	-	-	-	-	-
จ.ระยอง	-	-	-	-	-
จ.จันทบุรี	-	-	-	-	-
จ.ตราด	-	-	-	-	-
จ.เพชรบุรี	-	-	-	-	-
จ.ประจวบคีรีขันธ์	-	-	-	-	-
จ.ชุมพร	๔๘.๐	๗.๐	-	-	-
จ.สุราษฎร์ธานี	๕๗.๖	-	๐.๕	-	๐.๓
จ.นครศรีธรรมราช	๓๐.๐	-	๓.๒	๓๗.๗	๓.๐
จ.พัทลุง	-	-	-	-	-
จ.สงขลา	-	๒.๐	-	-	-
จ.ปัตตานี	-	-	-	-	-
จ.ยะลา	-	-	-	-	-
จ.นราธิวาส	๓.๓๐	-	-	-	๕.๘
จ.ระนอง	๐.๕๐	-	-	-	-
จ.พังงา	-	-	๐.๕	-	-
จ.กระบี่	-	-	-	-	-
จ.ภูเก็ต	-	-	-	-	-
จ.ตรัง	-	-	-	-	-
จ.สตูล	-	-	-	-	-



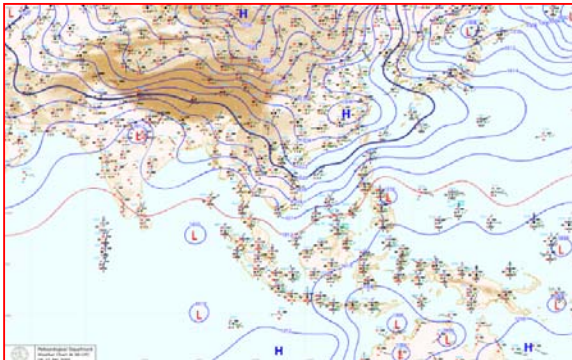
แผนที่อากาศ



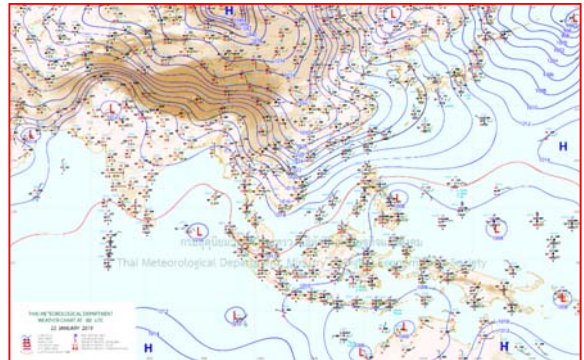
๒๓ ม.ค.๖๒ เวลา ๑๓:๐๐ น. ๑



๒๓ ม.ค.๖๒ เวลา ๑๕:๐๐ น. ๒



๒๔ ม.ค.๖๒ เวลา ๑:๐๐ น. ๓



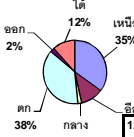
๒๔ ม.ค.๖๒ เวลา ๗:๐๐ น. ๔



รายงานสรุปสภาพน้ำในอ่างเก็บน้ำขนาดใหญ่และขนาดกลาง

รายงานสถานการณ์ ณ วันที่ 24 มกราคม 2562

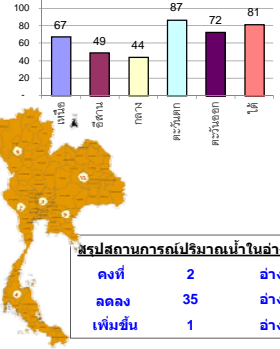
ปริมาณน้ำรวมทั่วประเทศ 70,921 ล้าน ลบ.ม. (100%)



ปริมาณน้ำในอ่างที่ใช้การได้ในสัปดาห์นี้ + มากกว่า / - น้อยกว่า สัปดาห์ก่อน **632.61** ล้าน ลบ.ม.

สรุปสถานการณ์ปริมาณน้ำในอ่างเก็บน้ำที่ใช้ในทุกกิจกรรมทั่วประเทศ มากกว่าปริมาณน้ำที่ไหลเข้าอ่าง เมื่อเทียบกับสัปดาห์ที่ผ่านมา ควรใช้น้ำอย่างระมัดระวัง

% ปริมาณน้ำรวมแต่ละภาคปัจจุบัน



สรุปสถานการณ์ปริมาณน้ำในอ่างฯ

คงที่	2	อ่าง
ลดลง	35	อ่าง
เพิ่มขึ้น	1	อ่าง

เปรียบเทียบปริมาณน้ำรวมทั่วประเทศปี 62 และ ปี 61

วันที่ 24 มกราคม 2562 แห่งนี้

52,274 ล้าน ลบ.ม. หรือ เท่ากับ

74%

วันที่ 24 มกราคม 2561 แห่งนี้

56,317 ล้าน ลบ.ม. หรือ เท่ากับ

79%

ภาค	อ่างเก็บน้ำ ชื่อ	ความจุที่ (ล้าน ม.³)	ปริมาณน้ำที่ใช้งานได้ (ล้าน ม.³)	ใช้การได้จริง (ล้าน ม.³)	ปริมาณน้ำรวม วันที่ 24 มกราคม 2561		ปัจจุบัน วันที่ 24 มกราคม 2562				สัปดาห์ก่อน วันที่ 18 มกราคม 2562				ปริมาณน้ำ + เพิ่มขึ้น (ล้าน ม.³)	สถานการณ์ในอ่าง	
					%	%	%	%	ปริมาณน้ำรวม		ปริมาณน้ำใช้การได้จริง						
									ปริมาณน้ำ (ล้าน ม.³)	%	ปริมาณน้ำ (ล้าน ม.³)	%	ปริมาณน้ำ (ล้าน ม.³)	%			ปริมาณน้ำ (ล้าน ม.³)
ภาคเหนือ (7)																	
1	ภูมิพล (2)	13,462	3,800	9,662	10,152	75%	8,547	63%	4,747	35%	8683	65%	4,883	36%	-136.00	ลดลง	
2	สิริกิติ์ (2)	9,510	2,850	6,660	7,479	79%	6,870	72%	4,020	42%	7019	74%	4,169	44%	-149.00	ลดลง	
3	แม่จัน	265	12	253	259	98%	265	100%	253	95%	268	101%	256	97%	-3.00	ลดลง	
4	แม่วง	263	14	249	117	44%	141	54%	127	48%	142	54%	128	49%	-1.00	ลดลง	
5	คำม่วน	106	3	103	94	89%	87	82%	84	79%	92	87%	89	84%	-5.00	ลดลง	
6	คำม่วน	170	6	164	169	99%	154	91%	148	87%	154	91%	148	87%	-	คงที่	
7	แควน้อย	939	43	896	736	78%	595	63%	552	59%	613	65%	570	61%	-18.00	ลดลง	
	แม่เม็ก	110	16	94	81	74%	45	41%	29	26%	45	41%	29	26%	-	คงที่	
รวมภาคเหนือ		34,85%	24,825	6,744	18,081	77%	16,705	67%	9,931	40%	17,016	69%	10,243	41%	-312.00	ลดลง	
ภาคตะวันออกเฉียงเหนือ (12)																	
8	ห้วยหลวง	136	7	129	99	73%	54	40%	47	35%	55	40%	48	35%	-1.00	ลดลง	
9	น้ำจืด	520	45	475	425	82%	353	68%	308	59%	365	70%	320	62%	-12.00	ลดลง	
10	น้ำพอง (2)	165	8	157	115	70%	114	69%	106	64%	116	70%	108	65%	-2.00	ลดลง	
11	จุฬารัตน์ (2)	164	37	127	154	94%	110	67%	73	45%	114	70%	77	47%	-4.00	ลดลง	
12	อุบลรัตน์ (2)	2,431	581	1,850	1,895	78%	741	30%	160	7%	748	31%	167	7%	-7.00	ลดลง	
13	ลำปาว	1,980	100	1,880	1,584	80%	1,026	52%	926	47%	1,064	54%	964	49%	-38.00	ลดลง	
14	ลำตะคอง	314	22	292	187	60%	235	75%	213	68%	239	76%	217	69%	-4.00	ลดลง	
15	ลำพระเพลิง	155	1	154	140	90%	73	47%	72	46%	74	48%	73	47%	-1.00	ลดลง	
16	มูลขาม	141	7	134	108	77%	66	47%	59	42%	67	48%	60	43%	-1.00	ลดลง	
17	ลำแซะ	275	7	268	191	69%	155	56%	148	54%	158	57%	151	55%	-3.00	ลดลง	
18	ลำน้ำพอง	121	3	118	75	62%	38	31%	35	29%	39	32%	36	30%	-1.00	ลดลง	
19	สิรินธร (2)	1,966	831	1,135	1,445	73%	1,102	56%	271	14%	1,129	57%	298	15%	-27.00	ลดลง	
รวมภาคตอน		11.80%	8,369	1,649	6,720	77%	4,068	49%	2,418	29%	4,168	50%	2,519	30%	-101.00	ลดลง	
ภาคกลาง (3)																	
20	ป่าสักชลสิทธิ์	960	3	957	706	74%	483	50%	480	50%	499	52%	496	52%	-16.00	ลดลง	
21	ห้วยสาลา	160	17	143	132	83%	41	26%	24	15%	42	26%	25	16%	-1.00	ลดลง	
22	กระเสียว	240	40	200	286	119%	70	29%	30	13%	70	29%	30	13%	-	คงที่	
รวมภาคกลาง		1.92%	1,360	60	1,300	83%	595	44%	534	39%	611	45%	551	41%	-17.00	ลดลง	
ภาคตะวันออก (2)																	
23	ศรีนครินทร์ (2)	17,745	10,265	7,480	15,484	87%	15,994	90%	5,729	32%	16,053	90%	5,788	33%	-59.00	ลดลง	
24	วชิราลงกรณ (2)	8,860	3,012	5,848	6,606	75%	7,033	79%	4,021	45%	7,095	80%	4,083	46%	-62.00	ลดลง	
รวมภาคตะวันออก		37.51%	26,605	13,277	13,328	83%	23,027	87%	9,750	37%	23,148	87%	9,871	37%	-121.00	ลดลง	
ภาคตะวันออก (6+4)																	
25	ขุนด่าน	224	5.00	219	173	77%	145	65%	140	63%	151	67%	146	65%	-6.00	ลดลง	
26	คลองสียัด	420	30.00	390	244	58%	262	62%	232	55%	274	65%	244	58%	-12.00	ลดลง	
27	บางพระ (3)	117	12.00	105	93	79%	77	66%	65	56%	79	68%	67	57%	-2.00	ลดลง	
28	หนองปลาไหล (3)	164	13.75	150	135	82%	139	85%	125	76%	142	87%	128	78%	-3.00	ลดลง	
29	ประแสร์ (3)	295	20.00	275	245	83%	209	71%	189	64%	216	73%	196	66%	-7.00	ลดลง	
30	มาบตาพุด (3)	17	0.72	16	11	68%	15	92%	14	87%	15	93%	14.73	89%	-0.25	ลดลง	
31	หนองค้อ (3)	21	1.00	20	15	69%	12	55%	11	50%	13	60%	11.78	55%	-1.02	ลดลง	
32	ดอกกราม (3)	79	3.00	76	68	86%	68	86%	65	82%	70	88%	66.87	84%	-1.94	ลดลง	
33	คลองใหญ่ (3)	45	3.00	42	31	68%	36	79%	33	72%	37	82%	34.32	75%	-1.41	ลดลง	
34	นคมดินทรจินดา	295	19.00	276	199	67%	245	83%	226	77%	249	84%	230.00	78%	-4.00	ลดลง	
รวมภาคตะวันออก		2.37%	1,678	107	1,570	72%	1,208	72%	1,100	66%	1,246	74%	1,139	68%	-38.61	ลดลง	
ภาคใต้ (4)																	
35	แก่งกระจาน	710	65	645	440	62%	585	82%	520	73%	593	84%	528	74%	-8.00	ลดลง	
36	ปราณบุรี	391	18	373	274	70%	329	84%	311	80%	336	86%	318	81%	-7.00	ลดลง	
37	รัชชประภา (2)	5,639	1,352	4,287	4,354	77%	4,622	82%	3,270	58%	4,656	83%	3,304	59%	-34.00	ลดลง	
38	บางยาง (2)	1,454	276	1,178	1,317	91%	1,134	78%	858	59%	1,128	78%	852	59%	6.00	เพิ่มขึ้น	
รวมภาคใต้		11.55%	8,194	1,711	6,483	78%	6,670	81%	4,959	61%	6,713	82%	5,002	61%	-43.00	ลดลง	
รวมทั้งประเทศ		100%(38)	71,031	23,548	47,482	56,317	79%	52,274	74%	28,692	40%	52,902	74%	29,325	41%	-632.61	ลดลง

ที่มาข้อมูล : ตารางสรุปสภาพน้ำในอ่างเก็บน้ำขนาดใหญ่ทั่วประเทศ และตารางสรุปสภาพน้ำในอ่างเก็บน้ำภาคตะวันออก กรมชลประทาน

หมายเหตุ :

- อ่างเก็บน้ำขนาดใหญ่ หมายถึง อ่างเก็บน้ำที่มีความจุตั้งแต่ 100 ล้าน ลบ.ม. ขึ้นไป
- เป็นอ่างเก็บน้ำอยู่ในความรับผิดชอบของการไฟฟ้าฝ่ายผลิตแห่งประเทศไทย (10) นอกนั้นอยู่ในความรับผิดชอบของกรมชลประทาน (28)
- เป็นอ่างเก็บน้ำขนาดกลางที่มีความสำคัญต่อการอุปโภคบริโภคและการประปา ของลุ่มน้ำเจ้าพระยาและตะวันออก
- ที่มา : กรมชลประทาน และการไฟฟ้าฝ่ายผลิตแห่งประเทศไทย
- จังหวัดที่มีอ่างเก็บน้ำขนาดใหญ่มีจำนวน 26 จังหวัด ไม่มี 50 จังหวัด

รศ. นายถึง ระสัมพันธ์ กิ่งของอ่าง



ศูนย์เขลชา



ศูนย์ป้องกันกักตุนน้ำ กรมทรัพยากรน้ำ

ลำดับของเขื่อนตามความจุ

1.ศรีนครินทร์ 2.ภูมิพล 3.สิริกิติ์ 4.วชิราลงกรณ 5.รัชชประภา
6.อุบลรัตน์ 7.สิรินธร 8.บางยาง 9.ลำปาว 10.ป่าสัก

ลำดับของเขื่อนตามปริมาณน้ำใช้การได้

1.ภูมิพล 2.ศรีนครินทร์ 3.สิริกิติ์ 4.วชิราลงกรณ 5.รัชชประภา
6.ลำปาว 7.อุบลรัตน์ 8.บางยาง 9.สิรินธร 10.ป่าสัก

เตือนภาคเหนือ ภาคอีสาน ยังหวาว ระวังสุขภาพ อ่าวไทยคลื่นสูง

เมื่อวันที่ ๒๔ ม.ค. กรมอุตุนิยมวิทยา พยากรณ์อากาศ ๒๔ ชั่วโมงข้างหน้าว่า ประเทศไทยตอนบนมีอากาศเย็นโดยทั่วไป กับมีหมอกบางในตอนเช้า สำหรับภาคเหนือตอนบนและภาคตะวันออกเฉียงเหนือตอนบนยังคงมีอากาศหนาว ขอให้ประชาชนบริเวณภาคเหนือและภาคตะวันออกเฉียงเหนือดูแลสุขภาพเนื่องจากสภาพอากาศที่หนาวเย็นไว้ด้วย สำหรับอ่าวไทยตอนล่างทะเลมีคลื่นสูงประมาณ ๒ เมตร ขอให้ชาวเรือเดินเรือด้วยความระมัดระวัง

พยากรณ์อากาศสำหรับประเทศไทยตั้งแต่เวลา ๐๖:๐๐ วันนี้ ถึง ๐๖:๐๐ วันพรุ่งนี้.

ภาคเหนือตอนบน ของภาคมีอากาศหนาว ตอนล่างของภาคมีอากาศเย็น อุณหภูมิต่ำสุด ๑๓-๒๐ องศาเซลเซียส อุณหภูมิสูงสุด ๒๘-๓๔ องศาเซลเซียส สำหรับบริเวณยอดดอยมีอากาศหนาวถึงหนาวจัดกับมีน้ำค้างแข็งบางพื้นที่ อุณหภูมิต่ำสุด ๒-๑๐ องศาเซลเซียส ลมตะวันตก ความเร็ว ๑๕-๓๐ กม./ชม.

ภาคตะวันออกเฉียงเหนือตอนบน ของภาคมีอากาศหนาว ตอนล่างของภาคมีอากาศเย็น กับมีหมอกบางในตอนเช้า อุณหภูมิต่ำสุด ๑๒-๑๘ องศาเซลเซียส อุณหภูมิสูงสุด ๒๙-๓๒ องศาเซลเซียส สำหรับบริเวณยอดดอยมีอากาศหนาว อุณหภูมิต่ำสุด ๘-๑๒ องศาเซลเซียส ลมตะวันออกเฉียงเหนือ ความเร็ว ๑๕-๓๕ กม./ชม.

ภาคกลางอากาศเย็นในตอนเช้า กับมีหมอกบางในตอนเช้า อุณหภูมิต่ำสุด ๑๙-๒๑ องศาเซลเซียส อุณหภูมิสูงสุด ๓๒-๓๔ องศาเซลเซียส ลมตะวันออกเฉียงเหนือ ความเร็ว ๑๕-๓๐ กม./ชม.

ภาคตะวันออกอากาศ เย็นในตอนเช้า กับมีหมอกบางในตอนเช้า อุณหภูมิต่ำสุด ๑๙-๒๒ องศาเซลเซียส อุณหภูมิสูงสุด ๓๒-๓๕ องศาเซลเซียส ลมตะวันออกเฉียงเหนือ ความเร็ว ๑๕-๓๕ กม./ชม. ทะเลมีคลื่นสูงประมาณ ๑ เมตร ห่างฝั่งคลื่นสูง ๑-๒ เมตร

ภาคใต้ (ฝั่งตะวันออก) มีเมฆบางส่วน กับมีฝนฟ้าคะนอง ร้อยละ ๑๐ ของพื้นที่ ส่วนมากบริเวณจังหวัด นครศรีธรรมราช สงขลา และนราธิวาส อุณหภูมิต่ำสุด ๒๑-๒๕ องศาเซลเซียส อุณหภูมิสูงสุด ๓๐-๓๒ องศาเซลเซียส ตั้งแต่จังหวัดสุราษฎร์ธานีขึ้นมา: ลมตะวันออกเฉียงเหนือ ความเร็ว ๑๕-๓๕ กม./ชม. ทะเลมีคลื่นสูง ๑-๒ เมตร บริเวณที่มีฝนฟ้าคะนองคลื่นสูงประมาณ ๒ เมตร ตั้งแต่จังหวัดนครศรีธรรมราชลงไป: ลมตะวันออกเฉียงเหนือ ความเร็ว ๒๐-๓๕ กม./ชม. ทะเลมีคลื่นสูงประมาณ ๒ เมตร

ภาคใต้ (ฝั่งตะวันตก) มีเมฆบางส่วน กับมีฝนฟ้าคะนอง ร้อยละ ๑๐ ของพื้นที่ ส่วนมากบริเวณจังหวัดกระบี่ ตรัง และสตูล อุณหภูมิต่ำสุด ๒๒-๒๔ องศาเซลเซียส อุณหภูมิสูงสุด ๓๒-๓๔ องศาเซลเซียส ลมตะวันออกเฉียงเหนือ ความเร็ว ๑๕-๓๐ กม./ชม. ทะเลมีคลื่นสูงประมาณ ๑ เมตร บริเวณที่มีฝนฟ้าคะนองคลื่นสูง ๑-๒ เมตร

กรุงเทพมหานครและปริมณฑล อากาศเย็นในตอนเช้า กับมีหมอกบางในตอนเช้า อุณหภูมิต่ำสุด ๒๑-๒๒ องศาเซลเซียส อุณหภูมิสูงสุด ๓๒-๓๔ องศาเซลเซียส ลมตะวันออกเฉียงเหนือ ความเร็ว ๑๕-๓๐ กม./

ภาคเหนือ ภาคอีสาน อากาศเย็นถึงหนาว ยอดดอยมีน้ำค้างแข็ง

พยากรณ์อากาศ ๒๔ ชั่วโมงข้างหน้า ภาคเหนือและภาคตะวันออกเฉียงเหนือมีอากาศเย็นถึงหนาว ส่วนภาคกลาง และภาคตะวันออก มีอากาศเย็น กับมีหมอกบางในตอนเช้า ขอให้ประชาชนบริเวณประเทศไทยตอนบนดูแลสุขภาพเนื่องจากสภาพอากาศที่เปลี่ยนแปลงไว้ด้วย สำหรับอ่าวไทยตอนล่างทะเลมีคลื่นสูงประมาณ ๒ เมตร ขอให้ชาวเรือเดินเรือด้วยความระมัดระวัง

