



# รายงานการเฝ้าระวังติดตามสถานการณ์น้ำ ๒๔ ชั่วโมง

ศูนย์ป้องกันวิกฤติน้ำ กรมทรัพยากรน้ำ กระทรวงทรัพยากรธรรมชาติและสิ่งแวดล้อม  
โทรศัพท์ ๐ ๒๒๗๑ ๖๐๐๐ ต่อ ๖๔๔๕ โทรสาร ๐ ๒๒๗๘ ๖๖๒๗ <http://www.dwr.go.th>

รายงานฉบับที่ ๐๔๙/๒๕๖๒

เวลา ๐๘.๐๐ น.

วันที่ ๒๕ มกราคม ๒๕๖๒

เรื่อง รายงานการเฝ้าระวังติดตามสถานการณ์น้ำ ๒๔ ชั่วโมง

เรียน รว.ทส. เลขาธิการ รว.ทส.ปกท.ทส. รอง ปกท.ทส. อทน. รอง อทน. และหน่วยงานที่เกี่ยวข้อง

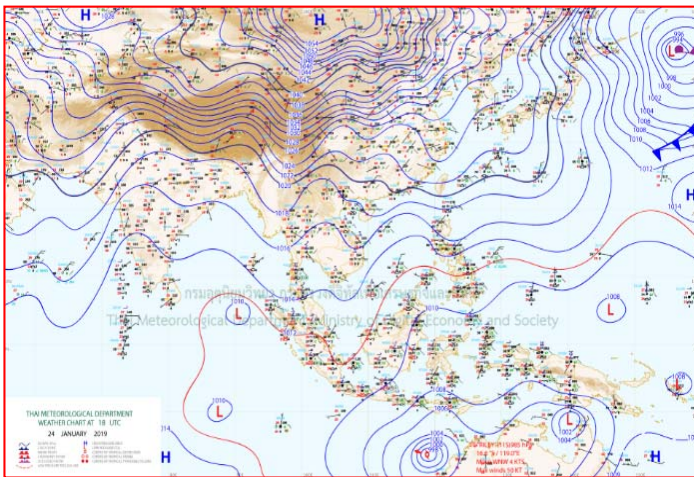
กรมทรัพยากรน้ำขอรายงานการเฝ้าระวังและติดตามสถานการณ์น้ำ ประจำวันที่ ๒๕ มกราคม ๒๕๖๒ ดังนี้

## ๑. สภาวะอากาศ เวลา ๐๖.๐๐ น. (ที่มา: กรมอุตุนิยมวิทยา)

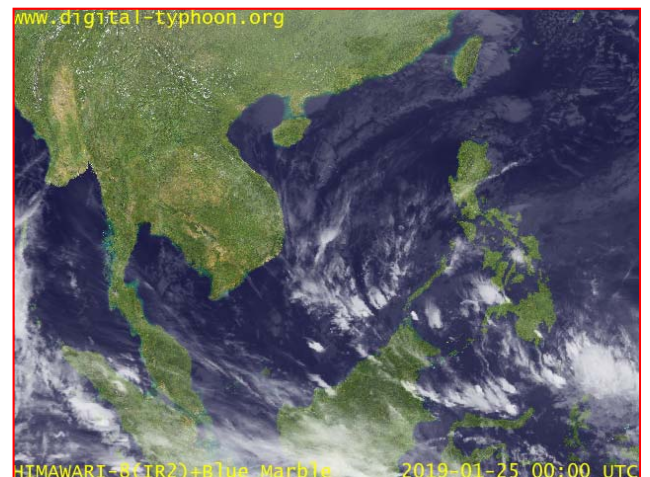
พยากรณ์อากาศ ๒๔ ชั่วโมงข้างหน้า ประเทศไทยตอนบนมีอากาศเย็นโดยทั่วไป กับมีหมอกบางในตอนเช้า สำหรับภาคเหนือตอนบนและภาคตะวันออกเฉียงเหนือตอนบนยังคงมีอากาศหนาว ขอให้ประชาชนบริเวณภาคเหนือและภาคตะวันออกเฉียงเหนือดูแลสุขภาพเนื่องจากสภาพอากาศที่หนาวเย็นไว้ด้วย

สำหรับอ่าวไทยตอนล่างทะเลมีคลื่นสูงประมาณ ๒ เมตร ขอให้ชาวเรือเดินเรือด้วยความระมัดระวัง

อนึ่ง ในช่วงวันที่ ๒๖-๒๗ ม.ค. ๖๒ บริเวณความกดอากาศสูงกำลังปานกลางระลอกใหม่จะแผ่เสริมลงมาปกคลุมประเทศไทยตอนบนทะเลจีนใต้ ลักษณะเช่นนี้ทำให้ประเทศไทยตอนบนยังคงมีอากาศหนาวเย็นอย่างต่อเนื่อง

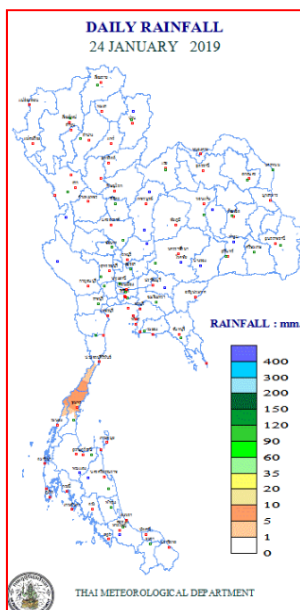


แผนที่อากาศ วันที่ ๒๕ ม.ค. ๒๕๖๒ เวลา ๐๖.๐๐น.



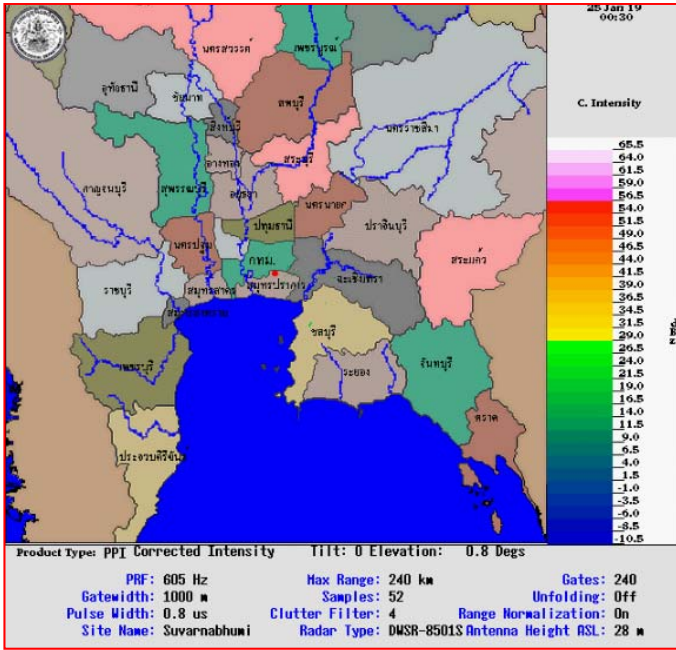
ภาพถ่ายดาวเทียม วันที่ ๒๕ ม.ค. ๒๕๖๒ เวลา ๐๗.๐๐น.

## ๒. ปริมาณฝนสะสม ณ เวลา ๐๗.๐๐น.(เมื่อวาน) - ๐๗.๐๐ น.(วันนี้) (ที่มา: กรมอุตุนิยมวิทยา)

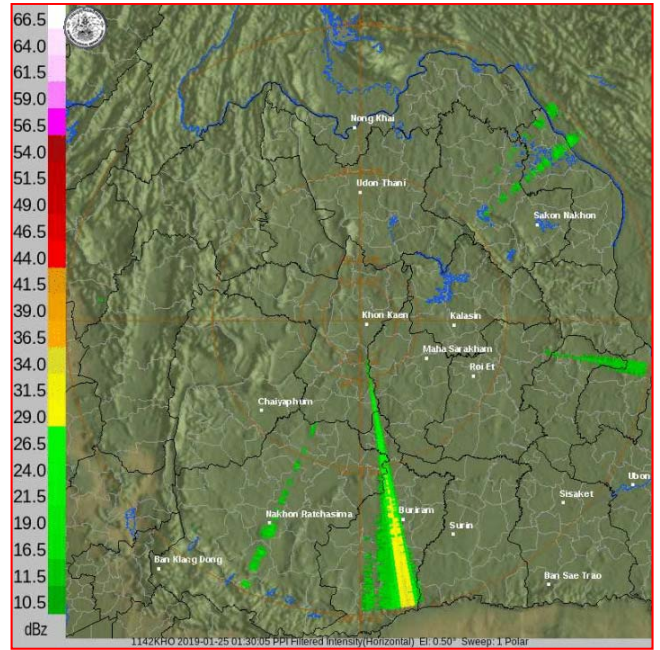


จุดตรวจวัด	ปริมาณฝน (มม.)
จ.ชุมพร	๑๑.๐
จ.ชุมพร (สวี สกษ.)	๐.๘
จ.ภูเก็ต (ศูนย์ฯ)	๐.๒

๓.เรดาร์ตรวจอากาศ ณ วันที่ ๒๕ มกราคม ๒๕๖๒ (ที่มา: กรมอุตุนิยมวิทยา)



สถานีสุวรรณภูมิ เวลา ๐๘.๓๐ น.



สถานีขอนแก่น เวลา ๐๘.๓๐ น.

จากเรดาร์ตรวจอากาศจะพบว่ามีกุ่มเมฆฝนกระจายบริเวณพื้นที่ภาคใต้ของประเทศไทย

๔.สถานการณ์น้ำในอ่างเก็บน้ำขนาดใหญ่ ณ วันที่ ๒๕ มกราคม ๒๕๖๒ (ที่มา: กรมชลประทาน)

สภาพน้ำในอ่างเก็บน้ำขนาดใหญ่ปริมาณน้ำในอ่างฯ ๕๒,๑๔๒ ล้าน ลบ.ม. คิดเป็นร้อยละ ๗๔ (ปริมาณน้ำใช้การได้ ๒๘,๕๙๙ ล้าน ลบ.ม. คิดเป็นร้อยละ ๖๐) ปริมาณน้ำในอ่างฯ เทียบกับปี ๒๕๖๑ (๕๖,๑๙๔ ล้าน ลบ.ม. คิดเป็นร้อยละ ๗๙) น้อยกว่าปี ๒๕๖๑ จำนวน ๔,๐๕๒ ล้าน ลบ.ม. ปริมาณน้ำไหลลงอ่างฯ จำนวน ๒๔.๖๒ ล้าน ลบ.ม. ปริมาณน้ำระบายจำนวน ๑๐๘.๒๙ ล้าน ลบ.ม. สามารถรับน้ำได้อีก ๑๘,๗๘๕ ล้าน ลบ.ม.

อ่างเก็บน้ำ	ปริมาณน้ำในอ่าง		ปริมาณน้ำใช้การได้		ปริมาณน้ำไหลลงอ่าง		ปริมาณน้ำระบาย		ปริมาณน้ำรับได้อีก (ล้าน ม.³) (ความจุที่ รนส.- ปริมาณน้ำปัจจุบัน)
	ปริมาณ (ล้าน ม.³)	% น้ำเก็บกัก	ปริมาณ (ล้าน ม.³)	% น้ำใช้การ	วันนี้ (ล้าน ม.³)	เมื่อวาน (ล้าน ม.³)	วันนี้ (ล้าน ม.³)	เมื่อวาน (ล้าน ม.³)	
๑.ภูมิพล	๘,๕๔๗	๖๓	๔,๗๔๗	๔๙	๖.๔๐	๐.๐๐	๒๒.๐๐	๒๒.๐๐	๔,๙๑๕
๒.สิริกิติ์	๖,๘๗๐	๗๒	๔,๐๒๐	๖๐	๒.๔๒	๒.๔๒	๒๖.๐๔	๒๖.๐๘	๓,๖๓๘
๓.จุฬารัตน์	๑๑๐	๖๗	๗๓	๕๘	๐.๘๒	๐.๐๑	๐.๘๐	๐.๘๐	๗๑
๔.อุบลรัตน์	๗๔๑	๓๐	๑๖๐	๙	๓.๓๕	๐.๐๐	๐.๖๑	๐.๕๑	๓,๘๙๙
๕.ลำปาว	๑,๐๒๖	๕๒	๙๒๖	๔๙	๐.๐๐	๐.๐๐	๕.๖๗	๕.๖๖	๑,๔๒๔
๖.สิรินธร	๑,๑๐๒	๕๖	๒๗๑	๒๔	๐.๐๐	๐.๐๐	๐.๙๘	๓.๒๘	๘๖๔
๗.ป่าสักชลสิทธิ์	๔๘๓	๕๐	๔๘๐	๕๐	๐.๐๐	๐.๐๐	๒.๒๒	๒.๒๒	๔๗๗
๘.ศรีนครินทร์	๑๕,๙๙๔	๙๐	๕,๗๒๙	๗๗	๓.๐๕	๔.๒๑	๑๔.๐๙	๑๓.๖๓	๒,๗๗๖
๙.วชิราลงกรณ์	๗,๐๓๓	๗๙	๔,๐๒๑	๖๙	๐.๗๗	๑.๐๑	๑๐.๐๖	๑๐.๓๐	๓,๙๖๗
๑๐.ขุนด่านปราการชล	๑๔๕	๖๕	๑๔๐	๖๔	๐.๐๓	๐.๐๓	๐.๐๕	๐.๐๕	๘๐
๑๑.รัชชประภา	๔,๖๒๒	๘๒	๓,๒๗๑	๗๖	๒.๒๕	๓.๗๐	๘.๒๓	๘.๐๘	๑,๕๒๒
๑๒.บางกลาง	๑,๑๓๔	๗๘	๘๕๘	๗๓	๓.๖๒	๒.๖๐	๒.๐๕	๑.๙๘	๔๕๖

**๕.สถานการณ์น้ำในประเทศ ณ วันที่ ๒๒ - ๒๕ มกราคม ๒๕๖๒** (ที่มา: กรมชลประทาน)

สถานี	แม่น้ำ	อำเภอ	จังหวัด	ระดับตลิ่ง (ม.รทก.)	ระดับน้ำ (ม.รทก.)				แนวโน้ม	เปรียบเทียบระดับตลิ่ง
					อังคาร	พุธ	พฤหัสบดี	ศุกร์		
					๒๒ ม.ค.	๒๓ ม.ค.	๒๔ ม.ค.	๒๕ ม.ค.		
P.๑	ปิง	เมือง	เชียงใหม่	๓.๗๐	๑.๒๕	๑.๒๑	๑.๑๕	๑.๒๕	เพิ่มขึ้น	-๒.๔๕
W.๑C	วัง	เมือง	ลำปาง	๕.๒๐	๐.๓๒	๐.๒๔	๐.๑๔	***	***	***
Y.๑๖	ยม	บางระกำ	พิษณุโลก	๗.๓๐	๐.๘๗	๐.๘๗	๐.๘๖	๐.๘๖	ทรงตัว	-๖.๔๒
N.๗A	น่าน	เมือง	พิจิตร	๙.๘๗	๓.๒๐	๓.๑๗	๓.๑๑	๒.๙๓	ลดลง	-๘.๒๕
C.๒	เจ้าพระยา	เมือง	นครสวรรค์	๒๖.๒๐	๑๘.๔๑	๑๘.๓๙	๑๘.๓๓	๑๘.๒๙	ลดลง	-๗.๙๑
C.๑๓	เจ้าพระยา	สรรพยา	ชัยนาท	๑๖.๓๔	๕.๖๔	๕.๖๔	๕.๖๔	๕.๖๔	ทรงตัว	-๑๐.๗
M.๖A	มูล	สตึก	บุรีรัมย์	๖.๐๐	-๐.๐๒	-๐.๐๓	-๐.๐๔	-๐.๐๔	ทรงตัว	-๖.๐๔
M.๗	มูล	เมือง	อุบลราชธานี	๗.๐๐	๒.๕๕	๒.๕๖	๒.๕๖	๒.๕๖	ทรงตัว	-๔.๔๔
M.๑๙๑	ลำตะคอง	เมือง	นครราชสีมา	๓.๐๐	๐.๙๑	๐.๙๒	๑.๐๖	๐.๙๕	ลดลง	-๒.๐๕
M.๖๙	ลำเซบก	โครงการพิชผล	อุบลราชธานี	๗.๓๐	๕.๑๕	๕.๑๐	๕.๐๙	๕.๐๘	ลดลง	-๒.๒๒
X.๖๔	คลองท่าแซะ	ท่าแซะ	ชุมพร	๑๗.๑๓	๘.๑๓	๘.๔๑	๘.๔๑	๘.๕๗	เพิ่มขึ้น	-๘.๕๖
X.๑๔๙	คลองกลาย	นบพิตำ	นครศรีธรรมราช	๓๓.๙๖	๒๘.๗๗	๒๘.๗๕	๒๘.๗๔	๒๘.๗๓	ลดลง	-๕.๒๓
X.๒๗๔	แม่น้ำโก-ลก	แว้ง	นราธิวาส	๒๔.๑๘	๑๙.๐๖	๑๘.๙๕	๑๘.๙๐	๑๘.๘๗	ลดลง	-๕.๓๑
X.๓๗A	แม่น้ำตาปี	พระแสง	สุราษฎร์ธานี	๑๑.๗๐	๗.๒๒	๗.๒๔	๗.๐๑	๖.๗๗	ลดลง	-๓.๙๙

\*\*\* ยังไม่ได้รับรายงาน

**สถานการณ์น้ำในพื้นที่ลุ่มน้ำโขง ณ วันที่ ๒๑ มกราคม ๒๕๖๒** (ที่มา: Mekong River Commission (MRC))

สถานี	ปริมาณฝน ๒๔ ชม. (มม)	ระดับอ้างอิง (ม.รทก.)	ระดับตลิ่ง (ม.)	ระดับน้ำ (ม.) ๒๑ ม.ค.	เปรียบเทียบระดับตลิ่ง	ระดับน้ำคาดการณ์ (ม.)			แนวโน้ม
						๒๒ ม.ค.	๒๓ ม.ค.	๒๔ ม.ค.	
อ.เชียงแสน จ.เชียงราย	๐.๐	๓๕๗.๑๑๐	๑๒.๘๐	๒.๖๑	-๑๐.๑๙	๒.๕๒	๒.๔๘	๒.๕๖	ลดลง
อ.เชียงคาน จ.เลย	๐.๐	๑๙๔.๑๑๘	๑๖.๐๐	๕.๘๖	-๑๐.๑๔	๕.๖๘	๕.๖๑	๕.๕๔	ลดลง
อ.เมือง จ.หนองคาย	๐.๐	๑๕๓.๖๔๘	๑๒.๒๐	๓.๑๓	-๙.๐๗	๒.๙๔	๒.๗๕	๒.๖๗	ลดลง
อ.เมือง จ.นครพนม	๐.๐	๑๓๐.๙๖๑	๑๒.๐๐	๓.๒๖	-๘.๗๔	๒.๙๑	๒.๘๕	๒.๘๐	ลดลง
อ.เมือง จ.มุกดาหาร	๐.๐	๑๒๔.๒๑๙	๑๒.๕๐	๓.๕๑	-๘.๙๙	๓.๓๘	๓.๒๓	๓.๒๐	ลดลง
อ.โขงเจียม จ.อุบลราชธานี	๐.๐	๘๙.๐๓๐	๑๔.๕๐	๔.๑๕	-๑๐.๓๕	๔.๐๐	๓.๖๗	๓.๔๕	ลดลง

\*\*\*เนื่องจากปัจจุบันสถานการณ์น้ำน้อย MRC จึงมีการปรับปรุงข้อมูลเป็นรายสัปดาห์

**๖.สถานการณ์เตือนภัย Early Warning ณ วันที่ ๒๕ มกราคม ๒๕๖๒** (ที่มา: สำนักวิจัย พัฒนาและอุทกวิทยา กรมทรัพยากรน้ำ)

[เวลา ๑๕.๐๐ น.(เมื่อวาน) - ๐๘.๐๐ น. (วันนี้)]

การแจ้งเตือน	สถานี	การแจ้งเตือน
เตือนสีแดง (อพยพ)	-	-
เตือนสีเหลือง (เตือนภัย)	-	-
เตือนสีเขียว (เฝ้าระวัง)	-	-

\*\*\*ไม่มีสถานการณ์

**๗.สถานการณ์ธรณีพิบัติภัย ณ วันที่ ๒๔ มกราคม ๒๕๖๒** (ที่มา : กรมทรัพยากรธรณี)

เนื่องจากในพื้นที่เสี่ยงดินถล่ม มีปริมาณน้ำฝนไม่ถึงเกณฑ์การเฝ้าระวัง ประกอบกับบางพื้นที่ไม่มีฝนตก จึงไม่มีพื้นที่ติดตามสถานการณ์พิบัติภัยดินถล่มและน้ำป่าไหลหลาก

## ๘.เหตุการณ์วิกฤตน้ำปัจจุบัน ณ วันที่ ๒๕ มกราคม ๒๕๖๒ [เวลา ๑๕.๐๐ น.(เมื่อวาน) - ๐๘.๐๐ น. (วันนี้)]

ไม่มีสถานการณ์

## ๙.สถานการณ์อุทกภัย ณ วันที่ ๒๕ มกราคม ๒๕๖๒ (ที่มา :กรมป้องกันและบรรเทาสาธารณภัย)

ไม่มีสถานการณ์

## ๑๐.การคาดหมายลักษณะอากาศ ๗ วันข้างหน้า (ระหว่างวันที่ ๒๔ - ๓๐ มกราคม ๒๕๖๒)

ในช่วงวันที่ ๒๔-๒๗ ม.ค. ๖๒ ภาคเหนือและภาคตะวันออกเฉียงเหนือจะมีอากาศหนาวเย็นอย่างต่อเนื่อง ส่วนในช่วงวันที่ ๒๘-๓๐ ม.ค. ๖๒ ประเทศไทยตอนบนจะมีอุณหภูมิสูงขึ้นเล็กน้อยกับมีหมอกในตอนเช้า เว้นแต่ภาคเหนือ ภาคตะวันออกเฉียงเหนือ ยังคงมีอากาศหนาวเย็นในตอนเช้า

สำหรับบริเวณอ่าวไทยตอนล่างตั้งแต่จังหวัดนครศรีธรรมราชลงไปมีคลื่นสูงประมาณ ๒ เมตรตลอดช่วง

## ๑๑.โครงการพัฒนาแหล่งน้ำ (สำนักอนุรักษ์และฟื้นฟูแหล่งน้ำ กรมทรัพยากรน้ำ ข้อมูล ณ วันที่ ๑๖ มกราคม ๒๕๖๒)

ลำดับที่	ชื่อโครงการ	พื้นที่ดำเนินการ				ความจุเก็บกัก (ล้าน ลบ.ม.)	ปริมาณปัจจุบัน (ล้าน ลบ.ม.)
		ตำบล	อำเภอ	จังหวัด	ลุ่มน้ำหลัก		
๑	โครงการอนุรักษ์ฟื้นฟูแหล่งน้ำห้วยไม้แดง		บ้านคา,สวนผึ้ง	ราชบุรี	แม่กลอง	วางท่อผันน้ำ	-
๒	โครงการอนุรักษ์ฟื้นฟูแหล่งน้ำหนองแขมหลวง	ต.แม่ปู	แม่พริก	ลำปาง	วัง	๒.๖๙	๐.๑๙
๓	โครงการอนุรักษ์ฟื้นฟูแหล่งน้ำทุ่งกระเต็น	เยี้ยปราสาท,ท่าโพธิ์, ทุ่งกระเต็น, ทุ่งตาด	หนองกี่	บุรีรัมย์	มูล	๘.๖๓	๔.๙๓
๔	โครงการอนุรักษ์ฟื้นฟูแหล่งน้ำบึงกิว (บึงจิว)	ธงธานี,บึงนคร	ธวัชบุรี	ร้อยเอ็ด	ชี	๔.๘๖	๒.๗๘
๕	โครงการอนุรักษ์ฟื้นฟูแหล่งน้ำหนองตีนดอย	สามเงา,ยกกระบัตร	สามเงา	ตาก	วัง	๕.๕๐	๕.๘๑
๖	โครงการอนุรักษ์ฟื้นฟูแหล่งน้ำหนองบัวพระเจ้าหลวง	เชิงดอย	ดอกสะเก็ด	เชียงใหม่	ปิง	๐.๔๕	๐.๔๕
๗	โครงการอนุรักษ์ฟื้นฟูแหล่งน้ำคลองพระปรัง		กบินทร์บุรี	ปราจีนบุรี	ปราจีนบุรี	ก่อสร้างฝาย	-
๘	โครงการอนุรักษ์ฟื้นฟูแหล่งน้ำหนองบัวลอย	แม่ยม	เมือง	แพร่	ยม	๒.๕๐	๒.๔๓
๙	โครงการอนุรักษ์ฟื้นฟูแหล่งน้ำคลองหลุมทองกลาง	สิงหนาท	ลาดบัวหลวง	พระนครศรีอยุธยา	เจ้าพระยา	-	-
๑๐	โครงการอนุรักษ์ฟื้นฟูแหล่งน้ำบึงสีไฟ		เมือง	พิจิตร	น่าน	๐.๖๐	๐.๕๑
๑๑	โครงการอนุรักษ์ฟื้นฟูแหล่งน้ำพื้นที่บางระกำ		บางระกำ	พิษณุโลก	ยม	๒.๐๑	๒.๐๑
๑๒	โครงการอนุรักษ์ฟื้นฟูแหล่งน้ำห้วยหลวง-หนองหายฯ		กุมภวาปี	อุดรธานี	ชี	๑๐๗.๘๗	๗๖.๗๔
๑๓	โครงการอนุรักษ์ฟื้นฟูแหล่งน้ำโครงการารลำน้ำอึง		แม่ใจ,เมือง	พะเยา	โขง	๑.๐๓	๐.๖๘
๑๔	โครงการอนุรักษ์ฟื้นฟูแหล่งน้ำหนองลาดควาย	นาแต่	คำตาก้า	สกลนคร	โขง	๓.๔๕	๔.๔๔
๑๕	โครงการอนุรักษ์ฟื้นฟูแหล่งน้ำแจะแม่ (พื้นที่แก้มลิงทุ่งเชียงตึก)	แจะแม่,ในเมือง	เมือง	อุบลราชธานี	มูล	๒.๐๐	๑.๒๐
	รวม					๑๔๑.๕๙	๑๐๒.๑๗

\*\*\*มีการปรับปรุงข้อมูลราย ๒ สัปดาห์

## ๑๒. การช่วยเหลือเพื่อบรรเทาสถานการณ์ภัยแล้ง (กรมทรัพยากรน้ำ)

สรุปการสูบน้ำ และบริการน้ำดื่ม เพื่อช่วยเหลือสถานการณ์ภัยแล้งตั้งแต่ ๒๙ ตุลาคม – ๒๒ มกราคม พ.ศ. ๒๕๖๒

หน่วยงาน	จังหวัด	ปริมาณสูบน้ำ (ลบ.ม.)	ปริมาณแจกจ่ายน้ำ (ลิตร)	ประโยชน์ที่ได้รับ		
				อุปโภค-บริโภค		
				ครัวเรือน	ประชากร	พื้นที่
ภาค ๑	ลำปาง	๑,๐๐๐	๑๘๔,๗๑๙	๒๙,๕๖๓	๑๐๖,๖๔๔	๕๐
	กำแพงเพชร	-	๑๐๑,๙๗๒	๔๔,๑๒๕	๑๗๙,๓๑๐	-
	เชียงราย	-	๕๘,๓๘๒	๓๒,๖๐๙	๑๑๔,๖๕๔	-
	แม่ฮ่องสอน	-	๕๐,๖๕๗	-	๖๐,๙๘๖	-
	เชียงใหม่	-	๑๐๐,๐๘๒	๒๑,๒๐๑	๘๗,๖๗๕	-
ภาค ๒	นครสวรรค์	๘๕๔,๒๘๐	๑๒,๐๐๐	๓๒๐	-	๑,๔๐๐
	อุทัยธานี	๑,๐๐๖,๐๒๐	-	-	-	๒,๐๐๐
	สิงห์บุรี	๗๓๒,๒๔๐	-	๑๕๐	๔๕๐	-
	ลพบุรี	๔๔๐,๖๔๐	-	๘๕๓	๒,๑๖๙	-
ภาค ๓	อุดรธานี	๓๕๔,๗๔๖	-	๓๔๙	๑,๖๒๐	๒,๒๐๐
	สกลนคร	๖๖,๔๐๐	-	๒๕๐	๒,๕๐๐	๒,๑๐๐
ภาค ๔	ขอนแก่น	๙๓๐,๙๔๐	-	๑,๘๗๕	๗,๘๔๗	-
	มหาสารคาม	๒๘,๐๐๐	-	๘๘	๕๒๑	-
	ร้อยเอ็ด	๑๔๖,๘๐๐	-	๒๐๑	๘๐๐	-
ภาค ๕	บุรีรัมย์	๖๓๗,๒๐๐	-	๒,๗๔๙	๙,๖๑๕	-
	นครราชสีมา	๑,๐๖๖,๒๕๐	-	๓,๓๔๔	๑๑,๒๙๗	-
ภาค ๖	ปราจีนบุรี	๒,๕๒๓,๒๐๐	-	๗๙๔	๒,๖๔๒	๖,๗๗๕
ภาค ๙	อุตรดิตถ์	๑๔,๔๐๐	๓๙๐,๘๐๐	๑,๙๕๗	๘,๑๓๕	-
	สุโขทัย	๑๖,๐๘๘	-	๔๒๕	๑,๑๕๐	-
ภาค ๑๑	อุบลราชธานี	๖๔,๒๒๕	-	๕๐๗	๑,๘๓๕	-
		๘,๘๘๒,๔๒๙	๘๙๘,๖๑๒	๑๔๑,๓๖๐	๕๙๙,๘๕๐	๑๔,๕๒๕

## ๑๓. การช่วยเหลือเพื่อบรรเทาสถานการณ์อุทกภัย (กรมทรัพยากรน้ำ)

สรุปการสูบน้ำ และบริการน้ำดื่ม เพื่อช่วยเหลือสถานการณ์อุทกภัยตั้งแต่ ๒๙ ตุลาคม – ๒๒ มกราคม พ.ศ. ๒๕๖๒

หน่วยงาน	จังหวัด	ปริมาณสูบน้ำ (ลบ.ม.)	ปริมาณแจกจ่ายน้ำ (ลิตร)	ประโยชน์ที่ได้รับ		
				อุปโภค-บริโภค		
				ครัวเรือน	ประชากร	พื้นที่
ภาค ๗	เพชรบุรี	๙,๗๒๐	-	๒,๖๐๐	๑๑,๐๐๐	-
	นครปฐม	๒๔,๓๐๐	-	๑๕๐	๘๐๐	๑,๐๐๐
	สมุทรสงคราม	๒๑,๑๒๐	-	๕๐	๒,๐๐๐	-
ภาค ๘	สงขลา	๓๓๘,๕๘๐	-	๒,๘๓๐	๖,๔๘๐	-
	พัทลุง	๑๔๒,๕๖๐	-	๙๘๓	๑,๑๓๔	-
	นครศรีธรรมราช	๔๓,๗๔๐	-	๘๓๖	-	-
ภาค ๑๐	ชุมพร	๗,๒๐๐	-	๓๕	๑๒๐	๑๕
	ภูเก็ต	๔,๘๐๐	-	๙๘๐	๔,๒๒๕	๕,๖๐๐
	สุราษฎร์ธานี	๔๔,๐๐๐	-	๓๐	๑๐๕	๒๐๐
		๖๓๖,๐๒๐	-	๘,๔๙๔	๒๕,๘๖๔	๖,๘๑๕

ความช่วยเหลือด้านการป้องกันวิกฤติน้ำ ของกรมทรัพยากรน้ำ  
วันที่ ๑๕-๒๑ มกราคม ๒๕๖๒

๑) สำนักงานทรัพยากรน้ำภาค ๕

๒) พื้นที่ดำเนินการ ดำเนินการสูบน้ำจากลำน้ำเค็ม ส่งไปเติมสระน้ำระบบประปาบ้านสำโรง หมู่ที่ ๒ ตำบลประสุข  
อำเภอชุมพวง จังหวัดนครราชสีมา

๓) ผลประโยชน์ที่คาดว่าจะได้รับ - ไร่ ๔๔,๐๐๐ ลูกบาศก์เมตร  
๑๘๗ ครัวเรือน ๗๘๔ คน



ความช่วยเหลือด้านการป้องกันวิกฤติน้ำ ของกรมทรัพยากรน้ำ  
วันที่ ๑๕ มกราคม ๒๕๖๒

๑) สำนักงานทรัพยากรน้ำภาค ๕

๒) พื้นที่ดำเนินการ ดำเนินการสูบน้ำจากลำน้ำเค็ม ส่งไปเติมสระน้ำระบบประปาบ้านโนนยาง ซึ่งประสบปัญหาปริมาณน้ำไม่เพียงพอผลิตน้ำประปาบริการประชาชน จำนวน ๔ หมู่บ้าน ได้แก่ บ้านโนนยาง หมู่ที่ ๑๓ บ้านประสุข หมู่ที่ ๑ บ้านยายพา หมู่ที่ ๕ และบ้านประสุขชัย หมู่ที่ ๑๙ ตำบลประสุข อำเภอลำทะเมนชัย จังหวัดนครราชสีมา

๓) ผลประโยชน์ที่คาดว่าจะได้รับ - ไร่ ๗๒,๐๐๐ ลูกบาศก์เมตร  
๕๔๓ ครัวเรือน ๒,๕๕๙ คน



ข้อมูลจากเว็บไซต์กรมทรัพยากรน้ำ : <http://dwr.go.th>

## ความช่วยเหลือด้านการป้องกันวิกฤติน้ำ ของกรมทรัพยากรน้ำ

วันที่ ๒๑ มกราคม ๒๕๖๒

๑) สำนักงานทรัพยากรน้ำภาค ๒

๒) พื้นที่ดำเนินการ ดำเนินติดตั้งเครื่องสูบน้ำบริเวณหมู่ที่ ๔ ตำบลน้ำทรง อำเภอพุนพิน จังหวัดนครสวรรค์ เพื่อทำการสูบน้ำจากบึงหนองน้ำทรงส่งไปยังบึงทะเล หมู่ที่ ๘ เพื่อบรรเทาความเดือดร้อนของประชาชนในการอุปโภคและการเกษตร

๓) ผลประโยชน์ที่คาดว่าจะได้รับ ๑,๙๐๐ ไร่ - ลูกบาศก์เมตร  
๕๐๐ ครัวเรือน - คน



ข้อมูลจากเว็บไซต์กรมทรัพยากรน้ำ : <http://dwr.go.th>

จึงเรียนมาเพื่อโปรดทราบ

นายสุวัฒน์ เปี่ยมปัจจัย  
อธิบดีกรมทรัพยากรน้ำ