



รายงานสถานการณ์น้ำ
ศูนย์ป้องกันวิกฤติน้ำ กรมทรัพยากรน้ำ
วันเสาร์ ที่ ๒๖ มกราคม ๒๕๖๒

สภาวะอากาศ ในช่วงวันที่ ๒๔-๒๗ ม.ค. ๖๒ ภาคเหนือและภาคตะวันออกเฉียงเหนือจะมีอากาศหนาวเย็นอย่างต่อเนื่อง ส่วนในช่วงวันที่ ๒๘-๓๐ ม.ค. ๖๒ ประเทศไทยตอนบนจะมีอุณหภูมิสูงขึ้นเล็กน้อยกับมีหมอกในตอนเช้า เว้นแต่ภาคเหนือ ภาคตะวันออกเฉียงเหนือ ยังคงมีอากาศหนาวเย็นในตอนเช้าสำหรับบริเวณอ่าวไทยตอนล่างตั้งแต่จังหวัดนครศรีธรรมราชลงไปมีคลื่นสูงประมาณ ๒ เมตรตลอดช่วงข้อควรระวัง ในช่วงวันที่ ๒๔-๒๗ ม.ค. ๖๒ ขอให้ประชาชนบริเวณภาคเหนือและภาคตะวันออกเฉียงเหนือดูแลสุขภาพเนื่องจากสภาพอากาศที่หนาวเย็นไว้ด้วย ส่วนขอให้ชาวเรือบริเวณอ่าวไทยควรเพิ่มความระมัดระวังในการเดินเรือ ส่วนในช่วงวันที่ ๒๘-๓๐ ม.ค. ๖๒ ขอให้ประชาชนบริเวณประเทศไทยตอนบนระมัดระวังสัญจรผ่านบริเวณที่มีหมอกไว้ด้วย



สถานการณ์น้ำ

กรมอุตุนิยมวิทยา เผยภาคเหนือ ภาคอีสาน อากาศยังหนาวขอให้ประชาชนดูแลสุขภาพ กทม.อากาศเย็นมีหมอกในตอนเช้า ขณะที่อ่าวไทยมีคลื่นสูง ๒ เมตร
จ.นครราชสีมา ส่อเค้าแล้งหนัก!แม่น้ำชี,แก่งสนามนางแห้ง
(หมายเหตุ ข้อมูลข่าวจาก เดลินิวส์ ไอ เอ็น เอ็น.)

สถานการณ์น้ำต่างประเทศ

สถานการณ์น้ำ

ระดับน้ำในแม่น้ำโขง : MRC: Mekong River Commission ณ วันที่ ๒๑ มกราคม ๒๕๖๒

สถานี	ระดับตลิ่ง	ระดับน้ำ ๑๔ ม.ค ๖๒	ระดับน้ำ ๒๑ ม.ค.๖๒	+สูงกว่าตลิ่ง -ต่ำกว่าตลิ่ง	แนวโน้ม
อ.เชียงแสน จ.เชียงราย	๑๒.๘๐	๓.๕๖	๒.๖๑	-๙.๖๑	ลดลง
อ.เชียงคาน จ.เลย	๑๖.๐๐	๘.๖๘	๕.๘๖	-๑๐.๗๐	ลดลง
อ.เมือง จ.หนองคาย	๑๒.๒๐	๕.๖๒	๓.๑๓	-๙.๗๓	ลดลง
อ.เมือง จ.นครพนม	๑๒.๐๐	๓.๐๓	๓.๒๖	-๙.๖๐	เพิ่มขึ้น
อ.เมือง จ.มุกดาหาร	๑๒.๕๐	๒.๙๗	๓.๕๑	-๙.๘๑	เพิ่มขึ้น
อ.โขงเจียม จ.อุบลราชธานี	๑๔.๕๐	๓.๒๐	๔.๑๕	-๑๑.๔๔	เพิ่มขึ้น

หมายเหตุ : ระดับ (รสม.) ข้อมูลจาก <http://www.dwr.go.th>

ระดับน้ำ-ลุ่มน้ำเลสาบสงขลา ลุ่มน้ำทะเลสาบสงขลา ปัจจุบันสถานการณ์น้ำในลำน้ำโดยทั่วไปอยู่ในภาวะปกติ (ระดับน้ำต่ำกว่าระดับตลิ่งต่ำสุด) สถานการณ์น้ำในลำน้ำมีแนวโน้มลดลง (ข้อมูลวันที่ ๒๕ ม.ค.๒๕๖๒ ที่มากรมชลประทาน) สถานีคลองลำ อ.ศรีนครินทร์ จ.พัทลุง สถานีคลองน้ย อ.เมือง จ.พัทลุง สถานีคลองหวะ อ.หาดใหญ่ จ.สงขลา สถานีคลองอู่ตะเภา อ.สะเดา จ.สงขลา สถานีคลองอู่ตะเภา อ.คลองหอยโข่ง จ.สงขลา สถานีคลองอู่ตะเภา อ.หาดใหญ่ จ.สงขลา วัดปริมาณน้ำได้ ๒๐.๙๓ ๖.๘๗ ๔.๔๕ ๑๐.๒๓ ๒.๘๗ ๐.๗๔ เมตร

สถานีตรวจวัดระดับน้ำ (CCTV) ณ วันที่ ๒๕ มกราคม ๒๕๖๒ การตรวจวัดระดับน้ำจากกล้อง (CCTV) ระดับน้ำส่วนใหญ่อยู่ในเกณฑ์ปกติ

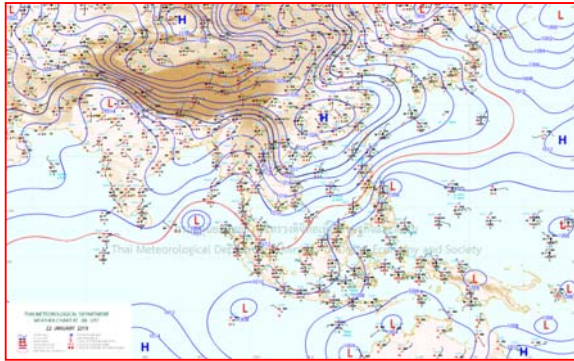
ลำดับที่	จังหวัด	สถานที่ตั้งกล้อง	แม่น้ำ/คูน้ำ	วิกฤติ น้ำแล้ง	วิกฤติ น้ำท่วม	ระดับน้ำ (ม.รทก.) พ.ศ.2562			สถานการณ์	หมายเหตุ
						ระดับน้อยกว่า	ระดับมากกว่า	22 ม.ค. 62		
1	จ.แพร่	สะพานมหาโพธิ์ อ.เมือง	ยม	143.18	152.33	144.10	144.10	144.00	น้ำปกติ	↓
2	จ.สุโขทัย	สะพานศรีสัจจานาย อ.เมือง	ยม	60.14	71.78	N/A	N/A	N/A	น้ำปกติ	↔
3	จ.สุโขทัย	สะพานพระเมธียา อ.เมือง	ยม	42.48	48.59	44.20	44.15	44.10	น้ำปกติ	↓
4	จ.พิษณุโลก	สะพานบางระกำ อ.บางระกำ	ยม	31.73	37.23	N/A	N/A	N/A	น้ำปกติ	↔
5	จ.พิจิตร	สะพานโพทะเล อ.โพทะเล	ยม	22.58	30.63	24.30	25.60	25.50	น้ำปกติ	↓
6	จ.พิษณุโลก	โนนท่าช้าง อ.เมือง	น่าน	37.33	45.04	N/A	N/A	N/A	น้ำปกติ	↔
7	จ.นครสวรรค์	วัดเกษไชโยเหนือ อ.ชุมแสง	น่าน	18.73	25.60	N/A	N/A	N/A	น้ำปกติ	↔
8	จ.นครสวรรค์	บ้านพันกฤษ อ.ชุมแสง (พันกฤษใต้)	น่าน	-	26.16	N/A	N/A	N/A	น้ำปกติ	↔
9	จ.อุตรดิตถ์	สะพานท่าเสา อ.เมือง	น่าน	49.22	56.91	55.50	55.40	55.40	น้ำปกติ	↔
10	จ.น่าน	สะพานนครนันทพัฒนา อ.เมือง	น่าน	192.17	197.73	N/A	N/A	N/A	น้ำปกติ	↔
11	จ.พิจิตร	สะพานเสียวเหนือ อ.ราชนครินทร์	น่าน	18.19	27.23	N/A	N/A	N/A	น้ำปกติ	↔
12	จ.พิษณุโลก	สะพานสุพรรณกัลยา อ.เมือง	น่าน	33.98	44.52	37.00	36.80	36.80	น้ำปกติ	↔
13	จ.อุตรธานี	สถานีวิทยุหลวง อ.เมือง	โขง	-	-	N/A	N/A	N/A	น้ำปกติ	↔
14	จ.เลย	สถานีแม่น้ำเลย อ.เมือง	โขง	-	-	230.10	230.00	230.00	น้ำปกติ	↔
15	จ.ชัยภูมิ	สถานีวิทยุ อ.แม่อาย	แม่อาย/โขง	395.79	396.50	N/A	N/A	N/A	น้ำปกติ	↔
16	จ.หนองคาย	สวนสวนอุทกหนองคาย อ.เมือง	โขง	157.85	166.70	N/A	N/A	N/A	น้ำปกติ	↔
17	จ.หนองคาย	วัดทุ่งลาด อ.โพนพิสัย	ห้วยหลวง/โขงสีฐาน	150.50	159.43	N/A	N/A	N/A	น้ำปกติ	↔
18	จ.นครพนม	บ้านตากปากน้ำ อ.ท่าอุเทน	น้ำสงคราม/โขงสีฐาน	133.42	141.02	N/A	N/A	N/A	น้ำปกติ	↔
19	จ.นครราชสีมา	ร.ร.เทศบาล 4 อ.เมือง	ลำตะคอง/มูล	174.60	178.00	176.50	176.50	176.50	น้ำปกติ	↔
20	จ.บุรีรัมย์	สตึก อ.สตึก	มูล	123.13	128.76	124.60	124.60	124.60	น้ำปกติ	↔
21	จ.สิงห์บุรี	เชิงสะพานสิงห์บุรี อ.เมือง	เจ้าพระยา	3.45	11.50	2.15	2.10	2.15	น้ำปกติ	↓
22	จ.อำนาจเจริญ	บ้านยามณี อ.โพธิ์ทอง	เจ้าพระยา	-	9.11	N/A	N/A	N/A	น้ำปกติ	↔
23	จ. พะนงคราญบุรี	บ้านบึง อ.พะนงคราญบุรี	เจ้าพระยา	-	-	N/A	N/A	N/A	น้ำปกติ	↔
24	จ. พะนงคราญบุรี	อ.เมนา	น้อย/เจ้าพระยา	2.00	5.00	0.60	0.70	0.80	น้ำปกติ	↑
25	จ.อุทัยธานี	เชิงสะพานวิริรักษ์ อ.เมือง	สะแกกรัง	15.16	19.90	5.60	5.50	5.44	น้ำปกติ	↓
26	จ.อุทัยธานี	อุทัยใหม่ อ.เมือง	สะแกกรัง	-	-	15.70	15.60	15.50	น้ำปกติ	↓
27	จ. พะนงคราญบุรี	สะพานศิริชัย อ.พะนงคราญบุรี	เจ้าพระยา	-	-	-0.65	-0.60	-0.90	น้ำปกติ	↓
28	จ.สุพรรณบุรี	สะพานข้ามแม่น้ำท่าจีน 3 อ.เมือง	ท่าจีน	-5.11	0.57	0.81	0.86	0.46	น้ำปกติ	↓
29	จ.นครปฐม	สถานีวิทยุวิทยุการบิน อ.สามพราน	ท่าจีน	-5.59	-0.30	0.93	0.78	0.78	น้ำปกติ	↔
30	จ.นครปฐม	สะพานหลวงปู่เจ้า อ.นครไชยศรี	ท่าจีน	-3.16	2.21	0.81	0.86	0.86	น้ำปกติ	↔
31	จ.นครปฐม	สถานีข้ามแม่น้ำท่าจีน ทางหลวง 206 อ.บางเลน	ท่าจีน	-4.57	0.21	-0.64	-0.64	-0.64	น้ำปกติ	↔
32	จ.สุพรรณบุรี	สะพานวัดพระรูป อ.เมือง	ท่าจีน	-1.26	2.75	0.6	0.60	0.70	น้ำปกติ	↑
33	จ.สุพรรณบุรี	สถานีข้ามแม่น้ำท่าจีน ทางหลวง 206 อ.บางเลน	ท่าจีน	1.55	5.18	N/A	N/A	N/A	น้ำปกติ	↔
34	จ.ชัยนาท	สะพานสามง่าม-ท่าโบสถ์ อ.หันคา	ท่าจีน	10.69	12.83	12.02	12.02	12.02	น้ำปกติ	↔
35	จ.ฉะเชิงเทรา	เชิงสะพานฉะเชิงเทรา อ.เมือง	บางปะกง	-0.01	1.90	1.15	1.20	N/A	น้ำปกติ	↓
36	จ.สิงห์บุรี	ตรข้ามวัดจีนนगर อ.เมือง	จีนบุรี/ชายฝั่งทะเลตะวันออก	0.20	3.73	N/A	N/A	N/A	น้ำปกติ	↔
37	จ.ประจวบคีรีขันธ์	ร.ร.อนุบาลสะพาน อ.บางสะพาน	คลองบางสะพาน/ชายฝั่งทะเลตะวันตก	-	3.30	N/A	N/A	N/A	น้ำปกติ	↔
38	จ.สงขลา	สถานีคลองอู่ตะเภา อ.หาดใหญ่	ทะเลสาบสงขลา	-	-	0.50	0.65	0.70	น้ำปกติ	↑
39	จ.พัทลุง	สถานีคลองทะเล อ.ตะโหมด	ทะเลสาบสงขลา	-	-	N/A	N/A	N/A	น้ำปกติ	↔
40	จ.พัทลุง	สถานีลำปำ อ.เมือง	ทะเลสาบสงขลา	-	-	-0.25	-0.20	-0.25	น้ำปกติ	↓
41	จ.ชัยภูมิ	อุทกวิทยาชัยเสนา อ.ชัยเสนา	-	-	-	N/A	N/A	N/A	น้ำปกติ	↔
42	จ.เลย	สถานีแม่น้ำโขง (MRC) สีงคาย อ.สีงคาย	โขง	-	-	5.54	5.40	5.30	น้ำปกติ	↓
43	จ.อุบลราชธานี	สถานีแม่น้ำโขง (MRC) โขงสิม อ.โขงสิม	-	-	-	N/A	N/A	N/A	น้ำปกติ	↔
44	จ.นครสวรรค์	บ้านบางแก้ว อ.บรรพตพิสัย	ปิง-วัง-สะแกกรัง-ป่าสัก	-	-	37.47	37.42	37.37	น้ำปกติ	↓
45	จ.ตาก	บ้านปากเรือห้วยจี่ อ.บ้านตาก	ปิง-วัง-สะแกกรัง-ป่าสัก	-	-	117.87	117.87	117.87	น้ำปกติ	↔
46	จ.เพชรบูรณ์	บ้านจางวาง อ.หล่มสัก	ปิง-วัง-สะแกกรัง-ป่าสัก	-	-	129.10	129.10	129.10	น้ำปกติ	↔
47	จ.เพชรบูรณ์	แม่น้ำป่าสักที่ อ.เมืองเพชรบูรณ์	ปิง-วัง-สะแกกรัง-ป่าสัก	-	-	110.40	110.40	110.35	น้ำปกติ	↓
48	จ.สระบุรี	แม่น้ำป่าสักที่ อ.เสาไห้	ปิง-วัง-สะแกกรัง-ป่าสัก	-	-	6.50	6.70	6.60	น้ำปกติ	↓
49	จ.สระบุรี	แม่น้ำป่าสักที่ อ.แก่งคอย	ปิง-วัง-สะแกกรัง-ป่าสัก	-	-	7.28	7.38	7.48	น้ำปกติ	↑

ปริมาณน้ำฝนสูงสุด (มม.)

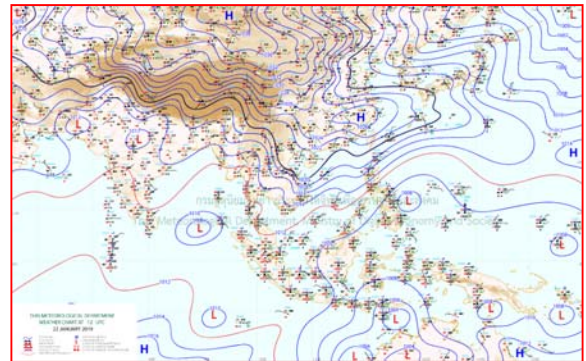
จังหวัด	๒๐ ม.ค.๖๒	๒๑ ม.ค.๖๒	๒๒ ม.ค.๖๒	๒๓ ม.ค.๖๒	๒๔ ม.ค.๖๒
จ.นครนายก	-	-	-	-	-
จ.ปราจีนบุรี	-	-	-	-	-
จ.สระแก้ว	-	-	-	-	-
จ.ฉะเชิงเทรา	-	๔.๕	-	-	-
จ.ชลบุรี	-	-	-	-	-
จ.ระยอง	-	-	-	-	-
จ.จันทบุรี	-	-	-	-	-
จ.ตราด	-	-	-	-	-
จ.เพชรบุรี	-	-	-	-	-
จ.ประจวบคีรีขันธ์	-	-	-	-	-
จ.ชุมพร	๗.๐	-	-	-	๒๙.๕
จ.สุราษฎร์ธานี	-	๐.๕	-	๐.๓	-
จ.นครศรีธรรมราช	-	๓.๒	๓๗.๗	๓.๐	-
จ.พัทลุง	-	-	-	-	-
จ.สงขลา	๒.๐	-	-	-	-
จ.ปัตตานี	-	-	-	-	-
จ.ยะลา	-	-	-	-	-
จ.นราธิวาส	-	-	-	๕.๘	-
จ.ระนอง	-	-	-	-	-
จ.พังงา	-	๐.๕	-	-	-
จ.กระบี่	-	-	-	-	-
จ.ภูเก็ต	-	-	-	-	๐.๒
จ.ตรัง	-	-	-	-	-
จ.สตูล	-	-	-	-	-



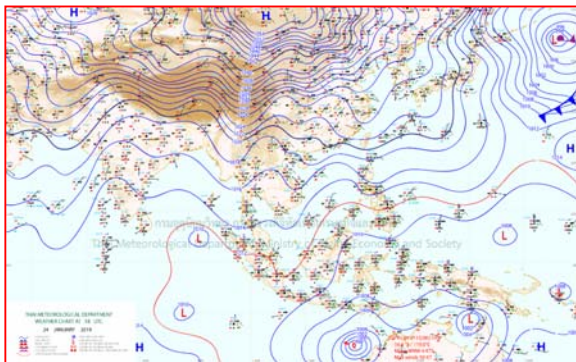
แผนที่อากาศ



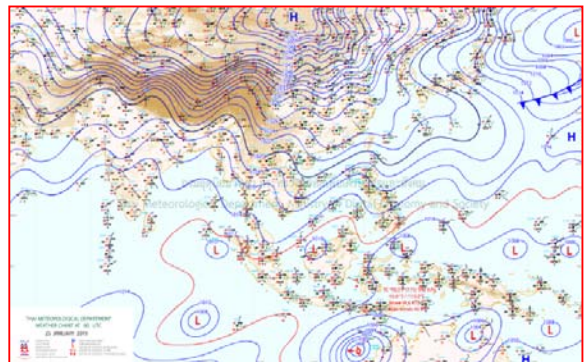
๒๔ ม.ค.๖๒ เวลา ๐๓:๐๐ น. ๑



๒๔ ม.ค.๖๒ เวลา ๐๙:๐๐ น. ๒

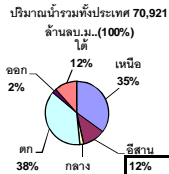


๒๕ ม.ค.๖๒ เวลา ๑๕:๐๐ น. ๓



๒๕ ม.ค.๖๒ เวลา ๒๑:๐๐ น. ๔





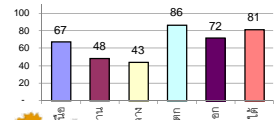
รายงานสรุปสภาพน้ำในอ่างเก็บน้ำขนาดใหญ่และขนาดกลาง

รายงานสถานการณ์ ณ วันที่ 25 มกราคม 2562

% ปริมาณน้ำรวมแต่ละภาคปัจจุบัน

ปริมาณน้ำในอ่างที่ใช้การได้ในสัปดาห์นี้ + มากกว่า / - น้อยกว่า สัปดาห์ก่อน **630.71** ล้าน ลบ.ม.

สรุปสถานการณ์ปริมาณน้ำในอ่างเก็บน้ำที่ใช้ในทุกกิจกรรมทั่วประเทศ มากกว่าปริมาณน้ำที่ไหลเข้าอ่าง เมื่อเทียบกับสัปดาห์ที่ผ่านมา ควรใช้น้ำอย่างระมัดระวัง



คงที่	3	อ่าง
ลดลง	34	อ่าง
เพิ่มขึ้น	1	อ่าง

เปรียบเทียบปริมาณน้ำรวม
ของประเทศไทย
ปี 62 และ ปี 61

วันที่ 25 มกราคม 2562 แห่งกัน

52,165 ล้าน ลบ.ม. หรือ เท่ากัน

73%

วันที่ 25 มกราคม 2561 แห่งกัน

56,214 ล้าน ลบ.ม. หรือ เท่ากัน

79%

ภาค อ่างเก็บน้ำ เชื่อม	ความจ ที่ รอก. (ล้าน ม.³)	ปริมาณน้ำ ที่ไม่ได้ (ล้าน ม.³)	ใช้การ ได้จริง (ล้าน ม.³)	ปริมาณน้ำรวม วันที่ 25 มกราคม 2561		ปัจจุบัน วันที่ 25 มกราคม 2562				สัปดาห์ก่อน วันที่ 19 มกราคม 2562				ปริมาณน้ำ + เพิ่มขึ้น (ล้าน ม.³)	สถานการณ์ ในอ่าง		
				ปริมาณน้ำรวม (ล้าน ม.³)	%	ปริมาณน้ำรวม (ล้าน ม.³)	%	ปริมาณน้ำใช้การได้จริง (ล้าน ม.³)	%	ปริมาณน้ำรวม (ล้าน ม.³)	%	ปริมาณน้ำใช้การได้จริง (ล้าน ม.³)	%				
ภาคเหนือ (7)																	
1	ภูมิพล (2)	ดาก	13,462	3,800	9,662	10,130	75%	8,524	63%	4,724	35%	8659	64%	4,859	36%	-135.00	ลดลง
2	สิริกิติ์ (2)	อุดรดิตต์	9,510	2,850	6,660	7,456	78%	6,846	72%	3,996	42%	6995	74%	4,145	44%	-149.00	ลดลง
3	แม่งัด	เชียงใหม่	265	12	253	259	98%	264	100%	252	95%	268	101%	256	97%	-4.00	ลดลง
4	แม่งาว	เชียงใหม่	263	14	249	116	44%	141	54%	127	48%	141	54%	127	48%	-	คงที่
5	ก้างม	ลำปาง	106	3	103	95	90%	88	83%	85	80%	92	87%	89	84%	-4.00	ลดลง
6	ก้างคอง	ลำปาง	170	6	164	169	99%	154	91%	148	87%	154	91%	148	87%	-	คงที่
7	แควน้อย	พิษณุโลก	939	43	896	732	78%	592	63%	549	58%	610	65%	567	60%	-18.00	ลดลง
	แม่เม็ก		110	16	94	80	73%	45	41%	29	26%	45	41%	29	26%	-	คงที่
รวมภาคเหนือ 34.85%			24,825	6,744	18,081	19,036	77%	16,653	67%	9,881	40%	16,964	68%	10,191	41%	-310.00	ลดลง
ภาคตะวันออกเฉียงเหนือ (12)																	
8	ห้วยหลวง	อุดรธานี	136	7	129	98	72%	54	40%	47	35%	55	40%	48	35%	-1.00	ลดลง
9	น้ำจืด	สกลนคร	520	45	475	423	81%	351	68%	306	59%	363	70%	318	61%	-12.00	ลดลง
10	น้ำพอง (2)	สกลนคร	165	8	157	114	69%	114	69%	106	64%	115	70%	107	65%	-1.00	ลดลง
11	จุฬารัตน์ (2)	ชัยภูมิ	164	37	127	154	94%	109	66%	72	44%	113	69%	76	46%	-4.00	ลดลง
12	อุบลรัตน์ (2)	ขอนแก่น	2,431	581	1,850	1,885	78%	739	30%	158	6%	746	31%	165	7%	-7.00	ลดลง
13	ลำปาว	กาฬสินธุ์	1,980	100	1,880	1,576	80%	1,019	51%	919	46%	1,057	53%	957	49%	-38.00	ลดลง
14	ลำตะคอง	นครราชสีมา	314	22	292	187	60%	234	75%	212	68%	238	76%	216	69%	-4.00	ลดลง
15	ลำพระเพลิง	นครราชสีมา	155	1	154	140	90%	73	47%	72	46%	74	48%	73	47%	-1.00	ลดลง
16	มูลขม	นครราชสีมา	141	7	134	108	77%	66	47%	59	42%	67	48%	60	43%	-1.00	ลดลง
17	ลำแจะ	นครราชสีมา	275	7	268	191	69%	154	56%	147	53%	158	57%	151	55%	-4.00	ลดลง
18	ลำน้ำพอง	บุรีรัมย์	121	3	118	75	62%	38	31%	35	29%	39	32%	36	30%	-1.00	ลดลง
19	สิรินธร (2)	อุบลราชธานี	1,966	831	1,135	1,435	73%	1,098	56%	267	14%	1,127	57%	296	15%	-29.00	ลดลง
รวมภาคตะวันออกเฉียงเหนือ 11.80%			8,369	1,649	6,720	6,385	76%	4,050	48%	2,400	29%	4,152	50%	2,503	30%	-103.00	ลดลง
ภาคกลาง (3)																	
20	ป่าสักชลสิทธิ์	ลพบุรี	960	3	957	702	73%	480	50%	477	50%	496	52%	493	51%	-16.00	ลดลง
21	ห้วยเสลา	อุทัยธานี	160	17	143	131	82%	41	26%	24	15%	42	26%	25	16%	-1.00	ลดลง
22	กระเสียว	สุพรรณบุรี	240	40	200	285	119%	70	29%	30	13%	70	29%	30	13%	-	คงที่
รวมภาคกลาง 1.92%			1,360	60	1,300	1,119	82%	591	43%	531	39%	608	45%	548	40%	-17.00	ลดลง
ภาคตะวันออก (2)																	
23	ศรีนครินทร์ (2)	กาญจนบุรี	17,745	10,265	7,480	15,484	87%	15,986	90%	5,721	32%	16,045	90%	5,780	33%	-59.00	ลดลง
24	วังจันทน์ (2)	กาญจนบุรี	8,860	3,012	5,848	6,593	74%	7,023	79%	4,011	45%	7,081	80%	4,069	46%	-58.00	ลดลง
รวมภาคตะวันออก 37.51%			26,605	13,277	13,328	22,077	83%	23,009	86%	9,732	37%	23,126	87%	9,849	37%	-117.00	ลดลง
ภาคตะวันออก (6+4)																	
25	ขุนด่าน	นครนายก	224	5.00	219	173	77%	142	63%	137	61%	149	67%	144	64%	-7.00	ลดลง
26	คลองสียัด	ฉะเชิงเทรา	420	30.00	390	243	58%	260	62%	230	55%	272	65%	242	58%	-12.00	ลดลง
27	บางพระ (3)	ชลบุรี	117	12.00	105	93	79%	77	66%	65	56%	79	68%	67	57%	-2.00	ลดลง
28	หนองปลาไหล (3)	ระยอง	164	13.75	150	135	82%	139	85%	125	76%	142	87%	128	78%	-3.00	ลดลง
29	ประแสร์ (3)	ระยอง	295	20.00	275	244	83%	208	71%	188	64%	214	73%	194	66%	-6.00	ลดลง
30	มาบประชัน (3)	ระยอง	17	0.72	16	11	68%	15	91%	14	87%	15	93%	14.69	89%	-0.25	ลดลง
31	หนองค้อ (3)	ระยอง	21	1.00	20	15	69%	12	54%	11	49%	13	59%	11.61	54%	-1.02	ลดลง
32	ดงกราม (3)	ระยอง	79	3.00	76	68	86%	68	85%	65	81%	70	88%	66.54	84%	-2.04	ลดลง
33	คลองใหญ่ (3)	ระยอง	45	3.00	42	31	68%	36	79%	33	72%	37	82%	34.12	75%	-1.40	ลดลง
34	นคมดินทรจันทรา	ปราจีนบุรี	295	19.00	276	198	67%	244	83%	225	76%	249	84%	230.00	78%	-5.00	ลดลง
รวมภาคตะวันออก 2.37%			1,678	107	1,570	1,211	72%	1,200	72%	1,092	65%	1,240	74%	1,132	67%	-39.71	ลดลง
ภาคใต้ (4)																	
35	แก่งกระจาน	เพชรบุรี	710	65	645	440	62%	583	82%	518	73%	592	83%	527	74%	-9.00	ลดลง
36	ปราจีนบุรี	ประจวบคีรีขันธ์	391	18	373	274	70%	328	84%	310	79%	335	86%	317	81%	-7.00	ลดลง
37	รัชชประภา (2)	สุราษฎร์ธานี	5,639	1,352	4,287	4,352	77%	4,616	82%	3,264	58%	4,650	82%	3,298	58%	-34.00	ลดลง
38	บางลา (2)	ยะลา	1,454	276	1,178	1,321	91%	1,135	78%	859	59%	1,129	78%	853	59%	6.00	เพิ่มขึ้น
รวมภาคใต้ 11.55%			8,194	1,711	6,483	6,386	78%	6,661	81%	4,951	60%	6,706	82%	4,995	61%	-44.00	ลดลง
รวมทั้งประเทศ 100%(38)			71,031	23,548	47,482	56,214	79%	52,165	73%	28,587	40%	52,796	74%	29,218	41%	-630.71	ลดลง

ที่มาข้อมูล : ตารางสรุปสภาพน้ำในอ่างเก็บน้ำขนาดใหญ่ทั่วประเทศ และตารางสรุปสภาพน้ำในอ่างเก็บน้ำภาคตะวันออก กรมชลประทาน

หมายเหตุ :

- อ่างเก็บน้ำขนาดใหญ่ หมายถึง อ่างเก็บน้ำที่มีความจุตั้งแต่ 100 ล้าน ลบ.ม. ขึ้นไป
- เป็นอ่างเก็บน้ำอยู่ในความรับผิดชอบของการไฟฟ้าฝ่ายผลิตแห่งประเทศไทย(10) นอกนั้นอยู่ในความรับผิดชอบของกรมชลประทาน (28)
- เป็นอ่างเก็บน้ำขนาดกลางที่มีความสำคัญต่อการอุตสาหกรรมและการประปา ของลุ่มน้ำชายฝั่งทะเลตะวันออก
- ที่มา : กรมชลประทาน และการไฟฟ้าฝ่ายผลิตแห่งประเทศไทย
- จังหวัดที่มีอ่างเก็บน้ำขนาดใหญ่มีจำนวน 26 จังหวัด ไม่มี 50 จังหวัด

รณ. หมายถึง ระดับเก็บกักของอ่าง



ศูนย์เขล



ศูนย์ป้องกันอุทกภัย กรมทรัพยากรน้ำ

ลำดับของเขื่อนตามความจ

- ศรีนครินทร์ 2.ภูมิพล 3.สิริกิติ์ 4.วชิราลงกรณ 5.รัชชประภา
- 6.อุบลรัตน์ 7.สิรินธร 8.บางลา 9.ลำปาว 10.ป่าสัก

ลำดับของเขื่อนตามปริมาณน้ำใช้การได้

- ภูมิพล 2.ศรีนครินทร์ 3.สิริกิติ์ 4.วชิราลงกรณ 5.รัชชประภา
- 6.ลำปาว 7.อุบลรัตน์ 8.บางลา 9.สิรินธร 10.ป่าสัก

ภาคเหนือ ภาคอีสาน ทนหนาวเย็นต่อเนื่อง กทม.มีหมอกในตอนเช้า

เมื่อวันที่ ๒๕ ม.ค. กรมอุตุนิยมวิทยา พยากรณ์อากาศ ๒๔ ชั่วโมงข้างหน้าว่า ประเทศไทยตอนบนมีอากาศเย็นโดยทั่วไป กับมีหมอกบางในตอนเช้า สำหรับภาคเหนือตอนบนและภาคตะวันออกเฉียงเหนือตอนบนยังคงมีอากาศหนาว ขอให้ประชาชนบริเวณภาคเหนือและภาคตะวันออกเฉียงเหนือดูแลสุขภาพเนื่องจากสภาพอากาศที่หนาวเย็นไว้ด้วย สำหรับอ่าวไทยตอนล่างทะเลมีคลื่นสูงประมาณ ๒ เมตร ขอให้ชาวเรือเดินเรือด้วยความระมัดระวัง อนึ่ง ในช่วงวันที่ ๒๖-๒๗ ม.ค. ๖๒ บริเวณความกดอากาศสูงกำลังปานกลางระลอกใหม่จะแผ่เสริมลงมาปกคลุมประเทศไทยตอนบนทะเลจีนใต้ ลักษณะเช่นนี้ทำให้ประเทศไทยตอนบนยังคงมีอากาศหนาวเย็นอย่างต่อเนื่อง

พยากรณ์อากาศสำหรับประเทศไทยตั้งแต่เวลา ๐๖:๐๐ วันนี้ ถึง ๐๖:๐๐ วันพรุ่งนี้.

ภาคเหนือ ตอนบนของภาคมีอากาศหนาว ตอนล่างของภาคมีอากาศเย็น กับมีหมอกบางในตอนเช้า อุณหภูมิต่ำสุด ๑๒-๑๙ องศาเซลเซียส อุณหภูมิสูงสุด ๒๘-๓๔ องศาเซลเซียส สำหรับบริเวณยอดดอยมีอากาศหนาวถึงหนาวจัดกับมีน้ำค้างแข็งบางพื้นที่ อุณหภูมิต่ำสุด ๒-๑๐ องศาเซลเซียส ลมตะวันตก ความเร็ว ๑๕-๓๐ กม./ชม.

ภาคตะวันออกเฉียงเหนือ ตอนบนของภาคมีอากาศหนาว ตอนล่างของภาคมีอากาศเย็น กับมีหมอกบางในตอนเช้า อุณหภูมิต่ำสุด ๑๔-๑๘ องศาเซลเซียส อุณหภูมิสูงสุด ๒๘-๓๑ องศาเซลเซียส สำหรับบริเวณยอดดอยมีอากาศหนาว อุณหภูมิต่ำสุด ๘-๑๒ องศาเซลเซียส ลมตะวันออกเฉียงเหนือ ความเร็ว ๑๕-๓๕ กม./ชม.

ภาคกลาง อากาศเย็น กับมีหมอกบางในตอนเช้า อุณหภูมิต่ำสุด ๑๙-๒๑ องศาเซลเซียส อุณหภูมิสูงสุด ๓๒-๓๔ องศาเซลเซียส ลมตะวันออกเฉียงเหนือ ความเร็ว ๑๕-๓๐ กม./ชม.

ภาคตะวันออก อากาศเย็น กับมีหมอกบางในตอนเช้า อุณหภูมิต่ำสุด ๑๘-๒๓ องศาเซลเซียส อุณหภูมิสูงสุด ๓๒-๓๕ องศาเซลเซียส ลมตะวันออกเฉียงเหนือ ความเร็ว ๑๕-๓๕ กม./ชม. ทะเลมีคลื่นสูงประมาณ ๑ เมตร ห่างฝั่งคลื่นสูง ๑-๒ เมตร

ภาคใต้ (ฝั่งตะวันออก) มีเมฆบางส่วน กับมีฝนฟ้าคะนอง ร้อยละ ๑๐ ของพื้นที่ ส่วนมากบริเวณจังหวัด นครศรีธรรมราช สงขลา และนราธิวาส อุณหภูมิต่ำสุด ๒๐-๒๕ องศาเซลเซียส อุณหภูมิสูงสุด ๓๐-๓๒ องศาเซลเซียส ตั้งแต่จังหวัดสุราษฎร์ธานีขึ้นมา: ลมตะวันออกเฉียงเหนือ ความเร็ว ๑๕-๓๕ กม./ชม. ทะเลมีคลื่นสูง ๑-๒ เมตร บริเวณที่มีฝนฟ้าคะนองคลื่นสูงประมาณ ๒ เมตร ตั้งแต่จังหวัดนครศรีธรรมราชลงไป: ลมตะวันออกเฉียงเหนือ ความเร็ว ๒๐-๓๕ กม./ชม. ทะเลมีคลื่นสูงประมาณ ๒ เมตร

ภาคใต้ (ฝั่งตะวันตก) มีเมฆบางส่วน กับมีฝนฟ้าคะนอง ร้อยละ ๑๐ ของพื้นที่ ส่วนมากบริเวณจังหวัดกระบี่ ตรัง และสตูล อุณหภูมิต่ำสุด ๒๒-๒๔ องศาเซลเซียส อุณหภูมิสูงสุด ๓๓-๓๔ องศาเซลเซียส ลมตะวันออกเฉียงเหนือ ความเร็ว ๑๕-๓๐ กม./ชม. ทะเลมีคลื่นสูงประมาณ ๑ เมตร บริเวณที่มีฝนฟ้าคะนองคลื่นสูง ๑-๒ เมตร

กรุงเทพมหานครและปริมณฑล อากาศเย็น กับมีหมอกบางในตอนเช้า อุณหภูมิต่ำสุด ๒๑-๒๒ องศาเซลเซียส อุณหภูมิสูงสุด ๓๒-๓๔ องศาเซลเซียส ลมตะวันออกเฉียงเหนือ ความเร็ว ๑๕-๓๐ กม./ชม.

สอเค้าแล้งหนัก!แม่น้ำชีอ.แก่งสนามนางแห้ง

แม่น้ำชีในอำเภอแก่งสนามนาง แห้งลงอย่างต่อเนื่อง เริ่มส่งสัญญาณภัยแล้งในพื้นที่ปริมาณน้ำภายในแม่น้ำชี ตำบลแก่งสนามนาง อำเภอแก่งสนามนาง จังหวัดนครราชสีมา เริ่มแห้งลงอย่างต่อเนื่อง ส่งผลให้ชาวบ้านจำนวน ๑๒ หมู่บ้านของตำบลแก่งสนามนาง เริ่มหวั่นกับปริมาณน้ำที่เริ่มแห้งขอด ซึ่งลำน้ำชีเป็นแม่น้ำสายหลักที่ใช้หล่อเลี้ยงคนในชุมชน โดยในปีนี้น้ำแล้งมาเร็วกว่าทุกปีที่ผ่านมา ชาวบ้านที่ประกอบอาชีพออกเรือหาปลา หรือจับสัตว์น้ำขาย ต้องได้รับผลกระทบกว่า ๒๐ ครอบครัว และยังส่งผลกระทบต่อไปยังเกษตรกรผู้ปลูกพืชผักสวนครัว ที่ต้องใช้เครื่องสูบน้ำพลังงานไฟฟ้าเพื่อสูบน้ำขึ้นมาใช้ในการเกษตร ซึ่งไม่สามารถทำได้ ทำให้ชาวบ้านในพื้นที่หลายครอบครัวได้รับผลกระทบเป็นอย่างมาก

