



# รายงานการเฝ้าระวังติดตามสถานการณ์น้ำ ๒๔ ชั่วโมง

ศูนย์ป้องกันวิกฤติน้ำ กรมทรัพยากรน้ำ กระทรวงทรัพยากรธรรมชาติและสิ่งแวดล้อม  
โทรศัพท์ ๐ ๒๒๕๘ ๖๖๓๑ โทรสาร ๐ ๒๒๕๘ ๖๖๒๙ <http://www.dwr.go.th>

รายงานฉบับที่ ๔๘๐/๒๕๕๙

เวลา ๐๘.๐๐ น.

วันที่ ๑ กันยายน ๒๕๕๙

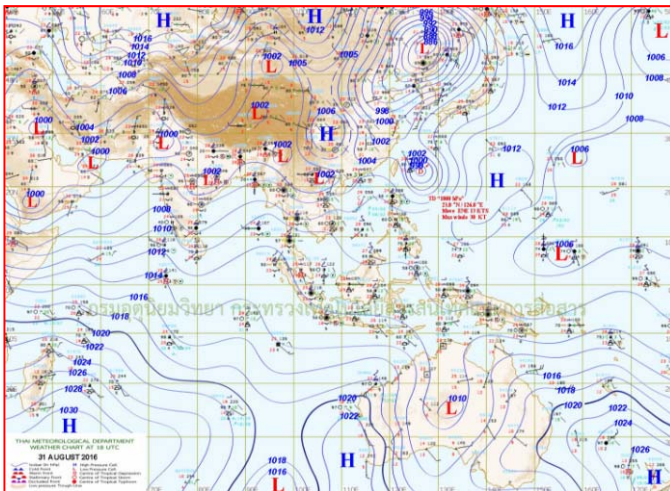
เรื่อง รายงานการเฝ้าระวังติดตามสถานการณ์น้ำ ๒๔ ชั่วโมง

เรียนร.ม.ท. เลขานุการ ร.ม.ท.ปท.ท.ส. รอง ปท.ท.ส. อท.น. รอง อท.น. และหน่วยงานที่เกี่ยวข้อง

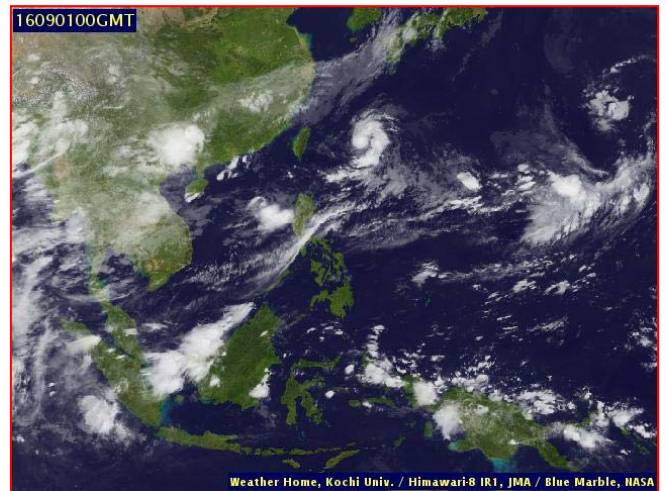
กรมทรัพยากรน้ำขอรายงานการเฝ้าระวังและติดตามสถานการณ์น้ำ ประจำวันที่ ๑ กันยายน ๒๕๕๙ ดังนี้

## ๑. สภาวะอากาศ ณ เวลา ๐๖.๐๐ น. (ที่มา: กรมอุตุนิยมวิทยา)

พยากรณ์อากาศ ๒๔ ชั่วโมงข้างหน้า บริเวณประเทศไทยยังคงมีฝนตกในระยะนี้ กับมีฝนตกหนักบางแห่ง บริเวณจังหวัดจันทบุรี ตราด ระนอง พังงา ภูเก็ต และกระบี่ ขอให้ประชาชนในบริเวณดังกล่าวระวังอันตรายจากฝนตกหนักและฝนที่ตกสะสมไว้ด้วย สำหรับกรุงเทพมหานครและปริมณฑลยังคงมีฝนในช่วงระหว่างบ่ายถึงค่ำ

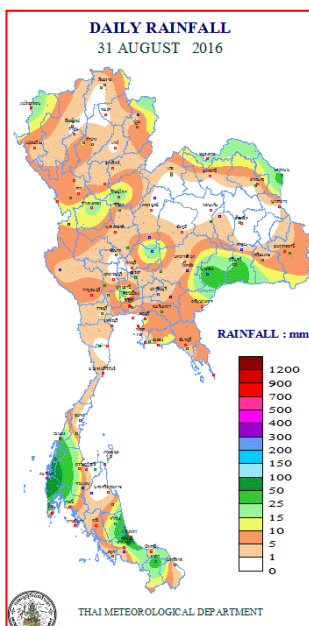


แผนที่อากาศ วันที่ ๑ ก.ย.๒๕๕๙ เวลา ๐๑.๐๐ น.



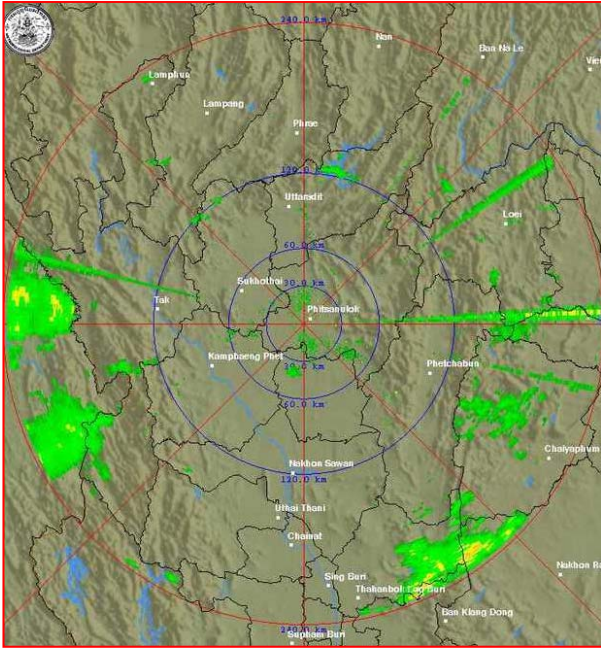
ภาพถ่ายจากดาวเทียม วันที่ ๑ ก.ย. ๒๕๕๙ เวลา ๐๗.๐๐ น.

## ๒. ปริมาณฝนสะสม ณ เวลา ๐๗.๐๐ น. (เมื่อวาน) - ๐๗.๐๐ น. (วันนี้) (ที่มา: กรมอุตุนิยมวิทยา)

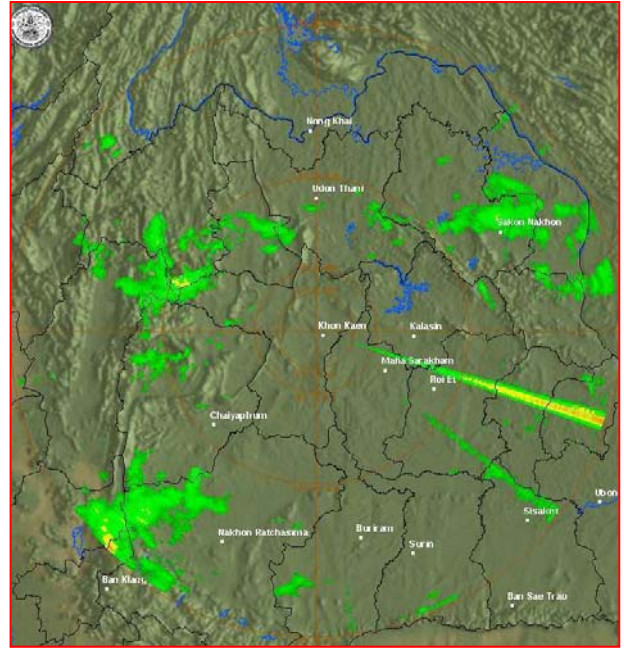


จุดตรวจวัด	ปริมาณฝน (มม.)
จ.พังงา (ตะกั่วป่า)	๙๑.๗
จ.นครนายก	๕๓.๕
จ.สุรินทร์	๔๓.๓
จ.นครพนม	๓๘.๘
จ.ภูเก็ต (ศูนย์ฯ)	๓๗.๔
จ.ยะลา (สภ.ช.)	๓๗.๐
จ.บุรีรัมย์ (นางรอง)	๓๕.๓

๓. เรดาร์ตรวจอากาศ ณ วันที่ ๑ กันยายน ๒๕๕๙ (ที่มา: กรมอุตุนิยมวิทยา)



สถานีพิษณุโลก เวลา ๐๗.๔๕ น.



สถานีขอนแก่น เวลา ๐๘.๐๐ น.

จากเรดาร์ตรวจอากาศ จะพบว่ามียกุ่มเมฆฝนกระจายบริเวณภาคเหนือ ภาคกลาง ภาคตะวันออก ภาคตะวันออกเฉียงเหนือ และภาคใต้

๔. สถานการณ์น้ำในอ่างเก็บน้ำขนาดใหญ่ ณ วันที่ ๓๑ สิงหาคม ๒๕๕๙ (ที่มา: กรมชลประทาน)

สภาพน้ำในอ่างเก็บน้ำขนาดใหญ่ ปริมาณน้ำในอ่างฯ ๓๖,๔๒๖ ล้าน ลบ.ม. คิดเป็นร้อยละ ๕๒ (ปริมาณน้ำใช้การได้ ๑๒,๙๐๐ ล้าน ลบ.ม. คิดเป็นร้อยละ ๒๗) ปริมาณน้ำในอ่างฯ เทียบกับปี ๒๕๕๘ (๓๔,๙๕๘ ล้าน ลบ.ม. คิดเป็นร้อยละ ๔๙) มากกว่าปี ๒๕๕๘ จำนวน ๑,๔๖๘ ล้าน ลบ.ม. ปริมาณน้ำไหลลงอ่างฯ จำนวน ๒๔๓.๕๐ ล้าน ลบ.ม. ปริมาณน้ำระบายจำนวน ๖๙.๕๖ ล้าน ลบ.ม. สามารถรับน้ำได้อีก ๓๔,๒๘๗ ล้าน ลบ.ม.

อ่างเก็บน้ำ	ปริมาณน้ำในอ่าง		ปริมาณน้ำใช้การได้		ปริมาณน้ำไหลลงอ่าง		ปริมาณน้ำระบาย		ปริมาณน้ำรับได้อีก (ล้าน ม. <sup>๓</sup> ) (ความจุที่ รนส.- ปริมาณน้ำปัจจุบัน)
	ปริมาณ (ล้าน ม. <sup>๓</sup> )	% น้ำเก็บกัก	ปริมาณ (ล้าน ม. <sup>๓</sup> )	% น้ำใช้การ	วันนี้ (ล้าน ม. <sup>๓</sup> )	เมื่อวาน (ล้าน ม. <sup>๓</sup> )	วันนี้ (ล้าน ม. <sup>๓</sup> )	เมื่อวาน (ล้าน ม. <sup>๓</sup> )	
๑.ภูมิพล	๔,๖๙๓	๓๕	๘๙๓	๙	๒๔.๙๙	๒๔.๒๐	๓.๐๐	๓.๐๐	๘,๗๖๙
๒.สิริกิติ์	๕,๗๕๖	๖๑	๒,๙๐๖	๔๔	๕๗.๓๘	๗๒.๑๗	๒.๐๐	๒.๙๙	๔,๗๕๒
๓.จุฬารัตน์	๕๑	๓๑	๑๔	๑๑	๑.๒๔	๐.๗๘	๐.๐๖	๐.๐๐	๑๓๐
๔.อุบลรัตน์	๗๐๙	๒๙	๑๒๘	๗	๒๘.๔๑	๒๑.๐๕	๑.๕๒	๑.๕๐	๓,๙๓๑
๕.ลำปาว	๖๙๑	๓๕	๕๙๑	๓๑	๑๒.๕๗	๓๘.๗๑	๔.๑๑	๓.๐๕	๑,๗๕๙
๖.สิรินธร	๑,๐๗๔	๕๕	๒๔๓	๒๑	๑๐.๔๘	๑๙.๖๘	๓.๙๖	๑.๓๙	๘๙๒
๗.ป่าสักชลสิทธิ์	๒๕๐	๒๖	๒๔๙	๒๖	๑๓.๓๔	๑๓.๖๕	๓.๐๖	๓.๐๘	๗๑๐
๘.ศรีนครินทร์	๑๑,๗๔๖	๖๖	๑,๔๘๑	๒๐	๑๖.๖๖	๒๑.๖๘	๙.๐๑	๙.๐๑	๗,๐๒๔
๙.วีรลวงกรณ	๔,๖๒๐	๕๒	๑,๖๐๘	๒๗	๑๗.๕๐	๑๗.๕๑	๙.๐๓	๙.๐๔	๖,๓๘๐
๑๐.ขุนด่านปราการชล	๑๑๗	๕๒	๑๑๓	๕๑	๒.๒๙	๒.๓๙	๐.๕๔	๐.๕๔	๑๐๘
๑๑.รัชชประภา	๔,๓๙๓	๗๘	๓,๐๔๑	๗๑	๑๒.๕๓	๑๔.๙๔	๑๕.๒๒	๑๑.๔๐	๑,๗๕๑
๑๒.บางบาล	๔๔๕	๓๑	๑๖๙	๑๔	๑.๖๘	๒.๐๔	๒.๑๔	๑.๙๖	๑,๑๔๕

**๕. สถานการณ์น้ำในประเทศ ณ วันที่ ๒๘ สิงหาคม - ๑ กันยายน ๒๕๕๙** (ที่มา: กรมชลประทาน)

สถานี	แม่น้ำ	อำเภอ	จังหวัด	ระดับ ตลิ่ง (ม. รทก.)	ระดับน้ำ (ม.รทก.)					แนวโน้ม
					อาทิตย์	จันทร์	อังคาร	พุธ	พฤหัสบดี	
					๒๘ ส.ค.	๒๙ ส.ค.	๓๐ ส.ค.	๓๑ ส.ค.	๑ ก.ย.	
P.๑	ปิง	เมือง	เชียงใหม่	๓.๗๐	๑.๗๙	๑.๗๘	๑.๗๕	๑.๘๑	๑.๗๐	ลดลง
W.๑C	วัง	เมือง	ลำปาง	๕.๒๐	๐.๓๘	๐.๑๐	-๐.๑๗	๐.๒๘	๐.๔๗	เพิ่มขึ้น
Y.๔	ยม	เมือง	สุโขทัย	๗.๔๕	๔.๒๗	๕.๑๘	๕.๖๖	๕.๖๓	๕.๐๗	ลดลง
N.๖๗	น่าน	ชุมแสง	นครสวรรค์	๒๘.๓๐	๒๒.๓๓	๒๒.๗๔	๒๓.๑๔	๒๓.๕๓	๒๓.๕๔	เพิ่มขึ้น
C.๑๓	เจ้าพระยา	สรรพยา	ชัยนาท	๑๖.๓๔	๑๕.๓๗	๑๕.๘๓	๑๖.๕๕	๑๖.๗๐	๑๖.๗๐	ทรงตัว
M.๖A	มูล	สตึก	บุรีรัมย์	๕.๔๐	๑.๑๙	๑.๑๓	๑.๑๒	๑.๐๒	๐.๙๔	ลดลง
M.๗	มูล	เมือง	อุบลราชธานี	๗.๐๐	๒.๔๒	๒.๔๕	๒.๖๓	๒.๘๕	๓.๐๓	เพิ่มขึ้น
M.๑๙๑	ลำตะคอง	เมือง	นครราชสีมา	๓.๐๐	๑.๑๔	๑.๐๕	๑.๐๗	๑.๐๑	๑.๐๗	เพิ่มขึ้น
M.๑๕๙	ลำชี	จอมพระ	สุรินทร์	๑๑.๓๐	๒.๖๒	๒.๖๕	๒.๗๐	๒.๗๔	๒.๘๕	เพิ่มขึ้น
M.๙๕	ลำเสียวใหญ่	สุวรรณภูมิ	ร้อยเอ็ด	๓.๒๐	๒.๕๘	๒.๕๘	๒.๖๕	๒.๖๕	๒.๖๗	เพิ่มขึ้น
X.๖๔	คลองท่ามะ	ท่ามะ	ชุมพร	๑๗.๑๓	๗.๗๔	๗.๘๔	๗.๙๒	๗.๘๖	๘.๐๔	เพิ่มขึ้น
X.๑๔๙	คลองกลาย	นบพิตำ	นครศรีธรรมราช	๓๓.๙๖	๒๘.๙๒	๒๙.๑๒	๒๙.๐๕	๒๙.๐๓	๒๘.๙๙	ลดลง
X.๒๗๔	แม่น้ำโก-ลก	แว้ง	นราธิวาส	๒๒.๔๐	๑๙.๔๐	๑๙.๐๗	๑๘.๖๗	๑๘.๖๕	๑๘.๕๒	ลดลง
X.๓๗A	แม่น้ำตาปี	พระแสง	สุราษฎร์ธานี	๑๐.๗๖	๗.๖๖	๗.๘๒	๘.๒๑	๘.๖๓	๘.๗๓	เพิ่มขึ้น

\*\*\* ยังไม่ได้รับรายงาน

**๖. สถานการณ์น้ำในพื้นที่ลุ่มน้ำโขง ณ วันที่ ๓๑ สิงหาคม ๒๕๕๙** (ที่มา:MRC: Mekong River Commission )

สถานี	ระดับตลิ่ง(เมตร)	ระดับน้ำ (เมตร)	ต่ำกว่าระดับตลิ่ง (เมตร)	แนวโน้ม
อ.เชียงแสน จ.เชียงราย	๑๒.๘๐	๔.๑๔	๘.๖๖	ลดลง
อ.เชียงคาน จ.เลย	๑๖.๐๐	๑๑.๑๗	๔.๘๓	ลดลง
อ.เมือง จ.หนองคาย	๑๒.๒๐	๙.๓๒	๒.๘๘	ลดลง
อ.เมือง จ.นครพนม	๑๒.๕๐	๘.๙๕	๓.๕๕	เพิ่มขึ้น
อ.เมือง จ.มุกดาหาร	๑๒.๐๐	๘.๖๘	๓.๓๒	ลดลง
อ.โขงเจียม จ.อุบลราชธานี	๑๔.๕๐	๙.๗๕	๔.๗๕	ลดลง

**๖. สถานการณ์เตือนภัย Early Warning ณ วันที่ ๑ กันยายน ๒๕๕๙** (ที่มา: สำนักวิจัย พัฒนาและอุทกวิทยา กรมทรัพยากรน้ำ)

[เวลา ๑๕.๐๐ น.(เมื่อวาน) - ๐๘.๐๐ น. (วันนี้)]

การแจ้งเตือน	สถานี	การแจ้งเตือน
เตือนสีแดง (อพยพ)	-	-
เตือนสีเหลือง (เตือนภัย)	-	-
เตือนสีเขียว (เฝ้าระวัง)	-	-

\*ได้รับข้อมูลจากทาง Social Media โดยโปรแกรม Line ศูนย์อุทกภัย ทน.

**๗. เหตุการณ์วิกฤตน้ำปัจจุบัน ณ วันที่ ๑ กันยายน ๒๕๕๙** [เวลา ๑๕.๐๐ น.(เมื่อวาน) - ๐๘.๐๐ น. (วันนี้)]

**ศูนย์ข่าวหาดใหญ่** - เมื่อช่วงเย็นวันที่ ๓๑ ส.ค. ได้เกิดฝนตกลงมาอย่างหนัก ในพื้นที่เขตเทศบาลนครสงขลา ตั้งแต่เวลาประมาณ ๑๖.๐๐-๑๗.๐๐ น. หรือเกือบ ๑ ชั่วโมง ทำให้เกิดน้ำท่วมขังหลายจุด เนื่องจากน้ำระบายไม่ทัน ซึ่งเป็นครั้งแรกที่เกิดฝนตกท่าใหญ่และหนักที่สุดในรอบปีนี้ โดยจุดที่ได้รับผลกระทบมากที่สุดน้ำท่วมผิวจราจร เช่น ชุมชนเตาอิฐ และชุมชนขอวิชา ทำให้การสัญจรไปมาค่อนข้างลำบาก โดยเฉพาะรถจักรยานยนต์

โดยทางเทศบาลนครสงขลา ต้องระดมเจ้าหน้าที่ออกไปแก้ปัญหา โดยการเปิดเครื่องสูบน้ำขนาดใหญ่ เพื่อระบายน้ำ ออกลงสู่ทะเลสาบสงขลา และโชคดีฝนที่เทระหน่ำลงมาไม่นาน ทำให้สามารถสูบน้ำลงสู่ทะเลสาบสงขลาได้อย่างรวดเร็ว และปริมาณน้ำบนถนนลดระดับลง จนกลับเข้าสู่ภาวะปกติได้ในช่วงก่อนค่ำ

**จ.นครสวรรค์** - สถานการณ์น้ำท่วมในพื้นที่จังหวัดนครสวรรค์ โดยเฉพาะอำเภอลาดยาว และอำเภอเก้าเลี้ยว ขณะนี้ ยังคงได้รับผลกระทบจากน้ำป่าไหลหลากจากอำเภอแม่วงก์ท่วมถนนและหมู่บ้าน ระดับน้ำสูงขึ้นอย่างต่อเนื่อง โดยเฉพาะ บริเวณถนนนครสวรรค์-ลาดยาว แถบบ้านหนองกระดุกเนื้อ บ้านหนองนมวัว ปริมาณน้ำเอ่อล้นขึ้นผิวทางจรสูง ๒๐ ซม. บางช่วงระดับน้ำสูง ๔๐ ซม. ทำให้การจราจรผ่านไปได้อย่างลำบาก รถเล็กไม่ควรผ่าน

นอกจากนี้ บริเวณหมู่บ้านริมถนนสายลาดยาว-นครสวรรค์ ได้รับผลกระทบน้ำเอ่อล้นเข้าบ้านเรือน ๕ หมู่บ้าน ทั้งบ้าน โป่งยอ, บ้านหนองนมวัว, บ้านหนองเดิน, บ้านหนองกระดุกเนื้อ และบ้านหนองกะเขียง ชาวบ้านต้องขนของขึ้นที่สูงกันทุก หลังคาเรือน

ส่วนทางด้านองค์การบริหารส่วนจังหวัดนครสวรรค์ได้จัดเจ้าหน้าที่กองช่างบำรุงรักษาเส้นทางลาดยาวนครสวรรค์ นำรถแบ็กโฮ ขนาดใหญ่ ๓ คัน เร่งขุดลอกคลองสองฝั่งถนนเพื่อกำจัดขยะมูลฝอยให้น้ำไหลผ่านอย่างคล่องตัว

#### ๘. สถานการณ์อุทกภัย ณ วันที่ ๑ กันยายน ๒๕๕๙ (ที่มา : กรมป้องกันและบรรเทาสาธารณภัย)

**น้ำท่วมฉับพลัน น้ำไหลหลาก ดินสไลด์และวาตภัย** จากร่องมรสุมพาดผ่านบริเวณภาคเหนือ และภาคตะวันออกเฉียงเหนือตอนบน ของประเทศไทย ประกอบกับมรสุมตะวันตกเฉียงใต้กำลังปานกลางพัดปกคลุมทะเลอันดามัน ภาคใต้ส่งผลให้เกิดสถานการณ์ ในพื้นที่ ๙ จ. ๑๒ อ. ๒๔ ต. ดังนี้

**๑.๑ จ.นครพนม** วันที่ ๓๑ ส.ค. ๕๙ เกิดฝนตกหนักน้ำท่วมฉับพลันในพื้นที่ อ.นาทม ต.นาทม (ม.๗) ประชาชนได้รับ ผลกระทบ ๖๐ ครัวเรือน นาข้าว ๔๐๐ ไร่ **ปัจจุบันยังคงมีน้ำท่วมขังในพื้นที่การเกษตร**

**๑.๒ จ.พิจิตร** วันที่ ๓๑ ส.ค. ๕๙ เกิดฝนตกหนักน้ำท่วมฉับพลันในพื้นที่ อ.ทับศรี อ.ท.ทับศรี อ.โพทะเล ต.ท่าขมิ้น (ม.๓) ต.ทะนง (ม.๒) อ.ดงเจริญ ต.วังจี้ (ม.๑๓,๔,๕,๘) ต.ห้วยพุก (ม.๑-๔,๙-๑๐) ต.วังจี้ใต้ (ม.๖,๗,๘) ประชาชนได้รับ ผลกระทบ ๒๒๑ ครัวเรือน บ้านเรือนประชาชนได้รับผลกระทบ ๑๒๘ หลัง นาข้าว ๗๒๖ ไร่ **ปัจจุบันระดับน้ำยังคงทรงตัว ระดับน้ำสูงประมาณ ๓๐ ซม.**

**๑.๓ จ.พังงา** วันที่ ๓๑ ส.ค. ๕๙ เกิดฝนตกหนักน้ำท่วมฉับพลันในพื้นที่ อ.กะปง ต.เหมาะ (ม.๒,๓) ความเสียหายอยู่ ระหว่างการสำรวจ ปัจจุบันระดับน้ำทรงตัวอ.ตะกั่วป่ามีน้ำท่วมผิวการจราจร บนทางหลวงแผ่นดินหมายเลข ๔ ตอนตะกั่วป่า- บางสัก หลั กม.๗๗๒+๕๐๐ - ๗๗๓+๔๐๐ รถเล็กไม่สามารถผ่านได้ **ปัจจุบันระดับน้ำลดลงยังคงมีน้ำท่วมขังสูงประมาณ ๒๐ ซม.**

**๑.๔ จ.ขอนแก่น** วันที่ ๓๐ ส.ค. ๕๙ เวลา ๑๕.๓๐ น. ฝนตกหนักทำให้เกิดน้ำเอ่อล้นตลิ่งเข้าท่วมในพื้นที่ อ.ชุมแพ ต.ไชยสอ (ม.๖) บ้านเรือนได้รับผลกระทบ ๖ หลัง **ปัจจุบันระดับน้ำลดลง ระดับน้ำสูงประมาณ ๑๐ ซม.**

**๑.๕ จ.สระบุรี** วันที่ ๒๙ ส.ค. ๕๙ เวลา ๐๓.๐๐ น. เกิดฝนตกหนัก ทำให้น้ำไหลหลากในพื้นที่ อ.พระพุทธบาท ต.ธารเกษม (ม.๑,๒,๓) ต.นายาว (ม.๑,๒) ต.หนองแก (ม.๗) ต.เขาวง (ม.๕,๗) ต.พุทรา้ง (ม.๑) ต.ห้วยป่าหวาย (ม.๕) ต.พุด่าง ประชาชนได้รับผลกระทบ ๑๑๕ ครัวเรือน **ปัจจุบันยังคงมีน้ำท่วมขังในพื้นที่ลุ่มต่ำ คาดว่าสถานการณ์จะเข้าสู่ภาวะปกติ ในวันนี้ (๑ ก.ย. ๕๙)**

**๑.๖ จ.สิงห์บุรี** วันที่ ๒๙ ส.ค. ๕๙ เกิดฝนตกหนักมีน้ำท่วมฉับพลันในพื้นที่ อ.อินทร์บุรี.ทับยา (ม.๙,๑๐) น้ำท่วม เฉพาะในพื้นที่การเกษตร ไม่กระทบบ้านเรือนประชาชน นาข้าวเสียหาย ๕๐๐ ไร่ **ปัจจุบันระดับน้ำลดลง**

**๑.๗ จ.นครสวรรค์** วันที่ ๒๘ ส.ค. ๕๙ เกิดฝนตกหนักมีน้ำไหลหลากลงคลองระบายน้ำริมสองข้างของถนนสายลาดยาว- หนองเบน ประกอบกับมีประชาชนทำคันกันน้ำไม่ให้เข้าสู่ที่นา สูงกว่าระดับถนน และสูบน้ำจากนาออกสู่คลองระบายน้ำสอง ข้างทาง ส่งผลให้คลองระบายน้ำเอ่อล้นท่วมถนน ในพื้นที่ อ.ลาดยาว ต.หนองนมวัว จำนวน ๓ ช่วง แต่ละช่วงระยะทาง ๕๐- ๑๐๐ ม. ระดับน้ำสูง ๑๐-๑๕ ซม. **ปัจจุบันระดับน้ำทรงตัว คาดว่าจะเข้าสู่ภาวะปกติใน ๒-๓ วัน**

**๑.๘ จ.กำแพงเพชร** วันที่ ๒๗ ส.ค. ๕๙ ฝนตกหนักทำให้เกิดน้ำไหลหลากในพื้นที่การเกษตร อ.ขามเฒ่าลักษณะบุรี ต.สลกบาตร (ม.๑,๕,๗) อ.คลองขลุง ต.วังแฉ่ม ประชาชนได้รับผลกระทบ ๓๐๐ ครัวเรือน **ปัจจุบันยังคงมีน้ำท่วมขังในพื้นที่ ลุ่มต่ำของ อ.ขามเฒ่าลักษณะบุรี**

๑.๙ จ.อุทัยธานี วันที่ ๒๗ ส.ค. ๕๕ ฝนตกหนักทำให้เกิดน้ำไหลหลากในพื้นที่ อ.สว่างอารมณ์ต.ไผ่เขียว (ม.๑-๒๔) ต.บ่อทราย (ม.๑-๑๒) ต.พลวงสองนาง (ม.๑-๘) ต.สว่างอารมณ์ (ม.๑-๔,๖,๘,๑๐) ต.หนองหลวง (ม.๑,๔,๕,๖) บ้านเรือนประชาชนได้รับผลกระทบ ๑๒๒ หลัง พื้นที่การเกษตร ๑๐,๖๔๗ ไร่ บ่อปลา ๔๙ บ่อ ถนน ๘ สาย ปัจจุบันระดับน้ำเริ่มลดลง ระดับน้ำสูงประมาณ ๓๐ ซม.

๙. การคาดหมายลักษณะอากาศ ๗ วันข้างหน้า (ระหว่างวันที่ ๓๑ สิงหาคม - ๖ กันยายน ๒๕๕๙)

ในช่วงวันที่ ๑ - ๔ ก.ย. บริเวณประเทศไทยมีฝนลดลง เว้นแต่จะมีฝนหนักบางแห่งบริเวณภาคตะวันออกและภาคใต้ฝั่งตะวันตก สำหรับคลื่นลมบริเวณทะเลอันดามันจะมีคลื่นสูงประมาณ ๒ เมตร ส่วนในช่วงวันที่ ๕ - ๖ ก.ย. ประเทศไทยจะมีฝนตกเพิ่มมากขึ้น และจะมีฝนหนักบางแห่งบริเวณภาคเหนือและภาคตะวันออกเฉียงเหนือ สำหรับคลื่นลมบริเวณทะเลอันดามันจะมีคลื่นสูงประมาณ ๒ เมตร

จึงเรียนมาเพื่อโปรดทราบ

นายสุพจน์ โตวิจักษณ์ชัยกุล  
อธิบดีกรมทรัพยากรน้ำ