



รายงานสถานการณ์น้ำ
ศูนย์ป้องกันวิกฤติน้ำ กรมทรัพยากรน้ำ
วันอังคาร ที่ ๒๙ มกราคม ๒๕๖๒

สภาวะอากาศ ในช่วงวันที่ ๒๙ ม.ค. -๓ ก.พ. ๖๒ ประเทศไทยตอนบนจะมีอุณหภูมิสูงขึ้น ๒-๔ องศาเซลเซียส เว้นแต่ภาคเหนือและภาคตะวันออกเฉียงเหนือ ยังคงมีอากาศหนาวเย็นกับมีหมอกในตอนเช้า และมีหมอกหนาบางพื้นที่สำหรับคลื่นลมบริเวณอ่าวไทยมีกำลังปานกลาง โดยบริเวณอ่าวไทยตอนล่างตั้งแต่จังหวัดนครศรีธรรมราชลงไปมีคลื่นสูงประมาณ ๒ เมตรตลอดช่วง ข้อควรระวังในช่วงวันที่ ๒๙ ม.ค. -๓ ก.พ. ๖๒ ขอให้ประชาชนบริเวณประเทศไทยตอนบนระมัดระวังสัญจรผ่านบริเวณที่มีหมอกไว้ด้วย สำหรับชาวเรือบริเวณอ่าวไทยควรเพิ่มความระมัดระวังในการเดินเรือ



สถานการณ์น้ำ

กรมอุตุนิยมวิทยา เผยไทยตอนบนอุณหภูมิลดลง ๑ - ๓ องศาฯ ผสมลมแรง ขณะที่ กทม.-ปริมณฑล หนาวลงอีกเล็กน้อย
(หมายเหตุ ข้อมูลข่าวจาก เดลินิวส์ ไอ เอ็น เอ็น.)

สถานการณ์น้ำต่างประเทศ

สถานการณ์น้ำ

ระดับน้ำในแม่น้ำโขง : MRC: Mekong River Commission ณ วันที่ ๒๑ มกราคม ๒๕๖๒

| สถานี | ระดับตลิ่ง | ระดับน้ำ ๑๔ ม.ค ๖๒ | ระดับน้ำ ๒๑ ม.ค.๖๒ | +สูงกว่าตลิ่ง -ต่ำกว่าตลิ่ง | แนวโน้ม |
|--------------------------|------------|-----------------------|-----------------------|--------------------------------|-----------|
| อ.เชียงแสน จ.เชียงราย | ๑๒.๘๐ | ๓.๕๖ | ๒.๖๑ | -๙.๖๑ | ลดลง |
| อ.เชียงคาน จ.เลย | ๑๖.๐๐ | ๘.๖๘ | ๕.๘๖ | -๑๐.๗๐ | ลดลง |
| อ.เมือง จ.หนองคาย | ๑๒.๒๐ | ๕.๖๒ | ๓.๑๓ | -๙.๗๓ | ลดลง |
| อ.เมือง จ.นครพนม | ๑๒.๐๐ | ๓.๐๓ | ๓.๒๖ | -๙.๖๐ | เพิ่มขึ้น |
| อ.เมือง จ.มุกดาหาร | ๑๒.๕๐ | ๒.๙๗ | ๓.๕๑ | -๙.๘๑ | เพิ่มขึ้น |
| อ.โขงเจียม จ.อุบลราชธานี | ๑๔.๕๐ | ๓.๒๐ | ๔.๑๕ | -๑๑.๔๔ | เพิ่มขึ้น |

หมายเหตุ : ระดับ (รสม.) ข้อมูลจาก <http://www.dwr.go.th>

ระดับน้ำ-ลุ่มน้ำเลสาบสงขลา ลุ่มน้ำทะเลสาบสงขลา ปัจจุบันสถานการณ์น้ำในลำน้ำโดยทั่วไปอยู่ในภาวะปกติ (ระดับน้ำต่ำกว่าระดับตลิ่งต่ำสุด) สถานการณ์น้ำในลำน้ำมีแนวโน้มลดลง/ทรงตัว (ข้อมูลวันที่ ๒๘ ม.ค.๒๕๖๒ ที่มากรมชลประทาน) สถานีคลองลำอ.ศรีนครินทร์ จ.พัทลุง สถานีคลองนุ้ย อ.เมือง จ.พัทลุง สถานีคลองหวะ อ.หาดใหญ่ จ.สงขลา สถานีคลองอู่ตะเภา อ.สะเตาะจ.สงขลา สถานีคลองอู่ตะเภา อ.คลองหอยโข่ง จ.สงขลา สถานีคลองอู่ตะเภา อ.หาดใหญ่ จ.สงขลา วัดปริมาณน้ำได้ ๒๐.๙๑ ๖.๘๗ ๔.๓๗ ๑๐.๐๒ ๒.๘๑ ๐.๖๘ เมตร

สถานีตรวจวัดระดับน้ำ (CCTV) ณ วันที่ ๒๘ มกราคม ๒๕๖๒ การตรวจวัดระดับน้ำจากกล้อง (CCTV) ระดับน้ำส่วนใหญ่ อยู่ในเกณฑ์ปกติ

| ลำดับที่ | จังหวัด | สถานที่ตั้งกล้อง | แม่น้ำ/ลำน้ำ | วิกฤติ | วิกฤติ | ระดับน้ำ (ม.รทก.) | | | สถานการณ์ | หมายเหตุ |
|----------|-------------------|--|---------------------------------|---------------|--------------|-------------------|------------|------------|-----------|----------|
| | | | | น้ำล้น | น้ำท่วม | พ.ศ.2562 | พ.ศ.2562 | พ.ศ.2562 | | |
| | | | | ระดับน้อยกว่า | ระดับมากกว่า | 24 ม.ค. 62 | 25 ม.ค. 62 | 28 ม.ค. 62 | | |
| 1 | จ.แพร่ | สะพานมอญโพธิ์ อ.เมือง | ยม | 143.18 | 152.33 | 144.10 | 144.00 | 144.10 | น้ำปกติ | ↑ |
| 2 | จ.สุโขทัย | สะพานศรีสังขาน้อย อ.เมือง | ยม | 60.14 | 71.78 | N/A | N/A | N/A | น้ำปกติ | ↔ |
| 3 | จ.สุโขทัย | สะพานพระเมรุมา อ.เมือง | ยม | 42.48 | 48.59 | 44.15 | 44.10 | 43.90 | น้ำปกติ | ↓ |
| 4 | จ.พิษณุโลก | สะพานบางระกำ อ.บางระกำ | ยม | 31.73 | 37.23 | N/A | N/A | N/A | น้ำปกติ | ↔ |
| 5 | จ.พิจิตร | สะพานโพทะเล อ.โพทะเล | ยม | 22.58 | 30.63 | 25.60 | 25.50 | 25.90 | น้ำปกติ | ↑ |
| 6 | จ.พิษณุโลก | โนนทับขันธ์ อ.เมือง | น่าน | 37.33 | 45.04 | N/A | N/A | N/A | น้ำปกติ | ↔ |
| 7 | จ.นครสวรรค์ | วัดเกษไชโยเหนือ อ.ชุมแสง | น่าน | 18.73 | 25.60 | N/A | N/A | N/A | น้ำปกติ | ↔ |
| 8 | จ.นครสวรรค์ | บ้านทับกฤช อ.ชุมแสง (ทับกฤชใต้) | น่าน | - | 26.16 | N/A | N/A | N/A | น้ำปกติ | ↔ |
| 9 | จ.อุตรดิตถ์ | สะพานท่าเสา อ.เมือง | น่าน | 49.22 | 56.91 | 55.40 | 55.40 | 55.94 | น้ำปกติ | ↑ |
| 10 | จ.น่าน | สะพานนครนันทพัฒนา อ.เมือง | น่าน | 192.17 | 197.73 | N/A | N/A | N/A | น้ำปกติ | ↔ |
| 11 | จ.พิจิตร | สะพานเมืองโพธิ์ ๒๒ ๖๖ ๖๗ ๖๘ ๖๙ ๗๐ ๗๑ ๗๒ ๗๓ ๗๔ ๗๕ ๗๖ ๗๗ ๗๘ ๗๙ ๘๐ ๘๑ ๘๒ ๘๓ ๘๔ ๘๕ ๘๖ ๘๗ ๘๘ ๘๙ ๙๐ ๙๑ ๙๒ ๙๓ ๙๔ ๙๕ ๙๖ ๙๗ ๙๘ ๙๙ ๑๐๐ | น่าน | 18.19 | 27.23 | N/A | N/A | N/A | น้ำปกติ | ↔ |
| 12 | จ.พิษณุโลก | สะพานสุพรรณภูมิ อ.เมือง | น่าน | 33.98 | 44.52 | 36.80 | 36.80 | 37.20 | น้ำปกติ | ↑ |
| 13 | จ.อุตรธานี | สถานีห้วยหลวง อ.เมือง | โขง | - | - | N/A | N/A | N/A | น้ำปกติ | ↔ |
| 14 | จ.เลย | สถานีแม่น้ำเลย อ.เมือง | โขง | - | - | 230.00 | 230.00 | 230.00 | น้ำปกติ | ↔ |
| 15 | จ.ชัยภูมิ | สถานีห้วยฝาย อ.แฉะ | แม่น้ำ/โขง | 395.79 | 396.50 | N/A | N/A | N/A | น้ำปกติ | ↔ |
| 16 | จ.หนองคาย | สวนสวนอุทยานหนองคาย อ.เมือง | โขง | 157.85 | 166.70 | N/A | N/A | N/A | น้ำปกติ | ↔ |
| 17 | จ.หนองคาย | วัดทุ่งลาด อ.โพนทิว | ห้วยหลวง/โขงสีฐาน | 150.50 | 159.43 | N/A | N/A | N/A | น้ำปกติ | ↔ |
| 18 | จ.นครพนม | บ้านท่าลาดน้ำ อ.ท่าอุเทน | น้ำสงคราม/โขงสีฐาน | 133.42 | 141.02 | N/A | N/A | N/A | น้ำปกติ | ↔ |
| 19 | จ.นครราชสีมา | รพ.เทศบาล 4 อ.เมือง | ลำตะคอง/มูล | 174.60 | 178.00 | 176.50 | 176.50 | 176.50 | น้ำปกติ | ↔ |
| 20 | จ.บุรีรัมย์ | สตึก อ.สตึก | มูล | 123.13 | 128.76 | 124.60 | 124.60 | 124.60 | น้ำปกติ | ↔ |
| 21 | จ.สิงห์บุรี | เขื่อนสะพานสิงห์บุรี อ.เมือง | เจ้าพระยา | 3.45 | 11.50 | 2.10 | 2.15 | 2.10 | น้ำปกติ | ↓ |
| 22 | จ.อ่างทอง | บ้านยามณี อ.โพธิ์ทอง | เจ้าพระยา | - | 9.11 | N/A | N/A | N/A | น้ำปกติ | ↔ |
| 23 | จ.พระนครศรีอยุธยา | บ้านป้อม อ.พระนครศรีอยุธยา | เจ้าพระยา | - | - | N/A | N/A | N/A | น้ำปกติ | ↔ |
| 24 | จ.พระนครศรีอยุธยา | อ.เสนา | น้อย/เจ้าพระยา | 2.00 | 5.00 | 0.70 | 0.80 | 0.70 | น้ำปกติ | ↓ |
| 25 | จ.อุทัยธานี | เขื่อนสะพานสิงห์บุรี อ.เมือง | สะแกกรัง | 15.16 | 19.90 | 5.50 | 5.44 | 5.30 | น้ำปกติ | ↓ |
| 26 | จ.อุทัยธานี | อุทัยใหม่ อ.เมือง | สะแกกรัง | - | - | 15.60 | 15.50 | 15.50 | น้ำปกติ | ↔ |
| 27 | จ.พระนครศรีอยุธยา | สะพานศิริพิชัย อ.พระนครศรีอยุธยา | เจ้าพระยา | - | - | -0.60 | -0.90 | -0.90 | น้ำปกติ | ↔ |
| 28 | จ.สมุทรปราการ | สะพานข้ามแม่น้ำท่าจีน 3 อ.เมือง | ท่าจีน | -5.11 | 0.57 | 0.86 | 0.46 | 0.36 | น้ำปกติ | ↓ |
| 29 | จ.นครปฐม | สะพานบุญรัตนประจักษ์ อ.สามพราน | ท่าจีน | -5.59 | -0.30 | 0.78 | 0.78 | 0.48 | น้ำปกติ | ↓ |
| 30 | จ.นครปฐม | สะพานทองหล่อ อ.นครไชยศรี | ท่าจีน | -3.16 | 2.21 | 0.86 | 0.86 | 0.56 | น้ำปกติ | ↓ |
| 31 | จ.นครปฐม | สถานีข้ามแม่น้ำท่าจีน ทางหลวง ๑๐๖ อ.บางเลน | ท่าจีน | -4.57 | 0.21 | -0.64 | -0.64 | -0.64 | น้ำปกติ | ↔ |
| 32 | จ.สุพรรณบุรี | สะพานวัดพระรูป อ.เมือง | ท่าจีน | -1.26 | 2.75 | 0.6 | 0.70 | 0.60 | น้ำปกติ | ↓ |
| 33 | จ.สุพรรณบุรี | สถานีข้ามแม่น้ำท่าจีน ทางหลวง ๑๐๖ อ.บางเลน | ท่าจีน | 1.55 | 5.18 | N/A | N/A | N/A | น้ำปกติ | ↔ |
| 34 | จ.ชัยนาท | สะพานสามง่าม-ท.โบสถ์ อ.หันคา | ท่าจีน | 10.69 | 12.83 | 12.02 | 12.02 | 12.02 | น้ำปกติ | ↔ |
| 35 | จ.ฉะเชิงเทรา | เขื่อนสะพานฉะเชิงเทรา อ.เมือง | บางปะกง | -0.01 | 1.90 | 1.20 | N/A | N/A | น้ำปกติ | ↔ |
| 36 | จ.ฉะเชิงเทรา | ตรงข้ามวัดจันทนาราม อ.เมือง | จันทบุรี/ชายฝั่งทะเลตะวันออก | 0.20 | 3.73 | N/A | N/A | N/A | น้ำปกติ | ↔ |
| 37 | จ.ประจวบคีรีขันธ์ | ร.ร.อนุบาลบางสะพาน อ.บางสะพาน | คลองบางสะพาน/ชายฝั่งทะเลตะวันตก | - | 3.30 | N/A | N/A | N/A | น้ำปกติ | ↔ |
| 38 | จ.สงขลา | สถานีคลองอู่ตะเภา อ.หาดใหญ่ | ทะเลสาบสงขลา | - | - | 0.65 | 0.70 | 0.64 | น้ำปกติ | ↓ |
| 39 | จ.พัทลุง | สถานีคลองตะโหมด อ.ตะโหมด | ทะเลสาบสงขลา | - | - | N/A | N/A | N/A | น้ำปกติ | ↔ |
| 40 | จ.พัทลุง | สถานีลำปำ อ.เมือง | ทะเลสาบสงขลา | - | - | -0.20 | -0.25 | -0.35 | น้ำปกติ | ↓ |
| 41 | จ.ชัยภูมิ | อุทกวิทยาเข็ญแสน อ.เข็ญแสน | - | - | - | N/A | N/A | N/A | น้ำปกติ | ↔ |
| 42 | จ.เลย | สถานีแม่น้ำโขง (MRC) เข็ญแสน อ.เข็ญแสน | โขง | - | - | 5.40 | 5.30 | 5.00 | น้ำปกติ | ↓ |
| 43 | จ.อุบลราชธานี | สถานีแม่น้ำโขง (MRC) โขงสิม อ.โขงสิม | - | - | - | N/A | N/A | N/A | น้ำปกติ | ↔ |
| 44 | จ.นครสวรรค์ | บ้านบางแก้ว อ.บรรพตพิสัย | จิง-วัง-สะแกกรัง-ป่าสัก | - | - | 37.42 | 37.37 | 37.37 | น้ำปกติ | ↔ |
| 45 | จ.ตาก | บ้านปากเรือหรือชัย อ.บ้านตาก | จิง-วัง-สะแกกรัง-ป่าสัก | - | - | 117.87 | 117.87 | 117.87 | น้ำปกติ | ↔ |
| 46 | จ.เพชรบูรณ์ | บ้านจางวาง อ.หล่มสัก | จิง-วัง-สะแกกรัง-ป่าสัก | - | - | 129.10 | 129.10 | 129.10 | น้ำปกติ | ↔ |
| 47 | จ.เพชรบูรณ์ | แม่น้ำป่าสักที่ อ.เมืองเพชรบูรณ์ | จิง-วัง-สะแกกรัง-ป่าสัก | - | - | 110.40 | 110.35 | 110.30 | น้ำปกติ | ↓ |
| 48 | จ.สระบุรี | แม่น้ำป่าสักที่ อ.เสาไห้ | จิง-วัง-สะแกกรัง-ป่าสัก | - | - | 6.70 | 6.60 | 6.80 | น้ำปกติ | ↑ |
| 49 | จ.สระบุรี | แม่น้ำป่าสักที่ อ.แก่งคอย | จิง-วัง-สะแกกรัง-ป่าสัก | - | - | 7.38 | 7.48 | 7.48 | น้ำปกติ | ↔ |

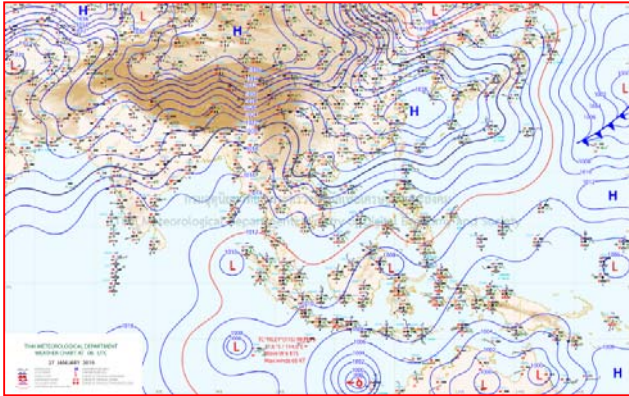


ปริมาณน้ำฝนสูงสุด (มม.)

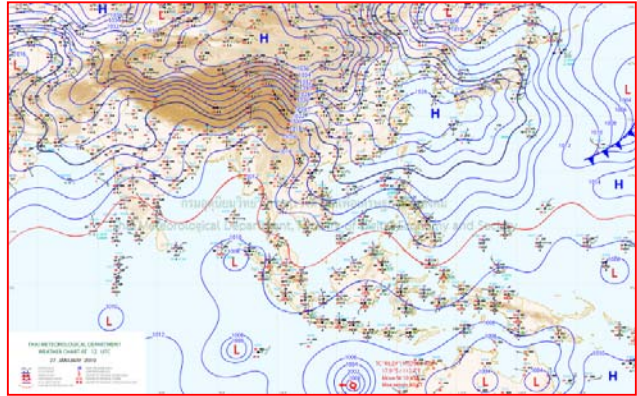
| จังหวัด | ๒๓ ม.ค.๖๒ | ๒๔ ม.ค.๖๒ | ๒๕ ม.ค.๖๒ | ๒๖ ม.ค.๖๒ | ๒๗ ม.ค.๖๒ |
|-------------------|-----------|-----------|-----------|-----------|-----------|
| จ.นครนายก | - | - | - | - | - |
| จ.ปราจีนบุรี | - | - | - | - | - |
| จ.สระแก้ว | - | - | - | - | - |
| จ.ฉะเชิงเทรา | - | - | - | - | - |
| จ.ชลบุรี | - | - | - | - | - |
| จ.ระยอง | - | - | - | - | - |
| จ.จันทบุรี | - | - | - | - | - |
| จ.ตราด | - | - | - | - | - |
| จ.เพชรบุรี | - | - | - | - | - |
| จ.ประจวบคีรีขันธ์ | - | - | - | - | - |
| จ.ชุมพร | - | ๒๙.๕ | ๒๙.๕ | - | ๐.๓ |
| จ.สุราษฎร์ธานี | ๐.๓ | - | - | - | - |
| จ.นครศรีธรรมราช | ๓.๐ | - | ๔.๑ | - | - |
| จ.พัทลุง | - | - | - | - | - |
| จ.สงขลา | - | - | - | - | - |
| จ.ปัตตานี | - | - | - | - | - |
| จ.ยะลา | - | - | - | -- | - |
| จ.นราธิวาส | ๕.๘ | - | - | - | - |
| จ.ระนอง | - | - | - | - | - |
| จ.พังงา | - | - | - | - | - |
| จ.กระบี่ | - | - | - | - | - |
| จ.ภูเก็ต | - | ๐.๒ | ๐.๒ | - | - |
| จ.ตรัง | - | - | - | - | - |
| จ.สตูล | - | - | - | - | - |



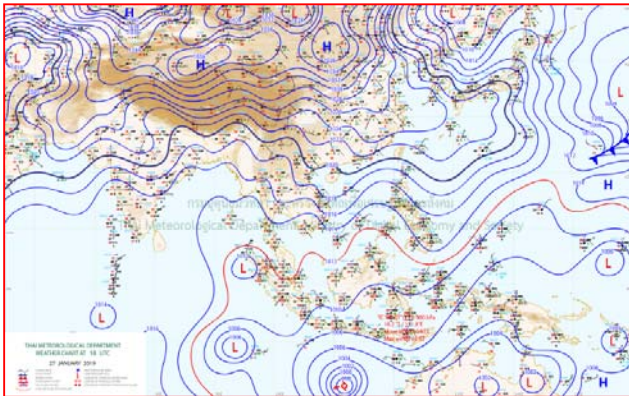
แผนที่อากาศ



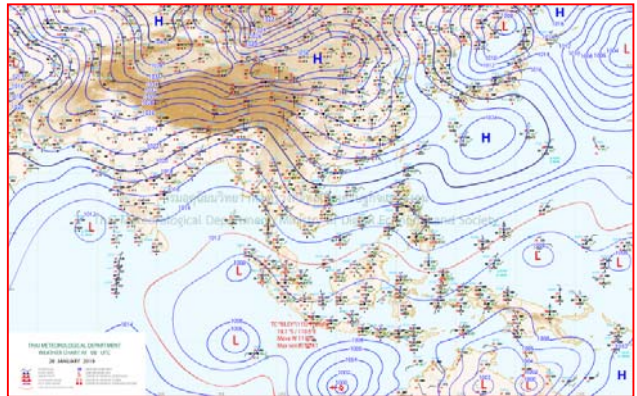
๒๗ ม.ค.๖๒ เวลา ๑๓:๐๐ น. ๑



๒๗ ม.ค.๖๒ เวลา ๑๕:๐๐ น. ๒



๒๘ ม.ค.๖๒ เวลา ๑๗:๐๐ น. ๓

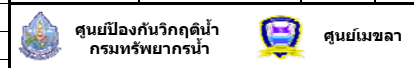
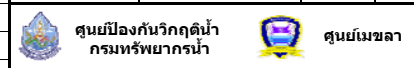


๒๘ ม.ค.๖๒ เวลา ๑๙:๐๐ น. ๔

รายงานปริมาณน้ำฝนจากกรมอุตุนิยมวิทยา

วันที่ 28 มกราคม 2562

รายงานฝน เวลา 07.00 น.ของวันที่ 27 มกราคม 2562

| สถานีอุตุนิยมวิทยา | | | | | ปริมาณน้ำฝน24 ชม.(mm) | ปริมาณน้ำฝนสะสม(mm.) | | | | | | | | |
|-------------------------|-----------------------|----------------------|-------------------|--|------------------------------|-----------------------|----------------------|---------------------------|--|---|-----------------------|--|---------------------------------|--|
| ภาคเหนือ | | | | | สูงสุด ของประเทศ | 0.3 | 402.6 | ภาคใต้ฝั่งตะวันออก | | | | | | |
| สถานีอุตุนิยมวิทยา | ปริมาณน้ำฝน24 ชม.(mm) | ปริมาณน้ำฝนสะสม(mm.) | ปริมาณฝนม.ค.(mm.) | สถานะฝนสะสมปัจจุบันเทียบกับค่าเฉลี่ย 30 ปี | สูงสุด ของภาคเหนือ | - | 89.2 | สถานีอุตุนิยมวิทยา | ปริมาณน้ำฝน24 ชม.(mm) | ปริมาณน้ำฝนสะสม(mm.) | ปริมาณฝนม.ค.(mm.) | สถานะฝนสะสมปัจจุบันเทียบกับค่าเฉลี่ย 30 ปี | | |
| | | | | | สูงสุด ของภาคกลาง | - | 9.1 | | | | | | สูงสุด ของภาคตะวันออกเฉียงเหนือ | - |
| แม่ฮ่องสอน | - | 56.9 | 6.4 | สูงกว่า | สูงสุด ของภาคตะวันออก | - | 43.8 | เพชรบุรี | ไม่มีฝน | 8.8 | 11.4 | ต่ำกว่า | | |
| ดอยอ่างขาง | ไม่มีฝน | 31.7 | *** | *** | สูงสุด ของภาคใต้ฝั่งตะวันออก | 0.3 | 402.6 | หนองพลับ สกษ. | ไม่มีฝน | 15.2 | 6.9 | สูงกว่า | | |
| เชียงใหม่ | ไม่มีฝน | 76.3 | 7.5 | สูงกว่า | สูงสุด ของภาคใต้ฝั่งตะวันตก | - | 180.6 | หัวหิน | ไม่มีฝน | 11.7 | 11.8 | สูงกว่า | | |
| เชียงใหม่ สกษ. | ไม่มีฝน | 51.4 | 9.9 | สูงกว่า | ภาคตะวันออกเฉียงเหนือ | | | | ประจวบคีรีขันธ์ | - | 112.5 | 24.4 | สูงกว่า | |
| ทุ่งช้าง | ไม่มีฝน | 17.4 | 22.5 | ต่ำกว่า | สถานีอุตุนิยมวิทยา | ปริมาณน้ำฝน24 ชม.(mm) | ปริมาณน้ำฝนสะสม(mm.) | ปริมาณฝนม.ค.(mm.) | สถานะฝนสะสมปัจจุบันเทียบกับค่าเฉลี่ย 30 ปี | ชุมพร | 0.3 | 175.3 | 59.4 | สูงกว่า |
| พะเยา | ไม่มีฝน | 30.8 | 5.7 | สูงกว่า | | | | | | สวี สกษ. | ไม่มีฝน | 272.6 | 82.3 | สูงกว่า |
| ห้วยฝาง | ไม่มีฝน | 23.3 | 7.0 | สูงกว่า | เลย สกษ. | - | - | 5.4 | ต่ำกว่า | สุราษฎร์ธานี | ไม่มีฝน | 120.8 | 36.8 | สูงกว่า |
| เด่น | ไม่มีฝน | 32.0 | 6.2 | สูงกว่า | หนองคาย | - | - | 8.3 | ต่ำกว่า | นครศรีธรรมราช | ไม่มีฝน | 402.6 | 145.4 | สูงกว่า |
| แม่สร้อย | ไม่มีฝน | 46.7 | 1.5 | สูงกว่า | เลย | ไม่มีฝน | - | 6.2 | ต่ำกว่า | นครศรีธรรมราช สกษ. | ไม่มีฝน | 256.5 | 103.0 | สูงกว่า |
| แม่ใจ สกษ. | - | - | 3.0 | ต่ำกว่า | อุดรธานี | ไม่มีฝน | - | 6.3 | ต่ำกว่า | สุราษฎร์ธานี สกษ. | ไม่มีฝน | 202.8 | 144.2 | สูงกว่า |
| เชียงใหม่ | ไม่มีฝน | 38.8 | 4.2 | สูงกว่า | สกลนคร สกษ. | - | - | 5.4 | ต่ำกว่า | พระแสง สอท. | ไม่มีฝน | 94.0 | 43.8 | สูงกว่า |
| ลำปาง | ไม่มีฝน | 26.9 | 2.8 | สูงกว่า | สกลนคร | ไม่มีฝน | - | 4.7 | ต่ำกว่า | ฉวาง | ไม่มีฝน | 159.7 | 38.4 | สูงกว่า |
| ลำพูน | ไม่มีฝน | 38.6 | 2.8 | สูงกว่า | นครพนม | ไม่มีฝน | - | 3.0 | ต่ำกว่า | พิทลุง สกษ. | ไม่มีฝน | 170.2 | 58.4 | สูงกว่า |
| แพร่ | - | 32.7 | 5.8 | สูงกว่า | นครพนม สกษ. | ไม่มีฝน | - | 2.0 | ต่ำกว่า | สงขลา | ไม่มีฝน | 171.0 | 74.8 | สูงกว่า |
| น่าน | ไม่มีฝน | 89.2 | 4.4 | สูงกว่า | หนองบัวลำภู | ไม่มีฝน | - | *** | *** | หาดใหญ่ | ไม่มีฝน | 116.2 | 53.8 | สูงกว่า |
| น่าน สกษ. | ไม่มีฝน | 14.5 | 5.1 | สูงกว่า | ขอนแก่น | ไม่มีฝน | - | 4.0 | ต่ำกว่า | ดอนงษ์ สกษ. | ไม่มีฝน | 182.4 | 100.9 | สูงกว่า |
| ลำปาง สกษ. | ไม่มีฝน | 33.2 | 0.7 | สูงกว่า | มหาสารคาม | ไม่มีฝน | - | 3.5 | ต่ำกว่า | สะเดา | ไม่มีฝน | 93.6 | 82.9 | สูงกว่า |
| อุดรดิตถ์ | ไม่มีฝน | 5.6 | 5.5 | สูงกว่า | มุกดาหาร | ไม่มีฝน | - | 3.7 | ต่ำกว่า | ปัตตานี | ไม่มีฝน | 243.6 | 50.9 | สูงกว่า |
| สุโขทัย | ไม่มีฝน | 15.2 | 11.7 | สูงกว่า | ท่าพระ สกษ. | ไม่มีฝน | - | 8.5 | ต่ำกว่า | ยะลา สกษ. | ไม่มีฝน | 218.7 | *** | *** |
| ศรีสำโรง สกษ. | - | 5.5 | 7.6 | ต่ำกว่า | กาฬสินธุ์ | ไม่มีฝน | - | 3.4 | ต่ำกว่า | นราธิวาส | - | 239.9 | 101.6 | สูงกว่า |
| นลัมสีก | ไม่มีฝน | - | 4.8 | ต่ำกว่า | ชัยภูมิ | ไม่มีฝน | - | 4.5 | ต่ำกว่า | ภาคใต้ฝั่งตะวันตก | | | | |
| แม่สอด | ไม่มีฝน | 32.0 | 1.7 | สูงกว่า | ร้อยเอ็ด สกษ. | ไม่มีฝน | - | 4.5 | ต่ำกว่า | สถานีอุตุนิยมวิทยา | ปริมาณน้ำฝน24 ชม.(mm) | ปริมาณน้ำฝนสะสม(mm.) | ปริมาณฝนม.ค.(mm.) | สถานะฝนสะสมปัจจุบันเทียบกับค่าเฉลี่ย 30 ปี |
| ตาก | ไม่มีฝน | 14.3 | 2.1 | สูงกว่า | ร้อยเอ็ด | ไม่มีฝน | - | 3.6 | ต่ำกว่า | | | | | |
| เขื่อนภูมิพล | - | 8.5 | 2.8 | สูงกว่า | อุบลราชธานี (ศูนย์ฯ) | ไม่มีฝน | - | 2.0 | ต่ำกว่า | ตะกั่วป่า | ไม่มีฝน | 108.60 | 33.40 | สูงกว่า |
| พิษณุโลก | ไม่มีฝน | 20.2 | 3.9 | สูงกว่า | อุบลราชธานี สกษ. | ไม่มีฝน | - | 0.7 | ต่ำกว่า | กระบี่ | ไม่มีฝน | 76.80 | 32.00 | สูงกว่า |
| เพชรบูรณ์ | ไม่มีฝน | - | 5.6 | ต่ำกว่า | ศรีสะเกษ | ไม่มีฝน | - | 2.4 | ต่ำกว่า | ภูเก็ต | ไม่มีฝน | 50.20 | 30.30 | สูงกว่า |
| กำแพงเพชร | ไม่มีฝน | 2.7 | 2.3 | สูงกว่า | ท่าตูม | ไม่มีฝน | - | 5.1 | ต่ำกว่า | ภูเก็ต (ศูนย์ฯ) | ไม่มีฝน | 180.60 | 36.20 | สูงกว่า |
| อุ้มผาง | ไม่มีฝน | 2.3 | 6.8 | ต่ำกว่า | นครราชสีมา | ไม่มีฝน | - | 8.2 | ต่ำกว่า | เกาะลันตา | ไม่มีฝน | 11.20 | 14.90 | ต่ำกว่า |
| พิจิตร สกษ. | ไม่มีฝน | 3.6 | 7.5 | ต่ำกว่า | สุรินทร์ | ไม่มีฝน | - | 5.6 | ต่ำกว่า | ตรัง | ไม่มีฝน | 56.70 | 32.50 | สูงกว่า |
| ดอยเมฆ สกษ. | ไม่มีฝน | 19.6 | 6.7 | สูงกว่า | สุรินทร์ สกษ. | ไม่มีฝน | - | 4.2 | ต่ำกว่า | สตูล | ไม่มีฝน | 44.50 | 21.20 | สูงกว่า |
| วิเชียรบุรี | ไม่มีฝน | - | 7.7 | ต่ำกว่า | ไซคชัย | ไม่มีฝน | - | 4.0 | ต่ำกว่า | สรุปปริมาณฝนมาก | สถานีอุตุนิยมวิทยา | ปริมาณน้ำฝน24 ชม.(mm) | ปริมาณน้ำฝนสะสม(mm.) | |
| ภาคกลาง | | | | | ปากช่อง สกษ. | ไม่มีฝน | - | 8.5 | ต่ำกว่า | | | | | 1 |
| สถานีอุตุนิยมวิทยา | ปริมาณน้ำฝน24 ชม.(mm) | ปริมาณน้ำฝนสะสม(mm.) | ปริมาณฝนม.ค.(mm.) | สถานะฝนสะสมปัจจุบันเทียบกับค่าเฉลี่ย 30 ปี | นางรอง | ไม่มีฝน | - | 4.7 | ต่ำกว่า | 2 | อุทอง สกษ. | ไม่มีฝน | - | |
| | | | | | บุรีรัมย์ | ไม่มีฝน | - | 8.4 | ต่ำกว่า | 3 | อุ้มผาง | ไม่มีฝน | 2.3 | |
| นครสวรรค์ | ไม่มีฝน | - | 4.3 | ต่ำกว่า | ภาคตะวันออก | | | | 4 | อุบลราชธานี สกษ. | ไม่มีฝน | - | | |
| ตากฟ้า สกษ. | ไม่มีฝน | - | 5.5 | ต่ำกว่า | สถานีอุตุนิยมวิทยา | ปริมาณน้ำฝน24 ชม.(mm) | ปริมาณน้ำฝนสะสม(mm.) | ปริมาณฝนม.ค.(mm.) | สถานะฝนสะสมปัจจุบันเทียบกับค่าเฉลี่ย 30 ปี | 5 | อุบลราชธานี (ศูนย์ฯ) | ไม่มีฝน | - | |
| ชัยนาท สกษ. | ไม่มีฝน | - | 5.2 | ต่ำกว่า | นครนายก | ไม่มีฝน | 0.5 | *** | *** | ปริมาณฝนสูงสุด | ชุมพร | 0.3 | 175.3 | |
| ลูทิมธานี | ไม่มีฝน | - | 2.4 | ต่ำกว่า | ปราจีนบุรี | ไม่มีฝน | - | 7.7 | ต่ำกว่า | ฝนสะสมสูงสุด | นครศรีธรรมราช | ไม่มีฝน | 402.6 | |
| พระนครศรีอยุธยา | ไม่มีฝน | - | *** | *** | กบินทร์บุรี | ไม่มีฝน | - | 9.0 | ต่ำกว่า |  | | | | |
| บัวชุม | ไม่มีฝน | - | 6.7 | ต่ำกว่า | สระแก้ว | ไม่มีฝน | - | 9.9 | ต่ำกว่า | | | | | |
| ปทุมธานี สกษ. | ไม่มีฝน | 0.7 | 4.2 | สูงกว่า | ฉะเชิงเทรา | ไม่มีฝน | - | 3.0 | ต่ำกว่า | 1 | ชุมพร | 0.3 | 175.3 | |
| สมุทรปราการ สกษ. | ไม่มีฝน | - | *** | *** | ชลบุรี | ไม่มีฝน | 3.6 | 9.9 | ต่ำกว่า | 2 | อุทอง สกษ. | ไม่มีฝน | - | |
| ทองผาภูมิ | ไม่มีฝน | 1.4 | 5.4 | ต่ำกว่า | เกาะสีชัง | ไม่มีฝน | - | 10.9 | ต่ำกว่า | 3 | อุ้มผาง | ไม่มีฝน | 2.3 | |
| สุพรรณบุรี | - | 0.8 | 3.7 | ต่ำกว่า | ท่าเสา | ไม่มีฝน | 7.7 | 15.6 | ต่ำกว่า | 4 | อุบลราชธานี สกษ. | ไม่มีฝน | - | |
| ลพบุรี | ไม่มีฝน | - | 5.7 | ต่ำกว่า | ลจบุรีประเทศ | ไม่มีฝน | - | 5.4 | ต่ำกว่า | 5 | อุบลราชธานี (ศูนย์ฯ) | ไม่มีฝน | - | |
| อุทอง สกษ. | ไม่มีฝน | - | 5.3 | ต่ำกว่า | แหลมฉบัง | ไม่มีฝน | 0.5 | 20.9 | ต่ำกว่า | ปริมาณฝนสูงสุด | ชุมพร | 0.3 | 175.3 | |
| สนามบินสุวรรณภูมิ | ไม่มีฝน | 0.6 | 11.3 | ต่ำกว่า | สัตหีบ | ไม่มีฝน | 43.8 | 25.6 | สูงกว่า | ฝนสะสมสูงสุด | นครศรีธรรมราช | ไม่มีฝน | 402.6 | |
| สมุทรสงคราม | ไม่มีฝน | 4.8 | *** | *** | ระยอง | ไม่มีฝน | 4.9 | 20.7 | ต่ำกว่า |  | | | | |
| กาญจนบุรี | ไม่มีฝน | 9.1 | 3.3 | สูงกว่า | หัวไผ่ สกษ. | ไม่มีฝน | 5.1 | 25.9 | ต่ำกว่า | | | | | |
| นครปฐม | ไม่มีฝน | 0.2 | 4.5 | ต่ำกว่า | จันทบุรี | - | - | 18.7 | ต่ำกว่า | 1 | ชุมพร | 0.3 | 175.3 | |
| กรุงเทพฯ บางนา สกษ. | ไม่มีฝน | 1.2 | 11.9 | ต่ำกว่า | พลับ สกษ. | ไม่มีฝน | - | 31.8 | ต่ำกว่า | 2 | อุทอง สกษ. | ไม่มีฝน | - | |
| กรุงเทพฯ ท่าเรือคลองเตย | ไม่มีฝน | 1.1 | 23.9 | ต่ำกว่า | ตราด | ไม่มีฝน | 1.4 | 37.2 | ต่ำกว่า | 3 | อุ้มผาง | ไม่มีฝน | 2.3 | |
| กรุงเทพฯ หนองจอก | ไม่มีฝน | 1.1 | 13.3 | ต่ำกว่า | | | | | 4 | อุบลราชธานี สกษ. | ไม่มีฝน | - | | |
| สนามบินดอนเมือง | ไม่มีฝน | 0.8 | 11.4 | ต่ำกว่า | | | | | 5 | อุบลราชธานี (ศูนย์ฯ) | ไม่มีฝน | - | | |
| ปาร์ก | ไม่มีฝน | 0.2 | 10.0 | ต่ำกว่า | | | | | ปริมาณฝนสูงสุด | ชุมพร | 0.3 | 175.3 | | |
| ราชบุรี | ไม่มีฝน | 2.5 | 3.0 | ต่ำกว่า | | | | | ฝนสะสมสูงสุด | นครศรีธรรมราช | ไม่มีฝน | 402.6 | | |

สัญลักษณ์ ***ไม่มีข้อมูล - ยังไม่ได้รับรายงาน/ไม่มีข้อมูล/ไม่มีฝน

หมายเหตุ ใ้รับรายงานเพิ่มเติมโดยการบันทึกของเจ้าหน้าที่เป็นรายวัน ณ เวลา 07:00 น.

ปริมาณฝนสูงสุด - ไม่มี -

ประเทศไทยตอนบน ลดอีก๑-๓องศาฯ กทม.หนาวลงเล็กน้อย

เมื่อวันที่ ๒๗ ม.ค. กรมอุตุนิยมวิทยา ลักษณะอากาศทั่วไปพยากรณ์อากาศ ๒๔ ชั่วโมงข้างหน้า ประเทศไทยตอนบนมีอากาศหนาวเย็นโดยทั่วไป อุณหภูมิจะลดลง ๑-๓ องศาเซลเซียส กับมีลมแรง ขอให้ประชาชนบริเวณดังกล่าวดูแลสุขภาพเนื่องจากสภาพอากาศที่หนาวเย็นไว้ด้วย สำหรับอ่าวไทยตอนล่างทะเลมีคลื่นสูงประมาณ ๒ เมตร ขอให้ชาวเรือเดินเรือด้วยความระมัดระวัง

พยากรณ์อากาศสำหรับประเทศไทยตั้งแต่เวลา ๐๖:๐๐ วันนี้ ถึง ๐๖:๐๐ วันพรุ่งนี้.

ภาคเหนือ อากาศเย็นถึงหนาวกับมีหมอกบางในตอนเช้า อุณหภูมิจะลดลง ๑-๒ องศาเซลเซียส อุณหภูมิต่ำสุด ๑๑-๑๙ องศาเซลเซียส อุณหภูมิสูงสุด ๒๘-๓๒ องศาเซลเซียส สำหรับบริเวณยอดดอยมีอากาศหนาวถึงหนาวจัดกับมีน้ำค้างแข็งบางพื้นที่ อุณหภูมิต่ำสุด ๓-๑๑ องศาเซลเซียส ลมตะวันตก ความเร็ว ๑๕-๓๐ กม./ชม.

ภาคตะวันออกเฉียงเหนือ อากาศเย็นถึงหนาวกับมีลมแรง อุณหภูมิจะลดลง ๑-๓ องศาเซลเซียส อุณหภูมิต่ำสุด ๑๓-๑๙ องศาเซลเซียส อุณหภูมิสูงสุด ๒๙-๓๒ องศาเซลเซียส สำหรับบริเวณยอดภูมีอากาศหนาว อุณหภูมิต่ำสุด ๘-๑๒ องศาเซลเซียส ลมตะวันออกเฉียงเหนือ ความเร็ว ๑๕-๓๕ กม./ชม.

ภาคกลางอากาศเย็น ในตอนเช้ากับมีลมแรง อุณหภูมิจะลดลง ๑-๒ องศาเซลเซียส อุณหภูมิต่ำสุด ๑๘-๒๐ องศาเซลเซียส อุณหภูมิสูงสุด ๓๑-๓๔ องศาเซลเซียส ลมตะวันออกเฉียงเหนือ ความเร็ว ๑๕-๓๐ กม./ชม.

ภาคตะวันออก อากาศเย็นในตอนเช้ากับมีลมแรง อุณหภูมิจะลดลง ๑-๓ องศาเซลเซียส อุณหภูมิต่ำสุด ๑๘-๒๒ องศาเซลเซียส อุณหภูมิสูงสุด ๓๒-๓๔ องศาเซลเซียส ลมตะวันออกเฉียงเหนือ ความเร็ว ๑๕-๓๕ กม./ชม. ทะเลมีคลื่นสูงประมาณ ๑ เมตร ห่างฝั่งคลื่นสูง ๑-๒ เมตร

ภาคใต้ (ฝั่งตะวันออก) มีเมฆบางส่วน กับมีฝนเล็กน้อยบางแห่ง อุณหภูมิต่ำสุด ๑๘-๒๓ องศาเซลเซียส อุณหภูมิสูงสุด ๓๐-๓๓ องศาเซลเซียส ตั้งแต่จังหวัดสุราษฎร์ธานีขึ้นมา: ลมตะวันออกเฉียงเหนือ ความเร็ว ๑๕-๓๕ กม./ชม. ทะเลมีคลื่นสูง ๑-๒ เมตร บริเวณที่มีฝนฟ้าคะนองคลื่นสูงประมาณ ๒ เมตร ตั้งแต่จังหวัดนครศรีธรรมราชลงไป: ลมตะวันออก ความเร็ว ๒๐-๓๕ กม./ชม. ทะเลมีคลื่นสูงประมาณ ๒ เมตร

ภาคใต้ (ฝั่งตะวันตก) มีเมฆบางส่วน กับมีฝนเล็กน้อยบางแห่ง อุณหภูมิต่ำสุด ๒๐-๒๕ องศาเซลเซียส อุณหภูมิสูงสุด ๓๑-๓๓ องศาเซลเซียส ลมตะวันออกเฉียงเหนือ ความเร็ว ๑๕-๓๐ กม./ชม. ทะเลมีคลื่นสูงประมาณ ๑ เมตร บริเวณที่มีฝนฟ้าคะนองคลื่นสูง ๑-๒ เมตร

กรุงเทพมหานครและปริมณฑล อากาศเย็นกับมีลมแรง อุณหภูมิจะลดลงเล็กน้อย อุณหภูมิต่ำสุด ๑๙-๒๒ องศาเซลเซียส อุณหภูมิสูงสุด ๓๒-๓๔ องศาเซลเซียส ลมตะวันออกเฉียงเหนือ ความเร็ว ๑๕-๓๐ กม./ชม.

