

# รายงานสถานการณ์น้ำลุ่มน้ำทะเลสาบสงขลา

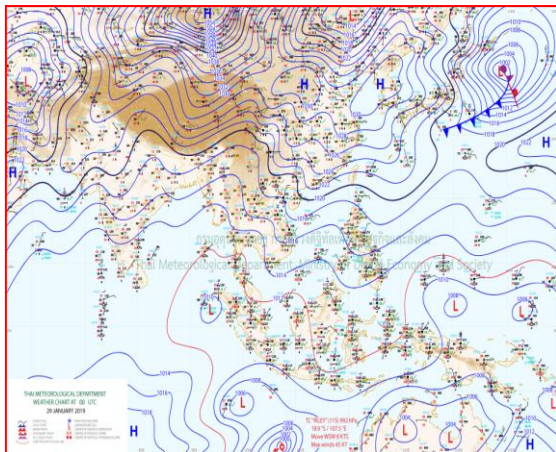
## วันที่ 29 มกราคม 2562

### 1) สภาพภูมิอากาศ

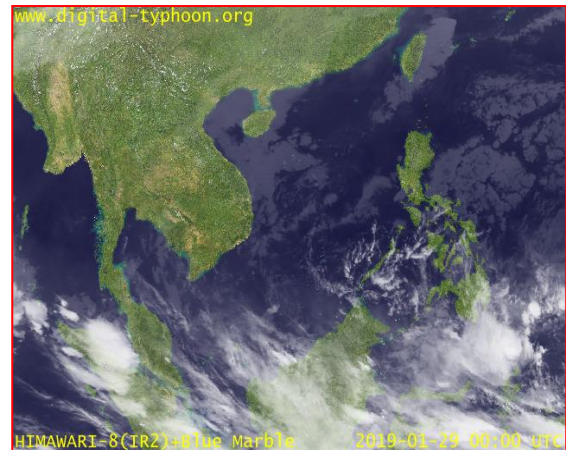
ลักษณะอากาศทั่วไป (ที่มา: กรมอุตุนิยมวิทยา)

พยากรณ์อากาศ 24 ชั่วโมงข้างหน้า ประเทศไทยตอนบนมีหมอกบางในตอนเช้าและอุณหภูมิสูงขึ้นเล็กน้อย แต่ยังคงมีอากาศหนาวเย็นโดยทั่วไป ขอให้ประชาชนบริเวณดังกล่าวระมัดระวังอันตรายขณะสัญจรผ่านบริเวณที่มีหมอกไว้ด้วย สำหรับภาคใต้มีฝนฟ้าคะนองเกิดขึ้นในระยะนี้

สภาพอากาศภาคใต้ฝั่งตะวันออก ทางตอนบนของภาค อากาศเย็นในตอนเช้า อุณหภูมิต่ำสุด 19-23 องศาเซลเซียส อุณหภูมิสูงสุด 30-32 องศาเซลเซียส ทางตอนล่างของภาค มีฝนฟ้าคะนอง ร้อยละ 10 ของพื้นที่ ส่วนมากบริเวณจังหวัดสงขลา ปัตตานี ยะลา และนราธิวาส ผลคาดการณ์ปริมาณน้ำฝนล่วงหน้า 1-7 วัน มีฝนฟ้าคะนองร้อยละ 10-20 ของพื้นที่ ตลอดช่วง



แผนที่อากาศ วันที่ 29 ม.ค. 2562 เวลา 07.00 น.



ภาพถ่ายจากดาวเทียม วันที่ 29 ม.ค. 2562

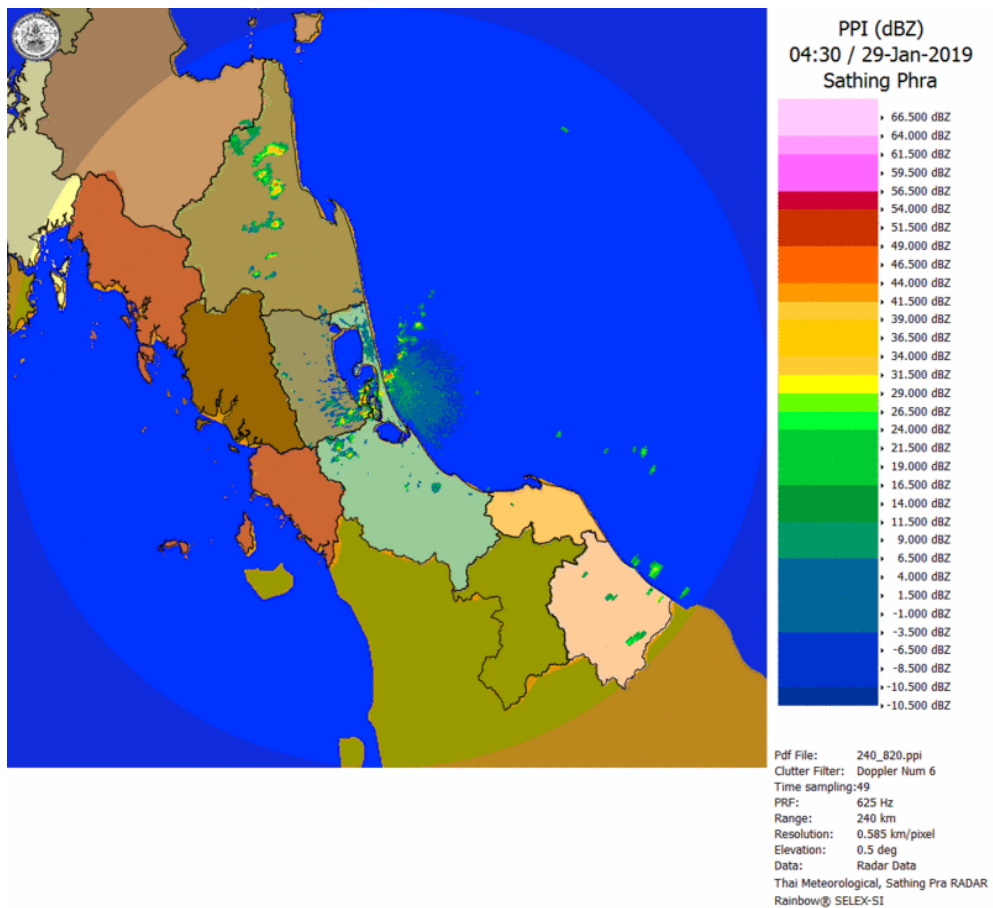
### 2) สถานการณ์ฝน

จากข้อมูลสถานการณ์ฝนในพื้นที่ลุ่มน้ำทะเลสาบสงขลาของวันที่ 29 มกราคม 2562 จากกรมทรัพยากรน้ำ กรมอุตุนิยมวิทยา กรมชลประทาน และสถาบันสารสนเทศทรัพยากรน้ำและการเกษตร (องค์การมหาชน) พบว่า มีฝนเล็กน้อยในบางพื้นที่ บริเวณอำเภอเมือง จังหวัดพัทลุง บริเวณอำเภอสะเดา รัตภูมิ สิงหนคร และอำเภอหาดใหญ่ จังหวัดสงขลา ปริมาณฝน “ฝน” – 1.2 มิลลิเมตร

ข้อมูลสถานการณ์ฝนในพื้นที่ลุ่มน้ำทะเลสาบสงขลา ณ วันที่ 29 มกราคม 2562 เวลา 07.00 น.

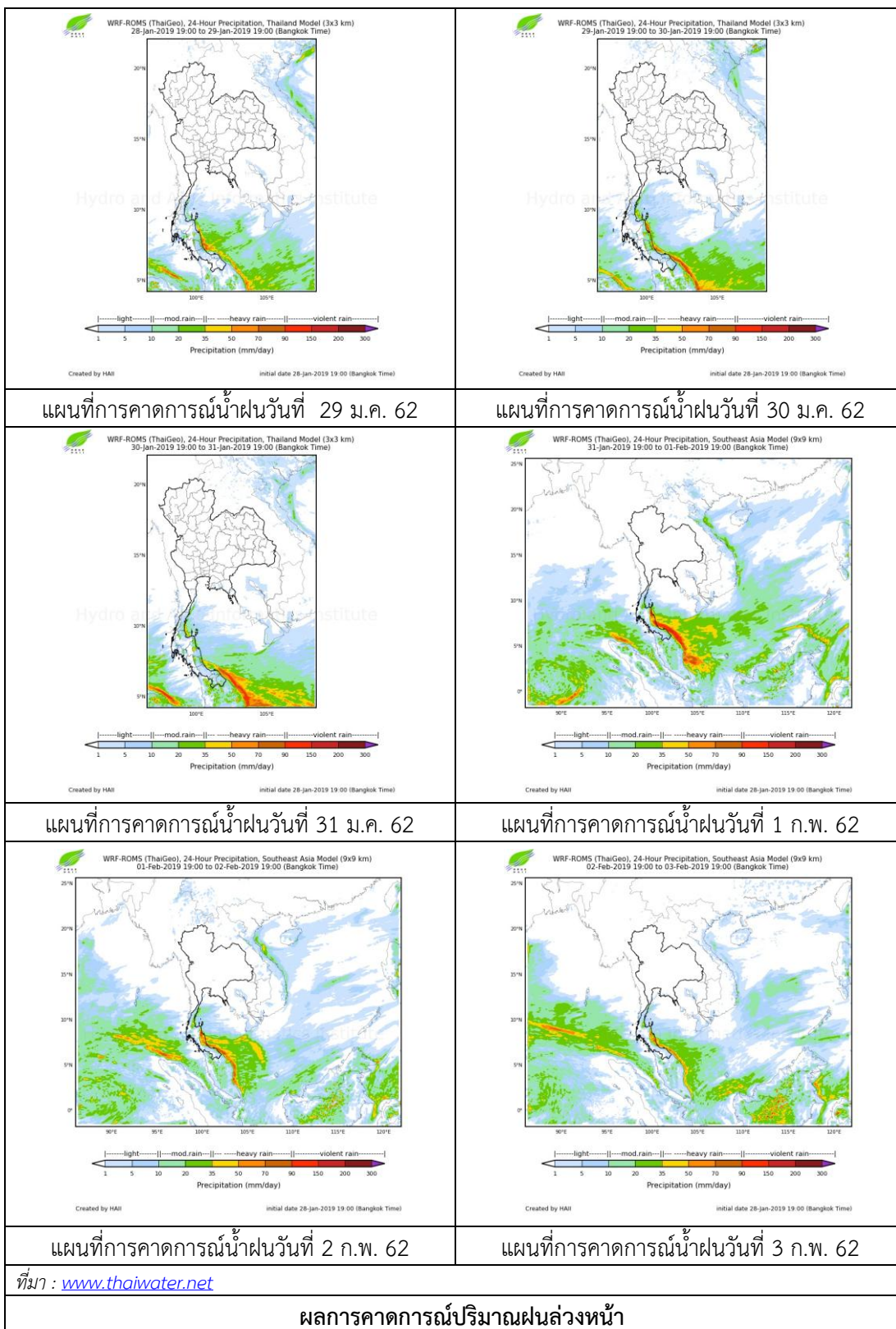
ลำดับ	สถานี	ปริมาณฝน (มม.)
1	พัทลุง สกช. ต.ลำป่า อ.เมือง จ.พัทลุง	1.2
2	ต.ท่าโพธิ์ อ.สะเดา จ.สงขลา	0.2
3	อ.รัตภูมิ จ.สงขลา	“ฝ”
4	อ.สิงหนคร จ.สงขลา	“ฝ”
5	ต.คลองหอยโข่ง อ.หาดใหญ่ จ.สงขลา	0.2

หมายเหตุ “ฝ” คือ ฝนวัดปริมาณไม่ได้ (ต่ำกว่า 0.1 มิลลิเมตร)



ภาพเรดาร์ตรวจอากาศ “สathingพระ” ณ วันที่ 29 มกราคม 2562 (ที่มา : กรมอุตุนิยมวิทยา)

สถานการณ์น้ำฝน



3) ข้อมูลปริมาณน้ำในลำน้ำ

ลุ่มน้ำทะเลสาบสงขลา ปัจจุบันสถานการณ์น้ำในลำน้ำโดยทั่วไปอยู่ในภาวะปกติ (ระดับน้ำต่ำกว่าระดับตลิ่งต่ำสุด) สถานการณ์น้ำในลำน้ำมีแนวโน้มลดลง/ทรงตัว

สถานการณ์น้ำท่า (25 – 29 ม.ค. 2562 ที่มา : กรมชลประทาน)

สถานี	แม่น้ำ	อำเภอ	จังหวัด	ระดับน้ำ- ม.	ศุกร์	เสาร์	อาทิตย์	จันทร์	อังคาร
				ปริมาณน้ำ- ลบ.ม./วิ. (ระดับเตือนภัย)	25 ม.ค.	26 ม.ค.	27 ม.ค.	28 ม.ค.	29 ม.ค.
X.170	คลองลำ	ศรีนครินทร์	พัทลุง	25.20	20.93	20.92	20.91	20.91	20.91
				580.00	24.55	24.20	23.85	23.85	23.85
X.265	คลองนุ้ย	เมือง	พัทลุง	8.00	6.87	6.87	6.87	6.87	6.87
				7.00	-	-	-	-	-
X.174	คลองหะ	หาดใหญ่	สงขลา	8.88	4.45	4.40	4.42	4.37	4.40
				388.00	1.75	1.50	1.60	1.35	1.50
X.173A	คลองอู่ ตะเภา	สะเดา	สงขลา	15.90	10.11	10.07	10.03	10.02	9.99
				258.00	7.10	6.70	6.30	6.20	5.93
X.90	คลองอู่ ตะเภา	คลองหอย โข่ง	สงขลา	8.00	2.87	2.82	2.84	2.81	2.77
				580.00	20.15	17.90	18.80	17.45	15.80
X.44	คลองอู่ ตะเภา	หาดใหญ่	สงขลา	7.40	0.74	0.57	0.72	0.68	0.58
				582.00	21.50	17.25	21.00	20.00	17.50

ปริมาณน้ำในลำน้ำของคลองต่างๆ ในพื้นที่ลุ่มน้ำทะเลสาบสงขลา วันที่ 29 มกราคม 2562

สถานีคลองอู่ตะเภาตอนล่าง - ต.หาดใหญ่ อ.หาดใหญ่ จ.สงขลา  
(ลุ่มน้ำทะเลสาบสงขลา)



สถานีลำป่า – ต.ลำป่า อ.เมือง จ.พัทลุง  
(ลุ่มน้ำทะเลสาบสงขลา)



4) สรุป

สถานการณ์น้ำในลุ่มน้ำทะเลสาบสงขลาประจำวันวันที่ 29 มกราคม 2562 ปัจจุบันสถานการณ์น้ำในลำน้ำ โดยทั่วไปอยู่ในภาวะปกติ (ระดับน้ำต่ำกว่าระดับตลิ่งต่ำสุด) สถานการณ์น้ำในลำน้ำมีแนวโน้มลดลง/ทรงตัว