



รายงานสถานการณ์น้ำ
ศูนย์ป้องกันวิกฤติน้ำ กรมทรัพยากรน้ำ
วันพุธ ที่ ๓๐ มกราคม ๒๕๖๒

สภาวะอากาศ ประเทศไทยตอนบนมีหมอกในตอนเช้า กับมีหมอกหนาในบางพื้นที่ โดยอุณหภูมิจะสูงขึ้นเล็กน้อย แต่ยังคงมีอากาศหนาวเย็นโดยทั่วไป บริเวณเทือกเขาสูงยังคงมีอากาศหนาวถึงหนาวจัด ขอให้ประชาชนบริเวณดังกล่าวระมัดระวังอันตรายขณะสัญจรผ่านบริเวณที่มีหมอกไว้ด้วย สำหรับภาคใต้จะมีฝนฟ้าคะนองบางพื้นที่ และอ่าวไทยมีคลื่นสูง ๑-๒ เมตรในระยะนี้



สถานการณ์น้ำ

กรมอุตุนิยมวิทยา เผยประเทศไทยตอนบนอุณหภูมิสูงขึ้นแต่ยังหนาว ภาคใต้มีฝนฟ้าคะนอง (หมายเหตุ ข้อมูลข่าวจาก เดลินิวส์ ไอ เอ็น เอ็น.)

สถานการณ์น้ำต่างประเทศ

สถานการณ์น้ำ

ระดับน้ำในแม่น้ำโขง : MRC: Mekong River Commission ณ วันที่ ๒๘ มกราคม ๒๕๖๒

สถานี	ระดับตลิ่ง	ระดับน้ำ ๒๑ ม.ค. ๖๒	ระดับน้ำ ๒๘ ม.ค. ๖๒	+สูงกว่าตลิ่ง -ต่ำกว่าตลิ่ง	แนวโน้ม
อ.เชียงแสน จ.เชียงราย	๑๒.๘๐	๒.๖๑	๒.๗๕	-๑๐.๐๕	เพิ่มขึ้น
อ.เชียงคาน จ.เลย	๑๖.๐๐	๕.๘๖	๔.๙๗	-๑๑.๐๓	เพิ่มขึ้น
อ.เมือง จ.หนองคาย	๑๒.๒๐	๓.๑๓	๒.๑๕	-๑๐.๐๕	ลดลง
อ.เมือง จ.นครพนม	๑๒.๐๐	๓.๒๖	๒.๑๘	-๙.๘๒	ลดลง
อ.เมือง จ.มุกดาหาร	๑๒.๕๐	๓.๕๑	๒.๔๕	-๑๐.๐๕	ลดลง
อ.โขงเจียม จ.อุบลราชธานี	๑๔.๕๐	๔.๑๕	๒.๙๕	-๑๑.๕๕	ลดลง

หมายเหตุ : ระดับ (รสม.) ข้อมูลจาก <http://www.dwr.go.th>

ระดับน้ำ-ลุ่มน้ำเสาบสงขลา ลุ่มน้ำทะเลสาบสงขลา ปัจจุบันสถานการณ์น้ำในลำน้ำโดยทั่วไปอยู่ในภาวะปกติ (ระดับน้ำต่ำกว่าระดับตลิ่งต่ำสุด) สถานการณ์น้ำในลำน้ำมีแนวโน้มลดลง/ทรงตัว (ข้อมูลวันที่ ๒๙ ม.ค.๒๕๖๒ ที่มากรมชลประทาน) สถานีคลองลำอ.ศรีนครินทร์ จ.พัทลุง สถานีคลองนุ้ย อ.เมือง จ.พัทลุง สถานีคลองหระ อ.หาดใหญ่ จ.สงขลา สถานีคลองอู่ตะเภา อ.สะเดา จ.สงขลา สถานีคลองอู่ตะเภา อ.คลองหอยโข่ง จ.สงขลา สถานีคลองอู่ตะเภา อ.หาดใหญ่ จ.สงขลา วัดปริมาณน้ำได้ ๒๐.๙๑ ๖.๘๗ ๔.๔๐ ๙.๙๙ ๒.๗๗ ๐.๕๘ เมตร



สถานีตรวจวัดระดับน้ำ (CCTV) ณ วันที่ ๒๙ มกราคม ๒๕๖๒ การตรวจวัดระดับน้ำจากกล้อง (CCTV) ระดับน้ำส่วนใหญ่ อยู่ในเกณฑ์ปกติ

ลำดับที่	จังหวัด	สถานที่ตั้งกล้อง	แม่น้ำ/คูน้ำ	วิกฤติ น้ำแล้ง	วิกฤติ น้ำท่วม	ระดับน้ำ (ม.รท.ก.) พ.ศ.2562			สถานการณ์	หมายเหตุ
						ระดับน้อยกว่า	ระดับมากกว่า	25 ม.ค. 62		
1	จ.แพร่	สะพานมหาโพธิ์ อ.เมือง	ยม	143.18	152.33	144.00	144.10	144.10	น้ำปกติ	↔
2	จ.สุโขทัย	สะพานศรีสังขาน้ำ อ.เมือง	ยม	60.14	71.78	N/A	N/A	N/A	น้ำปกติ	↔
3	จ.สุโขทัย	สะพานพระเมรุมา อ.เมือง	ยม	42.48	48.59	44.10	43.90	43.85	น้ำปกติ	↔
4	จ.พิษณุโลก	สะพานบางระกำ อ.บางระกำ	ยม	31.73	37.23	N/A	N/A	N/A	น้ำปกติ	↔
5	จ.พิจิตร	สะพานโพทะเล อ.โพทะเล	ยม	22.58	30.63	25.50	25.90	25.90	น้ำปกติ	↔
6	จ.พิษณุโลก	โนนท่าช้าง อ.เมือง	น่าน	37.33	45.04	N/A	N/A	N/A	น้ำปกติ	↔
7	จ.นครสวรรค์	วัดเกษไชโยเหนือ อ.ชุมแสง	น่าน	18.73	25.60	N/A	N/A	N/A	น้ำปกติ	↔
8	จ.นครสวรรค์	บ้านทับกฤช อ.ชุมแสง (ทับกฤชใต้)	น่าน	-	26.16	N/A	N/A	N/A	น้ำปกติ	↔
9	จ.อุตรดิตถ์	สะพานท่าเสา อ.เมือง	น่าน	49.22	56.91	55.40	55.94	55.89	น้ำปกติ	↔
10	จ.น่าน	สะพานนครนันทพัฒนา อ.เมือง	น่าน	192.17	197.73	N/A	N/A	N/A	น้ำปกติ	↔
11	จ.พิจิตร	สะพานสมเด็จพระนเรศวรมหาราช อ.บางมูลนาก	น่าน	18.19	27.23	N/A	N/A	N/A	น้ำปกติ	↔
12	จ.พิษณุโลก	สะพานสุพรรณภูมิ อ.เมือง	น่าน	33.98	44.52	36.80	37.20	37.65	น้ำปกติ	↔
13	จ.อุตรธานี	สถานีวิทยุหลวง อ.เมือง	โขง	-	-	N/A	N/A	N/A	น้ำปกติ	↔
14	จ.เลย	สถานีแม่น้ำเลย อ.เมือง	โขง	-	-	230.00	230.00	230.00	น้ำปกติ	↔
15	จ.เลย	สถานีวิทยุ อ.แม่สาย	แม่สาย/โขง	395.79	396.50	N/A	N/A	N/A	น้ำปกติ	↔
16	จ.หนองคาย	สวนสวนอุทกหนองคาย อ.เมือง	โขง	157.85	166.70	N/A	N/A	N/A	น้ำปกติ	↔
17	จ.หนองคาย	วัดทุ่งศาล อ.โพนพิสัย	ห้วยหลวง/โขงสีฐาน	150.50	159.43	N/A	N/A	N/A	น้ำปกติ	↔
18	จ.นครพนม	บ้านศาลปากน้ำ อ.ท่าอุเทน	น้ำสงคราม/โขงสีฐาน	133.42	141.02	N/A	N/A	N/A	น้ำปกติ	↔
19	จ.นครราชสีมา	ร.ร.เทศบาล 4 อ.เมือง	ลำตะคอง/มูล	174.60	178.00	176.50	176.50	176.50	น้ำปกติ	↔
20	จ.บุรีรัมย์	สตึก อ.สตึก	มูล	123.13	128.76	124.60	124.60	124.60	น้ำปกติ	↔
21	จ.สิงห์บุรี	เชิงสะพานสิงห์บุรี อ.เมือง	เจ้าพระยา	3.45	11.50	2.15	2.10	2.00	น้ำปกติ	↔
22	จ.อ่างทอง	บ้านยามณี อ.โพธิ์ทอง	เจ้าพระยา	-	9.11	N/A	N/A	N/A	น้ำปกติ	↔
23	จ.พระนครศรีอยุธยา	บ้านขี้อม อ.พระนครศรีอยุธยา	เจ้าพระยา	-	-	N/A	N/A	N/A	น้ำปกติ	↔
24	จ.พระนครศรีอยุธยา	อ.เสนา	น้อย/เจ้าพระยา	2.00	5.00	0.80	0.70	0.80	น้ำปกติ	↔
25	จ.อุทัยธานี	เชิงสะพานสิริภักดิ์ อ.เมือง	ตงเมกกรัง	15.16	19.90	5.44	5.30	5.50	น้ำปกติ	↔
26	จ.อุทัยธานี	อุทัยใหม่ อ.เมือง	ตงเมกกรัง	-	-	15.50	15.50	15.55	น้ำปกติ	↔
27	จ.พระนครศรีอยุธยา	สะพานสิริภักดิ์ อ.พระนครศรีอยุธยา	เจ้าพระยา	-	-	-0.90	-0.90	-0.80	น้ำปกติ	↔
28	จ.สมุทรปราการ	สะพานข้ามแม่น้ำท่าจีน 3 อ.เมือง	ท่าจีน	-5.11	0.57	0.46	0.36	0.36	น้ำปกติ	↔
29	จ.นครปฐม	สถานีสูบน้ำประจวบฯ อ.สามพราน	ท่าจีน	-5.59	-0.30	0.78	0.48	0.53	น้ำปกติ	↔
30	จ.นครปฐม	สะพานหลวงปู่เย็น อ.นครไชยศรี	ท่าจีน	-3.16	2.21	0.86	0.56	0.61	น้ำปกติ	↔
31	จ.นครปฐม	สถานีสูบน้ำท่าจีน อ.บางเลน	ท่าจีน	-4.57	0.21	-0.64	-0.64	-0.64	น้ำปกติ	↔
32	จ.สุพรรณบุรี	สะพานวัดพระรูป อ.เมือง	ท่าจีน	-1.26	2.75	0.7	0.60	0.50	น้ำปกติ	↔
33	จ.สุพรรณบุรี	สถานีสูบน้ำท่าจีน อ.บางเลน	ท่าจีน	1.55	5.18	N/A	N/A	N/A	น้ำปกติ	↔
34	จ.ชัยนาท	สะพานสามง่าม-ท่าโบลด์ อ.หันคา	ท่าจีน	10.69	12.83	12.02	12.02	11.92	น้ำปกติ	↔
35	จ.ฉะเชิงเทรา	เชิงสะพานฉะเชิงเทรา อ.เมือง	บางปะกง	-0.01	1.90	N/A	N/A	N/A	น้ำปกติ	↔
36	จ.ฉะเชิงเทรา	ตรงข้ามวัดจันทนาราม อ.เมือง	จันทบุรี/ชายฝั่งทะเลตะวันออก	0.20	3.73	N/A	N/A	N/A	น้ำปกติ	↔
37	จ.ประจวบคีรีขันธ์	ร.ร.อนุบาลบางสะพาน อ.บางสะพาน	คลองบางสะพาน/ชายฝั่งทะเลตะวันตก	-	3.30	N/A	N/A	N/A	น้ำปกติ	↔
38	จ.สงขลา	สถานีคลองคูเมืองเก่า อ.หาดใหญ่	ทะเลสาบสงขลา	-	-	0.70	0.64	0.60	น้ำปกติ	↔
39	จ.พัทลุง	สถานีคลองทะเล อ.ตะโหมด	ทะเลสาบสงขลา	-	-	N/A	N/A	N/A	น้ำปกติ	↔
40	จ.พัทลุง	สถานีลำปำ อ.เมือง	ทะเลสาบสงขลา	-	-	-0.25	-0.35	-0.25	น้ำปกติ	↔
41	จ.เลย	อุทกวิทยาเชียงแสน อ.เชียงแสน	-	-	-	N/A	N/A	N/A	น้ำปกติ	↔
42	จ.เลย	สถานีสูบน้ำโขง (MRC) เชียงแสน อ.เชียงแสน	โขง	-	-	5.30	5.00	5.00	น้ำปกติ	↔
43	จ.อุบลราชธานี	สถานีสูบน้ำโขง (MRC) โขงสิม อ.โขงสิม	-	-	-	N/A	N/A	N/A	น้ำปกติ	↔
44	จ.นครสวรรค์	บ้านบางแก้ว อ.บรรพตพิสัย	ปิง-วัง-สะนบกิ่ง-ป่าสัก	-	-	37.37	37.37	37.22	น้ำปกติ	↔
45	จ.ตาก	บ้านปากกร้อ อ.บ้านตาก	ปิง-วัง-สะนบกิ่ง-ป่าสัก	-	-	117.87	117.87	117.87	น้ำปกติ	↔
46	จ.เพชรบูรณ์	บ้านจางวาง อ.หล่มสัก	ปิง-วัง-สะนบกิ่ง-ป่าสัก	-	-	129.10	129.10	129.10	น้ำปกติ	↔
47	จ.เพชรบูรณ์	แม่น้ำป่าสักที่ อ.เมืองเพชรบูรณ์	ปิง-วัง-สะนบกิ่ง-ป่าสัก	-	-	110.35	110.30	110.40	น้ำปกติ	↔
48	จ.สระบุรี	แม่น้ำป่าสักที่ อ.เสาไห้	ปิง-วัง-สะนบกิ่ง-ป่าสัก	-	-	6.60	6.80	6.80	น้ำปกติ	↔
49	จ.สระบุรี	แม่น้ำป่าสักที่ อ.แก่งคอย	ปิง-วัง-สะนบกิ่ง-ป่าสัก	-	-	7.48	7.48	7.52	น้ำปกติ	↔

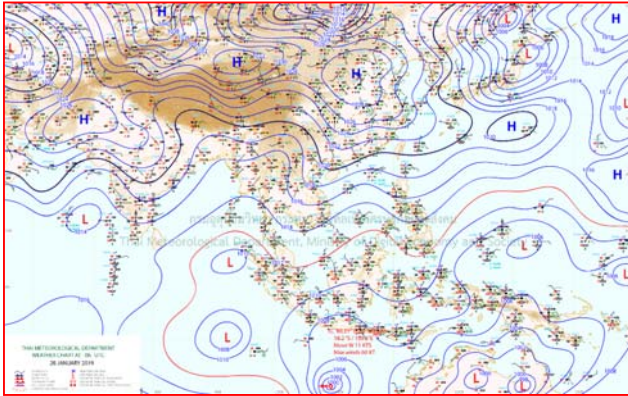


ปริมาณน้ำฝนสูงสุด (มม.)

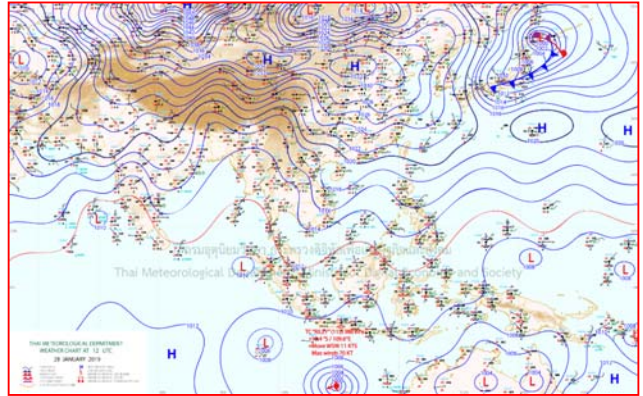
จังหวัด	๒๔ ม.ค.๖๒	๒๕ ม.ค.๖๒	๒๖ ม.ค.๖๒	๒๗ ม.ค.๖๒	๒๘ ม.ค.๖๒
จ.นครนายก	-	-	-	-	-
จ.ปราจีนบุรี	-	-	-	-	-
จ.สระแก้ว	-	-	-	-	-
จ.ฉะเชิงเทรา	-	-	-	-	-
จ.ชลบุรี	-	-	-	-	-
จ.ระยอง	-	-	-	-	-
จ.จันทบุรี	-	-	-	-	-
จ.ตราด	-	-	-	-	-
จ.เพชรบุรี	-	-	-	-	-
จ.ประจวบคีรีขันธ์	-	-	-	-	-
จ.ชุมพร	๒๙.๕	๒๙.๕	-	๐.๓	-
จ.สุราษฎร์ธานี	-	-	-	-	-
จ.นครศรีธรรมราช	-	๔.๑	-	-	๒๕.๕
จ.พัทลุง	-	-	-	-	๑.๒
จ.สงขลา	-	-	-	-	๐.๒
จ.ปัตตานี	-	-	-	-	๓.๓
จ.ยะลา	-	-	--	-	๓.๖
จ.นราธิวาส	-	-	-	-	๙.๒
จ.ระนอง	-	-	-	-	-
จ.พังงา	-	-	-	-	-
จ.กระบี่	-	-	-	-	-
จ.ภูเก็ต	๐.๒	๐.๒	-	-	-
จ.ตรัง	-	-	-	-	-
จ.สตูล	-	-	-	-	-



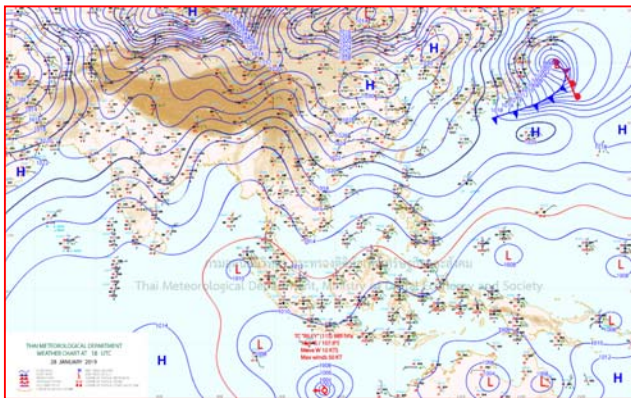
แผนที่อากาศ



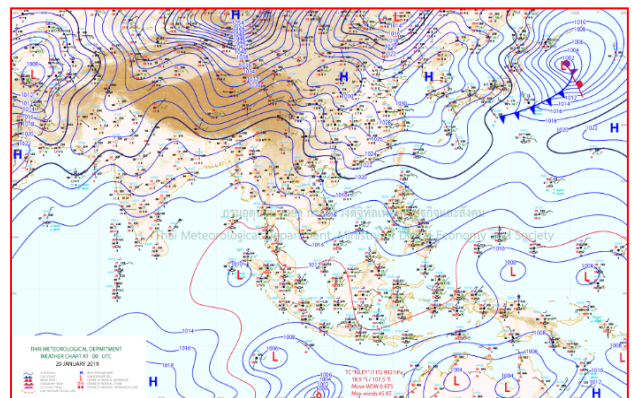
๒๘ ม.ค.๖๒ เวลา ๑๓:๐๐ น. ๑



๒๘ ม.ค.๖๒ เวลา ๑๕:๐๐ น. ๒



๒๘ ม.ค.๖๒ เวลา ๑๗:๐๐ น. ๓



๒๘ ม.ค.๖๒ เวลา ๑๙:๐๐ น. ๔



รายงานสรุปสภาพน้ำในอ่างเก็บน้ำขนาดใหญ่และขนาดกลาง

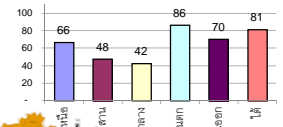
รายงานสถานการณ์ ณ วันที่ 29 มกราคม 2562



ปริมาณน้ำในอ่างที่ใช้การได้ในสัปดาห์นี้ + มากกว่า / - น้อยกว่า สัปดาห์ก่อน **645.21** ล้าน ลบ.ม.

สรุปสถานการณ์ปริมาณน้ำในอ่างเก็บน้ำที่ใช้ในทุกกิจกรรมทั่วประเทศ มากกว่าปริมาณน้ำที่ไหลเข้าอ่าง เนื่องจากเก็บสัปดาห์ที่ผ่านมา ควบใช้น้ำอย่างระมัดระวัง

% ปริมาณน้ำรวมแต่ละภาคปัจจุบัน



เปรียบเทียบปริมาณน้ำรวมของประเทศปัจจุบัน
ปี 62 และ ปี 61

วันที่ 29 มกราคม 2562 แห่งกัน

51,724 ล้าน ลบ.ม. หรือ เท่ากัน

73%

วันที่ 29 มกราคม 2561 แห่งกัน

55,800 ล้าน ลบ.ม. หรือ เท่ากัน

79%

ภาค	สถานการณ์ปริมาณน้ำในอ่าง				ปริมาณน้ำเปลี่ยนแปลง (ล้าน ม.)	สถานะ
	ลดยก (แห่ง)	คงที่ (แห่ง)	เพิ่มขึ้น (แห่ง)	รวม (แห่ง)		
ภาคเหนือ	6	-	1	7	-296.00	ปริมาณน้ำในอ่างเก็บน้ำลดลง
ภาคตะวันออกเฉียงเหนือ	11	-	-	12	-94.00	ปริมาณน้ำในอ่างเก็บน้ำลดลง
ภาคกลาง	3	-	-	3	-22.00	ปริมาณน้ำในอ่างเก็บน้ำลดลง
ภาคตะวันตก	2	-	-	2	-150.00	ปริมาณน้ำในอ่างเก็บน้ำลดลง
ภาคตะวันออก	10	-	-	10	-35.21	ปริมาณน้ำในอ่างเก็บน้ำลดลง
ภาคใต้	3	-	1	4	-48.00	ปริมาณน้ำในอ่างเก็บน้ำลดลง
รวมทั้งประเทศ	35	1	2	38	-645.21	ปริมาณน้ำในอ่างเก็บน้ำลดลง

สรุปสถานการณ์ปริมาณน้ำในอ่างฯ

คงที่	1	อ่าง
ลดลง	35	อ่าง
เพิ่มขึ้น	2	อ่าง

ภาค อ่างเก็บน้ำ เชื้อน	ความจุ ที่ รณก. (ล้าน ม.)	ปริมาณน้ำ ที่ ใช้งานได้ (ล้าน ม.)	ใช้การ ได้จริง (ล้าน ม.)	ปริมาณน้ำรวม		ปัจจุบัน วันที่ 29 มกราคม 2562		สัปดาห์ก่อน วันที่ 23 มกราคม 2562		ปริมาณน้ำ + เพิ่มขึ้น - ลดลง (ล้าน ม.)	สถานการณ์ ในอ่าง					
				วันที่ 29 มกราคม 2561	%	ปริมาณน้ำรวม	%	ปริมาณน้ำใช้การได้จริง	%			ปริมาณน้ำรวม	%			
														(ล้าน ม.)	(ล้าน ม.)	(ล้าน ม.)
ภาคเหนือ (7)																
1 ภูมิพล (2)	ดาบ	13,462	3,800	9,662	10,039	75%	8,452	63%	4,652	35%	8564	64%	4,764	35%	-112.00	ลดลง
2 สิริกิต์ (2)	อุดรดิต์	9,510	2,850	6,660	7,364	77%	6,746	71%	3,896	41%	6894	72%	4,044	43%	-148.00	ลดลง
3 แม่จัน	เชียงใหม่	265	12	253	257	97%	262	99%	250	94%	265	100%	253	95%	-3.00	ลดลง
4 แม่จัน	เชียงใหม่	263	14	249	115	44%	138	52%	124	47%	141	54%	127	48%	-3.00	ลดลง
5 กำแพง	ลำปาง	106	3	103	95	90%	89	84%	86	81%	88	83%	85	80%	1.00	เพิ่มขึ้น
6 กำแพง	ลำปาง	170	6	164	166	98%	153	90%	147	86%	154	91%	148	87%	-1.00	ลดลง
7 แควน้อย	พิษณุโลก	939	43	896	716	76%	568	60%	525	56%	598	64%	555	59%	-30.00	ลดลง
แม่จัน		110	16	94	77	70%	45	41%	29	26%	45	41%	29	26%	-	คงที่
รวมภาคเหนือ	34.85%	24,825	6,744	18,081	18,830	76%	16,452	66%	9,680	39%	16,749	67%	9,976	40%	-296.00	ลดลง
ภาคตะวันออกเฉียงเหนือ (12)																
8 ห้วยหลวง	อุดรธานี	136	7	129	96	71%	52	38%	45	33%	54	40%	47	35%	-2.00	ลดลง
9 น่าน	สกลนคร	520	45	475	414	80%	344	66%	299	58%	354	68%	309	59%	-10.00	ลดลง
10 น่าน (2)	สกลนคร	165	8	157	112	68%	113	68%	105	64%	115	70%	107	65%	-2.00	ลดลง
11 จุฬารัตน (2)	ชัยภูมิ	164	37	127	153	93%	105	64%	68	41%	110	67%	73	45%	-5.00	ลดลง
12 อุดมรัตน์ (2)	ขอนแก่น	2,431	581	1,850	1,839	76%	732	30%	151	6%	739	30%	158	6%	-7.00	ลดลง
13 ลำปาง	กาฬสินธุ์	1,980	100	1,880	1,549	78%	994	50%	894	45%	1032	52%	932	47%	-38.00	ลดลง
14 ลำดอง	นครราชสีมา	314	22	292	186	59%	231	74%	209	67%	235	75%	213	68%	-4.00	ลดลง
15 ลำดอง	นครราชสีมา	155	1	154	140	90%	73	47%	72	46%	74	48%	73	47%	-1.00	ลดลง
16 มูลมณี	นครราชสีมา	141	7	134	107	76%	65	46%	58	41%	67	48%	60	43%	-2.00	ลดลง
17 ลำดอง	นครราชสีมา	275	7	268	188	68%	152	55%	145	53%	155	56%	148	54%	-3.00	ลดลง
18 ลำดอง	บุรีรัมย์	121	3	118	74	61%	38	31%	35	29%	38	31%	35	29%	-	คงที่
19 สิริธร (2)	อุดรธานี	1,966	831	1,135	1,423	72%	1,084	55%	253	13%	1,104	56%	273	14%	-20.00	ลดลง
รวมภาค ดอน	11.80%	8,369	1,649	6,720	6,281	75%	3,985	48%	2,334	28%	4,077	49%	2,428	29%	-94.00	ลดลง
ภาคกลาง (3)																
20 ป่าสักสิริธร	ลพบุรี	960	3	957	687	72%	466	49%	463	48%	486	51%	483	50%	-20.00	ลดลง
21 ห้วยเสลา	อุทัยธานี	160	17	143	123	77%	41	26%	24	15%	42	26%	25	16%	-1.00	ลดลง
22 กระเสียว	สุพรรณบุรี	240	40	200	285	119%	69	29%	29	12%	70	29%	30	13%	-1.00	ลดลง
รวมภาคกลาง	1.92%	1,360	60	1,300	1,094	80%	576	42%	516	38%	598	44%	538	40%	-22.00	ลดลง
ภาคตะวันออก (2)																
23 ศรีนครินทร์ (2)	กาญจนบุรี	17,745	10,265	7,480	15,461	87%	15,935	90%	5,670	32%	16,010	90%	5,745	32%	-75.00	ลดลง
24 วัชราลงกรณ (2)	กาญจนบุรี	8,860	3,012	5,848	6,553	74%	6,969	79%	3,957	45%	7,044	80%	4,032	46%	-75.00	ลดลง
รวมภาคตะวันออก	37.51%	26,605	13,277	13,328	22,015	83%	22,904	86%	9,627	36%	23,054	87%	9,777	37%	-150.00	ลดลง
ภาคตะวันออกเฉียง (6+4)																
25 ขุนด่าน	นครนายก	224	5.00	219	169	75%	138	62%	133	59%	145	65%	140	63%	-7.00	ลดลง
26 คลองสี่ดัด	ฉะเชิงเทรา	420	30.00	390	237	56%	255	61%	225	54%	263	63%	233	55%	-8.00	ลดลง
27 บางพระ (3)	ชลบุรี	117	12.00	105	92	79%	76	65%	64	55%	77	66%	65	56%	-1.00	ลดลง
28 หอนงปลาไหล(3)	ระยอง	164	13.75	150	133	81%	137	84%	123	75%	140	85%	126	77%	-3.00	ลดลง
29 ประแสร์ (3)	ระยอง	295	20.00	275	243	82%	204	69%	184	62%	210	71%	190	64%	-6.00	ลดลง
30 มานประชัน (3)	ระยอง	17	0.72	16	12	69%	15	90%	14	86%	15	92%	14.51	87%	-0.22	ลดลง
31 นอนค้อ (3)	ระยอง	21	1.00	20	15	69%	11	51%	10	46%	12	56%	10.93	51%	-1.07	ลดลง
32 ดอกกราม (3)	ระยอง	79	3.00	76	68	86%	66	83%	63	79%	68	86%	65.36	82%	-2.54	ลดลง
33 คลองใหญ่ (3)	ระยอง	45	3.00	42	33	73%	35	76%	32	70%	36	79%	33.11	73%	-1.39	ลดลง
34 นครดินทรจันทรา	ปราจีนบุรี	295	19.00	276	193	65%	241	82%	222	75%	246	83%	227.00	77%	-5.00	ลดลง
รวมภาคตะวันออกเฉียง	2.37%	1,678	107	1,570	1,194	71%	1,177	70%	1,070	64%	1,213	72%	1,105	66%	-35.21	ลดลง
ภาคใต้ (4)																
35 แก่งกระจาน	เพชรบุรี	710	65	645	436	61%	577	81%	512	72%	586	83%	521	73%	-9.00	ลดลง
36 ปราณบุรี	ประจวบคีรีขันธ์	391	18	373	271	69%	323	83%	305	78%	330	84%	312	80%	-7.00	ลดลง
37 รัชชประภา (2)	สุราษฎร์ธานี	5,639	1,352	4,287	4,349	77%	4,592	81%	3,240	57%	4,629	82%	3,277	58%	-37.00	ลดลง
38 บางลา (2)	ยะลา	1,454	276	1,178	1,330	91%	1,138	78%	862	59%	1,133	78%	857	59%	5.00	เพิ่มขึ้น
รวมภาคใต้	11.55%	8,194	1,711	6,483	6,386	78%	6,629	81%	4,919	60%	6,678	81%	4,967	61%	-48.00	ลดลง
รวมทั้งประเทศ 100%(38)	71,031	23,548	47,482	55,800	79%	51,724	73%	28,146	40%	52,369	74%	28,791	41%	-645.21	ลดลง	

ที่มาข้อมูล : ตารางสรุปสภาพน้ำในอ่างเก็บน้ำขนาดใหญ่ทั่วประเทศ และตารางสรุปสภาพน้ำในอ่างเก็บน้ำภาคตะวันออก กรมชลประทาน

หมายเหตุ :

- อ่างเก็บน้ำขนาดใหญ่ หมายถึง อ่างเก็บน้ำที่มีความจุตั้งแต่ 100 ล้าน ลบ.ม. ขึ้นไป
- เป็นอ่างเก็บน้ำอยู่ในความรับผิดชอบของการไฟฟ้าฝ่ายผลิตแห่งประเทศไทย(10) นอกนั้นอยู่ในความรับผิดชอบของกรมชลประทาน (28)
- เป็นอ่างเก็บน้ำขนาดกลางที่มีความสำคัญต่อการอุตสาหกรรมและการประปา ของลุ่มน้ำชายฝั่งทะเลตะวันออก
- ที่มา : กรมชลประทาน และการไฟฟ้าฝ่ายผลิตแห่งประเทศไทย
- จังหวัดที่มีอ่างเก็บน้ำขนาดใหญ่มีจำนวน 26 จังหวัด ไม่มี 50 จังหวัด

รณก. หมายถึง ระดับเก็บกักของอ่าง



ศูนย์เขตนคร



ศูนย์ป้องกันกัญฤติณี กรมทรัพยากรน้ำ

ลำดับของเขื่อนตามความจุ

- ศรีนครินทร์ 2.ภูมิพล 3.สิริกิต์ 4.วัชราลงกรณ 5.รัชชประภา
- 6.ลุมรัตน 7.สิริธร 8.บางลา 9.ลำปาง 10.ป่าสัก

ลำดับของเขื่อนตามปริมาณน้ำใช้การได้

- ภูมิพล 2.ศรีนครินทร์ 3.สิริกิต์ 4.วัชราลงกรณ 5.รัชชประภา
- 6.ลำปาง 7.ลุมรัตน 8.บางลา 9.สิริธร 10.ป่าสัก

ประเทศไทยตอนบนอุณหภูมิสูงขึ้นแต่ยังหนาว ภาคใต้มีฝนฟ้าคะนอง

ประเทศไทยตอนบนมีหมอกในตอนเช้า กับมีหมอกหนาในบางพื้นที่ โดยอุณหภูมิจะสูงขึ้นเล็กน้อย แต่ยังคงมีอากาศหนาวเย็นโดยทั่วไป บริเวณเทือกเขาสูงยังคงมีอากาศหนาวถึงหนาวจัด ขอให้ประชาชนบริเวณดังกล่าวระมัดระวังอันตรายขณะสัญจรผ่านบริเวณที่มีหมอกไว้ด้วย สำหรับภาคใต้จะมีฝนฟ้าคะนองบางพื้นที่ และอ่าวไทยมีคลื่นสูง ๑-๒ เมตรในระยะนี้

พยากรณ์อากาศสำหรับประเทศไทยตั้งแต่เวลา ๐๖:๐๐ วันนี้ ถึง ๐๖:๐๐ วันพรุ่งนี้.

ภาคเหนือ อากาศเย็นถึงหนาวกับมีหมอกบางในตอนเช้า อุณหภูมิต่ำสุด ๑๕-๑๗ องศาเซลเซียส อุณหภูมิสูงสุด ๒๙-๓๓ องศาเซลเซียส สำหรับบริเวณยอดดอยมีอากาศหนาวถึงหนาวจัด อุณหภูมิต่ำสุด ๖-๑๒ องศาเซลเซียส ลมตะวันตก ความเร็ว ๑๐-๒๐ กม./ชม.

ภาคตะวันออกเฉียงเหนือ อากาศเย็นถึงหนาว กับมีหมอกบางในตอนเช้า อุณหภูมิต่ำสุด ๑๓-๑๗ องศาเซลเซียส อุณหภูมิสูงสุด ๓๐-๓๓ องศาเซลเซียส สำหรับบริเวณยอดดอยมีอากาศหนาวถึงหนาวจัด อุณหภูมิต่ำสุด ๖-๑๓ องศาเซลเซียส ลมตะวันออกเฉียงเหนือ ความเร็ว ๑๐-๓๐ กม./ชม.

ภาคกลาง อากาศเย็น กับมีหมอกบางในตอนเช้า อุณหภูมิต่ำสุด ๑๗-๑๘ องศาเซลเซียส อุณหภูมิสูงสุด ๓๒-๓๔ องศาเซลเซียส ลมตะวันออกเฉียงเหนือ ความเร็ว ๑๐-๓๐ กม./ชม.

ภาคตะวันออก อากาศเย็น กับมีหมอกบางในตอนเช้า อุณหภูมิต่ำสุด ๑๗-๒๒ องศาเซลเซียส อุณหภูมิสูงสุด ๓๒-๓๔ องศาเซลเซียส ลมตะวันออกเฉียงเหนือ ความเร็ว ๑๕-๓๐ กม./ชม. ทะเลมีคลื่นสูงประมาณ ๑ เมตร ห่างฝั่งคลื่นสูง ๑-๒ เมตร

ภาคใต้ (ฝั่งตะวันออก) ทางตอนบนของภาค อากาศเย็นในตอนเช้า อุณหภูมิต่ำสุด ๑๙-๒๓ องศาเซลเซียส อุณหภูมิสูงสุด ๓๐-๓๒ องศาเซลเซียส ลมตะวันออกเฉียงเหนือ ความเร็ว ๑๕-๓๕ กม./ชม. ทะเลมีคลื่นสูง ๑-๒ เมตร บริเวณที่มีฝนฟ้าคะนองคลื่นสูงประมาณ ๒ เมตร ทางตอนล่างของภาค มีฝนฟ้าคะนอง ร้อยละ ๑๐ ของพื้นที่ ส่วนมากบริเวณจังหวัดสงขลา ปัตตานี ยะลา และนราธิวาส

ภาคใต้ (ฝั่งตะวันตก) มีเมฆบางส่วน กับมีฝนฟ้าคะนอง ร้อยละ ๑๐ ของพื้นที่ ส่วนมากบริเวณจังหวัดกระบี่ ตรัง และสตูล อุณหภูมิต่ำสุด ๒๑-๒๕ องศาเซลเซียส อุณหภูมิสูงสุด ๓๒-๓๓ องศาเซลเซียส ลมตะวันออกเฉียงเหนือ ความเร็ว ๑๕-๓๐ กม./ชม. ทะเลมีคลื่นสูงประมาณ ๑ เมตร บริเวณที่มีฝนฟ้าคะนองคลื่นสูง ๑-๒ เมตร

กรุงเทพมหานครและปริมณฑล อากาศเย็น กับมีหมอกบางในตอนเช้า อุณหภูมิต่ำสุด ๒๐-๒๑ องศาเซลเซียส อุณหภูมิสูงสุด ๓๑-๓๔ องศาเซลเซียส ลมตะวันออกเฉียงเหนือ ความเร็ว ๑๐-๓๐ กม./ชม.

