



รายงานการเฝ้าระวังติดตามสถานการณ์น้ำ ๒๔ ชั่วโมง

ศูนย์ป้องกันวิกฤติน้ำ กรมทรัพยากรน้ำ กระทรวงทรัพยากรธรรมชาติและสิ่งแวดล้อม
โทรศัพท์ ๐ ๒๒๔๘ ๖๖๓๑ โทรสาร ๐ ๒๒๔๘ ๖๖๒๙ <http://www.dwr.go.th>

รายงานฉบับที่ ๔๘๒/๒๕๕๙

เวลา ๐๘.๐๐ น.

วันที่ ๒ กันยายน ๒๕๕๙

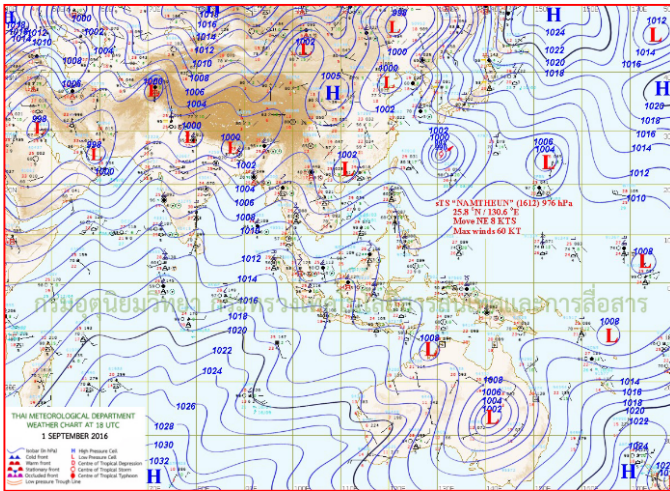
เรื่อง รายงานการเฝ้าระวังติดตามสถานการณ์น้ำ ๒๔ ชั่วโมง

เรียนร.ม.ท.ส. เลขานุการ ร.ม.ท.ส.ปท.ท.ส. รอง ปท.ท.ส. อท.น. รอง อท.น. และหน่วยงานที่เกี่ยวข้อง

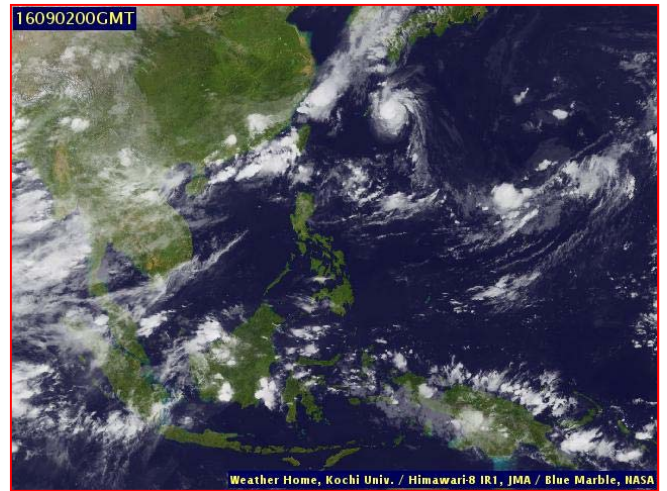
กรมทรัพยากรน้ำขอรายงานการเฝ้าระวังและติดตามสถานการณ์น้ำ ประจำวันที่ ๒ กันยายน ๒๕๕๙ ดังนี้

๑. สภาพอากาศ ณ เวลา ๐๖.๐๐ น. (ที่มา: กรมอุตุนิยมวิทยา)

พยากรณ์อากาศ ๒๔ ชั่วโมงข้างหน้า บริเวณประเทศไทยมีปริมาณฝนลดลงในระยะนี้ สำหรับกรุงเทพมหานครและปริมณฑลมีฝนตกในช่วงระหว่างบ่ายถึงค่ำ

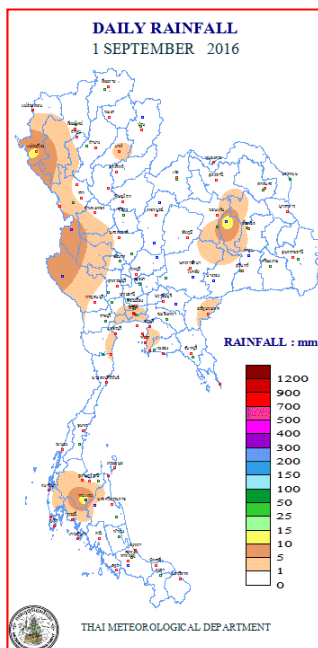


แผนที่อากาศ วันที่ ๒ ก.ย.๒๕๕๙ เวลา ๐๑.๐๐ น.



ภาพถ่ายจากดาวเทียม วันที่ ๒ ก.ย. ๒๕๕๙ เวลา ๐๗.๐๐ น.

๒. ปริมาณฝนสะสม ณ เวลา ๐๗.๐๐ น. (เมื่อวาน) - ๐๗.๐๐ น. (วันนี้) (ที่มา: กรมอุตุนิยมวิทยา)

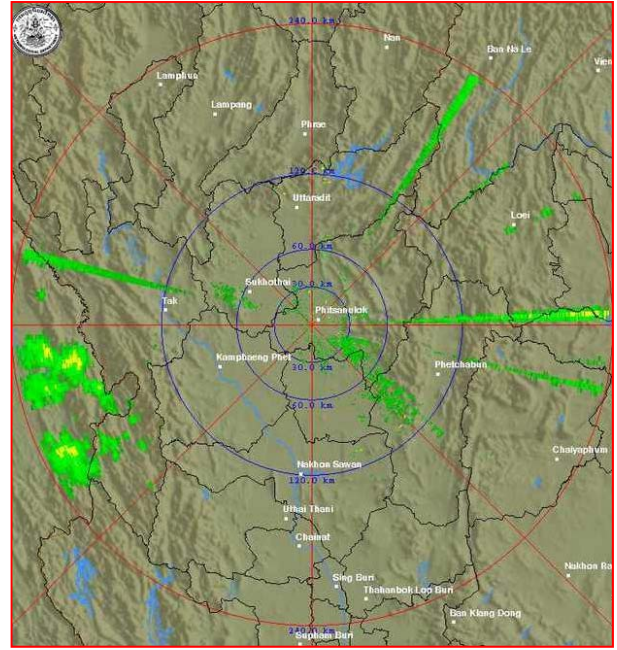


จุดตรวจวัด	ปริมาณฝน (มม.)
จ.มหาสารคาม	๑๖.๓
จ.แม่ฮ่องสอน (แม่สะเรียง)	๑๐.๗
จ.ตาก (อุ้มผาง)	๙.๑
จ.กาญจนบุรี (ทองผาภูมิ)	๗.๐
จ.ชลบุรี (พัทยา)	๖.๐
กรุงเทพฯ ท่าเรือคลองเตย	๕.๓
จ.ตาก (แม่สอด)	๔.๓

๓. เรดาร์ตรวจอากาศ ณ วันที่ ๒ กันยายน ๒๕๕๙ (ที่มา: กรมอุตุนิยมวิทยา)



สถานีสุวรรณภูมิ เวลา ๐๗.๓๐ น.



สถานีพิษณุโลก เวลา ๐๘.๐๐ น.

จากเรดาร์ตรวจอากาศ จะพบว่ามีกลุ่มเมฆฝนกระจายบริเวณภาคเหนือ ภาคกลาง ภาคตะวันออก ภาคตะวันออกเฉียงเหนือ และภาคใต้

๔. สถานการณ์น้ำในอ่างเก็บน้ำขนาดใหญ่ ณ วันที่ ๑ กันยายน ๒๕๕๙ (ที่มา: กรมชลประทาน)

สภาพน้ำในอ่างเก็บน้ำขนาดใหญ่ ปริมาณน้ำในอ่างฯ ๓๖,๖๑๑ ล้าน ลบ.ม. คิดเป็นร้อยละ ๕๒ (ปริมาณน้ำใช้การได้ ๑๓,๐๘๕ ล้าน ลบ.ม. คิดเป็นร้อยละ ๒๘) ปริมาณน้ำในอ่างฯ เทียบกับปี ๒๕๕๘ (๓๔,๙๙๔ ล้าน ลบ.ม. คิดเป็นร้อยละ ๔๙) มากกว่าปี ๒๕๕๘ จำนวน ๑,๖๑๗ ล้าน ลบ.ม. ปริมาณน้ำไหลลงอ่างฯ จำนวน ๒๖๒.๗๑ ล้าน ลบ.ม. ปริมาณน้ำระบายจำนวน ๖๙.๓๖ ล้าน ลบ.ม. สามารถรับน้ำได้อีก ๓๔,๑๐๒ ล้าน ลบ.ม.

อ่างเก็บน้ำ	ปริมาณน้ำในอ่าง		ปริมาณน้ำใช้การได้		ปริมาณน้ำไหลลงอ่าง		ปริมาณน้ำระบาย		ปริมาณน้ำรับได้อีก (ล้าน ม. ^๓) (ความจุที่ รนส.- ปริมาณน้ำปัจจุบัน)
	ปริมาณ (ล้าน ม. ^๓)	% น้ำเก็บกัก	ปริมาณ (ล้าน ม. ^๓)	% น้ำใช้การ	วันนี้ (ล้าน ม. ^๓)	เมื่อวาน (ล้าน ม. ^๓)	วันนี้ (ล้าน ม. ^๓)	เมื่อวาน (ล้าน ม. ^๓)	
๑.ภูมิพล	๔,๗๑๗	๓๕	๙๑๗	๙	๒๖.๗๔	๒๔.๙๙	๓.๐๐	๓.๐๐	๘,๗๔๕
๒.สิริกิติ์	๕,๘๐๙	๖๑	๒,๙๕๙	๔๔	๕๘.๕๒	๕๗.๓๘	๔.๙๒	๒.๐๐	๔,๖๙๙
๓.จุฬารัตน์	๕๒	๓๒	๑๕	๑๒	๐.๘๔	๑.๒๔	๐.๐๐	๐.๐๖	๑๒๙
๔.อุบลรัตน์	๗๓๔	๓๐	๑๕๓	๘	๒๗.๓๐	๒๘.๔๑	๑.๕๐	๑.๕๒	๓,๙๐๖
๕.ลำปาว	๗๑๕	๓๖	๖๑๕	๓๓	๒๘.๑๕	๑๒.๕๗	๔.๓๙	๔.๑๑	๑,๗๓๕
๖.สิรินธร	๑,๐๗๖	๕๕	๒๔๕	๒๒	๙.๖๓	๑๐.๔๘	๗.๐๗	๓.๙๖	๘๙๐
๗.ป่าสักชลสิทธิ์	๒๕๘	๒๗	๒๕๕	๒๗	๑๐.๐๕	๑๓.๓๔	๒.๐๗	๓.๐๖	๗๐๒
๘.ศรีนครินทร์	๑๑,๗๕๒	๖๖	๑,๔๘๗	๒๐	๑๕.๘๘	๑๖.๖๖	๙.๐๗	๙.๐๑	๗,๐๑๘
๙.วีรลพการณ	๔,๖๓๐	๕๒	๑,๖๑๘	๒๘	๒๐.๑๔	๑๗.๕๐	๙.๐๔	๙.๐๓	๖,๓๗๐
๑๐.ขุนด่านปราการชล	๑๑๙	๕๓	๑๑๕	๕๒	๒.๖๐	๒.๒๙	๐.๕๔	๐.๕๔	๑๐๖
๑๑.รัชชประภา	๔,๓๙๙	๗๘	๓,๐๔๗	๗๑	๒๑.๗๔	๑๒.๕๓	๑๕.๐๙	๑๕.๒๒	๑,๗๔๕
๑๒.บางบาล	๔๔๔	๓๑	๑๖๘	๑๔	๑.๑๗	๑.๖๘	๒.๑๔	๒.๑๘	๑,๑๔๖

๕. สถานการณ์น้ำในประเทศ ณ วันที่ ๒๙ สิงหาคม - ๒ กันยายน ๒๕๕๙ (ที่มา: กรมชลประทาน)

สถานี	แม่น้ำ	อำเภอ	จังหวัด	ระดับ ตลิ่ง (ม. รทก.)	ระดับน้ำ (ม.รทก.)					แนวโน้ม
					จันทร์	อังคาร	พุธ	พฤหัสบดี	ศุกร์	
					๒๙ ส.ค.	๓๐ ส.ค.	๓๑ ส.ค.	๑ ก.ย.	๒ ก.ย.	
P.๑	ปิง	เมือง	เชียงใหม่	๓.๗๐	๑.๗๘	๑.๗๕	๑.๘๑	๑.๗๐	๑.๕๗	ลดลง
W.๑C	วัง	เมือง	ลำปาง	๕.๒๐	๐.๑๐	-๐.๑๗	๐.๒๘	๐.๔๗	๐.๓๒	ลดลง
Y.๔	ยม	เมือง	สุโขทัย	๗.๔๕	๕.๑๘	๕.๖๖	๕.๖๓	๕.๐๗	๔.๙๑	ลดลง
N.๖๗	น่าน	ชุมแสง	นครสวรรค์	๒๘.๓๐	๒๒.๗๔	๒๓.๑๔	๒๓.๕๓	๒๓.๕๔	๒๓.๓๘	ลดลง
C.๑๓	เจ้าพระยา	สรรพยา	ชัยนาท	๑๖.๓๔	๑๕.๘๓	๑๖.๕๕	๑๖.๗๐	๑๖.๗๐	๑๖.๗๐	ทรงตัว
M.๖A	มูล	สตึก	บุรีรัมย์	๕.๔๐	๑.๑๓	๑.๑๒	๑.๐๒	๐.๙๔	๐.๙๖	เพิ่มขึ้น
M.๗	มูล	เมือง	อุบลราชธานี	๗.๐๐	๒.๔๕	๒.๖๓	๒.๘๕	๓.๐๓	๓.๑๗	เพิ่มขึ้น
M.๑๙๑	ลำตะคอง	เมือง	นครราชสีมา	๓.๐๐	๑.๐๕	๑.๐๗	๑.๐๑	๑.๐๗	๐.๘๙	ลดลง
M.๑๕๙	ลำชี	จอมพระ	สุรินทร์	๑๑.๓๐	๒.๖๕	๒.๗๐	๒.๗๔	๒.๘๕	๒.๙๐	เพิ่มขึ้น
M.๙๕	ลำเสียวใหญ่	สุวรรณภูมิ	ร้อยเอ็ด	๓.๒๐	๒.๕๘	๒.๖๕	๒.๖๕	๒.๖๗	๒.๗๑	เพิ่มขึ้น
X.๖๔	คลองท่าแซะ	ท่าแซะ	ชุมพร	๑๗.๑๓	๗.๘๔	๗.๙๒	๗.๘๖	๘.๐๔	๘.๐๔	ทรงตัว
X.๑๔๙	คลองกลาย	นบพิตำ	นครศรีธรรมราช	๓๓.๙๖	๒๙.๑๒	๒๙.๐๕	๒๙.๐๓	๒๘.๙๙	๒๘.๙๖	ลดลง
X.๒๗๔	แม่น้ำโก-ลก	แว้ง	นราธิวาส	๒๒.๔๐	๑๙.๐๗	๑๘.๖๗	๑๘.๖๕	๑๘.๕๒	๑๘.๕๕	เพิ่มขึ้น
X.๓๗A	แม่น้ำตาปี	พระแสง	สุราษฎร์ธานี	๑๐.๗๖	๗.๘๒	๘.๒๑	๘.๖๓	๘.๗๓	๘.๗๒	ลดลง

*** ยังไม่ได้รับรายงาน

๖. สถานการณ์น้ำในพื้นที่ลุ่มน้ำโขง ณ วันที่ ๑ กันยายน ๒๕๕๙ (ที่มา:MRC: Mekong River Commission)

สถานี	ระดับตลิ่ง(เมตร)	ระดับน้ำ (เมตร)	ต่ำกว่าระดับตลิ่ง (เมตร)	แนวโน้ม
อ.เชียงแสน จ.เชียงราย	๑๒.๘๐	๔.๑๓	๘.๖๗	เพิ่มขึ้น
อ.เชียงคาน จ.เลย	๑๖.๐๐	๑๐.๗๘	๕.๒๒	เพิ่มขึ้น
อ.เมือง จ.หนองคาย	๑๒.๒๐	๑๐.๐๒	๒.๑๘	ลดลง
อ.เมือง จ.นครพนม	๑๒.๕๐	๙.๒๕	๓.๒๕	เพิ่มขึ้น
อ.เมือง จ.มุกดาหาร	๑๒.๐๐	๘.๖๙	๓.๓๑	เพิ่มขึ้น
อ.โขงเจียม จ.อุบลราชธานี	๑๔.๕๐	๙.๖๔	๔.๘๖	ลดลง

๖. สถานการณ์เตือนภัย Early Warning ณ วันที่ ๒ กันยายน ๒๕๕๙ (ที่มา: สำนักวิจัย พัฒนาและอุทกวิทยา กรมทรัพยากรน้ำ)

[เวลา ๑๕.๐๐ น.(เมื่อวาน) - ๐๘.๐๐ น.(วันนี้)]

การแจ้งเตือน	สถานี	การแจ้งเตือน
เตือนสีแดง (อพยพ)	-	-
เตือนสีเหลือง (เตือนภัย)	-	-
เตือนสีเขียว (เฝ้าระวัง)	-	-

*ได้รับข้อมูลจากทาง Social Media โดยโปรแกรม Line ศูนย์อุทกภัย ทน.

๗. เหตุการณ์วิกฤตน้ำปัจจุบัน ณ วันที่ ๒ กันยายน ๒๕๕๙ [เวลา ๑๕.๐๐ น.(เมื่อวาน) - ๐๘.๐๐ น.(วันนี้)]

ไม่มีสถานการณ์

๘. สถานการณ์อุทกภัย ณ วันที่ ๒ กันยายน ๒๕๕๙ (ที่มา : กรมป้องกันและบรรเทาสาธารณภัย)

น้ำท่วมฉับพลัน น้ำไหลหลาก ดินสไลด์และวาตภัย จากร่องมรสุมพาดผ่านบริเวณภาคเหนือ และภาคตะวันออกเฉียงเหนือตอนบนของประเทศไทย ประกอบกับมรสุมตะวันตกเฉียงใต้กำลังปานกลางพัดปกคลุมทะเลอันดามัน ภาคใต้ส่งผลให้เกิดสถานการณ์ในพื้นที่ ๙ จ. ๑๑ อ. ๒๓ ต. ดังนี้

๑.๑ จ.พระนครศรีอยุธยา วันที่ ๑ ก.ย. ๕๙ ฝนตกหนักทำให้เกิดน้ำเอ่อล้นตลิ่งในพื้นที่ อ.เสนา ต.บ้านกระทุ่ม (ม. ๒,๓,๔,๘,๙) ต.หัวเวียง (ม.๔,๕,๑๒) บ้านเรือนประชาชนได้รับผลกระทบ ๕๐ ครัวเรือน **ปัจจุบันระดับน้ำเพิ่มขึ้น**

๑.๒ จ.สุพรรณบุรี วันที่ ๑ ก.ย. ๕๙ ฝนตกหนักทำให้เกิดน้ำเอ่อล้นตลิ่งในพื้นที่ อ.เมืองฯ ต.รั้วใหญ่ (ม.๒) ต.พิหารแดง (ม.๑,๓,๕) **ปัจจุบันระดับน้ำเพิ่มขึ้น ระดับน้ำสูงประมาณ ๒๐ ซม.**

๑.๓ จ.พิษณุโลก วันที่ ๑ ก.ย. ๕๙ ฝนตกหนักทำให้เกิดน้ำไหลหลากในพื้นที่การเกษตร อ.พรหมพิราม ต.ท่าช้าง (ม.๘) ต.พรหมพิราม (ม.๑๑) พื้นที่การเกษตร ๑,๗๐๐ ไร่ **ปัจจุบันระดับน้ำทรงตัว**

๑.๔ จ.พิจิตร วันที่ ๓๑ ส.ค. ๕๙ เกิดฝนตกหนักน้ำท่วมฉับพลันในพื้นที่ อ.ทับคร้อ ทต.ทับคร้อ อ.โพทะเล ต.ท่าข้าม (ม.๓) ต.ทะนง (ม.๒) อ.ดงเจริญ ต.วังจิว (ม.๑๓,๔,๕,๘) ต.ห้วยพุก (ม.๑-๔,๙-๑๐) ต.วังจิวใต้ (ม.๖,๗,๘) ประชาชนได้รับผลกระทบ ๒๒๑ ครัวเรือน บ้านเรือนประชาชนได้รับผลกระทบ ๑๒๘ หลัง นาข้าว ๗๒๖ ไร่ **ปัจจุบันระดับน้ำยังคงทรงตัว ระดับน้ำสูงประมาณ ๓๐ ซม.**

๑.๕ จ.ขอนแก่น วันที่ ๓๐ ส.ค. ๕๙ เวลา ๑๕.๓๐ น. ฝนตกหนักทำให้เกิดน้ำเอ่อล้นตลิ่งเข้าท่วมในพื้นที่ อ.ชุมแพ ต.ไชยสอ (ม.๖) บ้านเรือนได้รับผลกระทบ ๖ หลัง **ปัจจุบันระดับน้ำลดลง ระดับน้ำสูงประมาณ ๑๐ ซม.**

๑.๖ จ.สิงห์บุรี วันที่ ๒๙ ส.ค. ๕๙ เกิดฝนตกหนักมีน้ำท่วมฉับพลันในพื้นที่ อ.อินทร์บุรี ต.ทับยา (ม.๙,๑๐) น้ำท่วมเฉพาะในพื้นที่การเกษตร ไม่กระทบบ้านเรือนประชาชน นาข้าวเสียหาย ๕๐๐ ไร่ **ปัจจุบันระดับน้ำลดลง**

๑.๗ จ.นครสวรรค์ วันที่ ๒๘ ส.ค. ๕๙ เกิดฝนตกหนักมีน้ำไหลหลากลงคลองระบายน้ำริมสองข้างของถนนสายลาดยาว-หนองเบน ประกอบกับมีประชาชนทำคันกั้นน้ำไม่ให้ออกสู่อ่างน้ำ สูงกว่าระดับถนน และสูบน้ำจากนาออกสู่คลองระบายน้ำสองข้างทาง ส่งผลให้คลองระบายน้ำเอ่อล้นท่วมถนน ในพื้นที่ อ.ลาดยาว ต.หนองนมวัว จำนวน ๓ ช่วง แต่ละช่วงระยะทาง ๕๐-๑๐๐ ม. ระดับน้ำสูง ๑๐-๑๕ ซม. **ปัจจุบันระดับน้ำลดลง คาดว่าหากฝนไม่ตกลงมาเพิ่มจะเข้าภาวะปกติใน ๑-๒ วัน**

๑.๘ จ.กำแพงเพชร วันที่ ๒๗ ส.ค. ๕๙ ฝนตกหนักทำให้เกิดน้ำไหลหลากในพื้นที่การเกษตร อ.ขาณุวรลักษบุรี ต.สลกบาตร (ม.๑,๕,๗) อ.คลองขลุง ต.วังแฉก ประชาชนได้รับผลกระทบ ๓๐๐ ครัวเรือน **ปัจจุบันยังคงมีน้ำท่วมขังในพื้นที่ลุ่มต่ำของ อ.ขาณุวรลักษบุรี ระดับน้ำลดลง**

๑.๙ จ.อุทัยธานี วันที่ ๒๗ ส.ค. ๕๙ ฝนตกหนักทำให้เกิดน้ำไหลหลากในพื้นที่ อ.สว่างอารมณ์ ต.ไผ่เขียว (ม.๑-๒๔) ต.บ่อทราย (ม.๑-๑๒) ต.พลวงสองนาง (ม.๑-๘) ต.สว่างอารมณ์ (ม.๑-๔,๖,๘,๑๐) ต.หนองหลวง (ม.๑,๔,๕,๖) บ้านเรือนประชาชนได้รับผลกระทบ ๑๒๒ หลัง พื้นที่การเกษตร ๑๐,๖๔๗ ไร่ บ่อปลา ๔๙ บ่อ ถนน ๘ สาย **ปัจจุบันยังคงมีน้ำท่วมขัง ๓ ต. (ไผ่เขียว บ่อทราย สว่างอารมณ์) ระดับน้ำลดลง ระดับน้ำสูงประมาณ ๒๐ ซม.**

๙. การคาดหมายลักษณะอากาศ ๗ วันข้างหน้า (ระหว่างวันที่ ๑ - ๗ กันยายน ๒๕๕๙)

ในช่วงวันที่ ๑-๓ ก.ย. บริเวณประเทศไทยยังคงมีฝนตกกับมีฝนหนักบางแห่งบริเวณภาคตะวันออกและภาคใต้ฝั่งตะวันตก สำหรับคลื่นลมบริเวณทะเลอันดามันจะมีคลื่นสูงประมาณ ๒ เมตร

ส่วนในช่วงวันที่ ๔-๗ ก.ย. ประเทศไทยจะมีฝนตกเพิ่มมากขึ้นกับมีฝนหนักบางแห่งบริเวณภาคเหนือและภาคตะวันออกเฉียงเหนือ สำหรับคลื่นลมบริเวณทะเลอันดามันจะมีคลื่นสูงประมาณ ๒ เมตรขอควรระวัง ในช่วงวันที่ ๔-๗ ก.ย. ขอให้ประชาชนในภาคเหนือ ภาคตะวันออกเฉียงเหนือ ระวังอันตรายจากฝนตกหนัก และฝนที่ตกสะสมไว้ด้วย ส่วนชาวเรือบริเวณทะเลอันดามันควรเดินเรือด้วยความระมัดระวังตลอดช่วง

จึงเรียนมาเพื่อโปรดทราบ

นายสุพจน์ โตวิจักษณ์ชัยกุล
อธิบดีกรมทรัพยากรน้ำ