



รายงานสถานการณ์น้ำ
ศูนย์ป้องกันวิกฤติน้ำ กรมทรัพยากรน้ำ
วันพฤหัสบดี ที่ ๓๑ มกราคม ๒๕๖๒

สภาวะอากาศ ประเทศไทยตอนบนมีหมอกในตอนเช้า กับมีหมอกหนาบางพื้นที่ โดยอุณหภูมิจะสูงขึ้น แต่บริเวณดังกล่าวยังคงมีอากาศเย็นโดยทั่วไป ส่วนเทือกเขาสูงยังคงมีอากาศหนาวถึงหนาวจัด ขอให้ประชาชนระมัดระวังอันตรายขณะสัญจรผ่านบริเวณที่มีหมอกไว้ด้วย สำหรับภาคใต้จะมีฝนฟ้าคะนองบางพื้นที่ และอ่าวไทยมีคลื่นสูง ๑-๒ เมตรในระยะนี้



สถานการณ์น้ำ

กรมอุตุนิยมวิทยา เผยภาคเหนือ ภาคอีสาน อุณหภูมิสูงขึ้นกทม.ตอนเช้าเย็นหน่อยๆ (หมายเหตุ ข้อมูลข่าวจาก เดลินิวส์ ไอ เอ็น เอ็น.)

สถานการณ์น้ำต่างประเทศ

สถานการณ์น้ำ

ระดับน้ำในแม่น้ำโขง : MRC: Mekong River Commission ณ วันที่ ๒๘ มกราคม ๒๕๖๒

สถานี	ระดับตลิ่ง	ระดับน้ำ ๒๑ ม.ค ๖๒	ระดับน้ำ ๒๘ ม.ค.๖๒	+สูงกว่าตลิ่ง -ต่ำกว่าตลิ่ง	แนวโน้ม
อ.เชียงแสน จ.เชียงราย	๑๒.๘๐	๒.๖๑	๒.๗๕	-๑๐.๐๕	เพิ่มขึ้น
อ.เชียงคาน จ.เลย	๑๖.๐๐	๕.๘๖	๔.๙๗	-๑๑.๐๓	เพิ่มขึ้น
อ.เมือง จ.หนองคาย	๑๒.๒๐	๓.๑๓	๒.๑๕	-๑๐.๐๕	ลดลง
อ.เมือง จ.นครพนม	๑๒.๐๐	๓.๒๖	๒.๑๘	-๙.๘๒	ลดลง
อ.เมือง จ.มุกดาหาร	๑๒.๕๐	๓.๕๑	๒.๔๕	-๑๐.๐๕	ลดลง
อ.โขงเจียม จ.อุบลราชธานี	๑๔.๕๐	๔.๑๕	๒.๙๕	-๑๑.๕๕	ลดลง

หมายเหตุ : ระดับ (รสม.) ข้อมูลจาก <http://www.dwr.go.th>

ระดับน้ำ-ลุ่มน้ำเสาบสงขลา ลุ่มน้ำทะเลสาบสงขลา ปัจจุบันสถานการณ์น้ำในลำน้ำโดยทั่วไปอยู่ในภาวะปกติ (ระดับน้ำต่ำกว่าระดับตลิ่งต่ำสุด) สถานการณ์น้ำในลำน้ำมีแนวโน้มลดลง/ทรงตัว (ข้อมูลวันที่ ๒๙ ม.ค.๒๕๖๒ ที่มากรมชลประทาน) สถานีคลองลำอ.ศรีนครินทร์ จ.พัทลุง สถานีคลองนุ้ย อ.เมือง จ.พัทลุง สถานีคลองหระ อ.หาดใหญ่ จ.สงขลา สถานีคลองอู่ตะเภา อ.สะเดา จ.สงขลา สถานีคลองอู่ตะเภา อ.คลองหอยโข่ง จ.สงขลา สถานีคลองอู่ตะเภา อ.หาดใหญ่ จ.สงขลา วัดปริมาณน้ำได้ ๒๐.๙๑ ๖.๕๙ ๔.๓๖ ๙.๙๗ ๒.๗๐ ๐.๕๑ เมตร

สถานีตรวจวัดระดับน้ำ (CCTV) ณ วันที่ ๒๙ มกราคม ๒๕๖๒ การตรวจวัดระดับน้ำจากกล้อง (CCTV) ระดับน้ำส่วนใหญ่ อยู่ในเกณฑ์ปกติ

ลำดับที่	จังหวัด	สถานที่ตั้งกล้อง	แม่น้ำ/คูน้ำ	วิกฤติ น้ำแล้ง	วิกฤติ น้ำท่วม	ระดับน้ำ (ม.รท.ก.) พ.ศ.2562			สถานการณ์	หมายเหตุ
						ระดับน้อยกว่า	ระดับมากกว่า	25 ม.ค. 62		
1	จ.แพร่	สะพานมหาโพธิ์ อ.เมือง	ยม	143.18	152.33	144.00	144.10	144.10	น้ำปกติ	↔
2	จ.สุโขทัย	สะพานศรีสังขนาลัย อ.เมือง	ยม	60.14	71.78	N/A	N/A	N/A	น้ำปกติ	↔
3	จ.สุโขทัย	สะพานพระเมรุมา อ.เมือง	ยม	42.48	48.59	44.10	43.90	43.85	น้ำปกติ	↔
4	จ.พิษณุโลก	สะพานบางระกำ อ.บางระกำ	ยม	31.73	37.23	N/A	N/A	N/A	น้ำปกติ	↔
5	จ.พิจิตร	สะพานโพทะเล อ.โพทะเล	ยม	22.58	30.63	25.50	25.90	25.90	น้ำปกติ	↔
6	จ.พิษณุโลก	โนนทับช้าง อ.เมือง	น่าน	37.33	45.04	N/A	N/A	N/A	น้ำปกติ	↔
7	จ.นครสวรรค์	วัดเกษไชโยเหนือ อ.ชุมแสง	น่าน	18.73	25.60	N/A	N/A	N/A	น้ำปกติ	↔
8	จ.นครสวรรค์	บ้านทับกฤช อ.ชุมแสง (ทับกฤชใต้)	น่าน	-	26.16	N/A	N/A	N/A	น้ำปกติ	↔
9	จ.อุตรดิตถ์	สะพานท่าเสา อ.เมือง	น่าน	49.22	56.91	55.40	55.94	55.89	น้ำปกติ	↔
10	จ.น่าน	สะพานนครนันทพัฒนา อ.เมือง	น่าน	192.17	197.73	N/A	N/A	N/A	น้ำปกติ	↔
11	จ.พิจิตร	สะพานเมืองโพธิ์ อ.ร.พ.พ. อ.บางมูลนาก	น่าน	18.19	27.23	N/A	N/A	N/A	น้ำปกติ	↔
12	จ.พิษณุโลก	สะพานสุพรรณกัลยา อ.เมือง	น่าน	33.98	44.52	36.80	37.20	37.65	น้ำปกติ	↔
13	จ.อุตรธานี	สถานีวิทยุหลวง อ.เมือง	โขง	-	-	N/A	N/A	N/A	น้ำปกติ	↔
14	จ.เลย	สถานีแม่น้ำเลย อ.เมือง	โขง	-	-	230.00	230.00	230.00	น้ำปกติ	↔
15	จ.เลย	สถานีวิทยุ อ.แม่สาย	แม่สาย/โขง	395.79	396.50	N/A	N/A	N/A	น้ำปกติ	↔
16	จ.หนองคาย	สวนสวนอุทกหนองคาย อ.เมือง	โขง	157.85	166.70	N/A	N/A	N/A	น้ำปกติ	↔
17	จ.หนองคาย	วัดทุ่งศาล อ.โพนพิสัย	หัวหลวง/โขงสีฐาน	150.50	159.43	N/A	N/A	N/A	น้ำปกติ	↔
18	จ.นครพนม	บ้านศาลปากน้ำ อ.ท่าอุเทน	น้ำสงคราม/โขงสีฐาน	133.42	141.02	N/A	N/A	N/A	น้ำปกติ	↔
19	จ.นครราชสีมา	ร.ร.เทศบาล 4 อ.เมือง	ลำตะคอง/มูล	174.60	178.00	176.50	176.50	176.50	น้ำปกติ	↔
20	จ.บุรีรัมย์	สตึก อ.สตึก	มูล	123.13	128.76	124.60	124.60	124.60	น้ำปกติ	↔
21	จ.สิงห์บุรี	เชิงสะพานสิงห์บุรี อ.เมือง	เจ้าพระยา	3.45	11.50	2.15	2.10	2.00	น้ำปกติ	↔
22	จ.อ่างทอง	บ้านยามณี อ.โพธิ์ทอง	เจ้าพระยา	-	9.11	N/A	N/A	N/A	น้ำปกติ	↔
23	จ.พระนครศรีอยุธยา	บ้านขีอม อ.พระนครศรีอยุธยา	เจ้าพระยา	-	-	N/A	N/A	N/A	น้ำปกติ	↔
24	จ.พระนครศรีอยุธยา	อ.เสนา	น้อย/เจ้าพระยา	2.00	5.00	0.80	0.70	0.80	น้ำปกติ	↔
25	จ.อุทัยธานี	เชิงสะพานสิริภักดิ์ อ.เมือง	ตงแม่กรัง	15.16	19.90	5.44	5.30	5.50	น้ำปกติ	↔
26	จ.อุทัยธานี	อุทัยใหม่ อ.เมือง	ตงแม่กรัง	-	-	15.50	15.50	15.55	น้ำปกติ	↔
27	จ.พระนครศรีอยุธยา	สะพานสิริภักดิ์ อ.พระนครศรีอยุธยา	เจ้าพระยา	-	-	-0.90	-0.90	-0.80	น้ำปกติ	↔
28	จ.สมุทรปราการ	สะพานข้ามแม่น้ำท่าจีน 3 อ.เมือง	ท่าจีน	-5.11	0.57	0.46	0.36	0.36	น้ำปกติ	↔
29	จ.นครปฐม	สถานีบุญรัตนประชานุกูล อ.สามพราน	ท่าจีน	-5.59	-0.30	0.78	0.48	0.53	น้ำปกติ	↔
30	จ.นครปฐม	สะพานหลวงพ่ออิน อ.นครไชยศรี	ท่าจีน	-3.16	2.21	0.86	0.56	0.61	น้ำปกติ	↔
31	จ.นครปฐม	สะพานข้ามแม่น้ำท่าจีน ทางหลวง 306 อ.บางเลน	ท่าจีน	-4.57	0.21	-0.64	-0.64	-0.64	น้ำปกติ	↔
32	จ.สุพรรณบุรี	สะพานวัดพระรูป อ.เมือง	ท่าจีน	-1.26	2.75	0.7	0.60	0.50	น้ำปกติ	↔
33	จ.สุพรรณบุรี	สถานีข้ามแม่น้ำท่าจีน ทางหลวง 306 อ.บางเลน	ท่าจีน	1.55	5.18	N/A	N/A	N/A	น้ำปกติ	↔
34	จ.ชัยนาท	สะพานสามง่าม-ท่าโบลด์ อ.หันคา	ท่าจีน	10.69	12.83	12.02	12.02	11.92	น้ำปกติ	↔
35	จ.ฉะเชิงเทรา	เชิงสะพานฉะเชิงเทรา อ.เมือง	บางปะกง	-0.01	1.90	N/A	N/A	N/A	น้ำปกติ	↔
36	จ.ฉะเชิงเทรา	ตรงข้ามวัดจันทนาราม อ.เมือง	จันทบุรี/ชายฝั่งทะเลตะวันออก	0.20	3.73	N/A	N/A	N/A	น้ำปกติ	↔
37	จ.ประจวบคีรีขันธ์	ร.ร.อนุบาลบางสะพาน อ.บางสะพาน	คลองบางสะพาน/ชายฝั่งทะเลตะวันตก	-	3.30	N/A	N/A	N/A	น้ำปกติ	↔
38	จ.สงขลา	สถานีคลองคูเมืองเก่า อ.ท.ก.ใหญ่	ทะเลสาบสงขลา	-	-	0.70	0.64	0.60	น้ำปกติ	↔
39	จ.พัทลุง	สถานีคลองทะเลใหญ่ อ.ตะโหมด	ทะเลสาบสงขลา	-	-	N/A	N/A	N/A	น้ำปกติ	↔
40	จ.พัทลุง	สถานีลำปำ อ.เมือง	ทะเลสาบสงขลา	-	-	-0.25	-0.35	-0.25	น้ำปกติ	↔
41	จ.เลย	อุทกวิทยาเชียงแสน อ.เชียงแสน	-	-	-	N/A	N/A	N/A	น้ำปกติ	↔
42	จ.เลย	สถานีวัดน้ำโขง (MRC) เชียงแสน อ.เชียงแสน	โขง	-	-	5.30	5.00	5.00	น้ำปกติ	↔
43	จ.อุบลราชธานี	สถานีวัดน้ำโขง (MRC) โขงสิม อ.โขงสิม	-	-	-	N/A	N/A	N/A	น้ำปกติ	↔
44	จ.นครสวรรค์	บ้านบางแก้ว อ.บรรพตพิสัย	ปิง-วัง-สะแกกรัง-ป่าสัก	-	-	37.37	37.37	37.22	น้ำปกติ	↔
45	จ.ตาก	บ้านปากกริ่งอ.ห้วยฉัตร อ.บ้านตาก	ปิง-วัง-สะแกกรัง-ป่าสัก	-	-	117.87	117.87	117.87	น้ำปกติ	↔
46	จ.เพชรบูรณ์	บ้านจางวาง อ.หล่มสัก	ปิง-วัง-สะแกกรัง-ป่าสัก	-	-	129.10	129.10	129.10	น้ำปกติ	↔
47	จ.เพชรบูรณ์	แม่น้ำป่าสักที่ อ.เมืองเพชรบูรณ์	ปิง-วัง-สะแกกรัง-ป่าสัก	-	-	110.35	110.30	110.40	น้ำปกติ	↔
48	จ.สระบุรี	แม่น้ำป่าสักที่ อ.เสาไห้	ปิง-วัง-สะแกกรัง-ป่าสัก	-	-	6.60	6.80	6.80	น้ำปกติ	↔
49	จ.สระบุรี	แม่น้ำป่าสักที่ อ.แก่งคอย	ปิง-วัง-สะแกกรัง-ป่าสัก	-	-	7.48	7.48	7.52	น้ำปกติ	↔

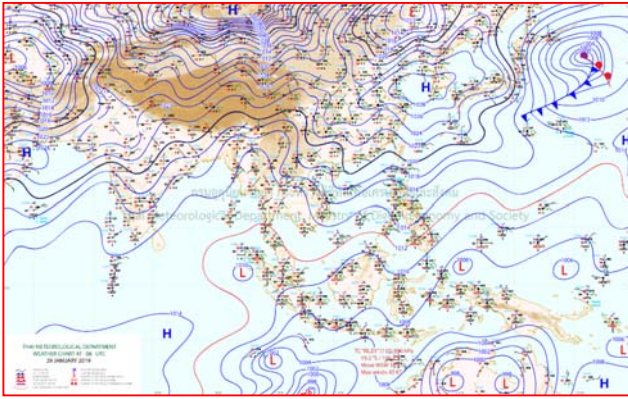


ปริมาณน้ำฝนสูงสุด (มม.)

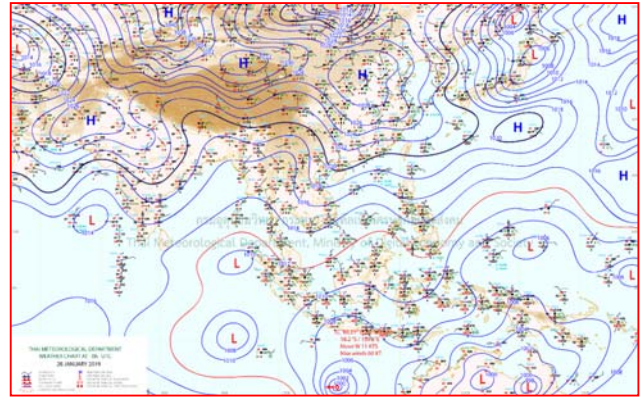
จังหวัด	๒๕ ม.ค.๖๒	๒๖ ม.ค.๖๒	๒๗ ม.ค.๖๒	๒๘ ม.ค.๖๒	๒๙ ม.ค.๖๒
จ.นครนายก	-	-	-	-	-
จ.ปราจีนบุรี	-	-	-	-	-
จ.สระแก้ว	-	-	-	-	-
จ.ฉะเชิงเทรา	-	-	-	-	-
จ.ชลบุรี	-	-	-	-	-
จ.ระยอง	-	-	-	-	-
จ.จันทบุรี	-	-	-	-	-
จ.ตราด	-	-	-	-	-
จ.เพชรบุรี	-	-	-	-	-
จ.ประจวบคีรีขันธ์	-	-	-	-	-
จ.ชุมพร	๒๙.๕	-	๐.๓	-	๒๑.๙๑
จ.สุราษฎร์ธานี	-	-	-	-	-
จ.นครศรีธรรมราช	๔.๑	-	-	๒๕.๕	๑๑.๑๔
จ.พัทลุง	-	-	-	๑.๒	๑.๕
จ.สงขลา	-	-	-	๐.๒	๐.๒
จ.ปัตตานี	-	-	-	๓.๓	-
จ.ยะลา	-	--	-	๓.๖	-
จ.นราธิวาส	-	-	-	๙.๒	๑๑.๘
จ.ระนอง	-	-	-	-	-
จ.พังงา	-	-	-	-	-
จ.กระบี่	-	-	-	-	-
จ.ภูเก็ต	๐.๒	-	-	-	-
จ.ตรัง	-	-	-	-	-
จ.สตูล	-	-	-	-	-



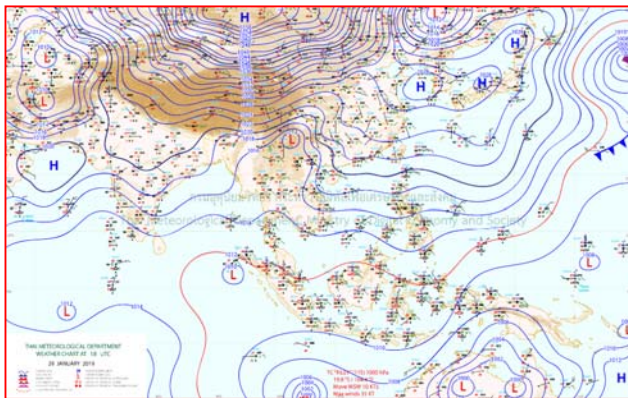
แผนที่อากาศ



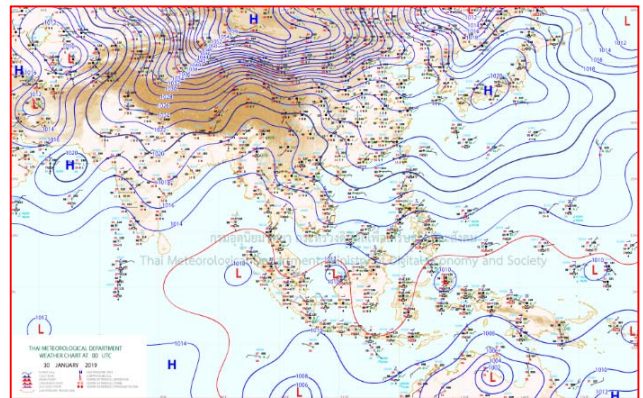
๒๙ ม.ค.๖๒ เวลา ๑๓:๐๐ น. ๑



๒๙ ม.ค.๖๒ เวลา ๑๕:๐๐ น. ๒

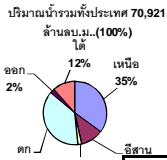


๓๐ ม.ค.๖๒ เวลา ๑๗:๐๐ น. ๓



๓๐ ม.ค.๖๒ เวลา ๑๙:๐๐ น. ๔





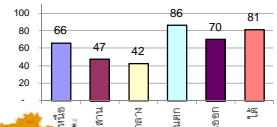
รายงานสรุปสภาพน้ำในอ่างเก็บน้ำขนาดใหญ่และขนาดกลาง

รายงานสถานการณ์ ณ วันที่ 30 มกราคม 2562

% ปริมาณน้ำรวมแต่ละภาคปัจจุบัน

ปริมาณน้ำในอ่างที่ใช้การได้ในสัปดาห์นี้ + มากกว่า / - น้อยกว่า สัปดาห์ก่อน 666.07 ล้าน ลบ.ม.

สรุปสถานการณ์ปริมาณน้ำในอ่างเก็บน้ำที่ใช้ในทุกกิจกรรมทั่วประเทศ มากกว่าปริมาณน้ำที่ไหลเข้าอ่าง เมื่อเทียบกับสัปดาห์ที่ผ่านมา ควรใช้น้ำอย่างระมัดระวัง



สรุปสถานการณ์ปริมาณน้ำในอ่างน้ำ
คงที่ 3 อ่าง
ลดลง 33 อ่าง
เพิ่มขึ้น 2 อ่าง

เปรียบเทียบปริมาณน้ำรวม
ของประเทศไทย
ปี 62 และ ปี 61

วันที่ 30 มกราคม 2562 แห่งกัน
51,607 ล้าน ลบ.ม. หรือ เท่ากัน

73%

วันที่ 30 มกราคม 2561 แห่งกัน
55,690 ล้าน ลบ.ม. หรือ เท่ากัน

78%

ภาค อ่างเก็บน้ำ เชื่อม	ความจุ ที่ รอก. (ล้าน ม.³)	ปริมาณน้ำ ที่ใช้งานได้ (ล้าน ม.³)	ใช้การ ได้จริง (ล้าน ม.³)	ปริมาณน้ำรวม วันที่ 30 มกราคม 2561		ปัจจุบัน วันที่ 30 มกราคม 2562				สัปดาห์ก่อน วันที่ 24 มกราคม 2562				ปริมาณน้ำ + เพิ่มขึ้น (ล้าน ม.³)	สถานการณ์ ในอ่าง		
				ปริมาณน้ำรวม (ล้าน ม.³)	%	ปริมาณน้ำรวม (ล้าน ม.³)	%	ปริมาณน้ำใช้การได้จริง (ล้าน ม.³)	%	ปริมาณน้ำรวม (ล้าน ม.³)	%	ปริมาณน้ำใช้การได้จริง (ล้าน ม.³)	%				
ภาคเหนือ (7)																	
1	ภูมิพล (2)	ดาก	13,462	3,800	9,662	10,014	74%	8,435	63%	4,635	34%	8547	63%	4,747	35%	-112.00	ลดลง
2	สิริกิติ์ (2)	อุดรดิต	9,510	2,850	6,660	7,341	77%	6,716	71%	3,866	41%	6870	72%	4,020	42%	-154.00	ลดลง
3	แม่งัด	เชียงใหม่	265	12	253	257	97%	261	98%	249	94%	265	100%	253	95%	-4.00	ลดลง
4	แม่งาว	เชียงใหม่	263	14	249	115	44%	137	52%	123	47%	141	54%	127	48%	-4.00	ลดลง
5	กัลมา	ลำปาง	106	3	103	95	90%	88	83%	85	80%	87	82%	84	79%	1.00	เพิ่มขึ้น
6	กาคอนมา	ลำปาง	170	6	164	165	97%	153	90%	147	86%	154	91%	148	87%	-1.00	ลดลง
7	แควน้อย	พิษณุโลก	939	43	896	714	76%	561	60%	518	55%	595	63%	552	59%	-34.00	ลดลง
	แม่เม็ก		110	16	94	76	69%	45	41%	29	26%	45	41%	29	26%	-	คงที่
รวมภาคเหนือ 34.85%			24,825	6,744	18,081	18,777	76%	16,397	66%	9,623	39%	16,704	67%	9,931	40%	-308.00	ลดลง
ภาคตะวันออกเฉียงเหนือ (12)																	
8	ห้วยหลวง	อุดรธานี	136	7	129	96	71%	52	38%	45	33%	54	40%	47	35%	-2.00	ลดลง
9	น้ำจูน	สกลนคร	520	45	475	411	79%	343	66%	298	57%	353	68%	308	59%	-10.00	ลดลง
10	น้ำพอง (2)	สกลนคร	165	8	157	110	67%	113	68%	105	64%	114	69%	106	64%	-1.00	ลดลง
11	จุฬารัตน (2)	ชัยภูมิ	164	37	127	153	93%	105	64%	68	41%	110	67%	73	45%	-5.00	ลดลง
12	อุบลรัตน์ (2)	ขอนแก่น	2,431	581	1,850	1,830	75%	730	30%	149	6%	741	30%	160	7%	-11.00	ลดลง
13	ลำปาว	กาฬสินธุ์	1,980	100	1,880	1,543	78%	988	50%	888	45%	1026	52%	926	47%	-38.00	ลดลง
14	ลำตะคอง	นครราชสีมา	314	22	292	186	59%	231	74%	209	67%	235	75%	213	68%	-4.00	ลดลง
15	ลำพระเพลิง	นครราชสีมา	155	1	154	140	90%	73	47%	72	46%	73	47%	72	46%	-	คงที่
16	มูลขม	นครราชสีมา	141	7	134	107	76%	65	46%	58	41%	66	47%	59	42%	-1.00	ลดลง
17	ลำแจะ	นครราชสีมา	275	7	268	187	68%	151	55%	144	52%	155	56%	148	54%	-4.00	ลดลง
18	ลำน้ำรอง	บุรีรัมย์	121	3	118	74	61%	38	31%	35	29%	38	31%	35	29%	-	คงที่
19	สิรินธร (2)	อุบลราชธานี	1,966	831	1,135	1,416	72%	1,082	55%	251	13%	1,102	56%	271	14%	-20.00	ลดลง
รวมภาค ดอน. 11.80%			8,369	1,649	6,720	6,253	75%	3,972	47%	2,322	28%	4,067	49%	2,418	29%	-96.00	ลดลง
ภาคกลาง (3)																	
20	ป่าสักชลสิทธิ์	ลพบุรี	960	3	957	683	71%	461	48%	458	48%	483	50%	480	50%	-22.00	ลดลง
21	ห้วยเสลา	อุทัยธานี	160	17	143	120	75%	41	26%	24	15%	41	26%	24	15%	-	คงที่
22	กระเสียว	สุพรรณบุรี	240	40	200	285	119%	69	29%	29	12%	70	29%	30	13%	-1.00	ลดลง
รวมภาคกลาง 1.92%			1,360	60	1,300	1,088	80%	571	42%	511	38%	594	44%	534	39%	-23.00	ลดลง
ภาคตะวันออก (2)																	
23	ศรีนครินทร์ (2)	กาญจนบุรี	17,745	10,265	7,480	15,454	87%	15,919	90%	5,654	32%	15,994	90%	5,729	32%	-75.00	ลดลง
24	วชิราลงกรณ (2)	กาญจนบุรี	8,860	3,012	5,848	6,544	74%	6,955	78%	3,943	45%	7,033	79%	4,021	45%	-78.00	ลดลง
รวมภาคตะวันออก 37.51%			26,605	13,277	13,328	21,997	83%	22,875	86%	9,597	36%	23,027	87%	9,750	37%	-153.00	ลดลง
ภาคตะวันออก (6+4)																	
25	ขุนด่านฯ	นครนายก	224	5.00	219	168	75%	136	61%	131	58%	145	65%	140	63%	-9.00	ลดลง
26	คลองสียัด	ฉะเชิงเทรา	420	30.00	390	235	56%	254	60%	224	53%	262	62%	232	55%	-8.00	ลดลง
27	บางพระ (3)	ชลบุรี	117	12.00	105	92	79%	75	64%	63	54%	77	66%	65	56%	-2.00	ลดลง
28	หนองปลาไหล(3)	ระยอง	164	13.75	150	133	81%	137	84%	123	75%	139	85%	125	76%	-2.00	ลดลง
29	ประแสร์ (3)	ระยอง	295	20.00	275	242	82%	203	69%	183	62%	209	71%	189	64%	-6.00	ลดลง
30	มาบประชัน (3)	ระยอง	17	0.72	16	11	69%	15	90%	14	86%	15	92%	14.48	87%	-0.22	ลดลง
31	หนองค้อ (3)	ระยอง	21	1.00	20	15	68%	11	50%	10	45%	12	55%	10.76	50%	-1.04	ลดลง
32	ดงกราม (3)	ระยอง	79	3.00	76	68	86%	66	82%	63	79%	68	86%	64.93	82%	-2.43	ลดลง
33	คลองใหญ่ (3)	ระยอง	45	3.00	42	33	73%	35	76%	32	69%	36	79%	32.91	72%	-1.38	ลดลง
34	นคมดินทรจันทรา	ปราจีนบุรี	295	19.00	276	191	65%	240	81%	221	75%	245	83%	226.00	77%	-5.00	ลดลง
รวมภาคตะวันออก 2.37%			1,678	107	1,570	1,188	71%	1,171	70%	1,063	63%	1,208	72%	1,100	66%	-37.07	ลดลง
ภาคใต้ (4)																	
35	แก่งกระจาน	เพชรบุรี	710	65	645	435	61%	576	81%	511	72%	585	82%	520	73%	-9.00	ลดลง
36	ปราณบุรี	ประจวบคีรีขันธ์	391	18	373	270	69%	322	82%	304	78%	329	84%	311	80%	-7.00	ลดลง
37	รัชชประภา (2)	สุราษฎร์ธานี	5,639	1,352	4,287	4,349	77%	4,585	81%	3,233	57%	4,622	82%	3,270	58%	-37.00	ลดลง
38	บางลา (2)	ยะลา	1,454	276	1,178	1,334	92%	1,138	78%	862	59%	1,134	78%	858	59%	4.00	เพิ่มขึ้น
รวมภาคใต้ 11.55%			8,194	1,711	6,483	6,387	78%	6,620	81%	4,910	60%	6,670	81%	4,959	61%	-49.00	ลดลง
รวมทั้งประเทศ 100%(38)			71,031	23,548	47,482	55,690	78%	51,607	73%	28,026	39%	52,270	74%	28,692	40%	-666.07	ลดลง

ที่มาข้อมูล : ตารางสรุปสภาพน้ำในอ่างเก็บน้ำขนาดใหญ่ทั่วประเทศ และตารางสรุปสภาพน้ำในอ่างเก็บน้ำภาคตะวันออก กรมชลประทาน

หมายเหตุ :

- อ่างเก็บน้ำขนาดใหญ่ หมายถึง อ่างเก็บน้ำที่มีความจุตั้งแต่ 100 ล้าน ลบ.ม. ขึ้นไป
- เป็นอ่างเก็บน้ำอยู่ในความรับผิดชอบของการไฟฟ้าฝ่ายผลิตแห่งประเทศไทย(10) นอกนั้นอยู่ในความรับผิดชอบของกรมชลประทาน (28)
- เป็นอ่างเก็บน้ำขนาดกลางที่มีความสำคัญต่อการอุตสาหกรรมและการประปา ของลุ่มน้ำชายฝั่งทะเลตะวันออก
- ที่มา : กรมชลประทาน และการไฟฟ้าฝ่ายผลิตแห่งประเทศไทย
- จังหวัดที่มีอ่างเก็บน้ำขนาดใหญ่มีจำนวน 26 จังหวัด ไม่มี 50 จังหวัด

รศ. หมายถึง ระดับเก็บกักของอ่าง



ศูนย์เขตนคร



ศูนย์ป้องกันกักตุนน้ำ กรมทรัพยากรน้ำ

ลำดับของเขื่อนตามความจุ

- ศรีนครินทร์ 2.ภูมิพล 3.สิริกิติ์ 4.วชิราลงกรณ 5.รัชชประภา
- 6.อุบลรัตน์ 7.สิรินธร 8.บางลา 9.ลำปาว 10.ป่าสัก

ลำดับของเขื่อนตามปริมาณน้ำใช้การได้

- ภูมิพล 2.ศรีนครินทร์ 3.สิริกิติ์ 4.วชิราลงกรณ 5.รัชชประภา
- 6.ลำปาว 7.อุบลรัตน์ 8.บางลา 9.สิรินธร 10.ป่าสัก

ภาคเหนือ ภาคอีสาน อุณหภูมิสูงขึ้นกทม.ตอนเช้าเย็นหน่อยๆ

ประเทศไทยตอนบนมีหมอกในตอนเช้า กับมีหมอกหนาในบางพื้นที่ โดยอุณหภูมิจะสูงขึ้น แต่ยังคงมีอากาศหนาวเย็นในบริเวณภาคเหนือและภาคตะวันออกเฉียงเหนือ ส่วนบริเวณที่ภูเขาสูงยังคงมีอากาศหนาวถึงหนาวจัด ขอให้ประชาชนบริเวณดังกล่าวระมัดระวังอันตรายขณะสัญจรผ่านบริเวณที่มีหมอกไว้ด้วย สำหรับภาคใต้จะมีฝนฟ้าคะนองบางพื้นที่ และอ่าวไทยมีคลื่นสูง ๑-๒ เมตรในระยะนี้

พยากรณ์อากาศสำหรับประเทศไทยตั้งแต่เวลา ๐๖:๐๐ วันนี้ ถึง ๐๖:๐๐ วันพรุ่งนี้.

ภาคเหนือ อากาศเย็นถึงหนาวกับมีหมอกในตอนเช้า และมีหมอกหนาในบางพื้นที่ อุณหภูมิต่ำสุด ๑๕-๑๘ องศาเซลเซียส อุณหภูมิสูงสุด ๒๙-๓๔ องศาเซลเซียส สำหรับบริเวณยอดดอยมีอากาศหนาวถึงหนาวจัด อุณหภูมิต่ำสุด ๔-๑๔ องศาเซลเซียส ลมตะวันตก ความเร็ว ๑๐-๒๐ กม./ชม.

ภาคตะวันออกเฉียงเหนือ อากาศเย็นถึงหนาว กับมีหมอกในตอนเช้า อุณหภูมิต่ำสุด ๑๕-๒๐ องศาเซลเซียส อุณหภูมิสูงสุด ๓๒-๓๔ องศาเซลเซียส สำหรับบริเวณยอดดอยมีอากาศหนาวถึงหนาวจัด อุณหภูมิต่ำสุด ๖-๑๔ องศาเซลเซียส ลมตะวันออกเฉียงเหนือ ความเร็ว ๑๐-๓๐ กม./ชม.

ภาคกลางอากาศเย็น กับมีหมอกในตอนเช้า อุณหภูมิต่ำสุด ๑๙-๒๒ องศาเซลเซียส อุณหภูมิสูงสุด ๓๓-๓๔ องศาเซลเซียส ลมตะวันออกเฉียงเหนือ ความเร็ว ๑๐-๓๐ กม./ชม.

ภาคตะวันออก อากาศเย็น กับมีหมอกในตอนเช้า อุณหภูมิต่ำสุด ๒๐-๒๔ องศาเซลเซียส อุณหภูมิสูงสุด ๓๒-๓๕ องศาเซลเซียส ลมตะวันออกเฉียงเหนือ ความเร็ว ๑๕-๓๐ กม./ชม. ทะเลมีคลื่นสูงประมาณ ๑ เมตร ห่างฝั่งคลื่นสูง ๑-๒ เมตร

ภาคใต้ (ฝั่งตะวันออก) มีเมฆเป็นส่วนมาก กับมีฝนฟ้าคะนอง ร้อยละ ๒๐ ของพื้นที่ ส่วนมากบริเวณจังหวัด นครศรีธรรมราช พัทลุง สงขลา ปัตตานี ยะลา และนราธิวาส อุณหภูมิต่ำสุด ๒๐-๒๖ องศาเซลเซียส อุณหภูมิสูงสุด ๓๐-๓๓ องศาเซลเซียส ลมตะวันออกเฉียงเหนือ ความเร็ว ๑๕-๓๕ กม./ชม. ทะเลมีคลื่นสูง ๑-๒ เมตร บริเวณที่มีฝนฟ้าคะนองคลื่นสูงประมาณ ๒ เมตร

ภาคใต้ (ฝั่งตะวันตก) มีเมฆบางส่วน กับมีฝนฟ้าคะนอง ร้อยละ ๑๐ ของพื้นที่ ส่วนมากบริเวณจังหวัดกระบี่ ตรัง และสตูล อุณหภูมิต่ำสุด ๒๓-๒๕ องศาเซลเซียส อุณหภูมิสูงสุด ๓๓-๓๕ องศาเซลเซียส ลมตะวันออกเฉียงเหนือ ความเร็ว ๑๕-๓๐ กม./ชม. ทะเลมีคลื่นสูงประมาณ ๑ เมตร บริเวณที่มีฝนฟ้าคะนองคลื่นสูง ๑-๒ เมตร

กรุงเทพมหานครและปริมณฑลอากาศเย็น กับมีหมอกในตอนเช้า อุณหภูมิต่ำสุด ๒๑-๒๒ องศาเซลเซียส อุณหภูมิสูงสุด ๓๓-๓๕ องศาเซลเซียส ลมตะวันออกเฉียงเหนือ ความเร็ว ๑๐-๓๐ กม./ชม.

