



รายงานการเฝ้าระวังติดตามสถานการณ์น้ำ ๒๔ ชั่วโมง

ศูนย์ป้องกันวิกฤติน้ำ กรมทรัพยากรน้ำ กระทรวงทรัพยากรธรรมชาติและสิ่งแวดล้อม
โทรศัพท์ ๐ ๒๒๗๑ ๖๐๐๐ ต่อ ๖๔๔๕ โทรสาร ๐ ๒๒๙๘ ๖๖๒๙ <http://www.dwr.go.th>

รายงานฉบับที่ ๐๖๑/๒๕๖๒

เวลา ๐๘.๐๐ น.

วันที่ ๓๑ มกราคม ๒๕๖๒

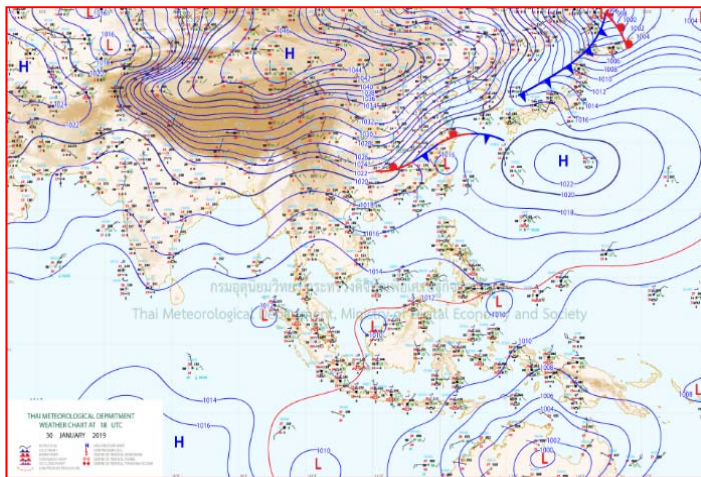
เรื่อง รายงานการเฝ้าระวังติดตามสถานการณ์น้ำ ๒๔ ชั่วโมง

เรียน รว.ทส. เลขาธิการ รว.ทส.ปกท.ทส. รอง ปกท.ทส. อทน. รอง อทน. และหน่วยงานที่เกี่ยวข้อง

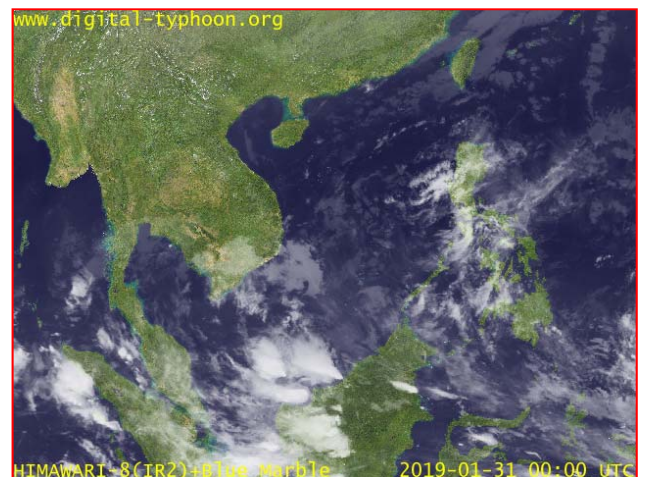
กรมทรัพยากรน้ำขอรายงานการเฝ้าระวังและติดตามสถานการณ์น้ำ ประจำวันที่ ๓๑ มกราคม ๒๕๖๒ ดังนี้

๑. สภาวะอากาศ เวลา ๐๖.๐๐ น. (ที่มา: กรมอุตุนิยมวิทยา)

พยากรณ์อากาศ ๒๔ ชั่วโมงข้างหน้า ประเทศไทยตอนบนมีหมอกในตอนเช้า กับมีหมอกหนาบางพื้นที่ โดยอุณหภูมิลดลงสูงขึ้น แต่บริเวณดังกล่าวยังคงมีอากาศเย็นโดยทั่วไป ส่วนเทือกเขาสูงยังคงมีอากาศหนาวถึงหนาวจัด ขอให้ประชาชนระมัดระวังอันตรายจากสภาวะอากาศผ่านบริเวณที่มีหมอกไว้ด้วย สำหรับภาคใต้จะมีฝนฟ้าคะนองบางพื้นที่ และอ่าวไทยมีคลื่นสูง ๑-๒ เมตรในระยะนี้

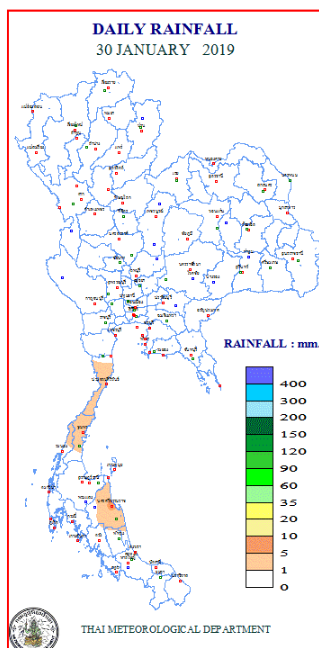


แผนที่อากาศ วันที่ ๓๑ ม.ค. ๒๕๖๒ เวลา ๐๑.๐๐ น.



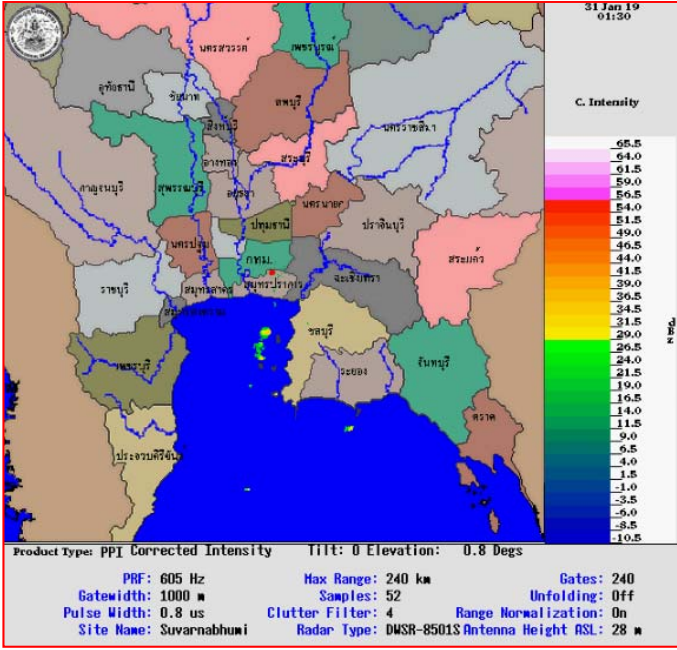
ภาพถ่ายดาวเทียม วันที่ ๓๑ ม.ค. ๒๕๖๒ เวลา ๐๗.๐๐ น.

๒. ปริมาณฝนสะสม ณ เวลา ๐๗.๐๐ น. (เมื่อวาน) - ๐๗.๐๐ น. (วันนี้) (ที่มา: กรมอุตุนิยมวิทยา)

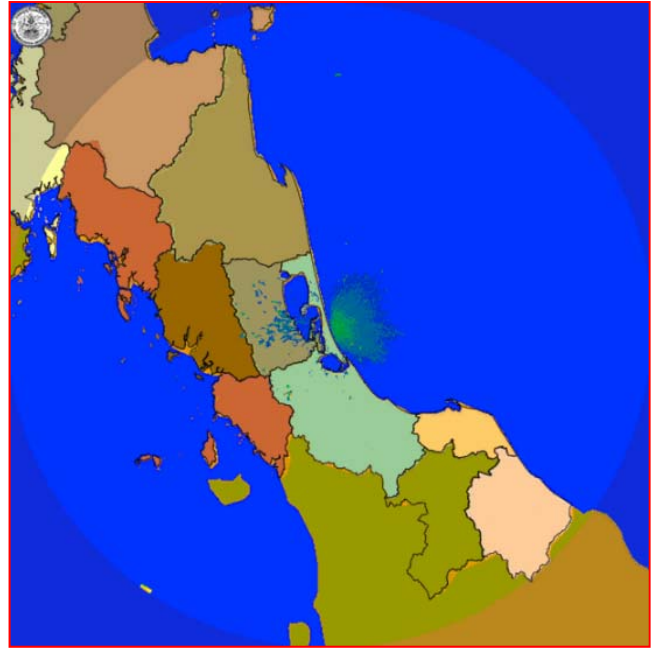


จุดตรวจวัด	ปริมาณฝน (มม.)
จ.นครศรีธรรมราช	๖.๙
จ.นครศรีธรรมราช (สภข.)	๔.๓
จ.ชุมพร (สวี่ สภข.)	๒.๖

๓.เรดาร์ตรวจอากาศ ณ วันที่ ๓๑ มกราคม ๒๕๖๒ (ที่มา: กรมอุตุนิยมวิทยา)



สถานีสุวรรณภูมิ เวลา ๐๘.๓๐ น.



สถานีสทิงพระ จ.สงขลา เวลา ๐๘.๓๐ น.

จากเรดาร์ตรวจอากาศจะพบว่ามียกุ่มเมฆฝนกระจายบริเวณพื้นที่ภาคใต้ของประเทศไทย

๔.สถานการณ์น้ำในอ่างเก็บน้ำขนาดใหญ่ ณ วันที่ ๓๐ มกราคม ๒๕๖๒ (ที่มา: กรมชลประทาน)

สภาพน้ำในอ่างเก็บน้ำขนาดใหญ่ปริมาณน้ำในอ่างฯ ๕๑,๔๘๐ ล้าน ลบ.ม. คิดเป็นร้อยละ ๗๓ (ปริมาณน้ำใช้การได้ ๒๗,๙๓๘ ล้าน ลบ.ม. คิดเป็นร้อยละ ๕๙) ปริมาณน้ำในอ่างฯ เทียบกับปี ๒๕๖๑ (๕๕,๕๖๓ ล้าน ลบ.ม. คิดเป็นร้อยละ ๗๘) น้อยกว่าปี ๒๕๖๑ จำนวน ๔,๐๘๓ ล้าน ลบ.ม. ปริมาณน้ำไหลลงอ่างฯ จำนวน ๑๕.๗๙ ล้าน ลบ.ม. ปริมาณน้ำระบายจำนวน ๑๑๙.๐๗ ล้าน ลบ.ม. สามารถรับน้ำได้อีก ๑๙,๔๔๖ ล้าน ลบ.ม.

อ่างเก็บน้ำ	ปริมาณน้ำในอ่าง		ปริมาณน้ำใช้การได้		ปริมาณน้ำไหลลงอ่าง		ปริมาณน้ำระบาย		ปริมาณน้ำรับได้อีก (ล้าน ม. ^๓) (ความจุที่ รนส.- ปริมาณน้ำปัจจุบัน)
	ปริมาณ (ล้าน ม. ^๓)	% น้ำเก็บกัก	ปริมาณ (ล้าน ม. ^๓)	% น้ำใช้การ	วันนี้ (ล้าน ม. ^๓)	เมื่อวาน (ล้าน ม. ^๓)	วันนี้ (ล้าน ม. ^๓)	เมื่อวาน (ล้าน ม. ^๓)	
๑.ภูมิพล	๘,๔๓๕	๖๓	๔,๖๓๕	๔๘	๒.๗๙	๑๐.๑๕	๑๘.๐๐	๑๘.๐๐	๕,๐๒๗
๒.สิริกิติ์	๖,๗๑๖	๗๑	๓,๘๖๖	๕๘	๒.๑๐	๒.๔๘	๓๒.๐๖	๒๘.๑๑	๓,๗๙๒
๓.จุฬารัตน์	๑๐๕	๖๔	๖๘	๕๔	๑.๑๒	๑.๑๑	๑.๑๐	๑.๐๙	๗๖
๔.อุบลรัตน์	๗๓๐	๓๐	๑๔๙	๘	๐.๐๐	๑.๕๖	๐.๕๙	๐.๕๒	๓,๙๑๐
๕.ลำปาว	๙๘๘	๕๐	๘๘๘	๔๗	๐.๐๐	๐.๐๐	๕.๗๗	๕.๘๖	๑,๔๖๒
๖.สิรินธร	๑,๐๘๒	๕๕	๒๕๑	๒๒	๐.๐๐	๐.๐๐	๐.๔๒	๐.๐๐	๘๘๔
๗.ป่าสักชลสิทธิ์	๔๖๑	๔๘	๔๕๘	๔๘	๐.๐๐	๐.๐๐	๓.๐๗	๓.๐๘	๔๙๙
๘.ศรีนครินทร์	๑๕,๙๑๙	๙๐	๕,๖๕๔	๗๖	๒.๑๐	๐.๕๖	๑๓.๙๓	๑๔.๐๓	๒,๘๕๑
๙.วชิราลงกรณ์	๖,๙๕๕	๗๙	๓,๙๔๓	๖๗	๐.๐๐	๐.๐๐	๑๒.๐๑	๑๒.๑๒	๔,๐๔๕
๑๐.ขุนด่านปราการชล	๑๓๖	๖๑	๑๓๒	๖๐	๐.๐๓	๐.๐๓	๑.๖๘	๑.๓๗	๘๙
๑๑.รัชชประภา	๔,๕๘๕	๘๑	๓,๒๓๔	๗๕	๑.๙๘	๒.๒๔	๗.๙๔	๘.๒๐	๑,๕๕๙
๑๒.บางกลาง	๑,๑๓๘	๗๘	๘๖๑	๗๓	๒.๑๕	๓.๑๔	๒.๐๒	๒.๐๕	๔๕๒

๕.สถานการณ์น้ำในประเทศ ณ วันที่ ๒๘ - ๓๑ มกราคม ๒๕๖๒ (ที่มา: กรมชลประทาน)

สถานี	แม่น้ำ	อำเภอ	จังหวัด	ระดับตลิ่ง (ม.รทก.)	ระดับน้ำ (ม.รทก.)				แนวโน้ม	เปรียบเทียบระดับตลิ่ง
					จันทร์	อังคาร	พุธ	พฤหัสบดี		
					๒๘ ม.ค.	๒๙ ม.ค.	๓๐ ม.ค.	๓๑ ม.ค.		
P.๑	ปิง	เมือง	เชียงใหม่	๓.๗๐	๑.๔๘	๑.๒๗	๑.๔๖	๑.๔๑	ลดลง	-๒.๒๙
W.๑C	วัง	เมือง	ลำปาง	๕.๒๐	-๐.๐๖	๐.๓๑	๐.๒๗	***	***	***
Y.๑๖	ยม	บางระกำ	พิษณุโลก	๗.๓๐	๐.๙๐	๐.๘๘	๐.๘๐	๐.๗๐	ลดลง	-๖.๕๘
N.๗A	น่าน	เมือง	พิจิตร	๙.๘๗	๓.๓๔	๓.๔๕	๓.๘๕	๓.๘๘	เพิ่มขึ้น	-๗.๓
C.๒	เจ้าพระยา	เมือง	นครสวรรค์	๒๖.๒๐	๑๘.๒๖	๑๘.๒๙	๑๘.๒๖	๑๘.๓๙	เพิ่มขึ้น	-๗.๘๑
C.๑๓	เจ้าพระยา	สรรพยา	ชัยนาท	๑๖.๓๔	๕.๖๔	๕.๖๔	๕.๖๔	๕.๖๔	ทรงตัว	-๑๐.๗
M.๖A	มูล	สตึก	บุรีรัมย์	๖.๐๐	-๐.๐๖	-๐.๐๖	-๐.๐๖	-๐.๐๖	ทรงตัว	-๖.๐๖
M.๗	มูล	เมือง	อุบลราชธานี	๗.๐๐	๒.๕๒	๒.๕๑	๒.๕๐	๒.๔๙	ลดลง	-๔.๕๑
M.๑๙๑	ลำตะคอง	เมือง	นครราชสีมา	๓.๐๐	๐.๙๖	๑.๐๘	๐.๙๕	๑.๐๖	เพิ่มขึ้น	-๑.๙๔
M.๖๙	ลำเซบก	โครงการพิชผล	อุบลราชธานี	๗.๓๐	๕.๐๐	๔.๙๙	๔.๙๙	๔.๙๙	ทรงตัว	-๒.๓๑
X.๖๔	คลองท่าแซะ	ท่าแซะ	ชุมพร	๑๗.๑๓	๘.๑๕	๘.๑๓	๘.๑๑	๘.๑๖	ลดลง	-๘.๙๗
X.๑๔๙	คลองกลาย	นบพิตำ	นครศรีธรรมราช	๓๓.๙๖	๒๘.๖๙	๒๘.๖๙	๒๘.๖๙	๒๘.๖๘	ลดลง	-๕.๒๘
X.๒๗๔	แม่น้ำโก-ลก	แว้ง	นราธิวาส	๒๔.๑๘	๑๘.๘๓	๑๘.๘๓	๑๘.๘๐	๑๘.๘๐	ทรงตัว	-๕.๓๘
X.๓๗A	แม่น้ำตาปี	พระแสง	สุราษฎร์ธานี	๑๑.๗๐	๖.๓๙	๖.๓๐	๖.๒๔	๖.๑๘	ลดลง	-๔.๕๘

*** ยังไม่ได้รับรายงาน

สถานการณ์น้ำในพื้นที่ลุ่มน้ำโขง ณ วันที่ ๒๘ มกราคม ๒๕๖๒ (ที่มา: Mekong River Commission (MRC))

สถานี	ปริมาณฝน ๒๔ ชม. (มม)	ระดับอ้างอิง (ม.รทก.)	ระดับตลิ่ง (ม.)	ระดับน้ำ (ม.) ๒๑ ม.ค.	เปรียบเทียบระดับตลิ่ง	ระดับน้ำคาดการณ์ (ม.)			แนวโน้ม
						๒๒ ม.ค.	๒๓ ม.ค.	๒๔ ม.ค.	
อ.เชียงแสน จ.เชียงราย	๐.๐	๓๕๗.๑๑๐	๑๒.๘๐	๒.๗๕	-๑๐.๐๕	๒.๘๖	๒.๙๓	๒.๗๘	ลดลง
อ.เชียงคาน จ.เลย	๐.๐	๑๙๔.๑๑๘	๑๖.๐๐	๔.๙๗	-๑๑.๐๓	๕.๐๔	๕.๑๐	๕.๒๓	เพิ่มขึ้น
อ.เมือง จ.หนองคาย	๐.๐	๑๕๓.๖๔๘	๑๒.๒๐	๒.๑๕	-๑๐.๐๕	๒.๐๑	๒.๑๐	๒.๑๙	เพิ่มขึ้น
อ.เมือง จ.นครพนม	๐.๐	๑๓๐.๙๖๑	๑๒.๐๐	๒.๑๘	-๙.๘๒	๒.๑๘	๒.๑๕	๒.๑๒	ลดลง
อ.เมือง จ.มุกดาหาร	๐.๐	๑๒๔.๒๑๙	๑๒.๕๐	๒.๔๕	-๑๐.๐๕	๒.๔๒	๒.๔๑	๒.๓๙	ลดลง
อ.โขงเจียม จ.อุบลราชธานี	๐.๐	๘๙.๐๓๐	๑๔.๕๐	๒.๙๕	-๑๑.๕๕	๒.๘๔	๒.๗๖	๒.๖๗	ลดลง

***เนื่องจากปัจจุบันสถานการณ์น้ำน้อย MRC จึงมีการปรับปรุงข้อมูลเป็นรายสัปดาห์

๖.สถานการณ์เตือนภัย Early Warning ณ วันที่ ๓๑ มกราคม ๒๕๖๒ (ที่มา: สำนักวิจัย พัฒนาและอุทกวิทยา กรมทรัพยากรน้ำ)

[เวลา ๑๕.๐๐ น.(เมื่อวาน) - ๐๘.๐๐ น. (วันนี้)]

การแจ้งเตือน	สถานี	การแจ้งเตือน
เตือนสีแดง (อพยพ)	-	-
เตือนสีเหลือง (เตือนภัย)	-	-
เตือนสีเขียว (เฝ้าระวัง)	-	-

***ไม่มีสถานการณ์

๗.สถานการณ์ธรณีพิบัติภัย ณ วันที่ ๓๐ มกราคม ๒๕๖๒ (ที่มา : กรมทรัพยากรธรณี)

เนื่องจากในพื้นที่เสี่ยงดินถล่ม มีปริมาณน้ำฝนไม่ถึงเกณฑ์การเฝ้าระวัง ประกอบกับบางพื้นที่ไม่มีฝนตก จึงไม่มีพื้นที่ติดตามสถานการณ์พิบัติภัยดินถล่มและน้ำป่าไหลหลาก

๘.เหตุการณ์วิกฤตน้ำปัจจุบัน ณ วันที่ ๓๑ มกราคม ๒๕๖๒ [เวลา ๑๕.๐๐ น.(เมื่อวาน) - ๐๘.๐๐ น. (วันนี้)]

ไม่มีสถานการณ์

๙.สถานการณ์อุทกภัย ณ วันที่ ๓๑ มกราคม ๒๕๖๒ (ที่มา :กรมป้องกันและบรรเทาสาธารณภัย)

ไม่มีสถานการณ์

๑๐.การคาดหมายลักษณะอากาศ ๗ วันข้างหน้า (ระหว่างวันที่ ๓๐ มกราคม - ๕ กุมภาพันธ์ ๒๕๖๒)

ในช่วงวันที่ ๓๐ ม.ค. - ๓ ก.พ. ๖๒ ประเทศไทยตอนบนมีอุณหภูมิสูงขึ้นเล็กน้อย กับมีหมอกในตอนเช้าและมีหมอกหนาในบางพื้นที่ โดยมีฝนเล็กน้อยบางแห่ง ส่วนภาคเหนือ และภาคตะวันออกเฉียงเหนือ ยังคงมีอากาศเย็นต่อเนื่อง

ในช่วงวันที่ ๔ - ๕ ก.พ. ๖๒ ประเทศไทยตอนบนมีอุณหภูมิสูงขึ้น ๒-๔ องศาเซลเซียส กับมีหมอกในตอนเช้า และมีหมอกหนาในบางพื้นที่

สำหรับคลื่นลมบริเวณอ่าวไทยมีกำลังปานกลาง โดยบริเวณอ่าวไทยตอนล่างตั้งแต่จังหวัดนครศรีธรรมราชลงไปมีคลื่นสูงประมาณ ๒ เมตร ตลอดช่วง

๑๑.โครงการพัฒนาแหล่งน้ำ (สำนักอนุรักษ์และฟื้นฟูแหล่งน้ำ กรมทรัพยากรน้ำ ข้อมูล ณ วันที่ ๑๖ มกราคม ๒๕๖๒)

ลำดับที่	ชื่อโครงการ	พื้นที่ดำเนินการ				ความจุเก็บกัก (ล้าน ลบ.ม.)	ปริมาณปัจจุบัน (ล้าน ลบ.ม.)
		ตำบล	อำเภอ	จังหวัด	ลุ่มน้ำหลัก		
๑	โครงการอนุรักษ์ฟื้นฟูแหล่งน้ำห้วยไม้เต็ง		บ้านคา,สวนผึ้ง	ราชบุรี	แม่กลอง	วางท่อผันน้ำ	-
๒	โครงการอนุรักษ์ฟื้นฟูแหล่งน้ำหนองแขมหลวง	ต.แม่ปู้	แม่พริก	ลำปาง	วัง	๒.๖๙	๐.๑๙
๓	โครงการอนุรักษ์ฟื้นฟูแหล่งน้ำทุ่งกระเด็น	เยี่ยปราสาท,ท่าโพธิ์, ทุ่งกระเด็น, ทุ่งตาด	หนองกี่	บุรีรัมย์	มูล	๘.๖๓	๔.๙๓
๔	โครงการอนุรักษ์ฟื้นฟูแหล่งน้ำบึงกิว (บึงจิว)	ธงธานี,บึงนคร	ธวัชบุรี	ร้อยเอ็ด	ชี	๔.๘๖	๒.๗๘
๕	โครงการอนุรักษ์ฟื้นฟูแหล่งน้ำหนองตีนตอย	สามเงา,ยกกระบัตร	สามเงา	ตาก	วัง	๕.๕๐	๕.๘๑
๖	โครงการอนุรักษ์ฟื้นฟูแหล่งน้ำหนองบัวพระเจ้าหลวง	เชิงดอย	ดอกสะเก็ด	เชียงใหม่	ปิง	๐.๔๕	๐.๔๕
๗	โครงการอนุรักษ์ฟื้นฟูแหล่งน้ำคลองพระปรัง		กบินทร์บุรี	ปราจีนบุรี	ปราจีนบุรี	ก่อสร้างฝาย	-
๘	โครงการอนุรักษ์ฟื้นฟูแหล่งน้ำหนองบัวลอย	แม่ยม	เมือง	แพร่	ยม	๒.๕๐	๒.๔๓
๙	โครงการอนุรักษ์ฟื้นฟูแหล่งน้ำคลองหลุมทองหลวง	สิงหนาท	ลาดบัวหลวง	พระนครศรีอยุธยา	เจ้าพระยา	-	-
๑๐	โครงการอนุรักษ์ฟื้นฟูแหล่งน้ำบึงสีไฟ		เมือง	พิจิตร	น่าน	๐.๖๐	๐.๕๑
๑๑	โครงการอนุรักษ์ฟื้นฟูแหล่งน้ำพื้นที่บางระกำ		บางระกำ	พิษณุโลก	ยม	๒.๐๑	๒.๐๑
๑๒	โครงการอนุรักษ์ฟื้นฟูแหล่งน้ำห้วยหลวง-หนองหายฯ		กุมภวาปี	อุดรธานี	ชี	๑๐๗.๘๗	๗๖.๗๔
๑๓	โครงการอนุรักษ์ฟื้นฟูแหล่งน้ำโครงการลำน้ำอิง		แม่ใจ,เมือง	พะเยา	โขง	๑.๐๓	๐.๖๘
๑๔	โครงการอนุรักษ์ฟื้นฟูแหล่งน้ำหนองลาดควาย	นาแต่	คำตากล้า	สกลนคร	โขง	๓.๔๕	๔.๔๔
๑๕	โครงการอนุรักษ์ฟื้นฟูแหล่งน้ำแจระแม (พื้นที่แก้มลิงทุ่งเชียงตึก)	แจระแม,ในเมือง	เมือง	อุบลราชธานี	มูล	๒.๐๐	๑.๒๐
	รวม					๑๔๑.๕๙	๑๐๒.๑๗

***มีการปรับปรุงข้อมูลราย ๒ สัปดาห์

๑๒.การช่วยเหลือเพื่อบรรเทาสถานการณ์ภัยแล้ง (กรมทรัพยากรน้ำ)

สรุปการสูบน้ำ และบริการน้ำดื่ม เพื่อช่วยเหลือสถานการณ์ภัยแล้งตั้งแต่ ๒๙ ตุลาคม - ๒๘ มกราคม พ.ศ. ๒๕๖๒

หน่วยงาน	จังหวัด	ปริมาณสูบน้ำ (ลบ.ม.)	ปริมาณแจกจ่ายน้ำ (ลิตร)	ประโยชน์ที่ได้รับ		
				อุปโภค-บริโภค		
				ครัวเรือน	ประชากร	พื้นที่
ภาค ๑	ลำปาง	๑,๐๐๐	๒๓๘,๐๑๙	๒๙,๕๖๓	๑๐๖,๖๔๔	๕๐
	กำแพงเพชร	-	๑๓๘,๕๘๗	๔๔,๑๒๕	๑๗๙,๓๑๐	-
	เชียงราย	-	๗๗,๓๔๕	๓๒,๖๐๙	๑๑๔,๖๕๔	-
	แม่ฮ่องสอน	-	๗๒,๗๖๙	-	๖๐,๙๘๖	-
	เชียงใหม่	-	๑๓๔,๓๙๕	๒๑,๒๐๑	๘๗,๖๗๕	-
ภาค ๒	นครสวรรค์	๑,๕๓๒,๕๒๐	๑๒,๐๐๐	๓๒๐	-	๓,๓๐๐
	อุทัยธานี	๑,๐๐๖,๐๒๐	-	-	-	๒,๐๐๐
	สิงห์บุรี	๘๒๒,๙๖๐	-	๑๕๐	๔๕๐	-
	ลพบุรี	๔๔๐,๖๔๐	-	๘๕๓	๒,๑๖๙	-
	สระบุรี	-	๒๔,๐๐๐	๘๘๘	๒,๒๘๙	-
ภาค ๓	อุดรธานี	๓๗๐,๔๙๖	-	๓๔๙	๑,๖๒๐	๒,๒๐๐
	สกลนคร	๑๐๑,๖๕๐	-	๓๘๕	๓,๑๗๐	๓,๖๐๐
ภาค ๔	ขอนแก่น	๙๓๐,๙๔๐	-	๑,๘๗๕	๗,๘๔๗	-
	มหาสารคาม	๒๘,๐๐๐	-	๘๘	๕๒๑	-
	ร้อยเอ็ด	๑๔๖,๘๐๐	-	๒๐๑	๘๐๐	-
ภาค ๕	บุรีรัมย์	๖๓๗,๒๐๐	-	๒,๗๔๙	๙,๖๑๕	-
	นครราชสีมา	๑,๑๘๒,๗๕๐	-	๓,๓๔๔	๑๑,๒๙๗	-
ภาค ๖	ปราจีนบุรี	๒,๕๙๐,๔๐๐	-	๗๙๔	๒,๖๔๒	๖,๗๗๕
ภาค ๗	สุพรรณบุรี	๓๕,๖๔๐	-	๒๐๐	๘๐๐	๓,๐๐๐
ภาค ๙	อุดรดิตถ์	๑๘,๐๐๐	๓๙๕,๒๐๐	๑,๙๕๗	๘,๑๓๕	-
	สุโขทัย	๒๔,๐๐๘	-	๕๔๕	๑,๖๓๐	๑,๐๐๐
	แพร่	๗๗,๗๖๐	-	๑๗๐	๓๖๐	๒,๑๕๐
ภาค ๑๑	อุบลราชธานี	๖๔,๒๒๕	-	๕๐๗	๑,๘๓๕	-
	ยโสธร	๗๐,๐๐๐	-	๓๒๐	๑,๔๒๘	๑๐๐
		๑๐,๐๘๑,๐๐๙	๑,๐๙๒,๓๑๕	๑๔๑,๑๙๓	๖๐๕,๘๗๗	๒๔,๑๗๕

๑๓.การช่วยเหลือเพื่อบรรเทาสถานการณ์อุทกภัย (กรมทรัพยากรน้ำ)

สรุปการสูบน้ำ และบริการน้ำดื่ม เพื่อช่วยเหลือสถานการณ์อุทกภัยตั้งแต่ ๒๙ ตุลาคม - ๒๘ มกราคม พ.ศ. ๒๕๖๒

หน่วยงาน	จังหวัด	ปริมาณสูบน้ำ (ลบ.ม.)	ปริมาณแจกจ่ายน้ำ (ลิตร)	ประโยชน์ที่ได้รับ		
				อุปโภค-บริโภค		
				ครัวเรือน	ประชากร	พื้นที่
ภาค ๗	เพชรบุรี	๙,๗๒๐	-	๒,๖๐๐	๑๑,๐๐๐	-
	นครปฐม	๑๕๐,๖๖๐	-	๓๐๐	๑,๔๐๐	๓,๐๐๐
	สมุทรสงคราม	๓๔,๕๖๐	-	๕๐	๒,๐๐๐	-
ภาค ๘	สงขลา	๓๓๘,๕๘๐	-	๒,๘๓๐	๖,๔๘๐	-
	พัทลุง	๑๔๒,๕๖๐	-	๙๘๓	๑,๑๓๔	-
	นครศรีธรรมราช	๔๓,๗๔๐	-	๘๓๖	-	-
ภาค ๑๐	ชุมพร	๗,๒๐๐	-	๓๕	๑๒๐	๑๕
	ภูเก็ต	๔,๘๐๐	-	๙๘๐	๔,๒๒๕	๕,๖๐๐
	สุราษฎร์ธานี	๔๔,๐๐๐	-	๓๐	๑๐๕	๒๐๐
		๗๗๕,๘๒๐	-	๘,๖๔๔	๒๖,๔๖๔	๘,๘๑๕

ความช่วยเหลือด้านการป้องกันวิกฤติน้ำ ของกรมทรัพยากรน้ำ
วันที่ ๒๕ มกราคม ๒๕๖๒

๑) สำนักงานทรัพยากรน้ำภาค ๙

๒) พื้นที่ดำเนินการ ดำเนินการสูบน้ำจากคลองสาธารณะระบบส่งเข้าคลองเรียบถนนสายเก่ากระจายน้ำให้ชาวบ้านในพื้นที่ หมู่ ๓, ๕ และหมู่ ๗ ตำบลบ้านป้อม อำเภอคีรีมาศ จังหวัดสุโขทัย

๓) ผลประโยชน์ที่คาดว่าจะได้รับ ๑,๐๐๐ ไร่ - ลูกบาศก์เมตร
๗๐ ครัวเรือน ๒๘๐ คน



ความช่วยเหลือด้านการป้องกันวิกฤติน้ำ ของกรมทรัพยากรน้ำ
วันที่ ๒๔ มกราคม ๒๕๖๒

๑) สำนักงานทรัพยากรน้ำภาค ๙

๒) พื้นที่ดำเนินการ ดำเนินการสูบน้ำจากแหล่งน้ำคลองล่อส่งเข้าคลองเตยกระจายน้ำให้ชาวบ้านนำเข้าพื้นที่การเกษตร
ในพื้นที่หมู่ ๕, ๖ และหมู่ ๗ ตำบลบ้านป้อม อำเภอกีรีมาศ จังหวัดสุโขทัย

๓) ผลประโยชน์ที่คาดว่าจะได้รับ ๑,๐๐๐ ไร่ - ลูกบาศก์เมตร
๑๒๐ ครัวเรือน ๔๘๐ คน



ข้อมูลจากเว็บไซต์กรมทรัพยากรน้ำ : <http://dwr.go.th>

จึงเรียนมาเพื่อโปรดทราบ

นายสุวัฒน์ เปี่ยมปัจจัย
อธิบดีกรมทรัพยากรน้ำ