



รายงานสถานการณ์น้ำ
ศูนย์ป้องกันวิกฤติน้ำ กรมทรัพยากรน้ำ
วันศุกร์ ที่ ๑ กุมภาพันธ์ ๒๕๖๒

สภาวะอากาศ ประเทศไทยภาคเหนือตอนบนและภาคตะวันออกเฉียงเหนือตอนบน มีอากาศเย็นถึงหนาว และอุณหภูมิลดลง ๑-๒ องศาเซลเซียส ส่วนภาคกลาง และภาคตะวันออกเฉียงเหนือตอนล่าง มีหมอกในตอนเช้า โดยมีฝนเล็กน้อยบางแห่ง สำหรับภาคใต้จะมีฝนฟ้าคะนองบางพื้นที่ และอ่าวไทยมีคลื่นสูง ๑-๒ เมตร



สถานการณ์น้ำ

กรมอุตุนิยมวิทยา เผยไทยตอนบนอากาศเย็น มีหมอกหนาในตอนเช้า อุณหภูมิสูงขึ้น ขณะที่ภาคใต้มีฝนฟ้าคะนอง
(หมายเหตุ ข้อมูลข่าวจาก เดลินิวส์ ไอ เอ็น เอ็น.)

สถานการณ์น้ำต่างประเทศ

อินโดนีเซีย น้ำท่วม-ดินถล่มอินโดนีเซีย
(หมายเหตุ ข้อมูลข่าวจาก ผู้จัดการออนไลน์)

สถานการณ์น้ำ

ระดับน้ำในแม่น้ำโขง : MRC: Mekong River Commission ณ วันที่ ๒๘ มกราคม ๒๕๖๒

สถานี	ระดับตลิ่ง	ระดับน้ำ ๒๑ ม.ค. ๖๒	ระดับน้ำ ๒๘ ม.ค. ๖๒	+สูงกว่าตลิ่ง -ต่ำกว่าตลิ่ง	แนวโน้ม
อ.เชียงแสน จ.เชียงราย	๑๒.๘๐	๒.๖๑	๒.๗๕	-๑๐.๐๕	เพิ่มขึ้น
อ.เชียงคาน จ.เลย	๑๖.๐๐	๕.๘๖	๔.๙๗	-๑๑.๐๓	ลดลง
อ.เมือง จ.หนองคาย	๑๒.๒๐	๓.๑๓	๒.๑๕	-๑๐.๐๕	ลดลง
อ.เมือง จ.นครพนม	๑๒.๐๐	๓.๒๖	๒.๑๘	-๙.๘๒	ลดลง
อ.เมือง จ.มุกดาหาร	๑๒.๕๐	๓.๕๑	๒.๔๕	-๑๐.๐๕	ลดลง
อ.โขงเจียม จ.อุบลราชธานี	๑๔.๕๐	๔.๑๕	๒.๙๕	-๑๑.๕๕	ลดลง

หมายเหตุ : ระดับ (รสม.) ข้อมูลจาก <http://www.dwr.go.th>

ระดับน้ำ-ลุ่มน้ำเสาบสงขลา ลุ่มน้ำทะเลสาบสงขลา ปัจจุบันสถานการณ์น้ำในลำน้ำโดยทั่วไปอยู่ในภาวะปกติ (ระดับน้ำต่ำกว่าระดับตลิ่งต่ำสุด) สถานการณ์น้ำในลำน้ำมีแนวโน้มลดลง/ทรงตัว (ข้อมูลวันที่ ๒๙ ม.ค.๒๕๖๒ ที่มากรมชลประทาน) สถานีคลองลำอ.ศรีนครินทร์ จ.พัทลุง สถานีคลองนุ้ย อ.เมือง จ.พัทลุง สถานีคลองหหวะ อ.หาดใหญ่ จ.สงขลา สถานีคลองอู่ตะเภา อ.สะเดา จ.สงขลา สถานีคลองอู่ตะเภา อ.คลองหอยโข่ง จ.สงขลา สถานีคลองอู่ตะเภา อ.หาดใหญ่ จ.สงขลา วัดปริมาณน้ำได้ ๒๐.๙๑ ๖.๕๙ ๔.๓๖ ๙.๙๗ ๒.๗๐ ๐.๕๑ เมตร



สถานีตรวจวัดระดับน้ำ (CCTV) ณ วันที่ ๓๑ มกราคม ๒๕๖๒ การตรวจวัดระดับน้ำจากกล้อง (CCTV) ระดับน้ำส่วนใหญ่ อยู่ในเกณฑ์ปกติ

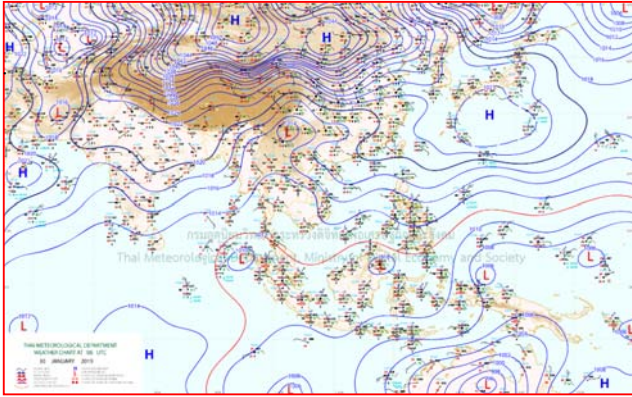
ลำดับที่	จังหวัด	สถานที่ตั้งกล้อง	แม่น้ำ/คูน้ำ	วิกฤติ	วิกฤติ	ระดับน้ำ (ม.รทก.)			สถานการณ์	หมายเหตุ
				น้ำล้น	น้ำท่วม	พ.ศ.2562	28 ม.ค. 62	29 ม.ค. 62		
				ระดับน้อยกว่า	ระดับมากกว่า					
1	จ.แพร่	สะพานมหาโพธิ์ อ.เมือง	ยม	143.18	152.33	144.10	144.10	144.10	น้ำปกติ	↔
2	จ.สุโขทัย	สะพานศรีสังขาลัย อ.เมือง	ยม	60.14	71.78	N/A	N/A	N/A	น้ำปกติ	↔
3	จ.สุโขทัย	สะพานพระเมรุ อ.เมือง	ยม	42.48	48.59	43.90	43.85	43.60	น้ำปกติ	↓
4	จ.พิษณุโลก	สะพานบางระเกะ อ.บางระเกะ	ยม	31.73	37.23	N/A	N/A	N/A	น้ำปกติ	↔
5	จ.พิจิตร	สะพานโพทะเล อ.โพทะเล	ยม	22.58	30.63	25.90	25.90	25.90	น้ำปกติ	↔
6	จ.พิษณุโลก	โนนท่าช้าง อ.เมือง	น่าน	37.33	45.04	N/A	N/A	N/A	น้ำปกติ	↔
7	จ.นครสวรรค์	วัดเกษไชโยเหนือ อ.ชุมแสง	น่าน	18.73	25.60	N/A	N/A	N/A	น้ำปกติ	↔
8	จ.นครสวรรค์	บ้านทับกฤช อ.ชุมแสง (ทับกฤชใต้)	น่าน	-	26.16	N/A	N/A	N/A	น้ำปกติ	↔
9	จ.อุตรดิตถ์	สะพานท่าเสา อ.เมือง	น่าน	49.22	56.91	55.94	55.89	56.20	น้ำปกติ	↓
10	จ.น่าน	สะพานนครนาคพัฒนา อ.เมือง	น่าน	192.17	197.73	N/A	N/A	N/A	น้ำปกติ	↔
11	จ.พิจิตร	สะพานสมเด็จพระนเรศวรมหาราช อ.พิจิตร	น่าน	18.19	27.23	N/A	N/A	N/A	น้ำปกติ	↔
12	จ.พิษณุโลก	สะพานสุพรรณภูมิ อ.เมือง	น่าน	33.98	44.52	37.20	37.65	37.80	น้ำปกติ	↑
13	จ.อุตรธานี	สถานีวิทยุทรง อ.เมือง	โขง	-	-	N/A	N/A	N/A	น้ำปกติ	↔
14	จ.เลย	สถานีแม่น้ำเลย อ.เมือง	โขง	-	-	230.00	230.00	230.00	น้ำปกติ	↔
15	จ.เชียงใหม่	สถานีวิทยุ อ.แม่สาย	แม่สาย/โขง	395.79	396.50	N/A	N/A	N/A	น้ำปกติ	↔
16	จ.หนองคาย	สวนสวนอุทยานหนองคาย อ.เมือง	โขง	157.85	166.70	N/A	N/A	N/A	น้ำปกติ	↔
17	จ.หนองคาย	วัดทุ่งลาด อ.โพนพิสัย	ห้วยหลวง/โขงอีสาน	150.50	159.43	N/A	N/A	N/A	น้ำปกติ	↔
18	จ.นครพนม	บ้านกลางปากน้ำ อ.ท่าอุเทน	น้ำสงคราม/โขงอีสาน	133.42	141.02	N/A	N/A	N/A	น้ำปกติ	↔
19	จ.นครราชสีมา	ร.ร.เทศบาล 4 อ.เมือง	ลำตะคอง/มูล	174.60	178.00	176.50	176.50	176.50	น้ำปกติ	↔
20	จ.บุรีรัมย์	สตึก อ.สตึก	มูล	123.13	128.76	124.60	124.60	124.60	น้ำปกติ	↔
21	จ.สิงห์บุรี	เชิงสะพานสิงห์บุรี อ.เมือง	เจ้าพระยา	3.45	11.50	2.10	2.00	2.00	น้ำปกติ	↔
22	จ.อ่างทอง	บ้านบางมะลิ อ.โพธิ์ทอง	เจ้าพระยา	-	9.11	N/A	N/A	N/A	น้ำปกติ	↔
23	จ. พนมบทรหรืออยุธยา	บ้านป้อม อ.พนมบทรหรืออยุธยา	เจ้าพระยา	-	-	N/A	N/A	N/A	น้ำปกติ	↔
24	จ. พนมบทรหรืออยุธยา	อ.เสนา	น้อย/เจ้าพระยา	2.00	5.00	0.70	0.80	1.15	น้ำปกติ	↑
25	จ.อุทัยธานี	เชิงสะพานวีริชย์ อ.เมือง	สะแกกรัง	15.16	19.90	5.30	5.50	5.70	น้ำปกติ	↑
26	จ.อุทัยธานี	อุทัยใหม่ อ.เมือง	สะแกกรัง	-	-	15.50	15.55	15.80	น้ำปกติ	↑
27	จ. พนมบทรหรืออยุธยา	สะพานวีริชย์ อ.พนมบทรหรืออยุธยา	เจ้าพระยา	-	-	-0.90	-0.80	-0.20	น้ำปกติ	↑
28	จ.สมุทรปราการ	สะพานข้ามแม่น้ำท่าจีน 3 อ.เมือง	ท่าจีน	-5.11	0.57	0.36	0.36	0.26	น้ำปกติ	↓
29	จ.นครปฐม	สถานีบุญศิริประจวบคีรีขันธ์ อ.สามพราน	ท่าจีน	-5.59	-0.30	0.48	0.53	0.53	น้ำปกติ	↔
30	จ.นครปฐม	สะพานหลวงพ่อบึง อ.นครไชยศรี	ท่าจีน	-3.16	2.21	0.56	0.61	0.96	น้ำปกติ	↑
31	จ.นครปฐม	สะพานข้ามแม่น้ำท่าจีน ทางหลวง 306 อ.บางเลน	ท่าจีน	-4.57	0.21	-0.64	-0.64	-0.64	น้ำปกติ	↔
32	จ.สุพรรณบุรี	สะพานวัดพระรูป อ.เมือง	ท่าจีน	-1.26	2.75	0.6	0.50	0.40	น้ำปกติ	↓
33	จ.สุพรรณบุรี	สถานีรถไฟท่าเรือ อ.เมือง	ท่าจีน	1.55	5.18	N/A	N/A	N/A	น้ำปกติ	↔
34	จ.ชัยนาท	สะพานสามก้ามท่าโบสถ์ อ.บ้านคา	ท่าจีน	10.69	12.83	12.02	11.92	11.92	น้ำปกติ	↔
35	จ.ฉะเชิงเทรา	เชิงสะพานฉะเชิงเทรา อ.เมือง	บางปะกง	-0.01	1.90	N/A	N/A	N/A	น้ำปกติ	↔
36	จ.จันทบุรี	ตรงข้ามวัดจันทาราม อ.เมือง	จันทบุรี/จ.ฉะเชิงเทรา/ระยอง	0.20	3.73	N/A	N/A	N/A	น้ำปกติ	↔
37	จ.ประจวบคีรีขันธ์	ร.ร.อนุบาลบางสะพาน อ.บางสะพาน	คลองบางสะพาน/ชายฝั่งทะเลตะวันตก	-	3.30	N/A	N/A	N/A	น้ำปกติ	↔
38	จ.สงขลา	สถานีคลองอู่ตะเภาคลอง อ.หาดใหญ่	ทะเลสาบสงขลา	-	-	0.64	0.60	0.60	น้ำปกติ	↔
39	จ.พัทลุง	สถานีคลองทะเลโหนด อ.ตะโหมด	ทะเลสาบสงขลา	-	-	N/A	N/A	N/A	น้ำปกติ	↔
40	จ.พัทลุง	สถานีลำปำ อ.เมือง	ทะเลสาบสงขลา	-	-	-0.35	-0.25	-0.25	น้ำปกติ	↔
41	จ.เชียงใหม่	อุทกวิทยาเชียงใหม่ อ.เชียงใหม่	-	-	-	N/A	N/A	N/A	น้ำปกติ	↔
42	จ.เลย	สถานีแม่น้ำโขง (MFC) อ.เชียงคาน อ.เชียงคาน	โขง	-	-	5.00	5.00	4.95	น้ำปกติ	↓
43	จ.อุบลราชธานี	สถานีแม่น้ำโขง (MFC) อ.โขงเจียม อ.โขงเจียม	-	-	-	N/A	N/A	N/A	น้ำปกติ	↔
44	จ.นครสวรรค์	บ้านบางแก้ว อ.บรรพตพิสัย	ปิง-วัง-สะนบกวัง-ป่าสัก	-	-	37.37	37.22	37.27	น้ำปกติ	↑
45	จ.ตาก	บ้านปากร้องห้วยจี่ อ.บ้านตาก	ปิง-วัง-สะนบกวัง-ป่าสัก	-	-	117.87	117.87	117.87	น้ำปกติ	↔
46	จ.เพชรบูรณ์	บ้านจางวาง อ.หล่มสัก	ปิง-วัง-สะนบกวัง-ป่าสัก	-	-	129.10	129.10	129.10	น้ำปกติ	↔
47	จ.เพชรบูรณ์	แม่น้ำป่าสักที่ อ.เมืองเพชรบูรณ์	ปิง-วัง-สะนบกวัง-ป่าสัก	-	-	110.30	110.40	110.30	น้ำปกติ	↓
48	จ.สระบุรี	แม่น้ำป่าสักที่ อ.เสาไห้	ปิง-วัง-สะนบกวัง-ป่าสัก	-	-	6.80	6.80	6.85	น้ำปกติ	↑
49	จ.สระบุรี	แม่น้ำป่าสักที่ อ.แก่งคอย	ปิง-วัง-สะนบกวัง-ป่าสัก	-	-	7.48	7.52	7.48	น้ำปกติ	↓

ปริมาณน้ำฝนสูงสุด (มม.)

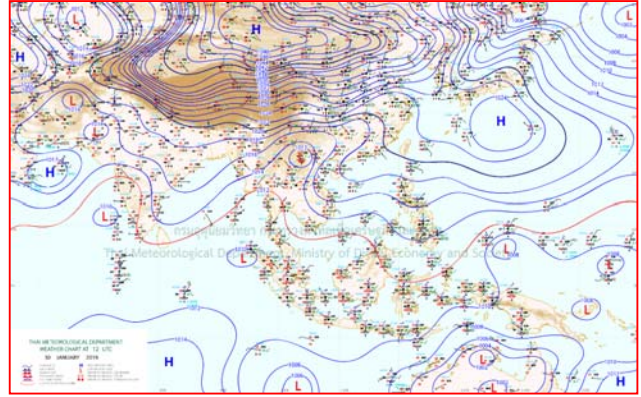
จังหวัด	๒๖ ม.ค.๖๒	๒๗ ม.ค.๖๒	๒๘ ม.ค.๖๒	๒๙ ม.ค.๖๒	๓๐ ม.ค.๖๒
จ.นครนายก	-	-	-	-	-
จ.ปราจีนบุรี	-	-	-	-	-
จ.สระแก้ว	-	-	-	-	-
จ.ฉะเชิงเทรา	-	-	-	-	-
จ.ชลบุรี	-	-	-	-	-
จ.ระยอง	-	-	-	-	๐.๕
จ.จันทบุรี	-	-	-	-	-
จ.ตราด	-	-	-	-	-
จ.เพชรบุรี	-	-	-	-	-
จ.ประจวบคีรีขันธ์	-	-	-	-	๑๗.๐
จ.ชุมพร	-	๐.๓	-	๒๑.๙๑	๖.๕
จ.สุราษฎร์ธานี	-	-	-	-	-
จ.นครศรีธรรมราช	-	-	๒๕.๕	๑๑.๑๔	๖.๙
จ.พัทลุง	-	-	๑.๒	๑.๕	-
จ.สงขลา	-	-	๐.๒	๐.๒	-
จ.ปัตตานี	-	-	๓.๓	-	-
จ.ยะลา	--	-	๓.๖	-	-
จ.นราธิวาส	-	-	๙.๒	๑๑.๘	-
จ.ระนอง	-	-	-	-	-
จ.พังงา	-	-	-	-	-
จ.กระบี่	-	-	-	-	-
จ.ภูเก็ต	-	-	-	-	-
จ.ตรัง	-	-	-	-	-
จ.สตูล	-	-	-	-	-



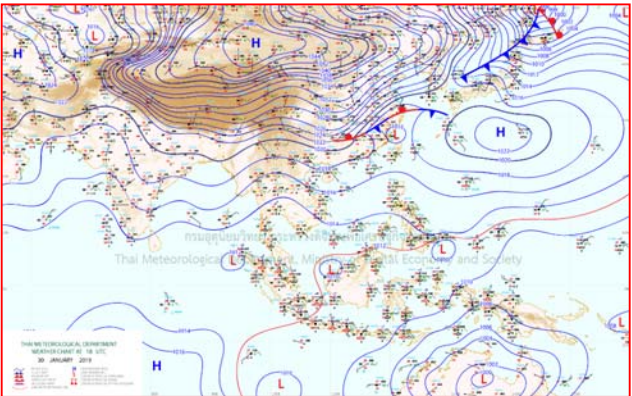
แผนที่อากาศ



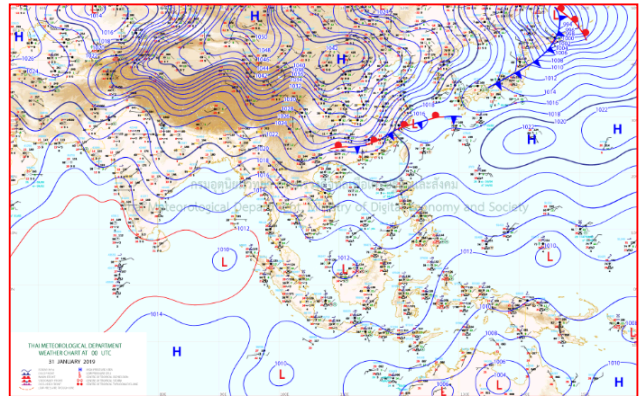
๓๐ ม.ค.๖๒ เวลา ๑๓:๐๐ น. ๑



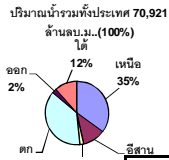
๓๐ ม.ค.๖๒ เวลา ๑๕:๐๐ น. ๒



๓๑ ม.ค.๖๒ เวลา ๑๗:๐๐ น. ๓



๓๑ ม.ค.๖๒ เวลา ๑๙:๐๐ น. ๔



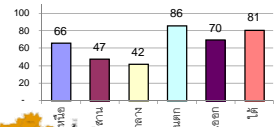
รายงานสรุปสภาพน้ำในอ่างเก็บน้ำขนาดใหญ่และขนาดกลาง

รายงานสถานการณ์ ณ วันที่ 31 มกราคม 2562

ปริมาณน้ำในอ่างที่ใช้การได้ในสัปดาห์นี้ + มากกว่า / - น้อยกว่า สัปดาห์ก่อน **683.15** ล้าน ลบ.ม.

สรุปสถานการณ์ปริมาณน้ำในอ่างเก็บน้ำที่ใช้ในทุกกิจกรรมทั่วประเทศ มากกว่าปริมาณน้ำที่ไหลเข้าอ่าง เมื่อเทียบกับสัปดาห์ที่ผ่านมา ควรใช้น้ำอย่างระมัดระวัง

% ปริมาณน้ำรวมแต่ละภาคปัจจุบัน



สรุปสถานการณ์ปริมาณน้ำในอ่างฯ

คงที่	3	อ่าง
ลดลง	34	อ่าง
เพิ่มขึ้น	1	อ่าง

เปรียบเทียบปริมาณน้ำรวม
ประเทศไทยปัจจุบัน
กับปี 62 และ 61

วันที่ 31 มกราคม 2562 แห่งนี้

51,482 ล้าน ลบ.ม. หรือ เท่ากับ

72%

วันที่ 31 มกราคม 2561 แห่งนี้

55,571 ล้าน ลบ.ม. หรือ เท่ากับ

78%

ภาค อ่างเก็บน้ำ เชื่อม	ความจุ ที่ รอก. (ล้าน ม.³)	ปริมาณน้ำ ที่ใช้งานได้ (ล้าน ม.³)	ใช้การ ได้จริง (ล้าน ม.³)	ปริมาณน้ำรวม วันที่ 31 มกราคม 2561		ปัจจุบัน วันที่ 31 มกราคม 2562				สัปดาห์ก่อน วันที่ 25 มกราคม 2562				ปริมาณน้ำ + เพิ่มขึ้น (ล้าน ม.³)	สถานการณ์ ในอ่าง		
				ปริมาณน้ำรวม (ล้าน ม.³)	%	ปริมาณน้ำรวม (ล้าน ม.³)	%	ปริมาณน้ำใช้การได้จริง (ล้าน ม.³)	%	ปริมาณน้ำรวม (ล้าน ม.³)	%	ปริมาณน้ำใช้การได้จริง (ล้าน ม.³)	%				
ภาคเหนือ (7)																	
1	ภูมิพล (2)	13,462	3,800	9,662	9,990	74%	8,415	63%	4,615	34%	8524	63%	4,724	35%	-109.00	ลดลง	
2	สิริกิติ์ (2)	9,510	2,850	6,660	7,318	77%	6,685	70%	3,835	40%	6846	72%	3,996	42%	-161.00	ลดลง	
3	แม่งัด	265	12	253	256	97%	261	98%	249	94%	264	100%	252	95%	-3.00	ลดลง	
4	แม่งาว	263	14	249	115	44%	137	52%	123	47%	141	54%	127	48%	-4.00	ลดลง	
5	ก้างลม	106	3	103	94	89%	88	83%	85	80%	88	83%	85	80%	-	คงที่	
6	ก้างคอง	170	6	164	165	97%	153	90%	147	86%	154	91%	148	87%	-1.00	ลดลง	
7	แควน้อย	939	43	896	710	76%	555	59%	512	55%	592	63%	549	58%	-37.00	ลดลง	
	แม่มอก	110	16	94	75	68%	45	41%	29	26%	45	41%	29	26%	-	คงที่	
รวมภาคเหนือ		34.85%	24,825	6,744	18,081	75%	16,337	66%	9,566	39%	16,654	67%	9,881	40%	-315.00	ลดลง	
ภาคตะวันออกเฉียงเหนือ (12)																	
8	ห้วยหลวง	136	7	129	96	71%	51	38%	44	32%	54	40%	47	35%	-3.00	ลดลง	
9	น้ำจูน	520	45	475	409	79%	341	66%	296	57%	351	68%	306	59%	-10.00	ลดลง	
10	น้ำพอง (2)	165	8	157	109	66%	113	68%	105	64%	114	69%	106	64%	-1.00	ลดลง	
11	จุฬารัตน์ (2)	164	37	127	152	93%	103	63%	66	40%	109	66%	72	44%	-6.00	ลดลง	
12	ลุมพินี (2)	2,431	581	1,850	1,817	75%	728	30%	147	6%	738	30%	157	6%	-10.00	ลดลง	
13	ลำปาว	1,980	100	1,880	1,538	78%	981	50%	881	44%	1,019	51%	919	46%	-38.00	ลดลง	
14	ลำตะคอง	314	22	292	186	59%	230	73%	208	66%	234	75%	212	68%	-4.00	ลดลง	
15	ลำพระเพลิง	155	1	154	140	90%	72	46%	71	46%	73	47%	72	46%	-1.00	ลดลง	
16	มูลขาม	141	7	134	106	75%	65	46%	58	41%	66	47%	59	42%	-1.00	ลดลง	
17	ลำแซะ	275	7	268	186	68%	151	55%	144	52%	154	56%	147	53%	-3.00	ลดลง	
18	ลำนางรอง	121	3	118	74	61%	38	31%	35	29%	38	31%	35	29%	-	คงที่	
19	สิรินธร (2)	1,966	831	1,135	1,409	72%	1,080	55%	249	13%	1,098	56%	267	14%	-18.00	ลดลง	
รวมภาคตะวันออกเฉียงเหนือ		11.80%	8,369	1,649	6,720	74%	3,955	47%	2,304	28%	4,048	48%	2,399	29%	-95.00	ลดลง	
ภาคกลาง (3)																	
20	ป่าสักชลสิทธิ์	960	3	957	679	71%	457	48%	454	47%	480	50%	477	50%	-23.00	ลดลง	
21	ห้วยเสลา	160	17	143	118	74%	41	26%	24	15%	41	26%	24	15%	-	คงที่	
22	กระเสียว	240	40	200	285	119%	69	29%	29	12%	70	29%	30	13%	-1.00	ลดลง	
รวมภาคกลาง		1.92%	1,360	60	1,300	79%	567	42%	507	37%	591	43%	531	39%	-24.00	ลดลง	
ภาคตะวันออก (2)																	
23	ศรีนครินทร์ (2)	17,745	10,265	7,480	15,450	87%	15,900	90%	5,635	32%	15,986	90%	5,721	32%	-86.00	ลดลง	
24	วชิราลงกรณ (2)	8,860	3,012	5,848	6,527	74%	6,942	78%	3,930	44%	7,023	79%	4,011	45%	-81.00	ลดลง	
รวมภาคตะวันออก		37.51%	26,605	13,277	13,328	83%	22,842	86%	9,565	36%	23,009	86%	9,732	37%	-167.00	ลดลง	
ภาคตะวันออก (6+4)																	
25	ขุนด่าน	224	5.00	219	168	75%	137	61%	132	59%	142	63%	137	61%	-5.00	ลดลง	
26	คลองสียัด	420	30.00	390	234	56%	252	60%	222	53%	260	62%	230	55%	-8.00	ลดลง	
27	บางพระ (3)	117	12.00	105	91	78%	75	64%	63	54%	77	66%	65	56%	-2.00	ลดลง	
28	หนองปลาไหล (3)	164	13.75	150	132	81%	137	84%	123	75%	139	85%	125	76%	-2.00	ลดลง	
29	ประแสร์ (3)	295	20.00	275	241	82%	202	68%	182	62%	208	71%	188	64%	-6.00	ลดลง	
30	มาบประชัน (3)	17	0.72	16	11	69%	15	90%	14	86%	15	91%	14.44	87%	-0.22	ลดลง	
31	หนองค้อ (3)	21	1.00	20	15	68%	11	49%	10	45%	12	54%	10.59	49%	-1.05	ลดลง	
32	ดงกราม (3)	79	3.00	76	68	86%	65	82%	62	78%	68	85%	64.51	81%	-2.42	ลดลง	
33	คลองใหญ่ (3)	45	3.00	42	32	71%	34	75%	31	69%	36	79%	32.71	72%	-1.48	ลดลง	
34	นคมดินทรจันทรา	295	19.00	276	189	64%	239	81%	220	75%	244	83%	225.00	76%	-5.00	ลดลง	
รวมภาคตะวันออก		2.37%	1,678	107	1,570	70%	1,167	70%	1,059	63%	1,200	72%	1,092	65%	-33.15	ลดลง	
ภาคใต้ (4)																	
35	แก่งกระจาน	710	65	645	434	61%	574	81%	509	72%	583	82%	518	73%	-9.00	ลดลง	
36	ปราณบุรี	391	18	373	269	69%	321	82%	303	77%	328	84%	310	79%	-7.00	ลดลง	
37	รัชชประภา (2)	5,639	1,352	4,287	4,344	77%	4,579	81%	3,227	57%	4,616	82%	3,264	58%	-37.00	ลดลง	
38	บางลา (2)	1,454	276	1,178	1,339	92%	1,139	78%	863	59%	1,135	78%	859	59%	4.00	เพิ่มขึ้น	
รวมภาคใต้		11.55%	8,194	1,711	6,483	78%	6,613	81%	4,902	60%	6,662	81%	4,951	60%	-49.00	ลดลง	
รวมทั้งประเทศ		100%(38)	71,031	23,548	47,482	55,571	78%	51,482	72%	27,903	39%	52,164	73%	28,586	40%	-683.15	ลดลง

ที่มาข้อมูล : ตารางสรุปสภาพน้ำในอ่างเก็บน้ำขนาดใหญ่ทั่วประเทศ และตารางสรุปสภาพน้ำในอ่างเก็บน้ำภาคตะวันออก กรมชลประทาน

หมายเหตุ :

- อ่างเก็บน้ำขนาดใหญ่ หมายถึง อ่างเก็บน้ำที่มีความจุตั้งแต่ 100 ล้าน ลบ.ม. ขึ้นไป
- เป็นอ่างเก็บน้ำอยู่ในความรับผิดชอบของการไฟฟ้าฝ่ายผลิตแห่งประเทศไทย(10) นอกนั้นอยู่ในความรับผิดชอบของกรมชลประทาน (28)
- เป็นอ่างเก็บน้ำขนาดกลางที่มีความสำคัญต่อการอุตสาหกรรมและการประปา ของลุ่มน้ำชายฝั่งทะเลตะวันออก
- ที่มา : กรมชลประทาน และการไฟฟ้าฝ่ายผลิตแห่งประเทศไทย
- จังหวัดที่มีอ่างเก็บน้ำขนาดใหญ่มีจำนวน 26 จังหวัด ไม่มี 50 จังหวัด

รศ. หมายถึง ระดับเก็บกักของอ่าง



ศูนย์เขลาล



ศูนย์ป้องกันกักตุนน้ำ กรมทรัพยากรน้ำ

ลำดับของเขื่อนตามความจุ

- ศรีนครินทร์ 2.ภูมิพล 3.สิริกิติ์ 4.วชิราลงกรณ 5.รัชชประภา
- 6.ลุมพินี 7.สิรินธร 8.บางลา 9.ลำปาว 10.ป่าสัก

ลำดับของเขื่อนตามปริมาณน้ำใช้การได้

- ภูมิพล 2.ศรีนครินทร์ 3.สิริกิติ์ 4.วชิราลงกรณ 5.รัชชประภา
- 6.ลำปาว 7.ลุมพินี 8.บางลา 9.สิรินธร 10.ป่าสัก

ประเทศไทยตอนบนอากาศเย็น มีหมอกหนาในตอนเช้า อุณหภูมิสูงขึ้น ขณะที่ภาคใต้มีฝนฟ้าคะนอง

ประเทศไทยตอนบนมีหมอกในตอนเช้า กับมีหมอกหนาบางพื้นที่ โดยอุณหภูมิจะสูงขึ้น แต่บริเวณดังกล่าว ยังคงมีอากาศเย็นโดยทั่วไป ส่วนที่อ่าวไทยยังคงมีอากาศหนาวถึงหนาวจัด ขอให้ประชาชนระมัดระวังอันตรายขณะสัญจรผ่านบริเวณที่มีหมอกไว้ด้วย สำหรับภาคใต้จะมีฝนฟ้าคะนองบางพื้นที่ และอ่าวไทยมีคลื่นสูง ๑-๒ เมตรในระยะนี้

พยากรณ์อากาศสำหรับประเทศไทยตั้งแต่เวลา ๐๖:๐๐ วันนี้ ถึง ๐๖:๐๐ วันพรุ่งนี้.

ภาคเหนือ อากาศเย็นถึงหนาวกับมีหมอกในตอนเช้า และมีหมอกหนาในบางพื้นที่ อุณหภูมิต่ำสุด ๑๕-๑๘ องศาเซลเซียส อุณหภูมิสูงสุด ๒๙-๓๔ องศาเซลเซียส สำหรับบริเวณยอดดอยมีอากาศหนาวถึงหนาวจัด อุณหภูมิต่ำสุด ๔-๑๔ องศาเซลเซียส ลมตะวันตก ความเร็ว ๑๐-๒๐ กม./ชม.

ภาคตะวันออกเฉียงเหนือ อากาศเย็น กับมีหมอกในตอนเช้า และมีหมอกหนาในบางพื้นที่ อุณหภูมิต่ำสุด ๑๖-๒๑ องศาเซลเซียส อุณหภูมิสูงสุด ๓๑-๓๔ องศาเซลเซียส สำหรับบริเวณยอดดอยมีอากาศหนาวถึงหนาวจัด อุณหภูมิต่ำสุด ๖-๑๔ องศาเซลเซียส ลมตะวันออกเฉียงเหนือ ความเร็ว ๑๐-๓๐ กม./ชม.

ภาคกลาง อากาศเย็น กับมีหมอกในตอนเช้า อุณหภูมิต่ำสุด ๑๙-๒๑ องศาเซลเซียส อุณหภูมิสูงสุด ๓๓-๓๕ องศาเซลเซียส ลมตะวันออกเฉียงใต้ ความเร็ว ๑๐-๓๐ กม./ชม.

ภาคตะวันออก มีเมฆเป็นส่วนมาก กับมีหมอกในตอนเช้า โดยทางตอนบนของภาคมีอากาศเย็น และมีฝนเล็กน้อยบางแห่ง อุณหภูมิต่ำสุด ๒๑-๒๕ องศาเซลเซียส อุณหภูมิสูงสุด ๓๒-๓๕ องศาเซลเซียส ลมตะวันออกเฉียงใต้ ความเร็ว ๑๕-๓๐ กม./ชม. ทะเลมีคลื่นสูงประมาณ ๑ เมตร

ภาคใต้ (ฝั่งตะวันออก) มีเมฆเป็นส่วนมาก กับมีฝนฟ้าคะนอง ร้อยละ ๒๐ ของพื้นที่ ส่วนมากบริเวณจังหวัด นครศรีธรรมราช พัทลุง สงขลา ปัตตานี ยะลา และนราธิวาส อุณหภูมิต่ำสุด ๒๐-๒๖ องศาเซลเซียส อุณหภูมิสูงสุด ๓๑-๓๓ องศาเซลเซียส ตั้งแต่สุราษฎร์ธานีขึ้นมา ลมตะวันออกเฉียงใต้ ความเร็ว ๑๕-๓๐ กม./ชม. ทะเลมีคลื่นสูงประมาณ ๑ เมตร ตั้งแต่นครศรีธรรมราชลงไป ลมตะวันออกเฉียงใต้ ความเร็ว ๑๕-๓๕ กม./ชม. ทะเลมีคลื่นสูง ๑-๒ เมตร บริเวณที่มีฝนฟ้าคะนองคลื่นสูงประมาณ ๒ เมตร

ภาคใต้ (ฝั่งตะวันตก) มีเมฆบางส่วน กับมีฝนฟ้าคะนอง ร้อยละ ๑๐ ของพื้นที่ ส่วนมากบริเวณจังหวัดกระบี่ ตรัง และสตูล อุณหภูมิต่ำสุด ๒๓-๒๕ องศาเซลเซียส อุณหภูมิสูงสุด ๓๓-๓๕ องศาเซลเซียส ลมตะวันออกเฉียงใต้ ความเร็ว ๑๕-๓๐ กม./ชม. ทะเลมีคลื่นสูงประมาณ ๑ เมตร บริเวณที่มีฝนฟ้าคะนองคลื่นสูง ๑-๒ เมตร

กรุงเทพมหานครและปริมณฑล อากาศเย็น กับมีหมอกในตอนเช้า และมีฝนเล็กน้อยบางแห่ง อุณหภูมิต่ำสุด ๒๒-๒๓ องศาเซลเซียส อุณหภูมิสูงสุด ๓๓-๓๕ องศาเซลเซียส ลมตะวันออกเฉียงใต้ ความเร็ว ๑๐-๒๕ กม./ชม.

น้ำท่วม-ดินถล่มอินโดนีเซีย

อินโดนีเซีย - มีผู้เสียชีวิตอย่างน้อย ๖๘ คนและผู้ที่ต้องละทิ้งบ้านเรือนหลบหนีอีกหลายพันคน หลังจากเกิดน้ำท่วมและดินถล่มที่เกาะสุลาเวสีของอินโดนีเซีย เจ้าหน้าที่ เผยในวันนี้ (๒๖) ประชาชนราว ๖,๗๐๐ คนใน ๑๔ เขต ได้ถูกอพยพและตอนนี้กำลังอาศัยอยู่ในศูนย์พักพิง โรงเรียน เต็นท์ หรือมีสยิดจำนวนผู้อพยพเพิ่มขึ้นเท่าตัวจากเมื่อวานนี้ (๒๖) หลังจากเจ้าหน้าที่บรรเทาภัยพิบัติสามารถเข้าไปถึงเขตทุรกันดารหลายแห่งและอพยพตัวเลขล่าสุด ยังคงมีผู้ถูกประกาศว่าสูญหายอยู่อีก ๖ คนหลังภัยพิบัติดังกล่าว “ผู้อพยพจำนวนมากเริ่มที่จะกลับบ้านและทำความสะอาดที่อยู่ของพวกเขา เนื่องจากไม่ได้มีฝนตกหนักอีกแล้ว” ไชแอมชิบาร์ หัวหน้าหน่วยงานบรรเทาภัยพิบัติท้องถิ่น บอกกับเอเอฟพีเขตโกบาร์เป็นพื้นที่ได้รับความเสียหายมากที่สุดด้วยตัวเลขผู้เสียชีวิตอย่างน้อย ๔๕ คนรัฐบาลท้องถิ่นจัดตั้งครัวส่วนกลางและคลินิกแพทย์ฉุกเฉินรองรับผู้พลัดถิ่น และความช่วยเหลือเริ่มหลั่งไหลเข้าสู่เขตที่ได้รับผลกระทบแล้ว ไชแอมชิบาร์ กล่าวระดับน้ำเริ่มลดลงและการขนส่งเริ่มค่อยๆ กลับมาใช้งานได้เป็นปกติ ดินถล่มและน้ำท่วมเป็นเรื่องปกติในอดีตในอินโดนีเซีย โดยเฉพาะช่วงฤดูมรสุมระหว่างเดือนตุลาคมและเมษายน ซึ่งฝนจะตกทั่วประเทศหมู่เกาะแถบเอเชียตะวันออกเฉียงใต้แห่งนี้เมื่อปีที่แล้ว น้ำท่วมฉับพลันและดินถล่มทำให้มีผู้เสียชีวิตอย่างน้อย ๒๒ คนในหลายเขต



ทั่วเกาะสุมาตรา ในขณะที่มีผู้เสียชีวิตหลายสิบเมื่อกองโคลนและหินไหลลงมาตามพื้นที่ลาดเอียงในตอนกลางของวาทะหลักของอินโดนีเซียเมื่อปี ๒๐๑๖ มีผู้เสียชีวิตราว ๕๐ คนในจังหวัดชวากลางเมื่อเกิดฝนตกหนักทำให้น้ำ โคลน และหินปริมาณมหาศาลไหลเข้าสู่หมู่บ้านหลายแห่งอินโดนีเซียเป็นหนึ่งในประเทศเสี่ยงต่อภัยพิบัติมากที่สุดบนโลกเนื่องจากมันตั้งอยู่บนวงแหวนแห่งไฟที่แผ่นเปลือกโลกปะทะกัน ทำให้การปะทุของภูเขาไฟและแผ่นดินไหวเป็นเรื่องปกติ - เอเอฟพี

