



# รายงานการเฝ้าระวังติดตามสถานการณ์น้ำ ๒๔ ชั่วโมง

ศูนย์ป้องกันวิกฤติน้ำ กรมทรัพยากรน้ำ กระทรวงทรัพยากรธรรมชาติและสิ่งแวดล้อม  
โทรศัพท์ ๐ ๒๒๔๘ ๖๖๓๑ โทรสาร ๐ ๒๒๔๘ ๖๖๒๙ <http://www.dwr.go.th>

รายงานฉบับที่ ๑๑๗/๒๕๖๐

เวลา ๑๕.๐๐น.

วันที่ ๑๔ กรกฎาคม ๒๕๖๐

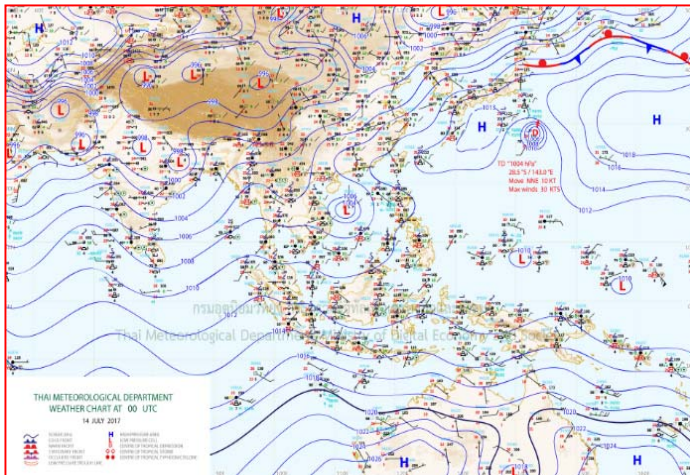
เรื่อง รายงานการเฝ้าระวังติดตามสถานการณ์น้ำ ๒๔ ชั่วโมง

เรียน รมว.ทส. เลขานุการ รมว.ทส.ปทท.ทส. รอง ปทท.ทส. อทท. รอง อทท. และหน่วยงานที่เกี่ยวข้อง

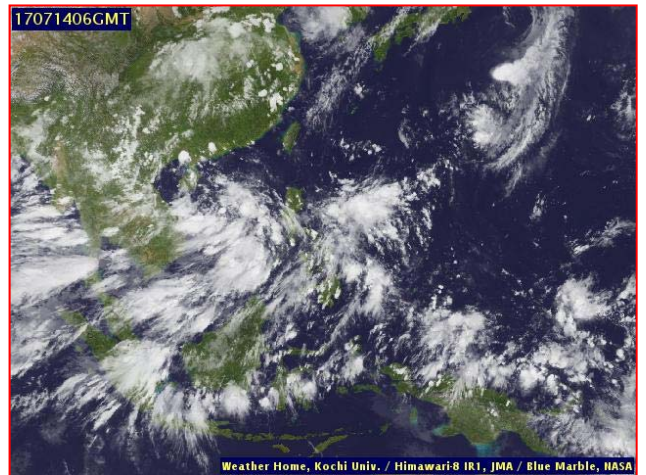
กรมทรัพยากรน้ำขอรายงานการเฝ้าระวังและติดตามสถานการณ์น้ำ ประจำวันที่ ๑๔ กรกฎาคม ๒๕๖๐ ดังนี้

## ๑. สถานะอากาศ ณ เวลา ๑๒.๐๐ น. (ที่มา: กรมอุตุนิยมวิทยา)

พยากรณ์อากาศ ๒๔ ชั่วโมงข้างหน้า ทั่วทุกภาคของประเทศไทยมีฝนตกหนาแน่นและมีฝนตกหนักถึงหนักมากบางพื้นที่ในภาคตะวันออกเฉียงเหนือ ภาคตะวันออก และภาคใต้ฝั่งตะวันตก ขอให้ประชาชนบริเวณดังกล่าวระวังอันตรายจากฝนตกหนักและฝนที่ตกสะสมไว้ด้วย สำหรับทะเลอันดามันตอนบนและอ่าวไทยตอนบนมีคลื่นสูง ๒-๓ เมตร ชาวเรือควรเดินเรือด้วยความระมัดระวังและเรือเล็กบริเวณทะเลอันดามันควรงดออกจากฝั่ง

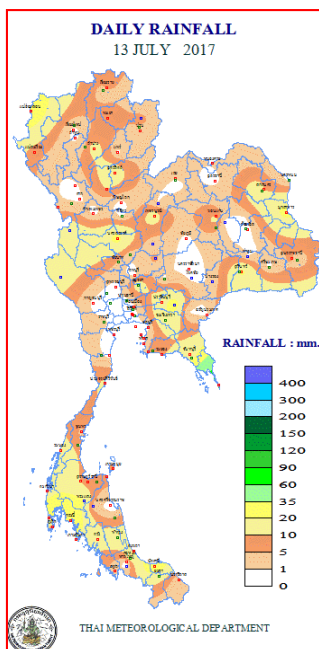


แผนที่อากาศ วันที่ ๑๔ ก.ค. ๒๕๖๐ เวลา ๐๗.๐๐ น.



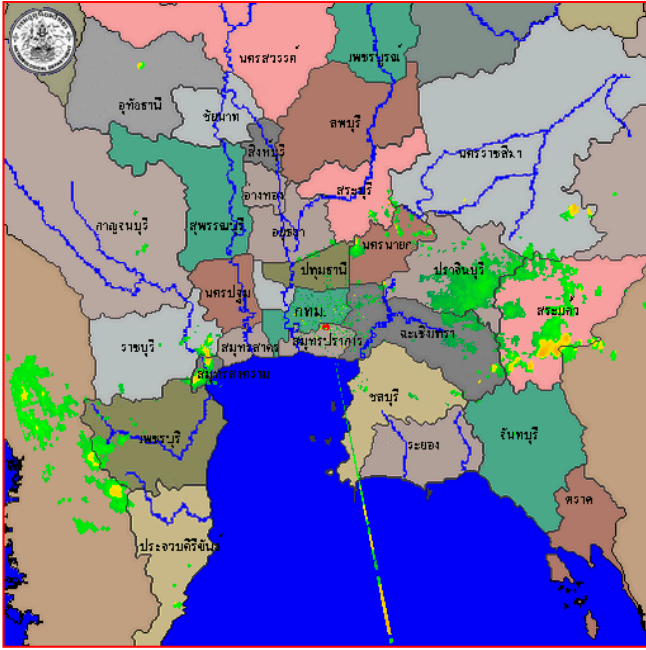
ภาพถ่ายจากดาวเทียม วันที่ ๑๔ ก.ค. ๒๕๖๐ เวลา ๑๓.๐๐ น.

## ๒. ปริมาณฝนสะสม ณ เวลา ๐๗.๐๐น. (เมื่อวาน) - ๐๗.๐๐ น. (วันนี้) (ที่มา: กรมอุตุนิยมวิทยา)

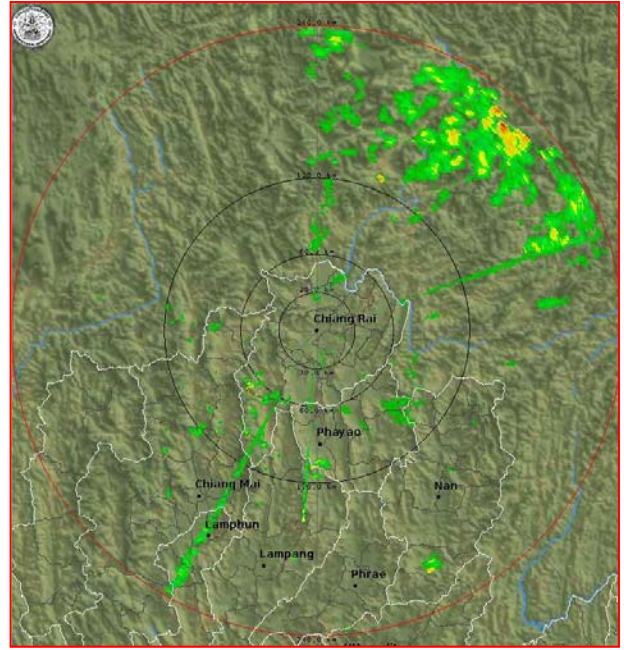


จุดตรวจวัด	ปริมาณฝน (มม.)
จ.นครนายก	๔๔.๕
จ.เชียงใหม่ (ดอยอ่างขาง)	๓๑.๑
จ.แม่ฮ่องสอน	๓๐.๓
จ.ปราจีนบุรี (กบินทร์บุรี)	๒๗.๔
จ.นครสวรรค์	๒๔.๑
จ.มุกดาหาร	๒๓.๙
จ.สุรินทร์	๒๓.๒
จ.ภูเก็ต (ศูนย์ฯ)	๒๑.๔

๓.เรดาร์ตรวจอากาศ ณ วันที่ ๑๔ กรกฎาคม ๒๕๖๐ (ที่มา: กรมอุตุนิยมวิทยา)



สถานีพิษณุโลก เวลา ๑๓.๓๐ น.



สถานีเชียงใหม่ เวลา ๑๔.๑๕ น.

จากเรดาร์ตรวจอากาศจะพบว่ามียี่กลุ่มเมฆฝนกระจายบริเวณภาคตะวันออกเฉียงเหนือ

๔.สถานการณ์น้ำในอ่างเก็บน้ำขนาดใหญ่ ณ วันที่ ๑๔ กรกฎาคม ๒๕๖๐ (ที่มา: กรมชลประทาน)

สภาพน้ำในอ่างเก็บน้ำขนาดใหญ่ ปริมาณน้ำในอ่างฯ ๓๙,๑๐๓ ล้านลบ.ม. คิดเป็นร้อยละ ๕๕ (ปริมาณน้ำใช้การได้ ๑๕,๕๓๗ ล้านลบ.ม. คิดเป็นร้อยละ ๓๓) ปริมาณน้ำในอ่างฯ เทียบกับปี ๒๕๕๙ (๓๑,๙๘๘ ล้านลบ.ม. คิดเป็นร้อยละ ๔๕) มากกว่าปี ๒๕๕๙ จำนวน ๗,๑๑๕ ล้านลบ.ม. ปริมาณน้ำไหลลงอ่างฯ จำนวน ๑๓๙.๐๗ ล้านลบ.ม.ปริมาณน้ำระบาย จำนวน ๑๐๖.๙๙ ล้านลบ.ม. สามารถรับน้ำได้อีก ๓๑,๖๕๔ ล้านลบ.ม.

อ่างเก็บน้ำ	ปริมาณน้ำในอ่าง		ปริมาณน้ำใช้การได้		ปริมาณน้ำไหลลงอ่าง		ปริมาณน้ำระบาย		ปริมาณน้ำรับได้อีก (ล้าน ม. <sup>๓</sup> ) (ความจุที่ รนส.- ปริมาณน้ำปัจจุบัน)
	ปริมาณ (ล้าน ม. <sup>๓</sup> )	% น้ำเก็บกัก	ปริมาณ (ล้าน ม. <sup>๓</sup> )	% น้ำใช้การ	วันนี้ (ล้าน ม. <sup>๓</sup> )	เมื่อวาน (ล้าน ม. <sup>๓</sup> )	วันนี้ (ล้าน ม. <sup>๓</sup> )	เมื่อวาน (ล้าน ม. <sup>๓</sup> )	
๑.ภูมิพล	๖,๐๒๓	๕๕	๒,๒๒๓	๒๓	๕.๔๒	๕.๔๒	๕.๐๐	๕.๐๐	๗,๔๓๙
๒.สิริกิติ์	๔,๕๖๔	๔๘	๑,๗๑๔	๒๖	๒๑.๐๕	๒๑.๓๓	๘.๐๐	๑๐.๐๘	๖,๐๗๖
๓.จุฬารัตน์	๘๙	๕๔	๕๒	๔๑	๐.๑๙	๐.๑๔	๐.๕๗	๐.๕๘	๑๑๘
๔.อุบลรัตน์	๑,๓๗๑	๕๖	๗๙๐	๔๓	๙.๐๔	๓.๓๑	๑๕.๘๙	๑๕.๗๐	๑,๐๖๐
๕.ลำปาง	๙๒๕	๔๗	๘๒๕	๔๔	๔.๐๔	๑.๙๔	๗.๔๓	๗.๒๓	๑,๕๒๕
๖.สิรินธร	๙๕๙	๔๙	๑๒๘	๑๑	๐.๐๐	๒๑.๓๔	๗.๙๖	๕.๘๗	๑,๐๐๗
๗.ป่าสักชลสิทธิ์	๓๖๖	๓๘	๓๖๓	๓๘	๑๘.๒๐	๒๐.๔๐	๑๕.๖๑	๑๕.๖๓	๕๙๔
๘.ศรีนครินทร์	๑๒,๖๖๐	๗๑	๒,๓๙๕	๓๒	๑๕.๖๘	๘.๐๗	๗.๐๒	๗.๐๘	๖,๑๙๐
๙.วชิราลงกรณ์	๔,๒๑๘	๔๘	๑,๒๐๖	๒๑	๑๔.๙๙	๑๗.๔๙	๗.๐๓	๗.๐๗	๖,๗๘๒
๑๐.ขุนด่านปราการชล	๗๐	๓๑	๖๕	๓๐	๒.๖๐	๒.๓๑	๐.๑๐	๐.๑๐	๑๕๖
๑๑.รัชชประภา	๓,๙๔๓	๗๐	๒,๕๙๑	๖๐	๑๐.๙๘	๑๑.๒๖	๑๖.๔๐	๑๕.๒๓	๒,๖๗๗
๑๒.บางกลาง	๙๑๑	๖๓	๖๓๕	๕๔	๕.๗๕	๕.๓๓	๖.๐๔	๖.๐๔	๗๖๓

**๕. สถานการณ์น้ำในประเทศ ณ วันที่ ๑๐ - ๑๔ กรกฎาคม ๒๕๖๐ (ที่มา: กรมชลประทาน)**

สถานี	แม่น้ำ	อำเภอ	จังหวัด	ระดับ ตลิ่ง (ม.รทก.)	ระดับน้ำ (ม.รทก.)					แนวโน้ม
					จันทร์	อังคาร	พุธ	พุธ	พฤหัสบดี	
					๑๐ ก.ค.	๑๑ ก.ค.	๑๒ ก.ค.	๑๓ ก.ค.	๑๔ ก.ค.	
P.๑	ปิง	เมือง	เชียงใหม่	๓.๗๐	๑.๑๓	๑.๓๔	๑.๒๕	๑.๓๐	๑.๖๙	เพิ่มขึ้น
W.๑C	วัง	เมือง	ลำปาง	๕.๒๐	-๐.๒๕	-๐.๒๐	-๐.๑๙	-๐.๐๔	-๐.๐๑	เพิ่มขึ้น
Y.๑๖	ยม	บางระกำ	พิษณุโลก	๑.๕๔	๔.๗๕	๔.๘๖	๔.๙๓	๕.๕๑	๖.๐๒	เพิ่มขึ้น
N.๗A	น่าน	เมือง	พิจิตร	๑๐.๗๘	๒.๓๕	๒.๓๕	๒.๕๑	๒.๙๔	๓.๙๒	เพิ่มขึ้น
C.๑๓	เจ้าพระยา	สรรพยา	ชัยนาท	๑๖.๓๔	๑๐.๙๒	๑๐.๙๒	๑๑.๒๐	๑๑.๒๐	๑๒.๓๐	เพิ่มขึ้น
M.๖A	มูล	สตึก	บุรีรัมย์	๖.๐๐	๓.๘๘	๓.๙๓	๓.๙๒	๓.๙๒	๓.๙๖	เพิ่มขึ้น
M.๗	มูล	เมือง	อุบลราชธานี	๗.๐๐	๓.๗๘	๓.๗๔	๓.๗๖	๓.๗๙	๓.๘๐	เพิ่มขึ้น
M.๑๙๑	ลำตะคอง	เมือง	นครราชสีมา	๓.๐๐	๐.๙๗	๐.๙๗	๑.๑๐	๐.๙๘	๐.๘๕	ลดลง
M.๑๕๙	ลำชี	จอมพระ	สุรินทร์	๑๑.๓๐	๒.๘๘	๒.๙๗	๒.๘๗	๓.๑๘	๓.๑๕	ลดลง
M.๙๕	ลำเสียวใหญ่	สุวรรณภูมิ	ร้อยเอ็ด	๓.๒๐	๒.๕๗	๒.๕๖	๒.๕๕	๒.๕๔	๒.๕๓	ลดลง
X.๖๔	คลองท่าแซะ	ท่าแซะ	ชุมพร	๑๗.๑๓	๗.๘๖	๗.๘๖	๗.๖๗	๗.๗๔	๗.๗๓	ลดลง
X.๑๔๙	คลองกลาย	นบพิตำ	นครศรีธรรมราช	๓๓.๙๖	๒๙.๐๑	๒๙.๐๑	๒๙.๐๒	๒๙.๐๑	๒๙.๐๔	เพิ่มขึ้น
X.๒๗๔	แม่น้ำโก-ลก	แว้ง	นราธิวาส	๒๒.๔๐	๑๘.๘๐	๑๘.๘๐	๑๘.๗๘	๑๙.๑๕	๑๙.๘๐	เพิ่มขึ้น
X.๓๗A	แม่น้ำตาปี	พระแสง	สุราษฎร์ธานี	๑๐.๗๖	๖.๒๙	๖.๒๘	๖.๒๔	๖.๑๘	๖.๓๑	เพิ่มขึ้น

\*\*\* ยังไม่ได้รับรายงาน

**สถานการณ์น้ำในพื้นที่ลุ่มน้ำโขง ณ วันที่ ๑๔ กรกฎาคม ๒๕๖๐ (ที่มา:MRC: Mekong River Commission )**

สถานี	ระดับตลิ่ง(เมตร)	ระดับน้ำ (เมตร)	ต่ำกว่าระดับตลิ่ง (เมตร)	แนวโน้ม
อ.เชียงแสน จ.เชียงราย	๑๒.๘๐	๓.๖๖	๙.๑๔	ลดลง
อ.เชียงคาน จ.เลย	๑๖.๐๐	๗.๖๐	๘.๔๐	เพิ่มขึ้น
อ.เมือง จ.หนองคาย	๑๒.๒๐	๔.๐๘	๘.๑๒	เพิ่มขึ้น
อ.เมือง จ.นครพนม	๑๒.๐๐	๖.๓๐	๕.๗๐	ลดลง
อ.เมือง จ.มุกดาหาร	๑๒.๕๐	๖.๓๗	๖.๑๓	ลดลง
อ.โขงเจียม จ.อุบลราชธานี	๑๔.๕๐	๗.๙๔	๖.๕๕	ลดลง

**๖.สถานการณ์เตือนภัย Early Warning ณ วันที่ ๑๔ กรกฎาคม ๒๕๖๐ (ที่มา: สำนักวิจัย พัฒนาและอุทกวิทยา กรมทรัพยากรน้ำ) [เวลา ๐๘.๐๐ น. - ๑๕.๐๐ น. (วันนี้)]**

การแจ้งเตือน	สถานี	การแจ้งเตือน
<b>เตือนสีแดง (อพยพ)</b>		
<b>เตือนสีเหลือง (เตือนภัย)</b>	บ้านสบมาง ต.ภูฟ้า อ.บ่อเกลือ จ.น่าน บ้านปางสำน ต.ยอต อ.สองแคว จ.น่าน	ระดับน้ำ ๔.๑๘ เมตร ระดับวิกฤต ๕.๐๐ เมตร ปริมาณฝนสะสม ๑๒ ชั่วโมง ๙๙.๐ มิลลิเมตร
<b>เตือนสีเขียว (เฝ้าระวัง)</b>		

\*ได้รับข้อมูลจากทางSocial Media โดยโปรแกรม Line ศูนย์อุทกภัย ทน.

**๗. สถานการณ์ธรณีพิบัติ ณ วันที่ ๑๔ กรกฎาคม ๒๕๖๐ (ที่มา : กรมทรัพยากรธรณี)**

ไม่มีสถานการณ์ธรณีพิบัติ

**๘. เหตุการณ์วิกฤตน้ำปัจจุบัน ณ วันที่ ๑๔ กรกฎาคม ๒๕๖๐ [เวลา ๐๘.๐๐ น. - ๑๕.๐๐ น. (วันนี้)]**

ไม่มีสถานการณ์

**๙. สถานการณ์อุทกภัย ณ วันที่ ๑๓ กรกฎาคม ๒๕๖๐ (ที่มา : กรมป้องกันและบรรเทาสาธารณภัย)**

อุทกภัย และน้ำไหลหลาก ตั้งแต่วันที่ ๑๖ พ.ค. - ๑๕ มิ.ย. ๖๐ เกิดฝนตกหนักทำให้มีน้ำไหลหลากท่วมในพื้นที่ และได้ประกาศเขตการให้ความช่วยเหลือผู้ประสบภัยพิบัติกรณีฉุกเฉิน (อุทกภัย) ตามระเบียบกระทรวงการคลังว่าด้วยเงินทดรองราชการเพื่อช่วยเหลือผู้ประสบภัยพิบัติกรณีฉุกเฉิน พ.ศ. ๒๕๕๖ จำนวน ๒๗ จังหวัด ๑๐๘ อำเภอ ๕๕๕ ตำบล ๓,๘๙๒ หมู่บ้าน

(พะเยา พิชณุโลก อุตรดิตถ์ กำแพงเพชร สุโขทัย เชียงใหม่ ลำปาง ลำพูน นครสวรรค์ พิจิตร ตาก เชียงราย อุตรธานี เลย ขอนแก่น ร้อยเอ็ด นครราชสีมา สุพรรณบุรี สระบุรี นครปฐม ลพบุรี ชลบุรี ตราด สระแก้ว นครศรีธรรมราช สุราษฎร์ธานี ระนอง)

ห้วงที่ ๒ ตั้งแต่วันที่ ๕-๑๒ ก.ค. ๖๐ เกิดฝนตกหนักทำให้มีน้ำไหลหลากท่วมขังในพื้นที่ ๕ จังหวัด ๘ อำเภอ ๒๔ ตำบล ๗๒ หมู่บ้าน (นครสวรรค์ ลพบุรี ชัยนาท จันทบุรี และพิจิตร) สถานการณ์คลี่คลายแล้ว ๔ จังหวัด ยังคงมีสถานการณ์ ๑ หมู่บ้าน ได้แก่ จ.พิจิตร

#### ๑๐. การคาดหมายลักษณะอากาศ ๗ วันข้างหน้า (ระหว่างวันที่ ๑๔ - ๒๐ กรกฎาคม ๒๕๖๐)

ในช่วงวันที่ ๑๔-๑๘ ก.ค. ประเทศไทยมีฝนเพิ่มขึ้นและมีฝนตกหนักถึงหนักมากหลายพื้นที่บริเวณภาคเหนือ ภาคตะวันออกเฉียงเหนือ ภาคกลาง ภาคตะวันออก และภาคใต้ สำหรับบริเวณทะเลอันดามันและอ่าวไทยตอนบนมีคลื่นสูง ๒-๓ เมตร ส่วนในช่วงวันที่ ๑๙-๒๐ ก.ค. ประเทศไทยยังคงมีฝนตกต่อเนื่อง และมีฝนตกหนักบางแห่งในภาคเหนือ ภาคตะวันออกเฉียงเหนือตอนบน ภาคกลาง ภาคตะวันออก และภาคใต้ฝั่งตะวันตก สำหรับบริเวณทะเลอันดามันตอนบนมีคลื่นสูงประมาณ ๒ เมตร

#### ๑๑. การเตรียมความพร้อมรับมือสถานการณ์อุทกภัย (กรมทรัพยากรน้ำ)

สรุปการสูบน้ำ และบริการน้ำดื่ม เพื่อช่วยเหลือสถานการณ์อุทกภัยตั้งแต่ ๑๖ พฤษภาคม - ปัจจุบัน พ.ศ. ๒๕๖๐

ทรัพยากรน้ำภาค	พื้นที่	ปริมาณการสูบน้ำรวม (ลบ.ม.)	บริการน้ำดื่ม (ลิตร)
ภาค ๑	ทรัพยากรน้ำภาค		๓๙๙,๒๕๐
ภาค ๒	จ.นครสวรรค์ (บึงปรืด)	๘๖,๔๐๐	
	ต.สำโรงเหนือ อ.เมือง จ.สมุทรปราการ	๑,๒๗๙,๘๐๐	
	ทต.ท่าลาน ต.บ้านครัว อ.บ้านหม้อ จ.สระบุรี	๕๘๘,๖๐๐	
ภาค ๓	ต.บ้านโป่ง อ.ศรีธาตุ จ.อุดรธานี	๒๘,๘๐๐	
	ต.หมากแข้ง อ.เมือง จ.อุดรธานี	๑,๖๘๐๐	
ภาค ๔	อบต.หัววัว อ.ยางตลาด จ.กาฬสินธุ์	๙๑,๒๐๐	
	ทน.ขอนแก่น อ.เมือง จ.ขอนแก่น	๑๐๙,๕๖๐	
	ต.ท่านางแนว อ.เวียงชัย จ.ขอนแก่น	๖๘,๐๔๐	
	ต.โนนฆ้อง อ.บ้านฝาง จ.ขอนแก่น	๒๘,๘๐๐	
ภาค ๕	ต.สะแกกราช อ.ปักธงชัย จ.นครราชสีมา	๓๖,๐๐๐	
ภาค ๖	อ.อรัญประเทศ จ.สระแก้ว	๙๒๐,๐๐๐	
ภาค ๗	ต.ศาลาขาว อ.เมือง จ.สุพรรณบุรี	๕๒๘,๑๒๐	
	ต.โพธิ์งาม อ.เมือง จ.สุพรรณบุรี	๑๑๓,๔๐๐	
	ต.สวนแตง อ.เมือง จ.สุพรรณบุรี	๑๒๑,๕๐๐	
	ต.บางใหญ่ อ.บางปลาม้า จ.สุพรรณบุรี	๑,๕๕๕,๒๐๐	
	ต.ธงชัย อ.บางสะพาน จ.ประจวบคีรีขันธ์	๑๙,๔๔๐	
ภาค ๘	ต.ย่านยาว อ.สวรรคโลก จ.สุโขทัย	๑๕๓,๐๐๐	
		๖,๐๑๒,๖๖๐	๓๙๙,๒๕๐

จึงเรียนมาเพื่อโปรดทราบ

นายวรศาสน์ อภัยพงษ์  
อธิบดีกรมทรัพยากรน้ำ