



รายงานสถานการณ์น้ำ  
ศูนย์ป้องกันวิกฤติน้ำ กรมทรัพยากรน้ำ  
วันเสาร์ ที่ ๒ กุมภาพันธ์ ๒๕๖๒

**สภาวะอากาศ** ประเทศไทยภาคเหนือตอนบนและภาคตะวันออกเฉียงเหนือตอนบน มีอากาศเย็นถึงหนาว อุณหภูมิต่ำลง ๑-๒ องศาเซลเซียส ส่วนภาคกลาง และภาคตะวันออกเฉียงเหนือตอนเช้า โดยมีฝนเล็กน้อยบางแห่ง สำหรับภาคใต้จะมีฝนฟ้าคะนองบางพื้นที่ และอ่าวไทยมีคลื่นสูง ๑-๒ เมตร



**สถานการณ์น้ำ**

กรมอุตุนิยมวิทยา เผยภาคเหนือ ภาคอีสานอากาศหนาวเย็น ภาคกลาง ภาคตะวันออก ฝนตกเล็กน้อย

(หมายเหตุ ข้อมูลข่าวจาก เดลินิวส์ ไอ เอ็น เอ็น.)

**สถานการณ์น้ำต่างประเทศ**

**สถานการณ์น้ำ**

ระดับน้ำในแม่น้ำโขง : MRC: Mekong River Commission ณ วันที่ ๒๘ มกราคม ๒๕๖๒

สถานี	ระดับตลิ่ง	ระดับน้ำ ๒๑ ม.ค ๖๒	ระดับน้ำ ๒๘ ม.ค.๖๒	+สูงกว่าตลิ่ง -ต่ำกว่าตลิ่ง	แนวโน้ม
อ.เชียงแสน จ.เชียงราย	๑๒.๘๐	๒.๖๑	๒.๗๕	-๑๐.๐๕	เพิ่มขึ้น
อ.เชียงคาน จ.เลย	๑๖.๐๐	๕.๘๖	๔.๙๗	-๑๑.๐๓	ลดลง
อ.เมือง จ.หนองคาย	๑๒.๒๐	๓.๑๓	๒.๑๕	-๑๐.๐๕	ลดลง
อ.เมือง จ.นครพนม	๑๒.๐๐	๓.๒๖	๒.๑๘	-๙.๘๒	ลดลง
อ.เมือง จ.มุกดาหาร	๑๒.๕๐	๓.๕๑	๒.๔๕	-๑๐.๐๕	ลดลง
อ.โขงเจียม จ.อุบลราชธานี	๑๔.๕๐	๔.๑๕	๒.๙๕	-๑๑.๕๕	ลดลง

หมายเหตุ : ระดับ (รสม.) ข้อมูลจาก <http://www.dwr.go.th>

**ระดับน้ำ-ลุ่มน้ำเสาบสงขลา** ลุ่มน้ำทะเลสาบสงขลา ปัจจุบันสถานการณ์น้ำในลำน้ำโดยทั่วไปอยู่ในภาวะปกติ (ระดับน้ำต่ำกว่าระดับตลิ่งต่ำสุด) สถานการณ์น้ำในลำน้ำมีแนวโน้มลดลง/ทรงตัว (ข้อมูลวันที่ ๑ ก.พ. ๒๕๖๒ ที่มากรมชลประทาน) สถานีคลองลำอ.ศรีนครินทร์ จ.พัทลุง สถานีคลองนุ้ย อ.เมือง จ.พัทลุง สถานีคลองหระ อ.หาดใหญ่ จ.สงขลา สถานีคลองอู่ตะเภา อ.สะเดา จ.สงขลา สถานีคลองอู่ตะเภา อ.คลองหอยโข่ง จ.สงขลา สถานีคลองอู่ตะเภา อ.หาดใหญ่ จ.สงขลา วัดปริมาณน้ำได้ ๒๐.๙๐ ๖.๘๘ ๔.๓๒ ๙.๙๓ ๒.๘๕ ๐.๔๓ เมตร

สถานีตรวจวัดระดับน้ำ (CCTV) ณ วันที่ ๓๑ มกราคม ๒๕๖๒ การตรวจวัดระดับน้ำจากกล้อง (CCTV) ระดับน้ำส่วนใหญ่ อยู่ในเกณฑ์ปกติ

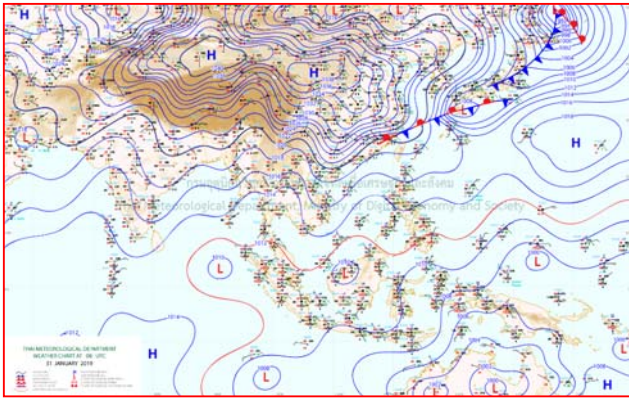
ลำดับที่	จังหวัด	สถานที่ตั้งกล้อง	แม่น้ำ/คูน้ำ	วิกฤติ	วิกฤติ	ระดับน้ำ (ม.รทก.)			สถานการณ์	หมายเหตุ
				น้ำแล้ง	น้ำท่วม	พ.ศ.2562	28 ม.ค. 62	29 ม.ค. 62		
				ระดับน้อยกว่า	ระดับมากกว่า					
1	จ.แพร่	สะพานมหาโพธิ์ อ.เมือง	ยม	143.18	152.33	144.10	144.10	144.10	น้ำปกติ	↔
2	จ.สุโขทัย	สะพานศรีสังขาลัย อ.เมือง	ยม	60.14	71.78	N/A	N/A	N/A	น้ำปกติ	↔
3	จ.สุโขทัย	สะพานพระเมรุ อ.เมือง	ยม	42.48	48.59	43.90	43.85	43.60	น้ำปกติ	↓
4	จ.พิษณุโลก	สะพานบางระเกะ อ.บางระเกะ	ยม	31.73	37.23	N/A	N/A	N/A	น้ำปกติ	↔
5	จ.พิจิตร	สะพานโพทะเล อ.โพทะเล	ยม	22.58	30.63	25.90	25.90	25.90	น้ำปกติ	↔
6	จ.พิษณุโลก	โนนท่าช้าง อ.เมือง	น่าน	37.33	45.04	N/A	N/A	N/A	น้ำปกติ	↔
7	จ.นครสวรรค์	วัดเกษไชโยเหนือ อ.ชุมแสง	น่าน	18.73	25.60	N/A	N/A	N/A	น้ำปกติ	↔
8	จ.นครสวรรค์	บ้านทับกฤช อ.ชุมแสง (ทับกฤชใต้)	น่าน	-	26.16	N/A	N/A	N/A	น้ำปกติ	↔
9	จ.อุตรดิตถ์	สะพานท่าเสา อ.เมือง	น่าน	49.22	56.91	55.94	55.89	56.20	น้ำปกติ	↓
10	จ.น่าน	สะพานนครนาคพัฒนา อ.เมือง	น่าน	192.17	197.73	N/A	N/A	N/A	น้ำปกติ	↔
11	จ.พิจิตร	สะพานสมเด็จพระนเรศวรมหาราช อ.พิจิตร	น่าน	18.19	27.23	N/A	N/A	N/A	น้ำปกติ	↔
12	จ.พิษณุโลก	สะพานสุพรรณภูมิ อ.เมือง	น่าน	33.98	44.52	37.20	37.65	37.80	น้ำปกติ	↑
13	จ.อุตรธานี	สถานีวิทยุทรง อ.เมือง	โขง	-	-	N/A	N/A	N/A	น้ำปกติ	↔
14	จ.เลย	สถานีแม่น้ำเลย อ.เมือง	โขง	-	-	230.00	230.00	230.00	น้ำปกติ	↔
15	จ.เชียงใหม่	สถานีวิทยุ อ.แม่สาย	แม่สาย/โขง	395.79	396.50	N/A	N/A	N/A	น้ำปกติ	↔
16	จ.หนองคาย	สวนสวนอุทยานหนองคาย อ.เมือง	โขง	157.85	166.70	N/A	N/A	N/A	น้ำปกติ	↔
17	จ.หนองคาย	วัดทุ่งลาด อ.โพนพิสัย	ห้วยหลวง/โขงสีฐาน	150.50	159.43	N/A	N/A	N/A	น้ำปกติ	↔
18	จ.นครพนม	บ้านกลางปากน้ำ อ.ท่าอุเทน	น้ำสงคราม/โขงสีฐาน	133.42	141.02	N/A	N/A	N/A	น้ำปกติ	↔
19	จ.นครราชสีมา	ร.ร.เทศบาล 4 อ.เมือง	ลำตะคอง/มูล	174.60	178.00	176.50	176.50	176.50	น้ำปกติ	↔
20	จ.บุรีรัมย์	สตีก อ.สตีก	มูล	123.13	128.76	124.60	124.60	124.60	น้ำปกติ	↔
21	จ.สิงห์บุรี	เชิงสะพานสิงห์บุรี อ.เมือง	เจ้าพระยา	3.45	11.50	2.10	2.00	2.00	น้ำปกติ	↔
22	จ.อ่างทอง	บ้านบางมะลิ อ.โพธิ์ทอง	เจ้าพระยา	-	9.11	N/A	N/A	N/A	น้ำปกติ	↔
23	จ. พนมบดินหรืออยุธยา	บ้านป้อม อ.พนมบดินหรืออยุธยา	เจ้าพระยา	-	-	N/A	N/A	N/A	น้ำปกติ	↔
24	จ. พนมบดินหรืออยุธยา	อ.เสนา	น้อย/เจ้าพระยา	2.00	5.00	0.70	0.80	1.15	น้ำปกติ	↑
25	จ.อุทัยธานี	เชิงสะพานวีริชย์ อ.เมือง	สะแกกรัง	15.16	19.90	5.30	5.50	5.70	น้ำปกติ	↑
26	จ.อุทัยธานี	อุทัยใหม่ อ.เมือง	สะแกกรัง	-	-	15.50	15.55	15.80	น้ำปกติ	↑
27	จ. พนมบดินหรืออยุธยา	สะพานวีริชย์ อ.พนมบดินหรืออยุธยา	เจ้าพระยา	-	-	-0.90	-0.80	-0.20	น้ำปกติ	↑
28	จ.สมุทรปราการ	สะพานข้ามแม่น้ำท่าจีน 3 อ.เมือง	ท่าจีน	-5.11	0.57	0.36	0.36	0.26	น้ำปกติ	↓
29	จ.นครปฐม	สถานีบุญศิริประจวบคีรีขันธ์ อ.สามพราน	ท่าจีน	-5.59	-0.30	0.48	0.53	0.53	น้ำปกติ	↔
30	จ.นครปฐม	สะพานหลวงพ่อบึง อ.นครไชยศรี	ท่าจีน	-3.16	2.21	0.56	0.61	0.96	น้ำปกติ	↑
31	จ.นครปฐม	สะพานข้ามแม่น้ำท่าจีน ทางหลวง 306 อ.บางเลน	ท่าจีน	-4.57	0.21	-0.64	-0.64	-0.64	น้ำปกติ	↔
32	จ.สุพรรณบุรี	สะพานวัดพระรูป อ.เมือง	ท่าจีน	-1.26	2.75	0.6	0.50	0.40	น้ำปกติ	↓
33	จ.สุพรรณบุรี	สถานีรถไฟท่าจีน ทางหลวง 306 อ.เมือง	ท่าจีน	1.55	5.18	N/A	N/A	N/A	น้ำปกติ	↔
34	จ.ชัยนาท	สะพานสามกุ่ม-ท่าโบสถ์ อ.บ้านคา	ท่าจีน	10.69	12.83	12.02	11.92	11.92	น้ำปกติ	↔
35	จ.ฉะเชิงเทรา	เชิงสะพานฉะเชิงเทรา อ.เมือง	บางปะกง	-0.01	1.90	N/A	N/A	N/A	น้ำปกติ	↔
36	จ.จันทบุรี	ตรอกข้ามวัดจันทนาราม อ.เมือง	จันทบุรี/จ.ฉะเชิงเทรา/ระยอง	0.20	3.73	N/A	N/A	N/A	น้ำปกติ	↔
37	จ.ประจวบคีรีขันธ์	ร.ร.อนุบาลบางสะพาน อ.บางสะพาน	คลองบางสะพาน/ชายฝั่งทะเลตะวันตก	-	3.30	N/A	N/A	N/A	น้ำปกติ	↔
38	จ.สงขลา	สถานีคลองอู่ตะเภาคลอง อ.หาดใหญ่	ทะเลสาบสงขลา	-	-	0.64	0.60	0.60	น้ำปกติ	↔
39	จ.พัทลุง	สถานีคลองทะเลโหนด อ.ตะโหมด	ทะเลสาบสงขลา	-	-	N/A	N/A	N/A	น้ำปกติ	↔
40	จ.พัทลุง	สถานีลำปำ อ.เมือง	ทะเลสาบสงขลา	-	-	-0.35	-0.25	-0.25	น้ำปกติ	↔
41	จ.เชียงใหม่	อุทกวิทยาเชียงใหม่ อ.เชียงใหม่	-	-	-	N/A	N/A	N/A	น้ำปกติ	↔
42	จ.เลย	สถานีแม่น้ำโขง (MFC) อ.เชียงคาน อ.เชียงคาน	โขง	-	-	5.00	5.00	4.95	น้ำปกติ	↓
43	จ.อุบลราชธานี	สถานีแม่น้ำโขง (MFC) อ.โขงเจียม อ.โขงเจียม	-	-	-	N/A	N/A	N/A	น้ำปกติ	↔
44	จ.นครสวรรค์	บ้านบางแก้ว อ.บรรพตพิสัย	ปิง-วัง-ชนบทวัง-ป่าสัก	-	-	37.37	37.22	37.27	น้ำปกติ	↑
45	จ.ตาก	บ้านปากร้องห้วยจี่ อ.บ้านตาก	ปิง-วัง-ชนบทวัง-ป่าสัก	-	-	117.87	117.87	117.87	น้ำปกติ	↔
46	จ.เพชรบูรณ์	บ้านจางวาง อ.หล่มสัก	ปิง-วัง-ชนบทวัง-ป่าสัก	-	-	129.10	129.10	129.10	น้ำปกติ	↔
47	จ.เพชรบูรณ์	แม่น้ำป่าสักที่ อ.เมืองเพชรบูรณ์	ปิง-วัง-ชนบทวัง-ป่าสัก	-	-	110.30	110.40	110.30	น้ำปกติ	↓
48	จ.สระบุรี	แม่น้ำป่าสักที่ อ.เสาไห้	ปิง-วัง-ชนบทวัง-ป่าสัก	-	-	6.80	6.80	6.85	น้ำปกติ	↑
49	จ.สระบุรี	แม่น้ำป่าสักที่ อ.แก่งคอย	ปิง-วัง-ชนบทวัง-ป่าสัก	-	-	7.48	7.52	7.48	น้ำปกติ	↓

ปริมาณน้ำฝนสูงสุด (มม.)

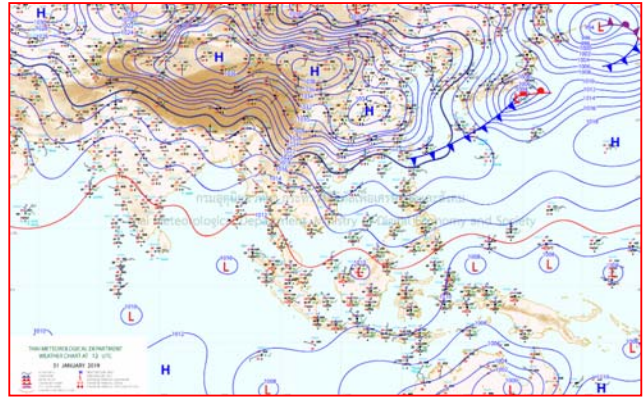
จังหวัด	๒๗ ม.ค.๖๒	๒๘ ม.ค.๖๒	๒๙ ม.ค.๖๒	๓๐ ม.ค.๖๒	๓๑ ม.ค.๖๒
จ.นครนายก	-	-	-	-	-
จ.ปราจีนบุรี	-	-	-	-	-
จ.สระแก้ว	-	-	-	-	-
จ.ฉะเชิงเทรา	-	-	-	-	-
จ.ชลบุรี	-	-	-	-	๐.๓
จ.ระยอง	-	-	-	๐.๕	๕.๗
จ.จันทบุรี	-	-	-	-	-
จ.ตราด	-	-	-	-	-
จ.เพชรบุรี	-	-	-	-	-
จ.ประจวบคีรีขันธ์	-	-	-	๑๗.๐	-
จ.ชุมพร	๐.๓	-	๒๑.๙๑	๖.๕	๔๒.๐
จ.สุราษฎร์ธานี	-	-	-	-	๐.๓
จ.นครศรีธรรมราช	-	๒๕.๕	๑๑.๑๔	๖.๙	๐.๒
จ.พัทลุง	-	๑.๒	๑.๕	-	-
จ.สงขลา	-	๐.๒	๐.๒	-	-
จ.ปัตตานี	-	๓.๓	-	-	-
จ.ยะลา	-	๓.๖	-	-	-
จ.นราธิวาส	-	๙.๒	๑๑.๘	-	๑.๔
จ.ระนอง	-	-	-	-	-
จ.พังงา	-	-	-	-	-
จ.กระบี่	-	-	-	-	-
จ.ภูเก็ต	-	-	-	-	-
จ.ตรัง	-	-	-	-	-
จ.สตูล	-	-	-	-	-



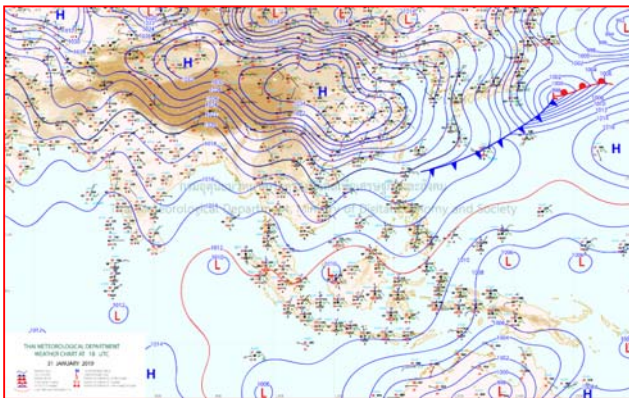
# แผนที่อากาศ



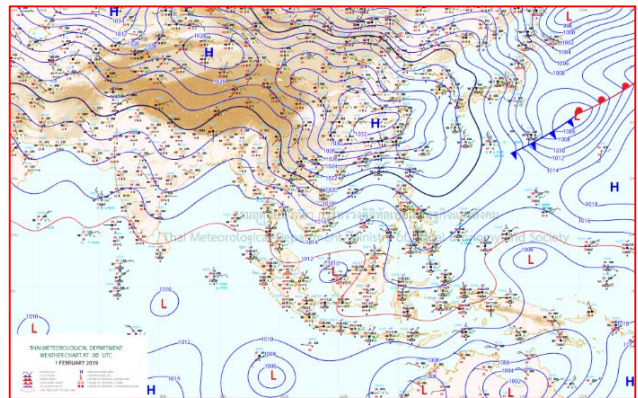
๓๑ ม.ค. ๖๒ เวลา ๐๓:๐๐ น. ๑



๓๑ ม.ค. ๖๒ เวลา ๐๙:๐๐ น. ๒

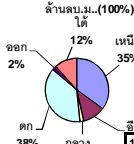


๑ ก.พ. ๖๒ เวลา ๐๑:๐๐ น. ๓



๑ ก.พ. ๖๒ เวลา ๐๗:๐๐ น. ๔

ปริมาณน้ำรวมทั้งประเทศ 70,921 ล้าน ลบ.ม.



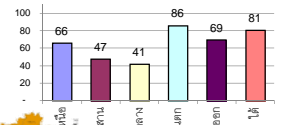
รายงานสรุปสภาพน้ำในอ่างเก็บน้ำขนาดใหญ่และขนาดกลาง

รายงานสถานการณ์ ณ วันที่ 1 กุมภาพันธ์ 2562

% ปริมาณน้ำรวมแต่ละภาคปัจจุบัน

ปริมาณน้ำในอ่างที่ใช้การได้ในสัปดาห์นี้ + มากกว่า / - น้อยกว่า สัปดาห์ก่อน 691.87 ล้าน ลบ.ม.

สรุปสถานการณ์ปริมาณน้ำในอ่างเก็บน้ำที่ใช้ในทุกกิจกรรมทั่วประเทศ มากกว่าปริมาณน้ำที่ไหลเข้าอ่าง เมื่อเทียบกับสัปดาห์ที่ผ่านมา ควรใช้น้ำอย่างระมัดระวัง



สรุปสถานการณ์ปริมาณน้ำในอ่าง

Summary table: คงที่ 3 อ่าง, ลดลง 34 อ่าง, เพิ่มขึ้น 1 อ่าง

เปรียบเทียบปริมาณน้ำรวมประเทศไทยปี 62 และปี 61: ปี 62 51,366 ล้าน ลบ.ม., ปี 61 55,474 ล้าน ลบ.ม.

Table of water storage status by province for Feb 1, 2022.

Main data table with columns for province, volume, and percentage of storage for various reservoirs.

ที่มาข้อมูล : ตารางสรุปสภาพน้ำในอ่างเก็บน้ำขนาดใหญ่ทั่วประเทศ และตารางสรุปสภาพน้ำในอ่างเก็บน้ำภาคตะวันออกเฉียงเหนือ กรมชลประทาน

- หมายเหตุ: 1) อ่างเก็บน้ำขนาดใหญ่ หมายถึง อ่างเก็บน้ำที่มีความจุตั้งแต่ 100 ล้าน ลบ.ม. ขึ้นไป...

Logos and lists of water management agencies: ศูนย์เขื่อนลพบุรี, ศูนย์ป้องกันอุทกภัย, ศูนย์ป้องกันอุทกภัย, กรมทรัพยากรน้ำ, ศูนย์ป้องกันอุทกภัย...

## ประเทศไทย ภาคเหนือ ภาคอีสานอากาศหนาวเย็น ภาคกลาง ภาคตะวันออกฝนตกเล็กน้อย

ภาคเหนือตอนบนและภาคตะวันออกเฉียงเหนือตอนบน มีอากาศเย็นถึงหนาว อุณหภูมิต่ำสุด ๑-๒ องศาเซลเซียส ส่วนภาคกลางและภาคตะวันออก มีหมอกในตอนเช้า โดยมีฝนเล็กน้อยบางแห่ง สำหรับภาคใต้จะมีฝนฟ้าคะนองบางพื้นที่ และอ่าวไทยมีคลื่นสูง ๑-๒ เมตร

**พยากรณ์อากาศสำหรับประเทศไทยตั้งแต่เวลา ๐๖:๐๐ วันนี้ ถึง ๐๖:๐๐ วันพรุ่งนี้.**

**ภาคเหนือ** อากาศเย็นถึงหนาว กับมีหมอกในตอนเช้า และอุณหภูมิต่ำสุด ๑-๒ องศาเซลเซียส อุณหภูมิสูงสุด ๑๔-๒๒ องศาเซลเซียส อุณหภูมิสูงสุด ๓๑-๓๕ องศาเซลเซียส สำหรับบริเวณยอดดอยมีอากาศหนาวถึงหนาวจัด อุณหภูมิสูงสุด ๓-๑๔ องศาเซลเซียส ลมตะวันออกเฉียงเหนือ ความเร็ว ๑๐-๒๐ กม./ชม.

**ภาคตะวันออกเฉียงเหนือ** อากาศเย็น กับมีหมอกในตอนเช้า อุณหภูมิสูงสุด ๑๖-๒๑ องศาเซลเซียส อุณหภูมิสูงสุด ๓๓-๓๕ องศาเซลเซียส สำหรับบริเวณยอดภูมีอากาศหนาวถึงหนาวจัด อุณหภูมิสูงสุด ๖-๑๔ องศาเซลเซียส ลมตะวันออกเฉียงเหนือ ความเร็ว ๑๐-๓๐ กม./ชม.

**ภาคกลาง** มีเมฆบางส่วน กับมีหมอกในตอนเช้า และมีฝนเล็กน้อยบางแห่ง อุณหภูมิสูงสุด ๒๓-๒๔ องศาเซลเซียส อุณหภูมิสูงสุด ๓๔-๓๖ องศาเซลเซียส ลมตะวันออกเฉียงใต้ ความเร็ว ๑๐-๒๐ กม./ชม.

**ภาคตะวันออก** มีเมฆเป็นส่วนมากกับมีหมอกในตอนเช้า และมีฝน ร้อยละ ๑๐ ของพื้นที่ ส่วนมากบริเวณจังหวัดชลบุรี ระยอง จันทบุรี และตราด อุณหภูมิสูงสุด ๒๓-๒๕ องศาเซลเซียส อุณหภูมิสูงสุด ๓๑-๓๖ องศาเซลเซียส ลมตะวันออกเฉียงใต้ ความเร็ว ๑๐-๓๐ กม./ชม. ทะเลมีคลื่นสูงประมาณ ๑ เมตร

**ภาคใต้ (ฝั่งตะวันออก)** มีเมฆเป็นส่วนมาก กับมีฝนฟ้าคะนอง ร้อยละ ๒๐ ของพื้นที่ ส่วนมากบริเวณจังหวัดประจวบคีรีขันธ์ ชุมพร สุราษฎร์ธานี และนครศรีธรรมราช อุณหภูมิสูงสุด ๒๒-๒๖ องศาเซลเซียส อุณหภูมิสูงสุด ๓๐-๓๓ องศาเซลเซียส ตั้งแต่จังหวัดสุราษฎร์ธานีขึ้นมา: ลมตะวันออกเฉียงใต้ ความเร็ว ๑๐-๓๐ กม./ชม. ทะเลมีคลื่นสูงประมาณ ๑ เมตร ตั้งแต่จังหวัดนครศรีธรรมราชลงไป: ลมตะวันออก ความเร็ว ๑๕-๓๐ กม./ชม. ทะเลมีคลื่นสูง ๑-๒ เมตร

**ภาคใต้ (ฝั่งตะวันตก)** มีเมฆบางส่วน กับมีฝนฟ้าคะนอง ร้อยละ ๑๐ ของพื้นที่ ส่วนมากบริเวณจังหวัดกระบี่ ตรัง และสตูล อุณหภูมิสูงสุด ๒๒-๒๕ องศาเซลเซียส อุณหภูมิสูงสุด ๓๒-๓๔ องศาเซลเซียส ลมตะวันออก ความเร็ว ๑๐-๓๐ กม./ชม. ทะเลมีคลื่นสูงประมาณ ๑ เมตร

**กรุงเทพมหานครและปริมณฑล** มีหมอกในตอนเช้ากับมีฟ้าหลัวในตอนกลางวัน โดยมีฝนเล็กน้อยบางแห่ง อุณหภูมิสูงสุด ๒๓-๒๔ องศาเซลเซียส อุณหภูมิสูงสุด ๓๒-๓๖ องศาเซลเซียส ลมแปรปรวน ความเร็ว ๕-๑๕ กม./ชม.

