



รายงานสถานการณ์น้ำ
ศูนย์ป้องกันวิกฤติน้ำ กรมทรัพยากรน้ำ
วันอังคาร ที่ ๕ กุมภาพันธ์ ๒๕๖๒

สภาวะอากาศ ประเทศไทยภาคตะวันออกเฉียงเหนือ ภาคกลาง และภาคตะวันออก อุณหภูมิจะสูงขึ้น ๑-๒ องศาเซลเซียส กับมีหมอกในตอนเช้า และมีหมอกหนาในบางพื้นที่ ส่วนภาคเหนือมีอากาศเย็นถึงหนาวกับมีหมอกในตอนเช้า และอุณหภูมิลดลงเล็กน้อย ขอให้ประชาชนบริเวณภาคเหนือและภาคตะวันออกเฉียงเหนือระวังอันตรายในการสัญจรผ่านบริเวณที่มีหมอกหนาไว้ด้วย สำหรับภาคใต้ยังคงมีฝนฟ้าคะนองบางพื้นที่



สถานการณ์น้ำ

กรมอุตุนิยมวิทยา เผยประเทศไทยตอนบนอุณหภูมิสูงขึ้น กทม.ฟ้าหลัวตอนกลางวัน (หมายเหตุ ข้อมูลข่าวจาก เดลินิวส์ ไอ เอ็น เอ็น.)

สถานการณ์น้ำต่างประเทศ

สถานการณ์น้ำ

ระดับน้ำในแม่น้ำโขง : MRC: Mekong River Commission ณ วันที่ ๒๘ มกราคม ๒๕๖๒

สถานี	ระดับตลิ่ง	ระดับน้ำ ๒๑ ม.ค. ๖๒	ระดับน้ำ ๒๘ ม.ค. ๖๒	+สูงกว่าตลิ่ง -ต่ำกว่าตลิ่ง	แนวโน้ม
อ.เชียงแสน จ.เชียงราย	๑๒.๘๐	๒.๖๑	๒.๗๕	-๑๐.๐๕	เพิ่มขึ้น
อ.เชียงคาน จ.เลย	๑๖.๐๐	๕.๘๖	๔.๙๗	-๑๑.๐๓	ลดลง
อ.เมือง จ.หนองคาย	๑๒.๒๐	๓.๑๓	๒.๑๕	-๑๐.๐๕	ลดลง
อ.เมือง จ.นครพนม	๑๒.๐๐	๓.๒๖	๒.๑๘	-๙.๘๒	ลดลง
อ.เมือง จ.มุกดาหาร	๑๒.๕๐	๓.๕๑	๒.๔๕	-๑๐.๐๕	ลดลง
อ.โขงเจียม จ.อุบลราชธานี	๑๔.๕๐	๔.๑๕	๒.๙๕	-๑๑.๕๕	ลดลง

หมายเหตุ : ระดับ (รสม.) ข้อมูลจาก <http://www.dwr.go.th>

ระดับน้ำ-ลุ่มน้ำเสาบสงขลา ลุ่มน้ำทะเลสาบสงขลา ปัจจุบันสถานการณ์น้ำในลำน้ำโดยทั่วไปอยู่ในภาวะปกติ (ระดับน้ำต่ำกว่าระดับตลิ่งต่ำสุด) สถานการณ์น้ำในลำน้ำมีแนวโน้มลดลง/ทรงตัว (ข้อมูลวันที่ ๑ ก.พ. ๒๕๖๒ ที่มากรมชลประทาน) สถานีคลองลำอ.ศรีนครินทร์ จ.พัทลุง สถานีคลองนุ้ย อ.เมือง จ.พัทลุง สถานีคลองหระ อ.หาดใหญ่ จ.สงขลา สถานีคลองอู่ตะเภา อ.สะเดา จ.สงขลา สถานีคลองอู่ตะเภา อ.คลองหอยโข่ง จ.สงขลา สถานีคลองอู่ตะเภา อ.หาดใหญ่ จ.สงขลา วัดปริมาณน้ำได้ ๒๐.๙๐ ๖.๘๘ ๔.๓๒ ๙.๙๓ ๒.๘๕ ๐.๔๓ เมตร



สถานีตรวจวัดระดับน้ำ (CCTV) ณ วันที่ ๔ กุมภาพันธ์ ๒๕๖๒ การตรวจวัดระดับน้ำจากกล้อง (CCTV) ระดับน้ำส่วนใหญ่ อยู่ในเกณฑ์ปกติ

ลำดับที่	จังหวัด	สถานที่ตั้งกล้อง	แม่ข่าย/ลุ่มน้ำ	วิกฤติ	วิกฤติ	ระดับน้ำ (ม.รทก.)			สถานการณ์	หมายเหตุ
				น้ำแล้ง	น้ำท่วม	พ.ศ.2562	1 ก.พ. 62	3 ก.พ. 62		
				ระดับน้อยกว่า	ระดับมากกว่า					
1	จ.แพร่	สะพานมหาโพธิ์ อ.เมือง	ยม	143.18	152.33	144.10	144.10	144.10	น้ำปกติ	↔
2	จ.สุโขทัย	สะพานศรีรัตนคดีย อ.เมือง	ยม	60.14	71.78	N/A	N/A	N/A	น้ำปกติ	↔
3	จ.สุโขทัย	สะพานพระเมรุมาศ อ.เมือง	ยม	42.48	48.59	43.60	43.40	43.30	น้ำปกติ	↓
4	จ.พิษณุโลก	สะพานนารายณ์ อ.บางระกำ	ยม	31.73	37.23	N/A	N/A	N/A	น้ำปกติ	↔
5	จ.พิจิตร	สะพานโพทะเล อ.โพทะเล	ยม	22.58	30.63	25.90	25.70	25.75	น้ำปกติ	↑
6	จ.พิษณุโลก	โหนดบ้านซำ อ.เมือง	น่าน	37.33	45.04	N/A	N/A	N/A	น้ำปกติ	↔
7	จ.นครสวรรค์	วัดเกษไชโยเหนือ อ.ชุมแสง	น่าน	18.73	25.60	N/A	N/A	N/A	น้ำปกติ	↔
8	จ.นครสวรรค์	บ้านทับกฤช อ.ชุมแสง (ทับกฤชใต้)	น่าน	-	26.16	N/A	N/A	N/A	น้ำปกติ	↔
9	จ.อุตรดิตถ์	สะพานท่าเสา อ.เมือง	น่าน	49.22	56.91	56.00	56.30	55.70	น้ำปกติ	↓
10	จ.น่าน	สะพานนครนันทินา อ.เมือง	น่าน	192.17	197.73	N/A	N/A	N/A	น้ำปกติ	↔
11	จ.พิจิตร	สถานีวัดระดับน้ำ ๖๖ ต.ท่าหลวง อ.บางมูลนาก	น่าน	18.19	27.23	N/A	N/A	N/A	น้ำปกติ	↔
12	จ.พิษณุโลก	สะพานสุพรรณคิทยา อ.เมือง	น่าน	33.98	44.52	37.45	37.35	37.58	น้ำปกติ	↑
13	จ.อุตรธานี	สถานีหัวหลวง อ.เมือง	โขง	-	-	N/A	N/A	N/A	น้ำปกติ	↔
14	จ.เลย	สถานีแม่น้ำเลย อ.เมือง	โขง	-	-	230.00	230.00	230.00	น้ำปกติ	↔
15	จ.ชัยภูมิ	สถานีหัวฝาย อ.เมยชัย	แม่น้ำชี/โขง	395.79	396.50	N/A	N/A	N/A	น้ำปกติ	↔
16	จ.หนองคาย	สวนสวรรค์หนองคาย อ.เมือง	โขง	157.85	166.70	N/A	N/A	N/A	น้ำปกติ	↔
17	จ.หนองคาย	วัดทุ่งธาตุ อ.โพนพิสัย	หัวหลวง/โขงสีฐาน	150.50	159.43	N/A	N/A	N/A	น้ำปกติ	↔
18	จ.นครพนม	บ้านท่าปากน้ำ อ.ท่าอุเทน	น้ำสงคราม/โขงสีฐาน	133.42	141.02	N/A	N/A	N/A	น้ำปกติ	↔
19	จ.นครราชสีมา	ร.พ.เทศบาล 4 อ.เมือง	ลำตะคอง/มูล	174.60	178.00	176.60	176.60	176.60	น้ำปกติ	↔
20	จ.บุรีรัมย์	สตึก อ.สตึก	มูล	123.13	128.76	124.60	124.60	124.60	น้ำปกติ	↔
21	จ.สิงห์บุรี	เชิงสะพานสิงห์บุรี อ.เมือง	เจ้าพระยา	3.45	11.50	2.10	2.15	2.15	น้ำปกติ	↔
22	จ.อ่างทอง	บ้านยาสมณี อ.โพธิ์ทอง	เจ้าพระยา	-	9.11	N/A	N/A	N/A	น้ำปกติ	↔
23	จ.พระนครศรีอยุธยา	บ้านเปือย อ.พระนครศรีอยุธยา	เจ้าพระยา	-	-	N/A	N/A	N/A	น้ำปกติ	↔
24	จ.พระนครศรีอยุธยา	อ.เสนา	น้อย/เจ้าพระยา	2.00	5.00	1.00	1.20	0.40	น้ำปกติ	↓
25	จ.อุทัยธานี	เชิงสะพานบริรักษ์ อ.เมือง	สะแกกรัง	15.16	19.90	5.80	5.90	5.90	น้ำปกติ	↔
26	จ.อุทัยธานี	อุทัยใหม่ อ.เมือง	สะแกกรัง	-	-	15.90	16.00	16.00	น้ำปกติ	↔
27	จ.พระนครศรีอยุธยา	สะพานบริรักษ์ อ.พระนครศรีอยุธยา	เจ้าพระยา	-	-	-0.20	-0.20	-0.70	น้ำปกติ	↓
28	จ.สมุทรปราการ	สะพานข้ามแม่น้ำท่งจีน 3 อ.เมือง	ทำจีน	-5.11	0.57	0.16	0.06	0.46	น้ำปกติ	↑
29	จ.นครปฐม	สะพานบุญรัตนประชาบุญรัตน์ อ.สามพราน	ทำจีน	-5.59	-0.30	0.53	0.53	0.88	น้ำปกติ	↑
30	จ.นครปฐม	สะพานหลวงพ่ออิน อ.นครไชยศรี	ทำจีน	-3.16	2.21	0.96	1.01	0.81	น้ำปกติ	↓
31	จ.นครปฐม	สะพานข้ามแม่น้ำเขิน ทางหลวง ๓๑๖ อ.บางเลน	ทำจีน	-4.57	0.21	-0.64	-0.59	-0.59	น้ำปกติ	↔
32	จ.สุพรรณบุรี	สะพานวัดพระรูป อ.เมือง	ทำจีน	-1.26	2.75	0.4	0.35	0.40	น้ำปกติ	↑
33	จ.สุพรรณบุรี	สะพานข้ามแม่น้ำท่าจีน ทางหลวง ๓๑๖ อ.บางปลาร้า	ทำจีน	1.55	5.18	N/A	N/A	N/A	น้ำปกติ	↔
34	จ.ชัยนาท	สะพานสามง่าม-ท่าโบสถ์ อ.หันคา	ทำจีน	10.69	12.83	11.92	11.92	11.92	น้ำปกติ	↔
35	จ.ฉะเชิงเทรา	เชิงสะพานดอนเจียง อ.เมือง	บางปะกง	-0.01	1.90	1.15	1.20	1.20	น้ำปกติ	↔
36	จ.ฉะเชิงเทรา	ตรงข้ามวัดจินตนากรม อ.เมือง	จีนบุรี/ชายฝั่งทะเลตะวันออก	0.20	3.73	N/A	N/A	N/A	น้ำปกติ	↔
37	จ.ประจวบคีรีขันธ์	ระอบอุบลบางสะพาน อ.บางสะพาน	คลองบางสะพาน/ชายฝั่งทะเลตะวันตก	-	3.30	N/A	N/A	N/A	น้ำปกติ	↔
38	จ.สงขลา	สถานีคลองอู่ตะเภาคลอง อ.หาดใหญ่	ทะเลสาบสงขลา	-	-	0.50	0.60	0.40	น้ำปกติ	↓
39	จ.พัทลุง	สถานีคลองทะเลหมัด อ.ตะโหมด	ทะเลสาบสงขลา	-	-	N/A	N/A	N/A	น้ำปกติ	↔
40	จ.พัทลุง	สถานีลำป่า อ.เมือง	ทะเลสาบสงขลา	-	-	-0.25	-0.25	-0.30	น้ำปกติ	↓
41	จ.ชัยภูมิ	อุทกวิทยาเขียงแสน อ.เขียงแสน	-	-	-	N/A	N/A	N/A	น้ำปกติ	↔
42	จ.เลย	สถานีวัดแม่น้ำโขง (MRC) เขียงแสน อ.เขียงแสน	โขง	-	-	4.95	5.40	5.50	น้ำปกติ	↑
43	จ.อุบลราชธานี	สถานีวัดแม่น้ำโขง (MRC) โขงสิม อ.โขงสิม	-	-	-	N/A	N/A	N/A	น้ำปกติ	↔
44	จ.นครสวรรค์	บ้านบางแก้ว อ.บรรพตพิสัย	ปิง-วัง-สะเมต-วัง-ป่าสัก	-	-	37.27	37.47	37.47	น้ำปกติ	↔
45	จ.ตาก	บ้านปากเรือหัวซ้อ อ.บ้านตาก	ปิง-วัง-สะเมต-วัง-ป่าสัก	-	-	117.87	117.87	117.87	น้ำปกติ	↔
46	จ.เพชรบูรณ์	บ้านบางวาง อ.หล่มสัก	ปิง-วัง-สะเมต-วัง-ป่าสัก	-	-	128.90	128.85	128.80	น้ำปกติ	↓
47	จ.เพชรบูรณ์	แม่น้ำป่าสักที่ อ.เมืองเพชรบูรณ์	ปิง-วัง-สะเมต-วัง-ป่าสัก	-	-	110.30	110.30	110.30	น้ำปกติ	↔
48	จ.สระบุรี	แม่น้ำป่าสักที่ อ.เสาไห้	ปิง-วัง-สะเมต-วัง-ป่าสัก	-	-	6.80	6.75	6.50	น้ำปกติ	↓
49	จ.สระบุรี	แม่น้ำป่าสักที่ อ.แก่งคอย	ปิง-วัง-สะเมต-วัง-ป่าสัก	-	-	7.53	7.28	7.28	น้ำปกติ	↔

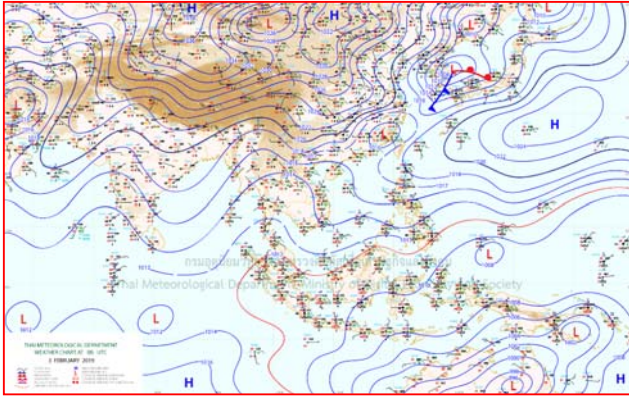


ปริมาณน้ำฝนสูงสุด (มม.)

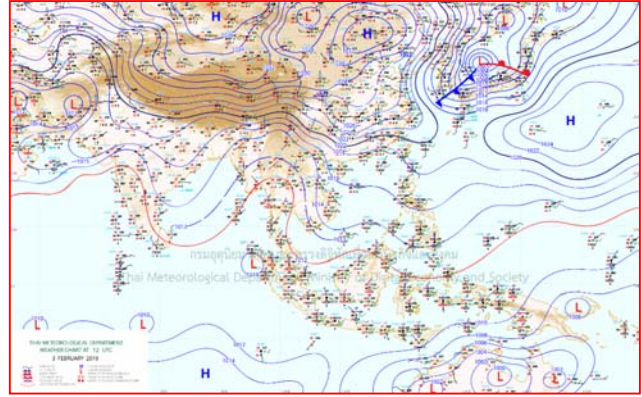
จังหวัด	๓๐ มี.ค. ๖๒	๓๑ มี.ค. ๖๒	๑ ก.พ. ๖๒	๒ ก.พ. ๖๒	๓ ก.พ. ๖๒
จ.นครนายก	-	-	-	-	-
จ.ปราจีนบุรี	-	-	-	-	-
จ.สระแก้ว	-	-	-	-	-
จ.ฉะเชิงเทรา	-	-	-	-	-
จ.ชลบุรี	-	๐.๓	๒.๔	๒๖.๐	-
จ.ระยอง	๐.๕	๕.๗	๑๒.๗	๓.๗	๓.๒
จ.จันทบุรี	-	-	๓.๙	-	-
จ.ตราด	-	-	-	-	๑.๑
จ.เพชรบุรี	-	-	-	-	-
จ.ประจวบคีรีขันธ์	๑๗.๐	-	-	๕.๕	-
จ.ชุมพร	๖.๕	๔๒.๐	๔.๕	๓๕.๕	๗.๐
จ.สุราษฎร์ธานี	-	๐.๓	๐.๕	๐.๒	-
จ.นครศรีธรรมราช	๖.๙	๐.๒	๑.๗	๑๐.๕	๒.๗
จ.พัทลุง	-	-	-	๕๐.๒	-
จ.สงขลา	-	-	-	๙.๕	๐.๒
จ.ปัตตานี	-	-	๑๔.๘	๕๕.๓	๑.๒
จ.ยะลา	-	-	๐.๕	๑๑.๒	๑.๔
จ.นราธิวาส	-	๑.๔	๘๓.๖	๘๘.๔	๔๔.๐
จ.ระนอง	-	-	-	-	-
จ.พังงา	-	-	-	๐.๙	๐.๒
จ.กระบี่	-	-	-	-	-
จ.ภูเก็ต	-	-	-	-	-
จ.ตรัง	-	-	-	๓.๒	-
จ.สตูล	-	-	-	-	-



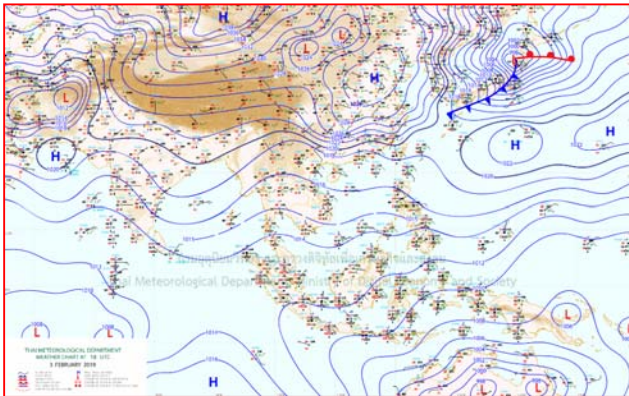
แผนที่อากาศ



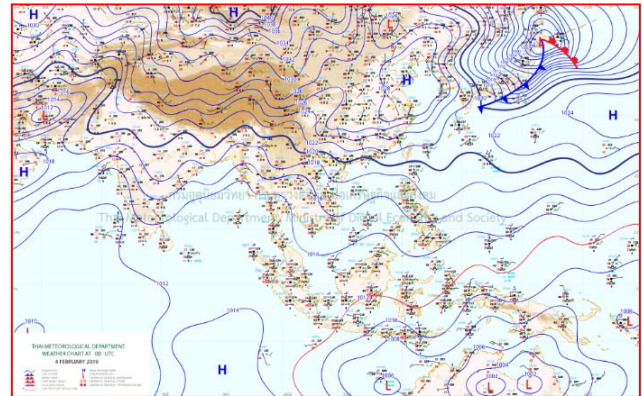
๓ ก.พ. ๖๒ เวลา ๑๓:๐๐ น. ๑



๓ ก.พ. ๖๒ เวลา ๑๙:๐๐ น. ๒



๔ ก.พ. ๖๒ เวลา ๐๑:๐๐ น. ๓



๔ ก.พ. ๖๒ เวลา ๐๗:๐๐ น. ๔



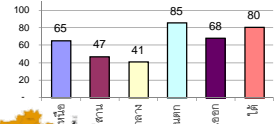
รายงานสรุปสภาพน้ำในอ่างเก็บน้ำขนาดใหญ่และขนาดกลาง

รายงานสถานการณ์ ณ วันที่ 4 กุมภาพันธ์ 2562

% ปริมาณน้ำรวมแต่ละภาคปัจจุบัน

ปริมาณน้ำในอ่างที่ใช้การได้ในสัปดาห์นี้ + มากกว่า / - น้อยกว่า สัปดาห์ก่อน **723.54** ล้าน ลบ.ม.

สรุปสถานการณ์ปริมาณน้ำในอ่างเก็บน้ำที่ใช้ในทุกกิจกรรมทั่วประเทศ มากกว่าปริมาณน้ำที่ไหลเข้าอ่าง เมื่อเทียบกับสัปดาห์ที่ผ่านมา ควรใช้น้ำอย่างระมัดระวัง



เปรียบเทียบปริมาณน้ำรวม
ประเทศไทยปัจจุบัน
กับปี 62 และ 61

วันที่ 4 กุมภาพันธ์ 2562 แห่งกัน

50,999 ล้าน ลบ.ม. หรือ เท่ากับ

72%

วันที่ 4 กุมภาพันธ์ 2561 แห่งกัน

55,093 ล้าน ลบ.ม. หรือ เท่ากัน

78%

ภาค	สถานการณ์ปริมาณน้ำในอ่าง				ปริมาณน้ำเปลี่ยนแปลง (ล้าน ม.)	สถานะ
	ล้นอ่าง (แห่ง)	คงที่ (แห่ง)	เพิ่มขึ้น (แห่ง)	รวม (แห่ง)		
ภาคเหนือ	7	-	-	7	-363.00	ปริมาณน้ำในอ่างเก็บน้ำลดลง
ภาคตะวันออกเฉียงเหนือ	10	2	-	12	-90.00	ปริมาณน้ำในอ่างเก็บน้ำลดลง
ภาคกลาง	1	2	-	3	-25.00	ปริมาณน้ำในอ่างเก็บน้ำลดลง
ภาคตะวันตก	2	-	-	2	-160.00	ปริมาณน้ำในอ่างเก็บน้ำลดลง
ภาคตะวันออก	10	-	-	10	-37.54	ปริมาณน้ำในอ่างเก็บน้ำลดลง
ภาคใต้	3	-	1	4	-48.00	ปริมาณน้ำในอ่างเก็บน้ำลดลง
รวมทั้งประเทศ	33	4	1	38	-723.54	ปริมาณน้ำในอ่างเก็บน้ำลดลง

สรุปสถานการณ์ปริมาณน้ำในอ่างน้ำ

คงที่	4	อ่าง
ลดลง	33	อ่าง
เพิ่มขึ้น	1	อ่าง

ภาค อ่างเก็บน้ำ เชื่อม	ความจุ ที่ รอก. (ล้าน ม.)	ปริมาณน้ำ ที่ใช้งานได้ (ล้าน ม.)	ใช้การ ได้จริง (ล้าน ม.)	ปริมาณน้ำรวม วันที่ 4 กุมภาพันธ์ 2561		ปัจจุบัน วันที่ 4 กุมภาพันธ์ 2562				สัปดาห์ก่อน วันที่ 29 มกราคม 2562				ปริมาณน้ำ + เพิ่มขึ้น - ลดลง (ล้าน ม.)	สถานการณ์ ในอ่าง			
				%	%	ปริมาณน้ำรวม		ปริมาณน้ำใช้การได้จริง		ปริมาณน้ำรวม		ปริมาณน้ำใช้การได้จริง						
						(ล้าน ม.)	%	(ล้าน ม.)	%	(ล้าน ม.)	%	(ล้าน ม.)	%					
ภาคเหนือ (7)																		
1	ภูมิพล (2)	ดาก	13,462	3,800	9,662	9,875	73%	8,313	62%	4,513	34%	8452	63%	4,652	35%	-139.00	ลดลง	
2	สิริกิติ์ (2)	อุดรดิต์	9,510	2,850	6,660	7,225	76%	6,563	69%	3,713	39%	6746	71%	3,896	41%	-183.00	ลดลง	
3	แม่งัด	เชียงใหม่	265	12	253	254	96%	258	97%	246	93%	262	99%	250	94%	-4.00	ลดลง	
4	แมกวง	เชียงใหม่	263	14	249	113	43%	134	51%	120	46%	138	52%	124	47%	-4.00	ลดลง	
5	กัวลม	ลำปาง	106	3	103	90	85%	84	79%	81	76%	89	84%	86	81%	-5.00	ลดลง	
6	กักคองมา	ลำปาง	170	6	164	162	95%	152	89%	146	86%	153	90%	147	86%	-1.00	ลดลง	
7	แควน้อย	พิษณุโลก	939	43	896	696	74%	541	58%	498	53%	568	60%	525	56%	-27.00	ลดลง	
	แม่มอก		110	16	94	72	65%	44	40%	28	25%	45	41%	29	26%	-1.00	ลดลง	
	รวมภาคเหนือ		34,85%	24,825	6,744	18,081	74%	16,089	65%	9,317	38%	16,453	66%	9,680	39%	-363.00	ลดลง	
ภาคตะวันออกเฉียงเหนือ (12)																		
8	ห้วยหลวง	อุดรธานี	136	7	129	94	69%	50	37%	43	32%	52	38%	45	33%	-2.00	ลดลง	
9	น้ำจูง	สกลนคร	520	45	475	397	76%	335	64%	290	56%	344	66%	299	58%	-9.00	ลดลง	
10	น้ำพุง (2)	สกลนคร	165	8	157	106	64%	112	68%	104	63%	113	68%	105	64%	-1.00	ลดลง	
11	จุฬารัตน์ (2)	ชัยภูมิ	164	37	127	151	92%	99	60%	62	38%	105	64%	68	41%	-6.00	ลดลง	
12	ลุมพินี (2)	ขอนแก่น	2,431	581	1,850	1,765	73%	723	30%	142	6%	732	30%	151	6%	-9.00	ลดลง	
13	ลำปาว	กาฬสินธุ์	1,980	100	1,880	1,511	76%	956	48%	856	43%	994	50%	894	45%	-38.00	ลดลง	
14	ลำตะคอง	นครราชสีมา	314	22	292	185	59%	228	73%	206	66%	231	74%	209	67%	-3.00	ลดลง	
15	ลำพระเพลิง	นครราชสีมา	155	1	154	140	90%	72	46%	71	46%	73	47%	72	46%	-1.00	ลดลง	
16	มูลขม	นครราชสีมา	141	7	134	105	74%	65	46%	58	41%	65	46%	58	41%	-	คงที่	
17	ลำแจะ	นครราชสีมา	275	7	268	183	67%	149	54%	142	52%	152	55%	145	53%	-3.00	ลดลง	
18	ลำน้ำรอง	บุรีรัมย์	121	3	118	74	61%	38	31%	35	29%	38	31%	35	29%	-	คงที่	
19	สิรินธร (2)	อุบลราชธานี	1,966	831	1,135	1,390	71%	1,066	54%	235	12%	1,084	55%	253	13%	-18.00	ลดลง	
	รวมภาค ดอน.		11.80%	8,369	1,649	6,720	73%	3,893	47%	2,244	27%	3,983	48%	2,334	28%	-90.00	ลดลง	
ภาคกลาง (3)																		
20	ป่าสักชลสิทธิ์	ลพบุรี	960	3	957	665	69%	441	46%	438	46%	466	49%	463	48%	-25.00	ลดลง	
21	ห้วยเสลา	อุทัยธานี	160	17	143	109	68%	41	26%	24	15%	41	26%	24	15%	-	คงที่	
22	กระเสียว	สุพรรณบุรี	240	40	200	284	118%	69	29%	29	12%	69	29%	29	12%	-	คงที่	
	รวมภาคกลาง		1.92%	1,360	60	1,300	78%	551	41%	491	36%	576	42%	516	38%	-25.00	ลดลง	
ภาคตะวันออก (2)																		
23	ศรีนครินทร์ (2)	กาญจนบุรี	17,745	10,265	7,480	15,419	87%	15,849	89%	5,584	31%	15,935	90%	5,670	32%	-86.00	ลดลง	
24	วีรชาทรงคนก (2)	กาญจนบุรี	8,860	3,012	5,848	6,472	73%	6,895	78%	3,883	44%	6,969	79%	3,957	45%	-74.00	ลดลง	
	รวมภาคตะวันออก		37.51%	26,605	13,277	13,328	82%	22,744	85%	9,467	36%	22,904	86%	9,627	36%	-160.00	ลดลง	
ภาคตะวันออก (6+4)																		
25	ขุนด่านฯ	นครนายก	224	5.00	219	164	73%	132	59%	127	57%	138	62%	133	59%	-6.00	ลดลง	
26	คลองสีดัด	ฉะเชิงเทรา	420	30.00	390	230	55%	245	58%	215	51%	255	61%	225	54%	-10.00	ลดลง	
27	บางพระ (3)	ชลบุรี	117	12.00	105	92	79%	74	63%	62	53%	76	65%	64	55%	-2.00	ลดลง	
28	หนองปลาไหล(3)	ระยอง	164	13.75	150	133	81%	135	82%	121	74%	137	84%	123	75%	-2.00	ลดลง	
29	ประแสร์ (3)	ระยอง	295	20.00	275	240	81%	198	67%	178	60%	204	69%	184	62%	-6.00	ลดลง	
30	มาบประชัน (3)	ระยอง	17	0.72	16	11	69%	15	89%	14	85%	15	90%	14.30	86%	-0.22	ลดลง	
31	หนองค้อ (3)	ระยอง	21	1.00	20	15	68%	10	46%	9	41%	11	51%	9.86	46%	-0.98	ลดลง	
32	ดงกราม (3)	ระยอง	79	3.00	76	68	85%	64	80%	61	76%	66	83%	62.82	79%	-2.18	ลดลง	
33	คลองใหญ่ (3)	ระยอง	45	3.00	42	33	72%	34	74%	31	67%	35	76%	31.73	70%	-1.17	ลดลง	
34	นวมินทร์จินดา	ปราจีนบุรี	295	19.00	276	183	62%	234	79%	215	73%	241	82%	222.00	75%	-7.00	ลดลง	
	รวมภาคตะวันออก		2.37%	1,678	107	1,570	70%	1,140	68%	1,032	62%	1,177	70%	1,070	64%	-37.54	ลดลง	
ภาคใต้ (4)																		
35	แก่งกระจาน	เพชรบุรี	710	65	645	429	60%	567	80%	502	71%	577	81%	512	72%	-10.00	ลดลง	
36	ปราณบุรี	ประจวบคีรีขันธ์	391	18	373	266	68%	319	82%	301	77%	323	83%	305	78%	-4.00	ลดลง	
37	รัชชประภา (2)	สุราษฎร์ธานี	5,639	1,352	4,287	4,338	77%	4,555	81%	3,203	57%	4,592	81%	3,240	57%	-37.00	ลดลง	
38	บางลา (2)	ยะลา	1,454	276	1,178	1,352	93%	1,141	78%	865	59%	1,138	78%	862	59%	3.00	เพิ่มขึ้น	
	รวมภาคใต้		11.55%	8,194	1,711	6,483	78%	6,581	80%	4,871	59%	6,630	81%	4,919	60%	-48.00	ลดลง	
	รวมทั้งประเทศ		100%(38)	71,031	23,548	47,482	55,093	78%	50,999	72%	27,422	39%	51,723	73%	28,146	40%	-723.54	ลดลง

ที่มาข้อมูล : ตารางสรุปสภาพน้ำในอ่างเก็บน้ำขนาดใหญ่ทั่วประเทศ และตารางสรุปสภาพน้ำในอ่างเก็บน้ำภาคตะวันออกเฉียงเหนือ กรมชลประทาน

หมายเหตุ :

- อ่างเก็บน้ำขนาดใหญ่ หมายถึง อ่างเก็บน้ำที่มีความจุตั้งแต่ 100 ล้าน ลบ.ม. ขึ้นไป
- เป็นอ่างเก็บน้ำอยู่ในความรับผิดชอบของการไฟฟ้าฝ่ายผลิตแห่งประเทศไทย(10) นอกนั้นอยู่ในความรับผิดชอบของกรมชลประทาน (28)
- เป็นอ่างเก็บน้ำขนาดกลางที่มีความสำคัญต่อการอุตสาหกรรมและการประปา ของลุ่มน้ำชายฝั่งทะเลตะวันออก
- ที่มา : กรมชลประทาน และการไฟฟ้าฝ่ายผลิตแห่งประเทศไทย
- จังหวัดที่มีอ่างเก็บน้ำขนาดใหญ่มีจำนวน 26 จังหวัด ไม่มี 50 จังหวัด

รศ. หมายถึง ระดับเก็บกักของอ่าง



ศูนย์เขลชา



ศูนย์ป้องกันกักตุนน้ำ กรมทรัพยากรน้ำ

ลำดับของเขื่อนตามความจุ

- ศรีนครินทร์
- ภูมิพล
- สิริกิติ์
- วีรชาทรงคนก
- รัชชประภา
- ลุมพินี
- สิรินธร
- บางลา
- ลำปาว
- ป่าสัก

ลำดับของเขื่อนตามปริมาณน้ำใช้การได้

- ภูมิพล
- ศรีนครินทร์
- สิริกิติ์
- วีรชาทรงคนก
- รัชชประภา
- ลำปาว
- ลุมพินี
- บางลา
- สิรินธร
- ป่าสัก

ประเทศไทยตอนบนอุณหภูมิสูงขึ้น กทม.ฟ้าหลัวตอนกลางวัน

ประเทศไทยตอนบนอุณหภูมิจะสูงขึ้น ๑-๓ องศาเซลเซียส กับมีหมอกในตอนเช้า และมีหมอกหนาในบางพื้นที่ แต่ยังคงมีอากาศเย็นในภาคเหนือและภาคตะวันออกเฉียงเหนือตอนบน ขอให้ประชาชนบริเวณภาคเหนือและภาคตะวันออกเฉียงเหนือระวังอันตรายในการสัญจรผ่านบริเวณที่มีหมอกหนาไว้ด้วย สำหรับภาคใต้ยังคงมีฝนฟ้าคะนองบางพื้นที่

พยากรณ์อากาศสำหรับประเทศไทยตั้งแต่เวลา ๐๖:๐๐ วันนี้ ถึง ๐๖:๐๐ วันพรุ่งนี้.

ภาคเหนือ อากาศเย็นกับมีหมอกในตอนเช้า และมีหมอกหนาในบางพื้นที่ อุณหภูมิจะสูงขึ้น ๑-๒ องศาเซลเซียส อุณหภูมิต่ำสุด ๑๔-๒๑ องศาเซลเซียส อุณหภูมิสูงสุด ๓๒-๓๕ องศาเซลเซียส สำหรับบริเวณยอดดอยมีอากาศหนาวถึงหนาวจัด อุณหภูมิต่ำสุด ๕-๑๔ องศาเซลเซียส ลมตะวันตก ความเร็ว ๑๐-๑๕ กม./ชม.

ภาคตะวันออกเฉียงเหนือ อากาศเย็นกับมีหมอกในตอนเช้า และมีหมอกหนาในบางพื้นที่ อุณหภูมิจะสูงขึ้น ๑-๓ องศาเซลเซียส อุณหภูมิต่ำสุด ๑๙-๒๓ องศาเซลเซียส อุณหภูมิสูงสุด ๓๔-๓๕ องศาเซลเซียส สำหรับบริเวณยอดดอยมีอากาศหนาว อุณหภูมิต่ำสุด ๑๐-๑๔ องศาเซลเซียส ลมตะวันออกเฉียงใต้ ความเร็ว ๑๐-๒๐ กม./ชม.

ภาคกลาง มีหมอกในตอนเช้า และมีหมอกหนาในบางพื้นที่ อุณหภูมิต่ำสุด ๒๓-๒๖ องศาเซลเซียส อุณหภูมิสูงสุด ๓๕-๓๖ องศาเซลเซียส ลมตะวันออกเฉียงใต้ ความเร็ว ๑๐-๑๕ กม./ชม.

ภาคตะวันออก มีเมฆบางส่วน กับมีฝนเล็กน้อยบางแห่ง อุณหภูมิต่ำสุด ๒๔-๒๗ องศาเซลเซียส อุณหภูมิสูงสุด ๓๓-๓๗ องศาเซลเซียส ลมตะวันออกเฉียงใต้ ความเร็ว ๑๐-๓๐ กม./ชม. ทะเลมีคลื่นต่ำกว่า ๑ เมตร

ภาคใต้ (ฝั่งตะวันออก) มีเมฆบางส่วน กับมีฝนฟ้าคะนอง ร้อยละ ๑๐ ของพื้นที่ ส่วนมากบริเวณจังหวัดสงขลา ปัตตานี ยะลา และนราธิวาส อุณหภูมิต่ำสุด ๒๓-๒๕ องศาเซลเซียส อุณหภูมิสูงสุด ๓๐-๓๔ องศาเซลเซียส ลมตะวันออก ความเร็ว ๑๕-๓๐ กม./ชม. ทะเลมีคลื่นสูงประมาณ ๑ เมตร บริเวณที่มีฝนฟ้าคะนองคลื่นสูง ๑-๒ เมตร

ภาคใต้ (ฝั่งตะวันตก) มีเมฆบางส่วน กับมีฝนฟ้าคะนอง ร้อยละ ๑๐ ของพื้นที่ ส่วนมากบริเวณจังหวัดกระบี่ ตรัง และสตูล อุณหภูมิต่ำสุด ๒๒-๒๖ องศาเซลเซียส อุณหภูมิสูงสุด ๓๓-๓๕ องศาเซลเซียส ลมตะวันออก ความเร็ว ๑๐-๓๐ กม./ชม. ทะเลมีคลื่นต่ำกว่า ๑ เมตร

กรุงเทพมหานครและปริมณฑล มีหมอกในตอนเช้ากับมีฟ้าหลัวในตอนกลางวัน อุณหภูมิต่ำสุด ๒๕-๒๖ องศาเซลเซียส อุณหภูมิสูงสุด ๓๓-๓๖ องศาเซลเซียส

