



รายงานสถานการณ์น้ำ
ศูนย์ป้องกันวิกฤติน้ำ กรมทรัพยากรน้ำ
วันที่ ๖ กุมภาพันธ์ ๒๕๖๒

สภาวะอากาศ ประเทศไทยภาคเหนือมีอากาศเย็นถึงหนาวกับมีหมอกในตอนเช้า สำหรับภาคตะวันออกเฉียงเหนือ ภาคกลาง และภาคตะวันออก อุณหภูมิจะสูงขึ้น ๑-๒ องศาเซลเซียส กับมีหมอกในตอนเช้า และมีหมอกหนาในบางพื้นที่ โดยภาคกลางตอนล่าง และภาคตะวันออก มีฝนบางพื้นที่ ขอให้ประชาชนบริเวณภาคเหนือและภาคตะวันออกเฉียงเหนือระวังอันตรายในการสัญจรผ่านบริเวณที่มีหมอกหนาไว้ด้วย สำหรับภาคใต้ยังคงมีฝนฟ้าคะนองบางพื้นที่



สถานการณ์น้ำ

กรมอุตุนิยมวิทยา เผยประเทศไทยภาคตะวันออกเฉียงเหนือ ภาคกลาง และภาคตะวันออก อุณหภูมิจะสูงขึ้น ๑-๒ องศาเซลเซียส ขณะที่ กทม.-ปริมณฑล มีลมแรง ๑๐ - ๒๐ กม./ชม. (หมายเหตุ ข้อมูลข่าวจาก เดลินิวส์ ไอ เอ็น เอ็น.)

สถานการณ์น้ำต่างประเทศ

สถานการณ์น้ำ

ระดับน้ำในแม่น้ำโขง : MRC: Mekong River Commission ณ วันที่ ๕ กุมภาพันธ์ ๒๕๖๒

สถานี	ระดับตลิ่ง	ระดับน้ำ ๒๘ ม.ค.๖๒	ระดับน้ำ ๕ ก.พ.๖๒	+สูงกว่าตลิ่ง -ต่ำกว่าตลิ่ง	แนวโน้ม
อ.เชียงแสน จ.เชียงราย	๑๒.๘๐	๒.๗๕	๒.๘๗	-๙.๙๓	เพิ่มขึ้น
อ.เชียงคาน จ.เลย	๑๖.๐๐	๔.๙๗	๕.๕๐	-๑๐.๕	เพิ่มขึ้น
อ.เมือง จ.หนองคาย	๑๒.๒๐	๒.๑๕	๒.๓๒	-๙.๘๘	เพิ่มขึ้น
อ.เมือง จ.นครพนม	๑๒.๐๐	๒.๑๘	๑.๘๙	-๑๐.๑๑	ลดลง
อ.เมือง จ.มุกดาหาร	๑๒.๕๐	๒.๔๕	๒.๒๑	-๑๐.๒๙	ลดลง
อ.โขงเจียม จ.อุบลราชธานี	๑๔.๕๐	๒.๙๕	๒.๖๕	-๑๑.๘๕	ลดลง

หมายเหตุ : ระดับ (รสม.) ข้อมูลจาก <http://www.dwr.go.th>

ระดับน้ำ-ลุ่มน้ำเสาบสงขลา ลุ่มน้ำทะเลสาบสงขลา ปัจจุบันสถานการณ์น้ำในลำน้ำโดยทั่วไปอยู่ในภาวะปกติ (ระดับน้ำต่ำกว่าระดับตลิ่งต่ำสุด) สถานการณ์น้ำในลำน้ำมีแนวโน้มลดลง/ทรงตัว (ข้อมูลวันที่ ๕ ก.พ. ๒๕๖๒) ที่มากกรมชลประทาน) สถานีคลองงลำอ.ศรีนครินทร์ จ.พัทลุง สถานีคลองนุ้ย อ.เมือง จ.พัทลุง สถานีคลองหระ อ.หาดใหญ่ จ.สงขลา สถานีคลองอู่ตะเภา อ.สะเดา จ.สงขลา สถานีคลองอู่ตะเภา อ.คลองหอยโข่ง จ.สงขลา สถานีคลองอู่ตะเภา อ.หาดใหญ่ จ.สงขลา วัดปริมาณน้ำได้ ๒๐.๙๐ ๖.๙๒ ๔.๓๙ ๙.๘๗ ๒.๗๙ ๐.๓๕ เมตร

สถานีตรวจวัดระดับน้ำ (CCTV) ณ วันที่ ๕ กุมภาพันธ์ ๒๕๖๒ การตรวจวัดระดับน้ำจากกล้อง (CCTV) ระดับน้ำส่วนใหญ่ อยู่ในเกณฑ์ปกติ

ลำดับที่	จังหวัด	สถานที่ตั้งกล้อง	แม่น้ำ/ลำน้ำ	วิกฤติน้ำล้น	วิกฤติน้ำท่วม	ระดับน้ำ (ม.รทก.) พ.ศ.2562			สถานการณ์	หมายเหตุ
						ระดับน้อยกว่า	ระดับมากกว่า	3 ก.พ. 62		
1	จ.แพร่	สะพานมอหิโธ๊ะ อ.เมือง	ยม	143.18	152.33	144.10	144.10	144.25	น้ำปกติ	↑
2	จ.สุโขทัย	สะพานศรีสังขาน้อย อ.เมือง	ยม	60.14	71.78	N/A	N/A	N/A	น้ำปกติ	↔
3	จ.สุโขทัย	สะพานพระเมธียา อ.เมือง	ยม	42.48	48.59	43.40	43.30	43.30	น้ำปกติ	↔
4	จ.พิษณุโลก	สะพานบางระกำ อ.บางระกำ	ยม	31.73	37.23	N/A	N/A	N/A	น้ำปกติ	↔
5	จ.พิจิตร	สะพานโพทะเล อ.โพทะเล	ยม	22.58	30.63	25.70	25.75	25.75	น้ำปกติ	↔
6	จ.พิษณุโลก	โนนท่าช้าง อ.เมือง	น่าน	37.33	45.04	N/A	N/A	N/A	น้ำปกติ	↔
7	จ.นครสวรรค์	วัดเกษไชโยเหนือ อ.ชุมแสง	น่าน	18.73	25.60	N/A	N/A	N/A	น้ำปกติ	↔
8	จ.นครสวรรค์	บ้านพันกฤษ อ.ชุมแสง (พันกฤษใต้)	น่าน	-	26.16	N/A	N/A	N/A	น้ำปกติ	↔
9	จ.อุตรดิตถ์	สะพานท่าเสา อ.เมือง	น่าน	49.22	56.91	56.30	55.70	55.35	น้ำปกติ	↓
10	จ.น่าน	สะพานนครนันทพัฒนา อ.เมือง	น่าน	192.17	197.73	N/A	N/A	N/A	น้ำปกติ	↔
11	จ.พิจิตร	สะพานสิริวัฒนภักดี อ.พิจิตร อ.บางมูลนาก	น่าน	18.19	27.23	N/A	N/A	N/A	น้ำปกติ	↔
12	จ.พิษณุโลก	สะพานสุพรรณภักดี อ.เมือง	น่าน	33.98	44.52	37.35	37.58	37.55	น้ำปกติ	↓
13	จ.อุตรดิตถ์	สถานีวิทยุหลวง อ.เมือง	โขง	-	-	N/A	N/A	N/A	น้ำปกติ	↔
14	จ.เลย	สถานีแม่น้ำเลย อ.เมือง	โขง	-	-	230.00	230.00	230.00	น้ำปกติ	↔
15	จ.ชัยภูมิ	สถานีวิทยุ อ.แม่อาย	แม่สาย/โขง	395.79	396.50	N/A	N/A	N/A	น้ำปกติ	↔
16	จ.หนองคาย	สวนสวนอุทกหนองคาย อ.เมือง	โขง	157.85	166.70	N/A	N/A	N/A	น้ำปกติ	↔
17	จ.หนองคาย	วัดทุ่งลาด อ.โพนพิสัย	ห้วยหลวง/โขงอีสาน	150.50	159.43	N/A	N/A	N/A	น้ำปกติ	↔
18	จ.นครพนม	บ้านท่าปลาเก่า อ.ท่าอุเทน	น้ำสงคราม/โขงอีสาน	133.42	141.02	N/A	N/A	N/A	น้ำปกติ	↔
19	จ.นครราชสีมา	ร.ร.เทศบาล 4 อ.เมือง	ลำตะคอง/มูล	174.60	178.00	176.60	176.60	176.60	น้ำปกติ	↔
20	จ.บุรีรัมย์	สตึก อ.สตึก	มูล	123.13	128.76	124.60	124.60	124.60	น้ำปกติ	↔
21	จ.สิงห์บุรี	เชิงสะพานสิงห์บุรี อ.เมือง	เจ้าพระยา	3.45	11.50	2.15	2.15	2.15	น้ำปกติ	↔
22	จ.อ่างทอง	บ้านยามณี อ.โพธิ์ทอง	เจ้าพระยา	-	9.11	N/A	N/A	N/A	น้ำปกติ	↔
23	จ.พระนครศรีอยุธยา	บ้านป้อม อ.พระนครศรีอยุธยา	เจ้าพระยา	-	-	N/A	N/A	N/A	น้ำปกติ	↔
24	จ.พระนครศรีอยุธยา	อ.เสนา	น้อย/เจ้าพระยา	2.00	5.00	1.20	0.40	0.40	น้ำปกติ	↔
25	จ.อุทัยธานี	เชิงสะพานสิริภักดิ์ อ.เมือง	สะแกกรัง	15.16	19.90	5.90	5.90	6.00	น้ำปกติ	↑
26	จ.อุทัยธานี	อุทัยใหม่ อ.เมือง	สะแกกรัง	-	-	16.00	16.00	16.10	น้ำปกติ	↑
27	จ.พระนครศรีอยุธยา	สะพานสิริภักดิ์ อ.พระนครศรีอยุธยา	เจ้าพระยา	-	-	-0.20	-0.70	-0.30	น้ำปกติ	↑
28	จ.สุพรรณบุรี	สะพานข้ามแม่น้ำท่าจีน 3 อ.เมือง	ท่าจีน	-5.11	0.57	0.06	0.46	-0.14	น้ำปกติ	↓
29	จ.นครปฐม	สถานีวิทยุบ้านจตุรพักตรพิมาน อ.สามพราน	ท่าจีน	-5.59	-0.30	0.53	0.88	0.68	น้ำปกติ	↓
30	จ.นครปฐม	สะพานสองพี่น้อง อ.นครไชยศรี	ท่าจีน	-3.16	2.21	1.01	0.81	0.96	น้ำปกติ	↑
31	จ.นครปฐม	สถานีข้ามแม่น้ำท่าจีน ทางหลวง ๑๑๖ อ.บางเลน	ท่าจีน	-4.57	0.21	-0.59	-0.59	-0.54	น้ำปกติ	↑
32	จ.สุพรรณบุรี	สะพานวัดพระรูป อ.เมือง	ท่าจีน	-1.26	2.75	0.35	0.40	0.20	น้ำปกติ	↓
33	จ.สุพรรณบุรี	สถานีข้ามแม่น้ำท่าจีน ทางหลวง ๑๑๖ อ.บางเลน	ท่าจีน	1.55	5.18	N/A	N/A	N/A	น้ำปกติ	↔
34	จ.ชัยนาท	สะพานสามง่าม-ท่าโบสถ์ อ.หันคา	ท่าจีน	10.69	12.83	11.92	11.92	11.82	น้ำปกติ	↓
35	จ.ฉะเชิงเทรา	เชิงสะพานฉะเชิงเทรา อ.เมือง	บางปะกง	-0.01	1.90	1.20	1.20	1.25	น้ำปกติ	↑
36	จ.สิงห์บุรี	ตรงข้ามวัดจันทร์นาราม อ.เมือง	จีนบุรี/ชายฝั่งทะเลตะวันออก	0.20	3.73	N/A	N/A	N/A	น้ำปกติ	↔
37	จ.ประจวบคีรีขันธ์	ร.ร.อนุบาลบางสะพาน อ.บางสะพาน	คลองบางสะพาน/ชายฝั่งทะเลตะวันตก	-	3.30	N/A	N/A	N/A	น้ำปกติ	↔
38	จ.สงขลา	สถานีคลองอู่ตะเภาคลองเตย อ.หาดใหญ่	ทะเลสาบสงขลา	-	-	0.60	0.40	0.40	น้ำปกติ	↔
39	จ.พัทลุง	สถานีคลองทะเลใหญ่ อ.ตะโหมด	ทะเลสาบสงขลา	-	-	N/A	N/A	N/A	น้ำปกติ	↔
40	จ.พัทลุง	สถานีลำปำ อ.เมือง	ทะเลสาบสงขลา	-	-	-0.25	-0.30	-0.30	น้ำปกติ	↔
41	จ.ชัยภูมิ	อุทกวิทยาชัยเสนา อ.ชัยเสนา	-	-	-	N/A	N/A	N/A	น้ำปกติ	↔
42	จ.เลย	สถานีแม่น้ำโขง (MFC) สังขาน อ.สังขาน	โขง	-	-	5.40	5.50	5.75	น้ำปกติ	↑
43	จ.อุบลราชธานี	สถานีแม่น้ำโขง (MFC) โขงสิม อ.โขงสิม	-	-	-	N/A	N/A	N/A	น้ำปกติ	↔
44	จ.นครสวรรค์	บ้านบางแก้ว อ.บรรพตพิสัย	จิง-วัง-สะแกกรัง-ป่าสัก	-	-	37.47	37.47	37.32	น้ำปกติ	↓
45	จ.ตาก	บ้านปากร้อยหัวจี่ อ.บ้านตาก	จิง-วัง-สะแกกรัง-ป่าสัก	-	-	117.87	117.87	117.87	น้ำปกติ	↔
46	จ.เพชรบูรณ์	บ้านจางวาง อ.หล่มสัก	จิง-วัง-สะแกกรัง-ป่าสัก	-	-	128.85	128.80	128.80	น้ำปกติ	↔
47	จ.เพชรบูรณ์	แม่น้ำป่าสักที่ อ.เมืองเพชรบูรณ์	จิง-วัง-สะแกกรัง-ป่าสัก	-	-	110.30	110.30	110.30	น้ำปกติ	↔
48	จ.สระบุรี	แม่น้ำป่าสักที่ อ.เสาไห้	จิง-วัง-สะแกกรัง-ป่าสัก	-	-	6.75	6.50	7.45	น้ำปกติ	↑
49	จ.สระบุรี	แม่น้ำป่าสักที่ อ.แก่งคอย	จิง-วัง-สะแกกรัง-ป่าสัก	-	-	7.28	7.28	7.28	น้ำปกติ	↔

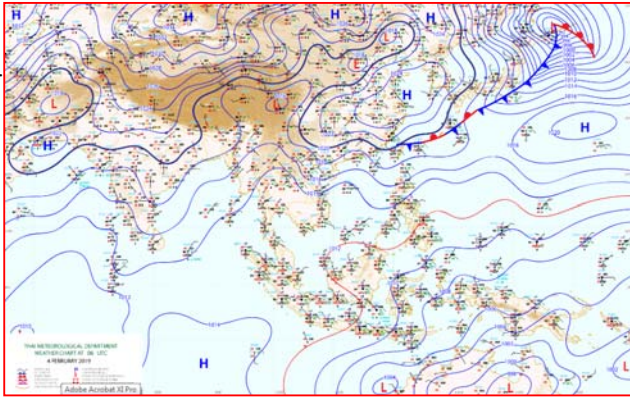


ปริมาณน้ำฝนสูงสุด (มม.)

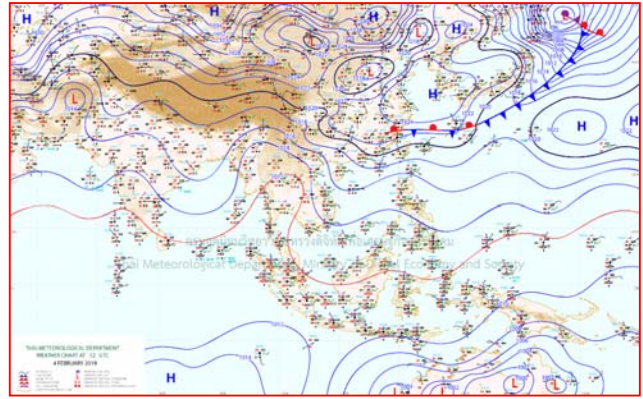
จังหวัด	๓๑ มี.ค. ๖๒	๑ ก.พ. ๖๒	๒ ก.พ. ๖๒	๓ ก.พ. ๖๒	๔ ก.พ. ๖๒
จ.นครนายก	-	-	-	-	-
จ.ปราจีนบุรี	-	-	-	-	-
จ.สระแก้ว	-	-	-	-	-
จ.ฉะเชิงเทรา	-	-	-	-	-
จ.ชลบุรี	๐.๓	๒.๔	๒๖.๐	-	-
จ.ระยอง	๕.๗	๑๒.๗	๓.๗	๓.๒	๑๔.๘
จ.จันทบุรี	-	๓.๙	-	-	๐.๒
จ.ตราด	-	-	-	๑.๑	๙๘.๔
จ.เพชรบุรี	-	-	-	-	-
จ.ประจวบคีรีขันธ์	-	-	๕.๕	-	-
จ.ชุมพร	๔๒.๐	๔.๕	๓๕.๕	๗.๐	-
จ.สุราษฎร์ธานี	๐.๓	๐.๕	๐.๒	-	-
จ.นครศรีธรรมราช	๐.๒	๑.๗	๑๐.๕	๒.๗	-
จ.พัทลุง	-	-	๕๐.๒	-	-
จ.สงขลา	-	-	๙.๕	๐.๒	-
จ.ปัตตานี	-	๑๔.๘	๕๕.๓	๑.๒	-
จ.ยะลา	-	๐.๕	๑๑.๒	๑.๔	-
จ.นราธิวาส	๑.๔	๘๓.๖	๘๘.๔	๔๔.๐	-
จ.ระนอง	-	-	-	-	-
จ.พังงา	-	-	๐.๙	๐.๒	-
จ.กระบี่	-	-	-	-	-
จ.ภูเก็ต	-	-	-	-	-
จ.ตรัง	-	-	๓.๒	-	-
จ.สตูล	-	-	-	-	-



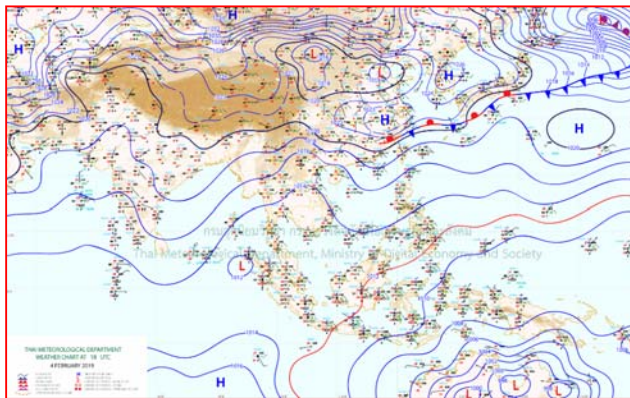
แผนที่อากาศ



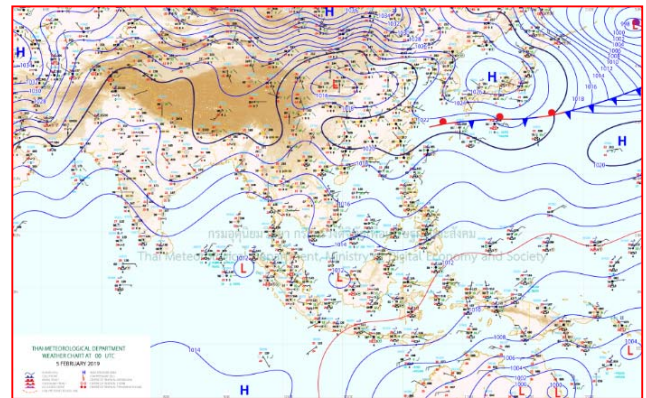
๔ ก.พ. ๖๒ เวลา ๑๓:๐๐ น. ๑



๔ ก.พ. ๖๒ เวลา ๑๕:๐๐ น. ๒



๕ ก.พ. ๖๒ เวลา ๑๑:๐๐ น. ๓




๕ ก.พ. ๖๒ เวลา ๑๗:๐๐ น. ๔

รายงานปริมาณน้ำฝนจากกรมอุตุนิยมวิทยา

วันที่ 5 กุมภาพันธ์ 2562

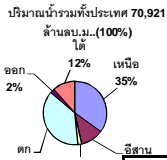
รายงานฝน เวลา 07.00 น. ของวันที่ 4 กุมภาพันธ์ 2562

สถานีอุตุนิยมวิทยา					ปริมาณน้ำฝน24 ชม.(mm)	ปริมาณน้ำฝนสะสม(mm.)								
ภาคเหนือ					สูงสุด ของประเทศ	0.2	428.6	ภาคใต้ฝั่งตะวันออก						
สถานีอุตุนิยมวิทยา	ปริมาณน้ำฝน24 ชม.(mm)	ปริมาณน้ำฝนสะสม(mm.)	ปริมาณฝน ก.พ.(mm.)	สถานะฝนสะสม ปัจจุบันเทียบกับค่าเฉลี่ย 30 ปี	สูงสุด ของภาคเหนือ	-	89.2	สถานีอุตุนิยมวิทยา	ปริมาณน้ำฝน24 ชม.(mm)	ปริมาณน้ำฝนสะสม(mm.)	ปริมาณฝน ก.พ.(mm.)	สถานะฝนสะสม ปัจจุบันเทียบกับค่าเฉลี่ย 30 ปี		
แม่ฮ่องสอน	ไม่มีฝน	56.9	6.0	สูงกว่า	สูงสุด ของภาคตะวันออกเฉียงเหนือ	-	-	เพชรบุรี	ไม่มีฝน	8.8	3.9	สูงกว่า		
ดอยอ่างขาง	ไม่มีฝน	31.7	***	***	สูงสุด ของภาคกลาง	-	9.1	หนองพลับ สกษ.	ไม่มีฝน	15.2	17.3	สูงกว่า		
เชียงใหม่	ไม่มีฝน	76.3	13.8	สูงกว่า	สูงสุด ของภาคใต้ฝั่งตะวันตก	-	180.6	หัวหิน	ไม่มีฝน	11.8	15.3	ต่ำกว่า		
เชียงใหม่ สกษ.	ไม่มีฝน	51.4	13.2	สูงกว่า	ภาคตะวันออกเฉียงเหนือ				ประจวบคีรีขันธ์	ไม่มีฝน	117.2	21.8	สูงกว่า	
ทุ่งช้าง	ไม่มีฝน	17.4	15.3	ต่ำกว่า	สถานีอุตุนิยมวิทยา	ปริมาณน้ำฝน24 ชม.(mm)	ปริมาณน้ำฝนสะสม(mm.)	ปริมาณฝน ก.พ.(mm.)	สถานะฝนสะสม ปัจจุบันเทียบกับค่าเฉลี่ย 30 ปี	ชุมพร	ไม่มีฝน	260.5	44.7	สูงกว่า
พะเยา	-	30.8	9.2	สูงกว่า	สถานีอุตุนิยมวิทยา	ปริมาณน้ำฝน24 ชม.(mm)	ปริมาณน้ำฝนสะสม(mm.)	ปริมาณฝน ก.พ.(mm.)	สถานะฝนสะสม ปัจจุบันเทียบกับค่าเฉลี่ย 30 ปี	สวี สกษ.	ไม่มีฝน	284.2	48.7	สูงกว่า
ห้วยฝาง	ไม่มีฝน	23.3	9.0	สูงกว่า	เลย สกษ.	-	-	16.3	ต่ำกว่า	เกาะสมุย	ไม่มีฝน	223.1	54.4	สูงกว่า
เด่น	ไม่มีฝน	32.0	6.5	สูงกว่า	หนองคาย	-	-	17.3	ต่ำกว่า	สุราษฎร์ธานี	ไม่มีฝน	120.8	12.3	ต่ำกว่า
แม่สะเรียง	ไม่มีฝน	46.7	6.5	สูงกว่า	เลย	-	-	16.1	ต่ำกว่า	นครศรีธรรมราช	ไม่มีฝน	428.6	68.0	สูงกว่า
แม่ใจ สกษ.	-	-	7.6	ต่ำกว่า	อุดรธานี	ไม่มีฝน	-	22.0	ต่ำกว่า	นครศรีธรรมราช สกษ.	ไม่มีฝน	285.3	19.4	สูงกว่า
เชียงใหม่	ไม่มีฝน	38.8	8.9	สูงกว่า	สกลนคร สกษ.	ไม่มีฝน	-	17.2	ต่ำกว่า	สุราษฎร์ธานี สกษ.	ไม่มีฝน	203.0	33.3	สูงกว่า
ลำปาง	ไม่มีฝน	26.9	8.8	สูงกว่า	สกลนคร	ไม่มีฝน	-	29.3	ต่ำกว่า	พระแสง สอท.	-	87.5	42.7	สูงกว่า
ลำพูน	ไม่มีฝน	38.6	4.9	สูงกว่า	นครพนม	ไม่มีฝน	-	31.0	ต่ำกว่า	ฉวาง	ไม่มีฝน	162.4	39.0	สูงกว่า
แพร่	ไม่มีฝน	32.7	8.8	สูงกว่า	นครพนม สกษ.	ไม่มีฝน	-	27.1	ต่ำกว่า	พิทลุง สกษ.	ไม่มีฝน	173.7	14.6	สูงกว่า
น่าน	ไม่มีฝน	89.2	11.9	สูงกว่า	หนองบัวลำภู	ไม่มีฝน	-	***	***	สงขลา	ไม่มีฝน	180.7	48.6	สูงกว่า
น่าน สกษ.	ไม่มีฝน	14.5	8.7	สูงกว่า	ขอนแก่น	ไม่มีฝน	-	21.4	ต่ำกว่า	หาดใหญ่	ไม่มีฝน	116.4	24.4	สูงกว่า
ลำปาง สกษ.	ไม่มีฝน	33.2	11.5	สูงกว่า	มหาสารคาม	ไม่มีฝน	-	15.0	ต่ำกว่า	ดอนขันธ์ สกษ.	ไม่มีฝน	182.4	17.5	สูงกว่า
อุดรดิตถ์	ไม่มีฝน	5.6	14.5	ต่ำกว่า	มุกดาหาร	ไม่มีฝน	-	17.4	ต่ำกว่า	สะเดา	ไม่มีฝน	94.0	29.1	สูงกว่า
สุโขทัย	ไม่มีฝน	15.2	6.9	สูงกว่า	ท่งพระ สกษ.	ไม่มีฝน	-	17.3	ต่ำกว่า	ปัตตานี	ไม่มีฝน	273.1	32.0	สูงกว่า
ศรีสะเกษ สกษ.	-	5.5	5.5	ต่ำกว่า	กาฬสินธุ์	ไม่มีฝน	-	13.4	ต่ำกว่า	ยะลา สกษ.	-	235.4	***	***
นลัมสีก	ไม่มีฝน	-	17.1	ต่ำกว่า	ชัยภูมิ	ไม่มีฝน	-	14.3	ต่ำกว่า	นราธิวาส	-	287.1	53.7	สูงกว่า
แม่สอด	ไม่มีฝน	32.0	8.2	สูงกว่า	ร้อยเอ็ด สกษ.	ไม่มีฝน	-	15.8	ต่ำกว่า	ภาคใต้ฝั่งตะวันตก				
ตาก	ไม่มีฝน	14.3	8.7	สูงกว่า	ร้อยเอ็ด	ไม่มีฝน	-	19.2	ต่ำกว่า	สถานีอุตุนิยมวิทยา	ปริมาณน้ำฝน24 ชม.(mm)	ปริมาณน้ำฝนสะสม(mm.)	ปริมาณฝน ก.พ.(mm.)	สถานะฝนสะสม ปัจจุบันเทียบกับค่าเฉลี่ย 30 ปี
เขื่อนภูมิพล	ไม่มีฝน	8.5	7.7	สูงกว่า	อุบลราชธานี (ศูนย์ฯ)	ไม่มีฝน	-	15.4	ต่ำกว่า	ระนอง	ไม่มีฝน	61.20	12.60	สูงกว่า
พิษณุโลก	ไม่มีฝน	20.2	13.5	สูงกว่า	อุบลราชธานี สกษ.	ไม่มีฝน	-	11.6	ต่ำกว่า	ตะกั่วป่า	ไม่มีฝน	109.70	35.90	สูงกว่า
เพชรบูรณ์	ไม่มีฝน	-	16.1	ต่ำกว่า	ศรีสะเกษ	ไม่มีฝน	-	18.8	ต่ำกว่า	กระบี่	ไม่มีฝน	76.80	43.40	สูงกว่า
กำแพงเพชร	ไม่มีฝน	2.7	13.1	ต่ำกว่า	ท่าตูม	-	-	16.1	ต่ำกว่า	ภูเก็ต	ไม่มีฝน	50.20	23.90	สูงกว่า
อุ้มผาง	ไม่มีฝน	2.3	9.1	ต่ำกว่า	นครราชสีมา	ไม่มีฝน	-	16.1	ต่ำกว่า	ภูเก็ต (ศูนย์ฯ)	ไม่มีฝน	180.60	27.20	สูงกว่า
พิจิตร สกษ.	ไม่มีฝน	3.6	12.5	ต่ำกว่า	สุรินทร์	ไม่มีฝน	-	11.5	ต่ำกว่า	เกาะลันตา	-	11.20	18.00	ต่ำกว่า
ดอยมเขล สกษ.	ไม่มีฝน	19.6	2.9	สูงกว่า	สุรินทร์ สกษ.	ไม่มีฝน	-	15.4	ต่ำกว่า	ตรัง	ไม่มีฝน	59.90	20.80	สูงกว่า
วิเชียรบุรี	ไม่มีฝน	-	12.6	ต่ำกว่า	ไซคชัย	ไม่มีฝน	-	14.8	ต่ำกว่า	สตูล	ไม่มีฝน	44.50	45.80	สูงกว่า
ภาคกลาง					ปากช่อง สกษ.	ไม่มีฝน	-	22.6	ต่ำกว่า	สรุปปริมาณฝนมาก				
สถานีอุตุนิยมวิทยา	ปริมาณน้ำฝน24 ชม.(mm)	ปริมาณน้ำฝนสะสม(mm.)	ปริมาณฝน ก.พ.(mm.)	สถานะฝนสะสม ปัจจุบันเทียบกับค่าเฉลี่ย 30 ปี	นางรอง	ไม่มีฝน	-	19.6	ต่ำกว่า	สถานีอุตุนิยมวิทยา	ปริมาณน้ำฝน24 ชม.(mm)	ปริมาณน้ำฝนสะสม(mm.)	ปริมาณน้ำฝน	สถานะฝนสะสม
นครสวรรค์	ไม่มีฝน	-	11.9	ต่ำกว่า	บุรีรัมย์	ไม่มีฝน	-	10.9	ต่ำกว่า	สถานีอุตุนิยมวิทยา	ปริมาณน้ำฝน24 ชม.(mm)	ปริมาณน้ำฝนสะสม(mm.)	ปริมาณน้ำฝน	สถานะฝนสะสม
ตากฟ้า สกษ.	ไม่มีฝน	-	21.5	ต่ำกว่า	ภาคตะวันออก				1	พลับ สกษ.	0.2	0.2		
ชัยนาท สกษ.	ไม่มีฝน	-	11.2	ต่ำกว่า	สถานีอุตุนิยมวิทยา	ปริมาณน้ำฝน24 ชม.(mm)	ปริมาณน้ำฝนสะสม(mm.)	ปริมาณฝน ก.พ.(mm.)	สถานะฝนสะสม ปัจจุบันเทียบกับค่าเฉลี่ย 30 ปี	2	ตราด	0.1	2.6	
อุทัยธานี	ไม่มีฝน	-	18.8	ต่ำกว่า	นครนายก	ไม่มีฝน	0.5	***	***	3	อุทอง สกษ.	ไม่มีฝน	-	
พระนครศรีอยุธยา	ไม่มีฝน	-	***	***	ปราจีนบุรี	ไม่มีฝน	-	15.8	ต่ำกว่า	4	อุ้มผาง	ไม่มีฝน	2.3	
บัวชุม	ไม่มีฝน	-	9.1	ต่ำกว่า	กบินทร์บุรี	ไม่มีฝน	-	24.9	ต่ำกว่า	5	อุบลราชธานี สกษ.	ไม่มีฝน	-	
ปทุมธานี สกษ.	ไม่มีฝน	0.7	28.2	สูงกว่า	สระแก้ว	ไม่มีฝน	-	27.5	ต่ำกว่า	ปริมาณฝนสูงสุด	พลับ สกษ.	0.2	0.2	
สมุทรปราการ สกษ.	ไม่มีฝน	-	***	***	ฉะเชิงเทรา	ไม่มีฝน	-	14.5	ต่ำกว่า	ฝนสะสมสูงสุด	นครศรีธรรมราช	ไม่มีฝน	428.6	
ทองผาภูมิ	ไม่มีฝน	1.4	16.4	ต่ำกว่า	ฉะเชิงเทรา	ไม่มีฝน	-	14.5	ต่ำกว่า					
สุพรรณบุรี	ไม่มีฝน	0.8	6.9	ต่ำกว่า	ชลบุรี	ไม่มีฝน	3.6	14.3	ต่ำกว่า					
ลพบุรี	ไม่มีฝน	-	6.9	ต่ำกว่า	เกาะสีชัง	ไม่มีฝน	-	15.7	ต่ำกว่า					
สุททอง สกษ.	ไม่มีฝน	-	14.9	ต่ำกว่า	ทัพพะ	ไม่มีฝน	34.1	14.3	สูงกว่า					
สนมณีนครสวรรค์	ไม่มีฝน	0.6	40.8	ต่ำกว่า	ลจัญประเทศ	ไม่มีฝน	-	27.6	ต่ำกว่า					
สมุทรสงคราม	ไม่มีฝน	4.8	***	***	แหลมฉบัง	ไม่มีฝน	0.5	15.2	ต่ำกว่า					
กาญจนบุรี	ไม่มีฝน	9.1	18.2	สูงกว่า	สัตหีบ	ฝนเล็กน้อย	46.5	19.4	สูงกว่า					
นครปฐม	ไม่มีฝน	0.2	7.8	ต่ำกว่า	ระยอง	ไม่มีฝน	4.9	36.5	ต่ำกว่า					
กรุงเทพฯ บางนา สกษ.	ไม่มีฝน	1.2	26.2	ต่ำกว่า	หัวไผ่ สกษ.	ไม่มีฝน	21.5	50.6	ต่ำกว่า					
กรุงเทพฯ ท่าเรือคลองเตย	ไม่มีฝน	1.1	31.4	ต่ำกว่า	จันทบุรี	ไม่มีฝน	3.9	36.4	ต่ำกว่า					
กรุงเทพฯ หนองจอก	-	1.1	20.0	ต่ำกว่า	พลับ สกษ.	0.2	0.2	55.2	ต่ำกว่า					
สนามบินดอนเมือง	ไม่มีฝน	0.8	9.0	ต่ำกว่า	ตราด	0.1	2.6	86.0	ต่ำกว่า					
ปาร์ก	ไม่มีฝน	8.5	22.8	ต่ำกว่า										
ราชบุรี	ไม่มีฝน	2.5	14.5	ต่ำกว่า										

สัญลักษณ์ ***ไม่มีข้อมูล - ยังไม่ได้รับรายงาน/ไม่มีข้อมูล/ไม่มีฝน

หมายเหตุ ได้รับรายงานเพิ่มเติมโดยการบินทัพของเจ้าหน้าที่เป็นรายวัน ณ เวลา 07:00 น.

ปริมาณฝนสูงสุดเท่ากับ 98.4 มม. ที่ อ.เกาะกูด จ.ตราด



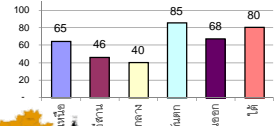
รายงานสรุปสภาพน้ำในอ่างเก็บน้ำขนาดใหญ่และขนาดกลาง

รายงานสถานการณ์ ณ วันที่ 5 กุมภาพันธ์ 2562

ปริมาณน้ำในอ่างที่ใช้การได้ในสัปดาห์นี้ + มากกว่า / - น้อยกว่า สัปดาห์ก่อน 719.59 ล้าน ลบ.ม.

สรุปสถานการณ์ปริมาณน้ำในอ่างเก็บน้ำที่ใช้ในทุกกิจกรรมทั่วประเทศ มากกว่าปริมาณน้ำที่ไหลเข้าอ่าง เมื่อเทียบกับสัปดาห์ที่ผ่านมา การใช้น้ำอย่างระมัดระวัง

% ปริมาณน้ำรวมแต่ละภาคปัจจุบัน



สรุปสถานการณ์ปริมาณน้ำในอ่างฯ

คงที่	3	อ่าง
ลดลง	34	อ่าง
เพิ่มขึ้น	1	อ่าง

เปรียบเทียบปริมาณน้ำรวม
ประเทศไทยปัจจุบัน
กับปี 62 และ 61

วันที่ 5 กุมภาพันธ์ 2562 แห่งกัน
50,884 ล้าน ลบ.ม. หรือ เท่ากัน

72%
วันที่ 5 กุมภาพันธ์ 2561 แห่งกัน

54,977 ล้าน ลบ.ม. หรือ เท่ากัน

ภาค อ่างเก็บน้ำ เชื่อม	ความจุ ที่ ใช้งาน (ล้าน ม.³)	ปริมาณน้ำ ที่ใช้งานได้ (ล้าน ม.³)	ใช้การ ได้จริง (ล้าน ม.³)	ปริมาณน้ำรวม วันที่ 5 กุมภาพันธ์ 2561		ปัจจุบัน วันที่ 5 กุมภาพันธ์ 2562				สัปดาห์ก่อน วันที่ 30 มกราคม 2562				ปริมาณน้ำ + เพิ่มขึ้น (ล้าน ม.³)	สถานการณ์ ในอ่าง	
				%	%	ปริมาณน้ำรวม		ปริมาณน้ำใช้การได้จริง		ปริมาณน้ำรวม		ปริมาณน้ำใช้การได้จริง				
						(ล้าน ม.³)	(ล้าน ม.³)	(ล้าน ม.³)	(ล้าน ม.³)	(ล้าน ม.³)	(ล้าน ม.³)	(ล้าน ม.³)	(ล้าน ม.³)			
ภาคเหนือ (7)																
1	ภูมิพล (2)	13,462	3,800	9,662	9,849	73%	8,293	62%	4,493	33%	8,435	63%	4,635	34%	-142.00	ลดลง
2	สิริกิติ์ (2)	9,510	2,850	6,660	7,202	76%	6,539	69%	3,689	39%	6,716	71%	3,866	41%	-177.00	ลดลง
3	แม่งัด เข้มงใหม่	265	12	253	253	95%	257	97%	245	92%	261	98%	249	94%	-4.00	ลดลง
4	แม่งาว เข้มงใหม่	263	14	249	112	43%	134	51%	120	46%	137	52%	123	47%	-3.00	ลดลง
5	กัลม ลำปาง	106	3	103	89	84%	83	78%	80	75%	88	83%	85	80%	-5.00	ลดลง
6	กักคองมา ลำปาง	170	6	164	162	95%	151	89%	145	85%	153	90%	147	86%	-2.00	ลดลง
7	แควน้อย พิษณุโลก	939	43	896	692	74%	537	57%	494	53%	561	60%	518	55%	-24.00	ลดลง
	แม่มอก	110	16	94	71	65%	44	40%	28	25%	45	41%	29	26%	-1.00	ลดลง
รวมภาคเหนือ 34.85%		24,825	6,744	18,081	18,429	74%	16,038	65%	9,266	37%	16,396	66%	9,623	39%	-357.00	ลดลง
ภาคตะวันออกเฉียงเหนือ (12)																
8	ห้วยหลวง อุดรธานี	136	7	129	94	69%	49	36%	42	31%	52	38%	45	33%	-3.00	ลดลง
9	น้ำจูน สกลนคร	520	45	475	395	76%	333	64%	288	55%	343	66%	298	57%	-10.00	ลดลง
10	น้ำพอง (2) สกลนคร	165	8	157	105	64%	111	67%	103	62%	113	68%	105	64%	-2.00	ลดลง
11	จุฬารัตน (2) ชัยภูมิ	164	37	127	151	92%	99	60%	62	38%	105	64%	68	41%	-6.00	ลดลง
12	ลุมพินี (2) ขอนแก่น	2,431	581	1,850	1,753	72%	720	30%	139	6%	730	30%	149	6%	-10.00	ลดลง
13	ลำปาว กาฬสินธุ์	1,980	100	1,880	1,503	76%	948	48%	848	43%	988	50%	888	45%	-40.00	ลดลง
14	ลำตะคอง นครราชสีมา	314	22	292	185	59%	227	72%	205	65%	231	74%	209	67%	-4.00	ลดลง
15	ลำพระเพลิง นครราชสีมา	155	1	154	140	90%	72	46%	71	46%	73	47%	72	46%	-1.00	ลดลง
16	มูลขม นครราชสีมา	141	7	134	104	74%	64	45%	57	40%	65	46%	58	41%	-1.00	ลดลง
17	ลำแจะ นครราชสีมา	275	7	268	182	66%	149	54%	142	52%	151	55%	144	52%	-2.00	ลดลง
18	ลำน้ำพอง บุรีรัมย์	121	3	118	74	61%	38	31%	35	29%	38	31%	35	29%	-	คงที่
19	สิรินธร (2) อุบลราชธานี	1,966	831	1,135	1,386	70%	1,064	54%	233	12%	1,082	55%	251	13%	-18.00	ลดลง
รวมภาคตะวันออกเฉียงเหนือ 11.80%		8,369	1,649	6,720	6,073	73%	3,875	46%	2,225	27%	3,971	47%	2,322	28%	-97.00	ลดลง
ภาคกลาง (3)																
20	ป่าสักชลสิทธิ์ ลพบุรี	960	3	957	659	69%	438	46%	435	45%	461	48%	458	48%	-23.00	ลดลง
21	ห้วยเสลา อุทัยธานี	160	17	143	107	67%	41	26%	24	15%	41	26%	24	15%	-	คงที่
22	กระเสียว สุพรรณบุรี	240	40	200	284	118%	69	29%	29	12%	69	29%	29	12%	-	คงที่
รวมภาคกลาง 1.92%		1,360	60	1,300	1,050	77%	547	40%	488	36%	571	42%	511	38%	-23.00	ลดลง
ภาคตะวันออก (2)																
23	ศรีนครินทร์ (2) กาญจนบุรี	17,745	10,265	7,480	15,411	87%	15,837	89%	5,572	31%	15,919	90%	5,654	32%	-82.00	ลดลง
24	วังจันทน์ (2) กาญจนบุรี	8,860	3,012	5,848	6,459	73%	6,881	78%	3,869	44%	6,955	78%	3,943	45%	-74.00	ลดลง
รวมภาคตะวันออก 37.51%		26,605	13,277	13,328	21,870	82%	22,718	85%	9,441	35%	22,874	86%	9,597	36%	-156.00	ลดลง
ภาคตะวันออก (6+4)																
25	ขุนด่าน นครนายก	224	5.00	219	162	72%	130	58%	125	56%	136	61%	131	58%	-6.00	ลดลง
26	คลองสียัด ฉะเชิงเทรา	420	30.00	390	228	54%	244	58%	214	51%	254	60%	224	53%	-10.00	ลดลง
27	บางพระ (3) ชลบุรี	117	12.00	105	90	77%	73	62%	61	52%	75	64%	63	54%	-2.00	ลดลง
28	หนองปลาไหล (3) ระยอง	164	13.75	150	133	81%	135	82%	121	74%	137	84%	123	75%	-2.00	ลดลง
29	ประแสร์ (3) ระยอง	295	20.00	275	239	81%	197	67%	177	60%	203	69%	183	62%	-6.00	ลดลง
30	มาบประชัน (3) ระยอง	17	0.72	16	11	69%	15	89%	14	85%	15	90%	14.26	86%	-0.22	ลดลง
31	หนองค้อ (3) ระยอง	21	1.00	20	15	68%	10	45%	9	41%	11	50%	9.72	45%	-1.04	ลดลง
32	ดอกทราย (3) ระยอง	79	3.00	76	67	85%	63	80%	60	76%	66	82%	62.50	79%	-2.17	ลดลง
33	คลองใหญ่ (3) ระยอง	45	3.00	42	33	72%	33	73%	30	67%	35	76%	31.53	69%	-1.16	ลดลง
34	เขื่อนลั่นทมจินดา ปราจีนบุรี	295	19.00	276	182	62%	233	79%	214	73%	240	81%	221.00	75%	-7.00	ลดลง
รวมภาคตะวันออก 2.37%		1,678	107	1,570	1,160	69%	1,133	68%	1,026	61%	1,171	70%	1,063	63%	-37.59	ลดลง
ภาคใต้ (4)																
35	แก่งกระจาน เพชรบุรี	710	65	645	428	60%	564	79%	499	70%	576	81%	511	72%	-12.00	ลดลง
36	ปราจีนบุรี ประจวบคีรีขันธ์	391	18	373	276	71%	319	82%	301	77%	322	82%	304	78%	-3.00	ลดลง
37	รัชชประภา (2) สุราษฎร์ธานี	5,639	1,352	4,287	4,337	77%	4,548	81%	3,196	57%	4,585	81%	3,233	57%	-37.00	ลดลง
38	บางลา (2) ยะลา	1,454	276	1,178	1,355	93%	1,141	78%	865	59%	1,138	78%	862	59%	3.00	เพิ่มขึ้น
รวมภาคใต้ 11.55%		8,194	1,711	6,483	6,395	78%	6,572	80%	4,861	59%	6,621	81%	4,910	60%	-49.00	ลดลง
รวมทั้งประเทศ 100%(38)		71,031	23,548	47,482	54,977	77%	50,884	72%	27,307	38%	51,604	73%	28,026	39%	-719.59	ลดลง

ที่มาข้อมูล : ตารางสรุปสภาพน้ำในอ่างเก็บน้ำขนาดใหญ่ทั่วประเทศ และตารางสรุปสภาพน้ำในอ่างเก็บน้ำภาคตะวันออก กรมชลประทาน

หมายเหตุ :

- อ่างเก็บน้ำขนาดใหญ่ หมายถึง อ่างเก็บน้ำที่มีความจุตั้งแต่ 100 ล้าน ลบ.ม. ขึ้นไป
- เป็นอ่างเก็บน้ำอยู่ในความรับผิดชอบของการไฟฟ้าฝ่ายผลิตแห่งประเทศไทย (10) นอกนั้นอยู่ในความรับผิดชอบของกรมชลประทาน (28)
- เป็นอ่างเก็บน้ำขนาดกลางที่มีความสำคัญต่อการอุตสาหกรรมและการประปา ของลุ่มน้ำชายฝั่งทะเลตะวันออก
- ที่มา : กรมชลประทาน และการไฟฟ้าฝ่ายผลิตแห่งประเทศไทย
- จังหวัดที่มีอ่างเก็บน้ำขนาดใหญ่มีจำนวน 26 จังหวัด ไม่มี 50 จังหวัด

รศ. หมายถึง ระดับเก็บกักของอ่าง



ศูนย์เขลชา



ศูนย์ป้องกันกักตุนน้ำ กรมทรัพยากรน้ำ

ลำดับของเขื่อนตามความจุ

- ศรีนครินทร์ 2.ภูมิพล 3.สิริกิติ์ 4.เขื่อนลั่นทม 5.รัชชประภา
- 6.ลุมพินี 7.สิรินธร 8.บางลา 9.ลำปาว 10.ป่าสัก

ลำดับของเขื่อนตามปริมาณน้ำใช้การได้

- ภูมิพล 2.ศรีนครินทร์ 3.สิริกิติ์ 4.เขื่อนลั่นทม 5.รัชชประภา
- 6.ลำปาว 7.ลุมพินี 8.บางลา 9.สิรินธร 10.ป่าสัก

ประเทศไทยภาคตะวันออกเฉียงเหนือ ภาคกลาง และภาคตะวันออก อุณหภูมิจะสูงขึ้น ๑-๒ องศาเซลเซียส

ภาคตะวันออกเฉียงเหนือ ภาคกลาง และภาคตะวันออก อุณหภูมิจะสูงขึ้น ๑-๒ องศาเซลเซียส กับมีหมอกในตอนเช้า และมีหมอกหนาในบางพื้นที่ โดยภาคกลางตอนล่าง และภาคตะวันออก มีฝนบางพื้นที่ ส่วนภาคเหนือมีอากาศเย็นถึงหนาวกับมีหมอกในตอนเช้า และอุณหภูมิลดลงเล็กน้อย ขอให้ประชาชนบริเวณภาคเหนือและภาคตะวันออกเฉียงเหนือระวังอันตรายในการสัญจรผ่านบริเวณที่มีหมอกหนาไว้ด้วย สำหรับภาคใต้ยังคงมีฝนฟ้าคะนองบางพื้นที่

พยากรณ์อากาศสำหรับประเทศไทยตั้งแต่เวลา ๐๖:๐๐ วันนี้ ถึง ๐๖:๐๐ วันพรุ่งนี้.

ภาคเหนืออากาศ เย็นถึงหนาวกับมีหมอกในตอนเช้า และมีหมอกหนาในบางพื้นที่ อุณหภูมิจะลดลงเล็กน้อย อุณหภูมิต่ำสุด ๑๓-๒๑ องศาเซลเซียส อุณหภูมิสูงสุด ๓๒-๓๘ องศาเซลเซียส สำหรับบริเวณยอดดอยมีอากาศหนาวถึงหนาวจัด อุณหภูมิต่ำสุด ๔-๑๔ องศาเซลเซียส ลมตะวันตก ความเร็ว ๑๐-๑๕ กม./ชม.

ภาคตะวันออกเฉียงเหนือ อากาศเย็นกับมีหมอกในตอนเช้า และมีหมอกหนาในบางพื้นที่ อุณหภูมิจะสูงขึ้น ๑-๒ องศาเซลเซียส อุณหภูมิต่ำสุด ๑๘-๒๓ องศาเซลเซียส อุณหภูมิสูงสุด ๓๖-๓๗ องศาเซลเซียส สำหรับบริเวณยอดภูมีอากาศหนาว อุณหภูมิต่ำสุด ๙-๑๔ องศาเซลเซียส ลมตะวันออกเฉียง ความเร็ว ๑๐-๒๐ กม./ชม.

ภาคกลาง มีหมอกในตอนเช้า และมีหมอกหนาในบางพื้นที่ อุณหภูมิต่ำสุด ๒๒-๒๕ องศาเซลเซียส อุณหภูมิสูงสุด ๓๕-๓๗ องศาเซลเซียส ลมตะวันออกเฉียง ความเร็ว ๑๐-๒๐ กม./ชม.

ภาคตะวันออก มีเมฆบางส่วน กับมีฝนฟ้าคะนอง ร้อยละ ๑๐ ของพื้นที่ ส่วนมากบริเวณจังหวัดชลบุรี ระยอง จันทบุรี และตราด อุณหภูมิต่ำสุด ๒๔-๒๖ องศาเซลเซียส อุณหภูมิสูงสุด ๓๑-๓๗ องศาเซลเซียส ลมตะวันออกเฉียงใต้ ความเร็ว ๑๐-๓๐ กม./ชม. ทะเลมีคลื่นต่ำกว่า ๑ เมตร

ภาคใต้ (ฝั่งตะวันออก) มีเมฆบางส่วน กับมีฝนฟ้าคะนอง ร้อยละ ๑๐ ของพื้นที่ ส่วนมากบริเวณจังหวัดประจวบคีรีขันธ์ ชุมพร สุราษฎร์ธานี และนครศรีธรรมราช อุณหภูมิต่ำสุด ๒๒-๒๖ องศาเซลเซียส อุณหภูมิสูงสุด ๓๑-๓๕ องศาเซลเซียส ลมตะวันออกเฉียง ความเร็ว ๑๕-๓๐ กม./ชม. ทะเลมีคลื่นสูงประมาณ ๑ เมตร บริเวณที่มีฝนฟ้าคะนองคลื่นสูง ๑-๒ เมตร

ภาคใต้ (ฝั่งตะวันตก) มีเมฆบางส่วน กับมีฝนฟ้าคะนอง ร้อยละ ๑๐ ของพื้นที่ ส่วนมากบริเวณจังหวัดระนอง และพังงา อุณหภูมิต่ำสุด ๒๒-๒๖ องศาเซลเซียส อุณหภูมิสูงสุด ๓๒-๓๕ องศาเซลเซียส ลมตะวันออกเฉียง ความเร็ว ๑๐-๓๐ กม./ชม. ทะเลมีคลื่นต่ำกว่า ๑ เมตร

กรุงเทพมหานครและปริมณฑล มีเมฆบางส่วน กับมีฝนฟ้าคะนองร้อยละ ๑๐ ของพื้นที่ อุณหภูมิต่ำสุด ๒๕-๒๖ องศาเซลเซียส อุณหภูมิสูงสุด ๓๓-๓๖ องศาเซลเซียส ลมตะวันออกเฉียงใต้ ความเร็ว ๑๐-๒๐ กม./ชม.

