



รายงานการเฝ้าระวังติดตามสถานการณ์น้ำ ๒๔ ชั่วโมง

ศูนย์ป้องกันวิกฤติน้ำ กรมทรัพยากรน้ำ กระทรวงทรัพยากรธรรมชาติและสิ่งแวดล้อม
โทรศัพท์ ๐ ๒๒๔๘ ๖๖๓๑ โทรสาร ๐ ๒๒๔๘ ๖๖๒๙ <http://www.dwr.go.th>

รายงานฉบับที่ ๔๘๘/๒๕๕๙

เวลา ๐๘.๐๐ น.

วันที่ ๕ กันยายน ๒๕๕๙

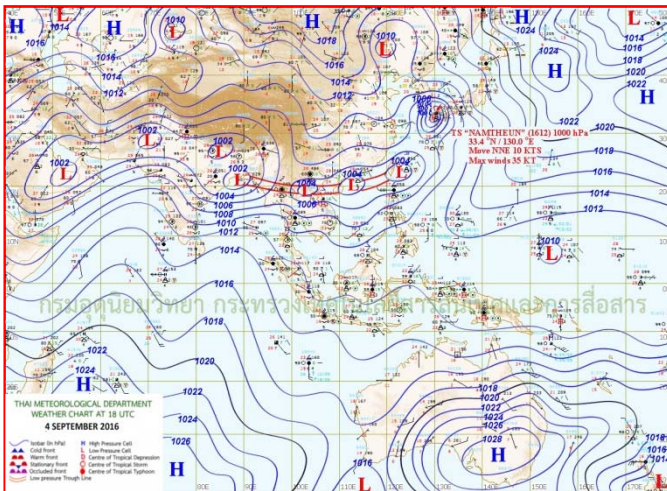
เรื่อง รายงานการเฝ้าระวังติดตามสถานการณ์น้ำ ๒๔ ชั่วโมง

เรียนร.ม.ท.ส. เลขานุการ ร.ม.ท.ส. ปกท.ท.ส. รอง ปกท.ท.ส. อท.น. รอง อท.น. และหน่วยงานที่เกี่ยวข้อง

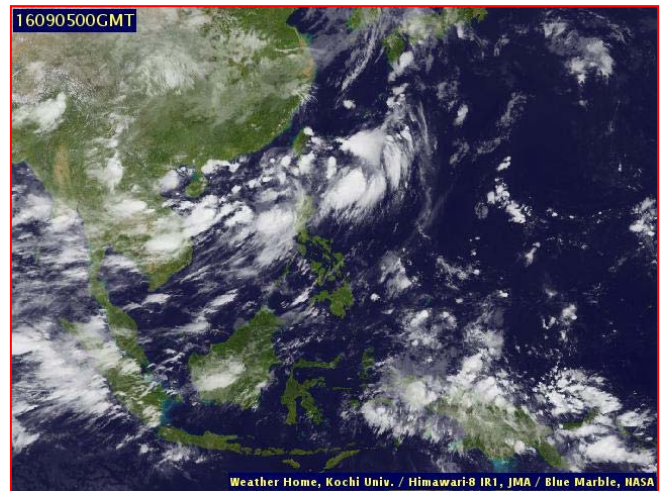
กรมทรัพยากรน้ำขอรายงานการเฝ้าระวังและติดตามสถานการณ์น้ำ ประจำวันที่ ๕ กันยายน ๒๕๕๙ ดังนี้

๑. สถานะอากาศ ณ เวลา ๐๖.๐๐ น. (ที่มา: กรมอุตุนิยมวิทยา)

พยากรณ์อากาศ ๒๔ ชั่วโมงข้างหน้า ประเทศไทยมีฝนเพิ่มขึ้น กับมีฝนตกหนักบางแห่งในบริเวณภาคเหนือ ภาคตะวันออกเฉียงเหนือ ภาคตะวันออก และภาคใต้ในระยะนี้ สำหรับกรุงเทพมหานครและปริมณฑลมีโอกาสฝนตกในช่วงระหว่างบ่ายถึงค่ำกับมีฝนตกหนักบางแห่ง

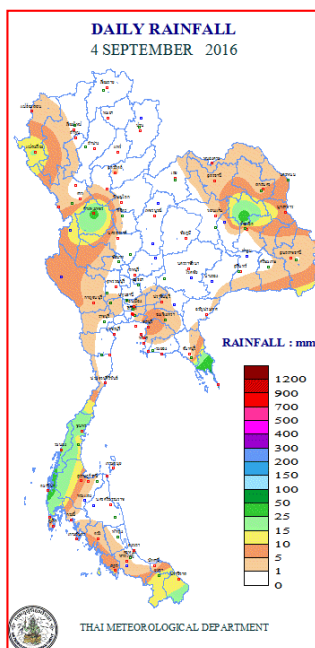


แผนที่อากาศ วันที่ ๕ ก.ย.๒๕๕๙ เวลา ๐๑.๐๐ น.



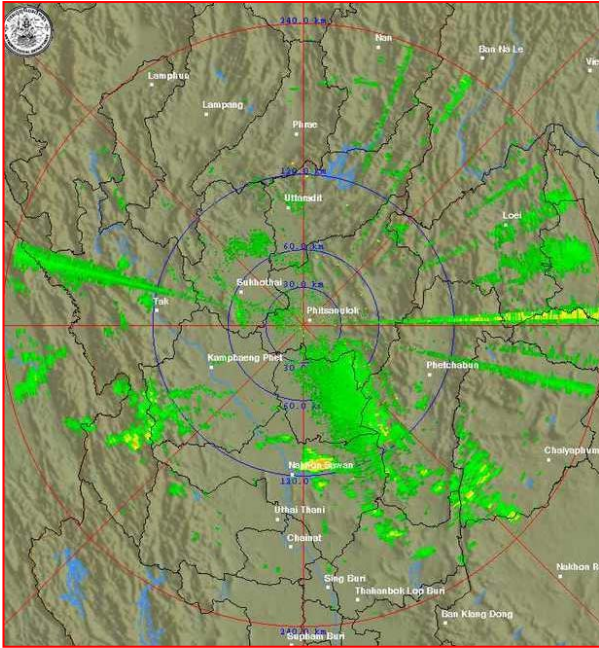
ภาพถ่ายจากดาวเทียม วันที่ ๕ ก.ย. ๒๕๕๙ เวลา ๐๗.๐๐ น.

๒. ปริมาณฝนสะสม ณ เวลา ๐๗.๐๐ น. (เมื่อวาน) - ๐๗.๐๐ น. (วันนี้) (ที่มา: กรมอุตุนิยมวิทยา)

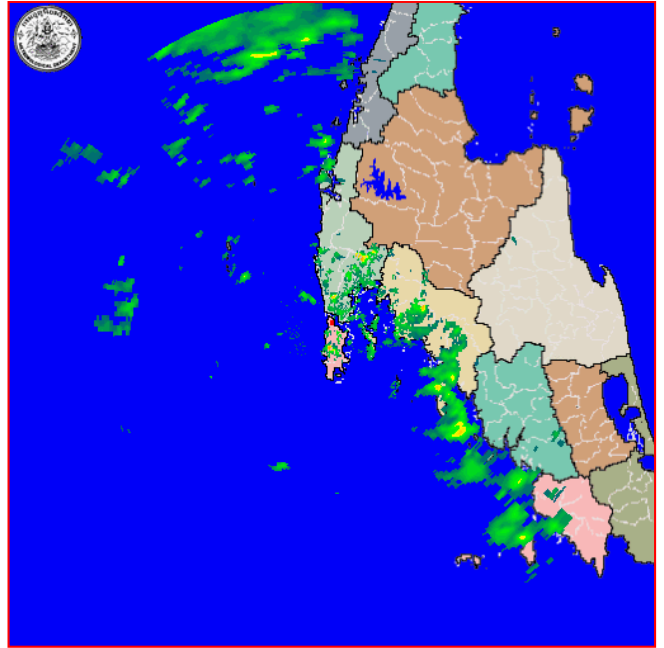


จุดตรวจวัด	ปริมาณฝน (มม.)
จ.กาฬสินธุ์	๓๕.๐
จ.พังงา (ตะกั่วป่า)	๓๑.๙
จ.กำแพงเพชร	๓๑.๐
จ.ระนอง	๒๖.๒
จ.ชุมพร	๒๒.๓
จ.ภูเก็ต (ศูนย์ฯ)	๑๗.๓
จ.แม่ฮ่องสอน (แม่สะเรียง)	๑๕.๘

๓. เรดาร์ตรวจอากาศ ณ วันที่ ๕ กันยายน ๒๕๕๙ (ที่มา: กรมอุตุนิยมวิทยา)



สถานีพิษณุโลก เวลา ๐๘.๔๕ น.



สถานีภูเก็ต เวลา ๐๘.๔๕ น.

จากเรดาร์ตรวจอากาศ จะพบว่ามียกลุ่มเมฆฝนกระจายบริเวณภาคเหนือ และภาคใต้

๔. สถานการณ์น้ำในอ่างเก็บน้ำขนาดใหญ่ ณ วันที่ ๔ กันยายน ๒๕๕๙ (ที่มา: กรมชลประทาน)

สภาพน้ำในอ่างเก็บน้ำขนาดใหญ่ ปริมาณน้ำในอ่างฯ ๓๗,๐๓๔ ล้าน ลบ.ม. คิดเป็นร้อยละ ๕๒ (ปริมาณน้ำใช้การได้ ๑๓,๕๐๗ ล้าน ลบ.ม. คิดเป็นร้อยละ ๒๙) ปริมาณน้ำในอ่างฯ เทียบกับปี ๒๕๕๘ (๓๕,๑๑๕ ล้าน ลบ.ม. คิดเป็นร้อยละ ๕๐) มากกว่าปี ๒๕๕๘ จำนวน ๑,๙๑๙ ล้าน ลบ.ม. ปริมาณน้ำไหลลงอ่างฯ จำนวน ๑๙๗.๔๕ ล้าน ลบ.ม. ปริมาณน้ำระบายจำนวน ๖๑.๑๘ ล้าน ลบ.ม. สามารถรับน้ำได้อีก ๓๓,๖๗๙ ล้าน ลบ.ม.

อ่างเก็บน้ำ	ปริมาณน้ำในอ่าง		ปริมาณน้ำใช้การได้		ปริมาณน้ำไหลลงอ่าง		ปริมาณน้ำระบาย		ปริมาณน้ำรับได้อีก (ล้าน ม. ^๓) (ความจุที่ รนส.- ปริมาณน้ำปัจจุบัน)
	ปริมาณ (ล้าน ม. ^๓)	% น้ำเก็บกัก	ปริมาณ (ล้าน ม. ^๓)	% น้ำใช้การ	วันนี้ (ล้าน ม. ^๓)	เมื่อวาน (ล้าน ม. ^๓)	วันนี้ (ล้าน ม. ^๓)	เมื่อวาน (ล้าน ม. ^๓)	
๑.ภูมิพล	๔,๗๗๓	๓๕	๙๗๓	๑๐	๑๗.๒๖	๒๑.๓๒	๓.๐๐	๓.๐๐	๘,๗๐๓
๒.สิริกิติ์	๕,๙๕๓	๖๓	๓,๑๐๓	๔๗	๔๐.๗๖	๕๓.๐๔	๒.๙๓	๓.๐๐	๔,๕๙๓
๓.จุฬาภรณ์	๕๔	๓๓	๑๗	๑๓	๐.๕๒	๐.๔๖	๐.๐๒	๐.๐๐	๑๒๘
๔.อุบลรัตน์	๗๘๙	๓๒	๒๐๘	๑๑	๑๗.๔๗	๒๐.๙๓	๑.๕๐	๑.๕๐	๓,๘๖๕
๕.ลำปาว	๗๕๔	๓๘	๖๕๔	๓๕	๑๔.๙๓	๑๔.๙๓	๔.๗๗	๔.๗๗	๑,๖๙๖
๖.สิรินธร	๑,๐๗๔	๕๕	๒๔๓	๒๑	๓.๖๗	๑.๖๑	๓.๐๘	๓.๐๑	๘๙๒
๗.ป่าสักชลสิทธิ์	๒๙๗	๓๑	๒๙๔	๓๑	๑๘.๕๖	๑๓.๕๕	๑.๓๖	๑.๓๔	๖๘๐
๘.ศรีนครินทร์	๑๑,๗๗๘	๖๖	๑,๕๑๓	๒๐	๒๔.๓๙	๑๙.๘๖	๘.๙๖	๙.๐๖	๗,๐๐๒
๙.วชิราลงกรณ	๔,๖๖๒	๕๓	๑,๖๕๐	๒๘	๓๐.๗๒	๑๗.๗๐	๘.๙๘	๙.๑๕	๖,๓๕๙
๑๐.ขุนด่านปราการชล	๑๒๓	๕๕	๑๑๙	๕๔	๐.๙๕	๑.๔๐	๐.๐๔	๐.๐๔	๑๐๓
๑๑.รัชชประภา	๔,๓๘๙	๗๘	๓,๐๓๘	๗๑	๙.๗๓	๑๑.๗๕	๑๕.๕๗	๑๗.๖๐	๑,๗๔๘
๑๒.บางยาง	๔๔๕	๓๑	๑๖๘	๑๔	๐.๓๗	๒.๖๙	๑.๙๓	๒.๐๖	๑,๑๔๕

๕. สถานการณ์น้ำในประเทศ ณ วันที่ ๑ - ๕ กันยายน ๒๕๕๙ (ที่มา: กรมชลประทาน)

สถานี	แม่น้ำ	อำเภอ	จังหวัด	ระดับ ตลิ่ง (ม. รทก.)	ระดับน้ำ (ม.รทก.)					แนวโน้ม
					พฤษภาคม	ตุลาคม	เสาร์	อาทิตย์	จันทร์	
					๑ ก.ย.	๒ ก.ย.	๓ ก.ย.	๔ ก.ย.	๕ ก.ย.	
P.๑	ปิง	เมือง	เชียงใหม่	๓.๗๐	๑.๗๐	๑.๕๗	๑.๕๒	๑.๔๕	๑.๕๒	เพิ่มขึ้น
W.๑C	วัง	เมือง	ลำปาง	๕.๒๐	๐.๔๗	๐.๓๒	๐.๐๒	-๐.๑๔	-๐.๒๑	ลดลง
Y.๔	ยม	เมือง	สุโขทัย	๗.๔๕	๕.๐๗	๔.๙๑	๔.๕๓	๔.๕๓	๔.๑๖	ลดลง
N.๖๗	น่าน	ชุมแสง	นครสวรรค์	๒๘.๓๐	๒๓.๕๔	๒๓.๓๘	๒๓.๓๐	๒๓.๑๙	๒๒.๙๕	ลดลง
C.๑๓	เจ้าพระยา	สรรพยา	ชัยนาท	๑๖.๓๔	๑๖.๗๐	๑๖.๗๐	๑๖.๗๐	๑๖.๗๐	๑๖.๗๐	ทรงตัว
M.๖A	มูล	สตึก	บุรีรัมย์	๕.๔๐	๐.๙๔	๐.๙๖	***	๑.๘๐	๒.๐๙	เพิ่มขึ้น
M.๗	มูล	เมือง	อุบลราชธานี	๗.๐๐	๓.๐๓	๓.๑๗	๓.๒๒	๓.๑๖	๓.๐๙	ลดลง
M.๑๙๑	ลำตะคอง	เมือง	นครราชสีมา	๓.๐๐	๑.๐๗	๐.๘๙	๑.๐๕	๐.๘๙	๐.๗๗	ลดลง
M.๑๕๙	ลำชี	จอมพระ	สุรินทร์	๑๑.๓๐	๒.๘๕	๒.๙๐	๒.๙๕	๓.๑๕	๓.๒๕	เพิ่มขึ้น
M.๙๕	ลำเสียวใหญ่	สุวรรณภูมิ	ร้อยเอ็ด	๓.๒๐	๒.๖๗	๒.๗๑	๒.๗๔	๒.๗๕	๒.๗๗	เพิ่มขึ้น
X.๖๔	คลองท่ามะ	ท่ามะ	ชุมพร	๑๗.๑๓	๘.๐๔	๘.๐๔	๗.๗๔	๗.๗๒	๘.๑๐	เพิ่มขึ้น
X.๑๔๙	คลองกลาย	นบพิตำ	นครศรีธรรมราช	๓๓.๙๖	๒๘.๙๙	๒๘.๙๖	๒๘.๙๓	๒๘.๙๒	๒๘.๙๕	เพิ่มขึ้น
X.๒๗๔	แม่น้ำโก-ลก	แว้ง	นราธิวาส	๒๒.๔๐	๑๘.๕๒	๑๘.๕๕	๑๘.๔๙	๑๘.๘๒	๑๙.๑๔	เพิ่มขึ้น
X.๓๗A	แม่น้ำตาปี	พระแสง	สุราษฎร์ธานี	๑๐.๗๖	๘.๗๓	๘.๗๒	๘.๔๘	๘.๐๒	๗.๖๖	ลดลง

*** ยังไม่ได้รับรายงาน

๖. สถานการณ์น้ำในพื้นที่ลุ่มน้ำโขง ณ วันที่ ๔ กันยายน ๒๕๕๙ (ที่มา:MRC: Mekong River Commission)

สถานี	ระดับตลิ่ง(เมตร)	ระดับน้ำ (เมตร)	ต่ำกว่าระดับตลิ่ง (เมตร)	แนวโน้ม
อ.เชียงแสน จ.เชียงราย	๑๒.๘๐	๔.๖๐	๘.๒๐	เพิ่มขึ้น
อ.เชียงคาน จ.เลย	๑๖.๐๐	๙.๙๓	๖.๐๗	ลดลง
อ.เมือง จ.หนองคาย	๑๒.๒๐	๗.๙๗	๔.๒๓	ลดลง
อ.เมือง จ.นครพนม	๑๒.๕๐	๙.๑๓	๓.๓๗	ลดลง
อ.เมือง จ.มุกดาหาร	๑๒.๐๐	๘.๘๐	๓.๒๐	ลดลง
อ.โขงเจียม จ.อุบลราชธานี	๑๔.๕๐	๙.๗๕	๔.๗๕	ลดลง

๖. สถานการณ์เตือนภัย Early Warning ณ วันที่ ๕ กันยายน ๒๕๕๙ (ที่มา: สำนักวิจัย พัฒนาและอุทกวิทยา กรมทรัพยากรน้ำ)

[เวลา ๑๕.๐๐ น.(เมื่อวาน) - ๐๘.๐๐ น.(วันนี้)]

การแจ้งเตือน	สถานี	การแจ้งเตือน
เตือนสีแดง (อพยพ)	-	-
เตือนสีเหลือง (เตือนภัย)	-	-
เตือนสีเขียว (เฝ้าระวัง)	-	-

*ได้รับข้อมูลจากทาง Social Media โดยโปรแกรม Line ศูนย์อุทกภัย ทน.

๗. เหตุการณ์วิกฤตน้ำปัจจุบัน ณ วันที่ ๕ กันยายน ๒๕๕๙ [เวลา ๑๕.๐๐ น.(เมื่อวาน) - ๐๘.๐๐ น.(วันนี้)]

จ.พระนครศรีอยุธยา - ผู้สื่อข่าวได้เดินทางตรวจสอบพื้นที่หมู่ ๓ ต.หัวเวียง อ.เสนา จ.พระนครศรีอยุธยา ซึ่งเป็นพื้นที่ต่ำสุด และจะเป็นพื้นที่ประจำเมื่อมวลน้ำปริมาณมากไหลผ่านแม่น้ำน้อย จ.พระนครศรีอยุธยา น้ำจะล้นตลิ่งไหลเข้าท่วมบ้านเรือนประชาชน จากการตรวจสอบพบว่า ที่บริเวณใต้ถุนบ้านของประชาชนหลายหลังคาเรือนขณะนี้ได้ถูกน้ำล้นตลิ่งไหลท่วมแล้วสูงกว่า ๑ เมตร จนรถยนต์ รถจักรยานยนต์ไม่สามารถจอดใต้ถุนบ้านได้ ชาวบ้านต้องนำมาจอดที่ริมถนน

นอกจากนี้ ยังพบว่าชาวบ้านเริ่มมีการทำสะพานไม้ไว้สำหรับเข้าออกบ้าน และต่อนั่งร้านเพื่อยกของไว้ในที่สูงเพื่อป้องกันน้ำท่วมทรัพย์สินได้รับความเสียหาย

๘. สถานการณ์อุทกภัย ณ วันที่ ๕ กันยายน ๒๕๕๙ (ที่มา : กรมป้องกันและบรรเทาสาธารณภัย)

จ.พระนครศรีอยุธยา น้ำเอ่อล้นตลิ่งในพื้นที่ อ.เสนา ต.บ้านกระทุ่ม (ม.๑-๙) ต.หัวเวียง (ม.๓,๔,๕,๖,๘,๑๐,๑๑,๑๒) ต.รางจรเข้ (ม.๕-๗) ต.สามกอ (ม.๑) ต.บ้านโพธิ์ (ม.๖,๗) ต.บ้านแพน (ม.๑) บ้านเรือนได้รับผลกระทบ ๒๙๘ หลังคาเรือน ปัจจุบันระดับน้ำลดลง ความลึกประมาณ ๐.๔๐ ม.

๙. การคาดหมายลักษณะอากาศ ๗ วันข้างหน้า (ระหว่างวันที่ ๕ - ๑๐ กันยายน ๒๕๕๙)

ในช่วงวันที่ ๕-๑๐ ก.ย. ประเทศไทยจะมีฝนเพิ่มมากขึ้นกับมีฝนหนักบางแห่ง สำหรับคลื่นลมบริเวณทะเลอันดามันจะมีกำลังแรงขึ้น โดยมีคลื่นสูงประมาณ ๒ เมตร

จึงเรียนมาเพื่อโปรดทราบ

นายสุพจน์ โตวิจักษณ์ชัยกุล
อธิบดีกรมทรัพยากรน้ำ