



รายงานสถานการณ์น้ำ
ศูนย์ป้องกันวิกฤติน้ำ กรมทรัพยากรน้ำ
วันพฤหัสบดี ที่ ๗ กุมภาพันธ์ ๒๕๖๒

สภาวะอากาศ ประเทศไทยภาคเหนือมีอากาศเย็นถึงหนาวกับมีหมอกในตอนเช้า บริเวณประเทศไทยตอนบนมีอากาศร้อนในตอนกลางวัน สำหรับภาคตะวันออกเฉียงเหนือตอนล่าง ภาคกลางตอนล่าง และภาคตะวันออก มีฝนบางพื้นที่ ขอให้ประชาชนระวังอันตรายในการสัญจรผ่านบริเวณที่มีหมอกหนาไว้ด้วย ส่วนภาคใต้ยังคงมีฝนฟ้าคะนองบาง



สถานการณ์น้ำ

กรมอุตุนิยมวิทยา เผยประเทศไทยเหนืออากาศหนาว ภาคอีสาน ตะวันออก ภาคกลางมีหมอกในตอนเช้า

(หมายเหตุ ข้อมูลข่าวจาก เดลินิวส์ ไอ เอ็น เอ็น.)

สถานการณ์น้ำต่างประเทศ

สถานการณ์น้ำ

ระดับน้ำในแม่น้ำโขง : MRC: Mekong River Commission ณ วันที่ ๕ กุมภาพันธ์ ๒๕๖๒

สถานี	ระดับตลิ่ง	ระดับน้ำ ๒๘ ม.ค.๖๒	ระดับน้ำ ๔ ก.พ.๖๒	+สูงกว่าตลิ่ง -ต่ำกว่าตลิ่ง	แนวโน้ม
อ.เชียงแสน จ.เชียงราย	๑๒.๘๐	๒.๗๕	๒.๘๗	-๙.๙๓	เพิ่มขึ้น
อ.เชียงคาน จ.เลย	๑๖.๐๐	๔.๙๗	๕.๕๐	-๑๐.๕	เพิ่มขึ้น
อ.เมือง จ.หนองคาย	๑๒.๒๐	๒.๑๕	๒.๓๒	-๙.๘๘	เพิ่มขึ้น
อ.เมือง จ.นครพนม	๑๒.๐๐	๒.๑๘	๑.๘๙	-๑๐.๑๑	ลดลง
อ.เมือง จ.มุกดาหาร	๑๒.๕๐	๒.๔๕	๒.๒๑	-๑๐.๒๙	ลดลง
อ.โขงเจียม จ.อุบลราชธานี	๑๔.๕๐	๒.๙๕	๒.๖๕	-๑๑.๘๕	ลดลง

หมายเหตุ : ระดับ (รสม.) ข้อมูลจาก <http://www.dwr.go.th>

ระดับน้ำ-ลุ่มน้ำเสาบสงขลา ลุ่มน้ำทะเลสาบสงขลา ปัจจุบันสถานการณ์น้ำในลำน้ำโดยทั่วไปอยู่ในภาวะปกติ (ระดับน้ำต่ำกว่าระดับตลิ่งต่ำสุด) สถานการณ์น้ำในลำน้ำมีแนวโน้มลดลง/ทรงตัว (ข้อมูลวันที่ ๕ ก.พ. ๒๕๖๒ ที่มากรมชลประทาน) สถานีคลองลำอ.ศรีนครินทร์ จ.พัทลุง สถานีคลองนุ้ย อ.เมือง จ.พัทลุง สถานีคลองหระ อ.หาดใหญ่ จ.สงขลา สถานีคลองอู่ตะเภา อ.สะเดา จ.สงขลา สถานีคลองอู่ตะเภา อ.คลองหอยโข่ง จ.สงขลา สถานีคลองอู่ตะเภา อ.หาดใหญ่ จ.สงขลา วัดปริมาณน้ำได้ ๒๐.๘๙ ๖.๙๒ ๔.๒๙ ๙.๙๑ ๒.๗๔ ๐.๓๕ เมตร

สถานีตรวจวัดระดับน้ำ (CCTV) ณ วันที่ ๕ กุมภาพันธ์ ๒๕๖๒ การตรวจวัดระดับน้ำจากกล้อง (CCTV) ระดับน้ำส่วนใหญ่อยู่ในเกณฑ์ปกติ

ลำดับที่	จังหวัด	สถานที่ตั้งกล้อง	แม่น้ำ/ลำน้ำ	วิกฤติน้ำล้น	วิกฤติน้ำท่วม	ระดับน้ำ (ม.รทก.)			สถานการณ์	หมายเหตุ
						พ.ศ.2562	3 ก.พ. 62	4 ก.พ. 62		
1	จ.แพร่	สะพานมหาโพธิ์ อ.เมือง	ยม	143.18	152.33	144.10	144.10	144.25	น้ำปกติ	↑
2	จ.สุโขทัย	สะพานศรีรัตนาลัย อ.เมือง	ยม	60.14	71.78	N/A	N/A	N/A	น้ำปกติ	↔
3	จ.สุโขทัย	สะพานพระเมรุมาศ อ.เมือง	ยม	42.48	48.59	43.40	43.30	43.30	น้ำปกติ	↔
4	จ.พิษณุโลก	สะพานบางระกำ อ.บางระกำ	ยม	31.73	37.23	N/A	N/A	N/A	น้ำปกติ	↔
5	จ.พิจิตร	สะพานโพทะเล อ.โพทะเล	ยม	22.58	30.63	25.70	25.75	25.75	น้ำปกติ	↔
6	จ.พิษณุโลก	ไนท์บาร์ชา อ.เมือง	น่าน	37.33	45.04	N/A	N/A	N/A	น้ำปกติ	↔
7	จ.นครสวรรค์	วัดเกษไชโยเหนือ อ.ชุมแสง	น่าน	18.73	25.60	N/A	N/A	N/A	น้ำปกติ	↔
8	จ.นครสวรรค์	บ้านทับกฤช อ.ชุมแสง (ทับกฤชใต้)	น่าน	-	26.16	N/A	N/A	N/A	น้ำปกติ	↔
9	จ.อุตรดิตถ์	สะพานท่าเสา อ.เมือง	น่าน	49.22	56.91	56.30	55.70	55.35	น้ำปกติ	↓
10	จ.น่าน	สะพานนครนันทพัฒนา อ.เมือง	น่าน	192.17	197.73	N/A	N/A	N/A	น้ำปกติ	↔
11	จ.พิจิตร	สะพานเสียวเหนือ อ.พิจิตร อ.บางมูลนาก	น่าน	18.19	27.23	N/A	N/A	N/A	น้ำปกติ	↔
12	จ.พิษณุโลก	สะพานสุพรรณภิเษก อ.เมือง	น่าน	33.98	44.52	37.35	37.58	37.55	น้ำปกติ	↓
13	จ.อุตรธานี	สถานีวิทยุหลวง อ.เมือง	โขง	-	-	N/A	N/A	N/A	น้ำปกติ	↔
14	จ.เลย	สถานีแม่น้ำเลย อ.เมือง	โขง	-	-	230.00	230.00	230.00	น้ำปกติ	↔
15	จ.ชัยภูมิ	สถานีห้วยทราย อ.แม่สาย	แม่สาย/โขง	395.79	396.50	N/A	N/A	N/A	น้ำปกติ	↔
16	จ.หนองคาย	สวนสวนอุทกหนงสงขยา อ.เมือง	โขง	157.85	166.70	N/A	N/A	N/A	น้ำปกติ	↔
17	จ.หนองคาย	วัดทุ่งธาตุ อ.โพนทิว	ห้วยหลวง/โขงฮีสาน	150.50	159.43	N/A	N/A	N/A	น้ำปกติ	↔
18	จ.นครพนม	บ้านท่าลาดปากน้ำ อ.ท่าอุเทน	น้ำสงคราม/โขงฮีสาน	133.42	141.02	N/A	N/A	N/A	น้ำปกติ	↔
19	จ.นครราชสีมา	ร.ร.เทศบาล 4 อ.เมือง	ลำตะคอง/มูล	174.60	178.00	176.60	176.60	176.60	น้ำปกติ	↔
20	จ.บุรีรัมย์	สตึก อ.สตึก	มูล	123.13	128.76	124.60	124.60	124.60	น้ำปกติ	↔
21	จ.สิงห์บุรี	เชิงสะพานสิงห์บุรี อ.เมือง	เจ้าพระยา	3.45	11.50	2.15	2.15	2.15	น้ำปกติ	↔
22	จ.อ่างทอง	บ้านบางมะณี อ.โพธิ์ทอง	เจ้าพระยา	-	9.11	N/A	N/A	N/A	น้ำปกติ	↔
23	จ.พระนครศรีอยุธยา	บ้านข้อม อ.พระนครศรีอยุธยา	เจ้าพระยา	-	-	N/A	N/A	N/A	น้ำปกติ	↔
24	จ.พระนครศรีอยุธยา	อ.เสนา	น้อย/เจ้าพระยา	2.00	5.00	1.20	0.40	0.40	น้ำปกติ	↔
25	จ.อุทัยธานี	เชิงสะพานสิริภักดิ์ อ.เมือง	สะแกกรัง	15.16	19.90	5.90	5.90	6.00	น้ำปกติ	↑
26	จ.อุทัยธานี	อุทัยใหม่ อ.เมือง	สะแกกรัง	-	-	16.00	16.00	16.10	น้ำปกติ	↑
27	จ.พระนครศรีอยุธยา	สะพานปรีดีอ.พระนครศรีอยุธยา	เจ้าพระยา	-	-	-0.20	-0.70	-0.30	น้ำปกติ	↑
28	จ.สมุทรปราการ	สะพานข้ามแม่น้ำท่าจีน 3 อ.เมือง	ท่าจีน	-5.11	0.57	0.06	0.46	-0.14	น้ำปกติ	↓
29	จ.นครปฐม	สถานีสูบน้ำประจวบคีรีฯ อ.สามพราน	ท่าจีน	-5.59	-0.30	0.53	0.88	0.68	น้ำปกติ	↓
30	จ.นครปฐม	สะพานสองทอแปด อ.นครไชยศรี	ท่าจีน	-3.16	2.21	1.01	0.81	0.96	น้ำปกติ	↑
31	จ.นครปฐม	สะพานข้ามแม่น้ำท่าจีน ทางหลวง 306 อ.บางเลน	ท่าจีน	-4.57	0.21	-0.59	-0.59	-0.54	น้ำปกติ	↑
32	จ.สุพรรณบุรี	สะพานวัดพระรูป อ.เมือง	ท่าจีน	-1.26	2.75	0.35	0.40	0.20	น้ำปกติ	↓
33	จ.สุพรรณบุรี	สถานีสูบน้ำท่าจีน อ.เมือง	ท่าจีน	1.55	5.18	N/A	N/A	N/A	น้ำปกติ	↔
34	จ.ชัยนาท	สะพานสามท่า-ท่าโบสถ์ อ.หันคา	ท่าจีน	10.69	12.83	11.92	11.92	11.82	น้ำปกติ	↓
35	จ.ฉะเชิงเทรา	เชิงสะพานฉะเชิงเทรา อ.เมือง	บางปะกง	-0.01	1.90	1.20	1.20	1.25	น้ำปกติ	↑
36	จ.ฉะเชิงเทรา	ตรงข้ามวัดจันทนาราม อ.เมือง	จันทบุรี/ชายฝั่งทะเลตะวันออก	0.20	3.73	N/A	N/A	N/A	น้ำปกติ	↔
37	จ.ประจวบคีรีขันธ์	ร.ร.อนุบาลบางสะพาน อ.บางสะพาน	คลองบางสะพาน/ชายฝั่งทะเลตะวันตก	-	3.30	N/A	N/A	N/A	น้ำปกติ	↔
38	จ.สงขลา	สถานีคลองอู่ตะเภาคลองกลาง อ.หาดใหญ่	ทะเลสาบสงขลา	-	-	0.60	0.40	0.40	น้ำปกติ	↔
39	จ.พัทลุง	สถานีคลองทะเลใหญ่ อ.ตะโหมด	ทะเลสาบสงขลา	-	-	N/A	N/A	N/A	น้ำปกติ	↔
40	จ.พัทลุง	สถานีลำปำ อ.เมือง	ทะเลสาบสงขลา	-	-	-0.25	-0.30	-0.30	น้ำปกติ	↔
41	จ.ชัยภูมิ	อุทกวิทยาเขียงแสน อ.เขียงแสน	-	-	-	N/A	N/A	N/A	น้ำปกติ	↔
42	จ.เลย	สถานีแม่น้ำโขง (MRC) เขื่อนสามอ.เชียงคาน	โขง	-	-	5.40	5.50	5.75	น้ำปกติ	↑
43	จ.อุบลราชธานี	สถานีแม่น้ำโขง (MRC) เขื่อนสิรินธร อ.โขงเจียม	-	-	-	N/A	N/A	N/A	น้ำปกติ	↔
44	จ.นครสวรรค์	บ้านบางแก้ว อ.บรรพตพิสัย	จิง-วัง-สะแกกรัง-ป่าสัก	-	-	37.47	37.47	37.32	น้ำปกติ	↓
45	จ.ตาก	บ้านปากร่องห้วยจี่ อ.บ้านตาก	จิง-วัง-สะแกกรัง-ป่าสัก	-	-	117.87	117.87	117.87	น้ำปกติ	↔
46	จ.เพชรบูรณ์	บ้านจางวาง อ.หล่มสัก	จิง-วัง-สะแกกรัง-ป่าสัก	-	-	128.85	128.80	128.80	น้ำปกติ	↔
47	จ.เพชรบูรณ์	แม่น้ำป่าสักที่ อ.เมืองเพชรบูรณ์	จิง-วัง-สะแกกรัง-ป่าสัก	-	-	110.30	110.30	110.30	น้ำปกติ	↔
48	จ.สระบุรี	แม่น้ำป่าสักที่ อ.เสาไห้	จิง-วัง-สะแกกรัง-ป่าสัก	-	-	6.75	6.50	7.45	น้ำปกติ	↑
49	จ.สระบุรี	แม่น้ำป่าสักที่ อ.แก่งคอย	จิง-วัง-สะแกกรัง-ป่าสัก	-	-	7.28	7.28	7.28	น้ำปกติ	↔

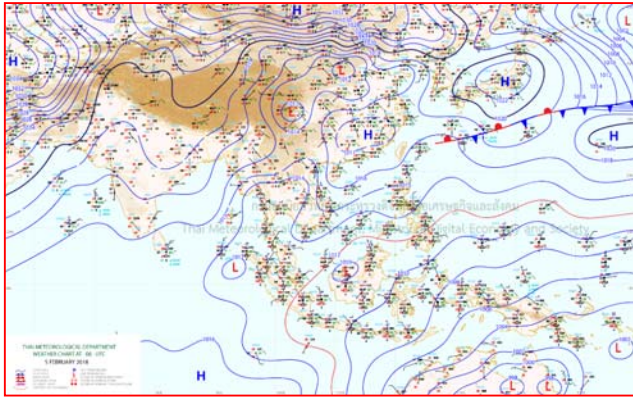


ปริมาณน้ำฝนสูงสุด (มม.)

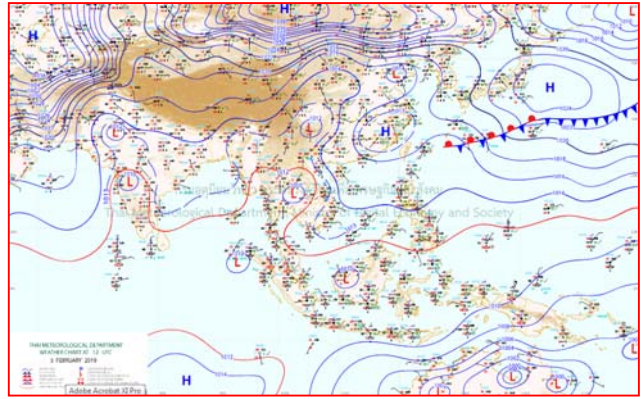
จังหวัด	๑ ก.พ. ๖๒	๒ ก.พ. ๖๒	๓ ก.พ. ๖๒	๔ ก.พ. ๖๒	๕ ก.พ. ๖๒
จ.นครนายก	-	-	-	-	-
จ.ปราจีนบุรี	-	-	-	-	-
จ.สระแก้ว	-	-	-	-	๖.๓
จ.ฉะเชิงเทรา	-	-	-	-	-
จ.ชลบุรี	๒.๔	๒๖.๐	-	-	-
จ.ระยอง	๑๒.๗	๓.๗	๓.๒	๑๔.๘	๐.๒
จ.จันทบุรี	๓.๙	-	-	๐.๒	๐.๙
จ.ตราด	-	-	๑.๑	๙๘.๔	๐.๕
จ.เพชรบุรี	-	-	-	-	-
จ.ประจวบคีรีขันธ์	-	๕.๕	-	-	-
จ.ชุมพร	๔.๕	๓๕.๕	๗.๐	-	๒.๓
จ.สุราษฎร์ธานี	๐.๕	๐.๒	-	-	๕.๒
จ.นครศรีธรรมราช	๑.๗	๑๐.๕	๒.๗	-	-
จ.พัทลุง	-	๕๐.๒	-	-	-
จ.สงขลา	-	๙.๕	๐.๒	-	-
จ.ปัตตานี	๑๔.๘	๕๕.๓	๑.๒	-	-
จ.ยะลา	๐.๕	๑๑.๒	๑.๔	-	-
จ.นราธิวาส	๘๓.๖	๘๘.๔	๔๔.๐	-	-
จ.ระนอง	-	-	-	-	๔๑.๓
จ.พังงา	-	๐.๙	๐.๒	-	-
จ.กระบี่	-	-	-	-	-
จ.ภูเก็ต	-	-	-	-	๑.๕
จ.ตรัง	-	๓.๒	-	-	-
จ.สตูล	-	-	-	-	-



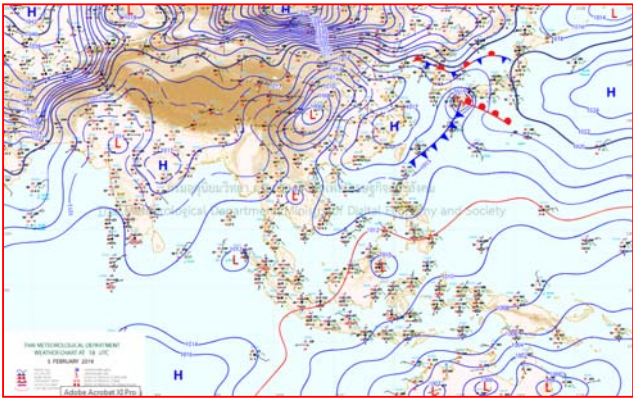
แผนที่อากาศ



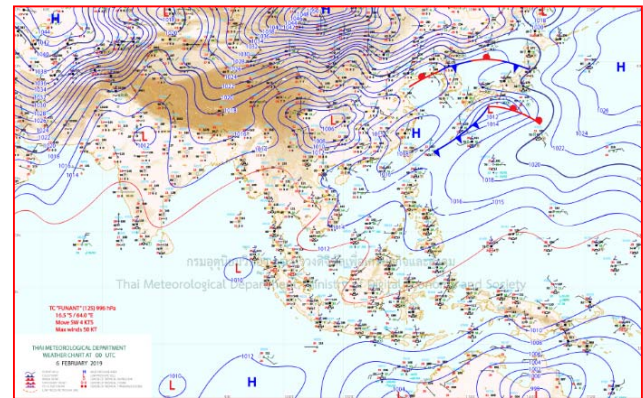
๕ ก.พ. ๖๒ เวลา ๑๓:๐๐ น. ๑



๕ ก.พ. ๖๒ เวลา ๑๙:๐๐ น. ๒



๖ ก.พ. ๖๒ เวลา ๐๑:๐๐ น. ๓




๖ ก.พ. ๖๒ เวลา ๐๗:๐๐ น. ๔

รายงานปริมาณน้ำฝนจากกรมอุตุนิยมวิทยา

วันที่ 6 กุมภาพันธ์ 2562

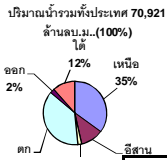
รายงานฝน เวลา 07.00 น. ของวันที่ 5 กุมภาพันธ์ 2562

สถานีอุตุนิยมวิทยา					ปริมาณน้ำฝน24 ชม.(mm)	ปริมาณน้ำฝนสะสม(mm.)								
ภาคเหนือ					สูงสุด ของประเทศ	41.3	428.6	ภาคใต้ฝั่งตะวันออก						
สถานีอุตุนิยมวิทยา	ปริมาณน้ำฝน24 ชม.(mm)	ปริมาณน้ำฝนสะสม(mm.)	ปริมาณฝน ก.พ. (mm.)	สถานะฝนสะสม ปัจจุบันเทียบกับค่าเฉลี่ย 30 ปี	สูงสุด ของภาคเหนือ	-	89.2	สถานีอุตุนิยมวิทยา	ปริมาณน้ำฝน24 ชม.(mm)	ปริมาณน้ำฝนสะสม(mm.)	ปริมาณฝน (mm.)	สถานะฝนสะสม ปัจจุบันเทียบกับค่าเฉลี่ย 30 ปี		
					สูงสุด ของภาคกลาง	-	9.1						สูงสุด ของภาคตะวันออกเฉียงเหนือ	-
แม่ฮ่องสอน	ไม่มีฝน	56.9	6.0	สูงกว่า	สูงสุด ของภาคตะวันออก	0.9	46.5	เพชรบุรี	ไม่มีฝน	8.8	3.9	สูงกว่า		
ดอยอ่างขาง	ไม่มีฝน	31.7	***	***	สูงสุด ของภาคใต้ฝั่งตะวันออก	3.6	428.6	หนองพลับ สกษ.	ไม่มีฝน	15.2	17.3	สูงกว่า		
เชียงใหม่	ไม่มีฝน	76.3	13.8	สูงกว่า	สูงสุด ของภาคใต้ฝั่งตะวันตก	41.3	182.1	หัวหิน	-	11.8	15.3	ต่ำกว่า		
เชียงใหม่ สกษ.	ไม่มีฝน	51.4	13.2	สูงกว่า	ภาคตะวันออกเฉียงเหนือ				ประจวบคีรีขันธ์	ไม่มีฝน	117.2	21.8	สูงกว่า	
ทุ่งช้าง	ไม่มีฝน	17.4	15.3	ต่ำกว่า	สถานีอุตุนิยมวิทยา	ปริมาณน้ำฝน24 ชม.(mm)	ปริมาณน้ำฝนสะสม(mm.)	ปริมาณฝน (mm.)	สถานะฝนสะสม ปัจจุบันเทียบกับค่าเฉลี่ย 30 ปี	ชุมพร	ไม่มีฝน	260.5	44.7	สูงกว่า
พะเยา	-	30.8	9.2	สูงกว่า						สวี สกษ.	ไม่มีฝน	284.2	48.7	สูงกว่า
ห้วยฝาง	ไม่มีฝน	23.3	9.0	สูงกว่า	เลย สกษ.	ไม่มีฝน	-	16.3	ต่ำกว่า	สุราษฎร์ธานี	ไม่มีฝน	120.8	12.3	ต่ำกว่า
เด่น	ไม่มีฝน	32.0	6.5	สูงกว่า	หนองคาย	ไม่มีฝน	-	17.3	ต่ำกว่า	นครศรีธรรมราช	ไม่มีฝน	428.6	68.0	สูงกว่า
แม่สะเรียง	ไม่มีฝน	46.7	6.5	สูงกว่า	เลย	ไม่มีฝน	-	16.1	ต่ำกว่า	นครศรีธรรมราช สกษ.	ไม่มีฝน	285.3	19.4	สูงกว่า
แม่ใจ สกษ.	-	-	7.6	ต่ำกว่า	อุดรธานี	ไม่มีฝน	-	22.0	ต่ำกว่า	สุราษฎร์ธานี สกษ.	ไม่มีฝน	203.0	33.3	สูงกว่า
เชียงใหม่	ไม่มีฝน	38.8	8.9	สูงกว่า	สกลนคร สกษ.	ไม่มีฝน	-	17.2	ต่ำกว่า	พระแสง สอท.	-	87.5	42.7	สูงกว่า
ลำปาง	-	26.9	8.8	สูงกว่า	สกลนคร	ไม่มีฝน	-	29.3	ต่ำกว่า	ฉวาง	ไม่มีฝน	162.4	39.0	สูงกว่า
ลำพูน	ไม่มีฝน	38.6	4.9	สูงกว่า	นครพนม	ไม่มีฝน	-	31.0	ต่ำกว่า	พิทลุง สกษ.	ไม่มีฝน	173.7	14.6	สูงกว่า
แพร่	-	32.7	8.8	สูงกว่า	นครพนม สกษ.	ไม่มีฝน	-	27.1	ต่ำกว่า	สงขลา	ไม่มีฝน	180.7	48.6	สูงกว่า
น่าน	ไม่มีฝน	89.2	11.9	สูงกว่า	หนองบัวลำภู	ไม่มีฝน	-	***	***	หาดใหญ่	ไม่มีฝน	116.4	24.4	สูงกว่า
น่าน สกษ.	ไม่มีฝน	14.5	8.7	สูงกว่า	ขอนแก่น	ไม่มีฝน	-	21.4	ต่ำกว่า	ดอนขันธ์ สกษ.	ไม่มีฝน	182.4	17.5	สูงกว่า
ลำปาง สกษ.	ไม่มีฝน	33.2	11.5	สูงกว่า	มหาสารคาม	-	-	15.0	ต่ำกว่า	สะเดา	ไม่มีฝน	94.0	29.1	สูงกว่า
อุดรดิตถ์	ไม่มีฝน	5.6	14.5	ต่ำกว่า	มุกดาหาร	ไม่มีฝน	-	17.4	ต่ำกว่า	ปัตตานี	ไม่มีฝน	273.1	32.0	สูงกว่า
สุโขทัย	ไม่มีฝน	15.2	6.9	สูงกว่า	ท่าพระ สกษ.	ไม่มีฝน	-	17.3	ต่ำกว่า	ยะลา สกษ.	ไม่มีฝน	235.4	***	***
ศรีสะเกษ สกษ.	ไม่มีฝน	5.5	5.5	ต่ำกว่า	กาฬสินธุ์	-	-	13.4	ต่ำกว่า	นราธิวาส	ไม่มีฝน	287.1	53.7	สูงกว่า
นลนล	ไม่มีฝน	-	17.1	ต่ำกว่า	ชัยภูมิ	ไม่มีฝน	-	14.3	ต่ำกว่า	ภาคใต้ฝั่งตะวันตก				
แม่สอด	ไม่มีฝน	32.0	8.2	สูงกว่า	ร้อยเอ็ด สกษ.	ไม่มีฝน	-	15.8	ต่ำกว่า	สถานีอุตุนิยมวิทยา	ปริมาณน้ำฝน24 ชม.(mm)	ปริมาณน้ำฝนสะสม(mm.)	ปริมาณฝน (mm.)	สถานะฝนสะสม ปัจจุบันเทียบกับค่าเฉลี่ย 30 ปี
ตาก	ไม่มีฝน	14.3	8.7	สูงกว่า	ร้อยเอ็ด	ไม่มีฝน	-	19.2	ต่ำกว่า					
เชียงใหม่	-	8.5	7.7	สูงกว่า	อุบลราชธานี (ศูนย์ฯ)	ไม่มีฝน	-	15.4	ต่ำกว่า	ตะกั่วป่า	ไม่มีฝน	109.70	35.90	สูงกว่า
พิษณุโลก	ไม่มีฝน	20.2	13.5	สูงกว่า	อุบลราชธานี สกษ.	ไม่มีฝน	-	11.6	ต่ำกว่า	กระบี่	ไม่มีฝน	76.80	43.40	สูงกว่า
เพชรบูรณ์	ไม่มีฝน	-	16.1	ต่ำกว่า	ศรีสะเกษ	ไม่มีฝน	-	18.8	ต่ำกว่า	ภูเก็ต	0.4	50.60	23.90	สูงกว่า
กำแพงเพชร	ไม่มีฝน	2.7	13.1	ต่ำกว่า	ท่าตูม	-	-	16.1	ต่ำกว่า	ภูเก็ต (ศูนย์ฯ)	1.5	182.10	27.20	สูงกว่า
อุ้มผาง	ไม่มีฝน	2.3	9.1	ต่ำกว่า	นครราชสีมา	ไม่มีฝน	-	16.1	ต่ำกว่า	เกาะลันตา	-	11.20	18.00	ต่ำกว่า
พิจิตร สกษ.	ไม่มีฝน	3.6	12.5	ต่ำกว่า	สุรินทร์	ไม่มีฝน	-	11.5	ต่ำกว่า	ตรัง	ไม่มีฝน	59.90	20.80	สูงกว่า
ดอยมเขล สกษ.	ไม่มีฝน	19.6	2.9	สูงกว่า	สุรินทร์ สกษ.	ไม่มีฝน	-	15.4	ต่ำกว่า	สตูล	ไม่มีฝน	44.50	45.80	สูงกว่า
วิเชียรบุรี	ไม่มีฝน	-	12.6	ต่ำกว่า	ไซคชัย	ไม่มีฝน	-	14.8	ต่ำกว่า	สรุปปริมาณฝนมาก สถานีอุตุนิยมวิทยา				
ภาคกลาง					ปากช่อง สกษ.	ไม่มีฝน	-	22.6	ต่ำกว่า	ปริมาณน้ำฝนมากที่สุด	ระนอง	41.3	102.5	
สถานีอุตุนิยมวิทยา	ปริมาณน้ำฝน24 ชม.(mm)	ปริมาณน้ำฝนสะสม(mm.)	ปริมาณฝน ก.พ. (mm.)	สถานะฝนสะสม ปัจจุบันเทียบกับค่าเฉลี่ย 30 ปี	นางรอง	ไม่มีฝน	-	19.6	ต่ำกว่า	ฝนสะสมสูงสุด	นครศรีธรรมราช	ไม่มีฝน	428.6	
					บุรีรัมย์	ไม่มีฝน	-	10.9	ต่ำกว่า	ภาคตะวันออก				
นครสวรรค์	ไม่มีฝน	-	11.9	ต่ำกว่า	สถานีอุตุนิยมวิทยา	ปริมาณน้ำฝน24 ชม.(mm)	ปริมาณน้ำฝนสะสม(mm.)	ปริมาณฝน (mm.)	สถานะฝนสะสม ปัจจุบันเทียบกับค่าเฉลี่ย 30 ปี	1	ระนอง	41.3	102.5	
ตากฟ้า สกษ.	ไม่มีฝน	-	21.5	ต่ำกว่า						2	เกาะสมุย	3.6	226.7	
ชัยนาท สกษ.	ไม่มีฝน	-	11.2	ต่ำกว่า	นครนายก	ฝนเล็กน้อย	0.5	***	***	3	ภูเก็ต (ศูนย์ฯ)	1.5	182.1	
อุทัยธานี	ไม่มีฝน	-	18.8	ต่ำกว่า	ปราจีนบุรี	ไม่มีฝน	-	15.8	ต่ำกว่า	4	จันทบุรี	0.9	4.8	
พระนครศรีอยุธยา	ไม่มีฝน	-	***	***	กบินทร์บุรี	ไม่มีฝน	-	24.9	ต่ำกว่า	5	ภูเก็ต	0.4	50.6	
บัวชุม	ไม่มีฝน	-	9.1	ต่ำกว่า	สระแก้ว	ไม่มีฝน	-	27.5	ต่ำกว่า	ปริมาณฝนสูงสุด		ระนอง	41.3	102.5
ปทุมธานี สกษ.	ไม่มีฝน	0.7	28.2	สูงกว่า	ฉะเชิงเทรา	ไม่มีฝน	-	14.5	ต่ำกว่า	ฝนสะสมสูงสุด		นครศรีธรรมราช	ไม่มีฝน	428.6
สมุทรปราการ สกษ.	ไม่มีฝน	-	***	***	ชลบุรี	ไม่มีฝน	3.6	14.3	ต่ำกว่า					
ทองผาภูมิ	ไม่มีฝน	1.4	16.4	ต่ำกว่า	เกาะสีชัง	ไม่มีฝน	-	15.7	ต่ำกว่า					
สุพรรณบุรี	ไม่มีฝน	0.8	6.9	ต่ำกว่า	ทันทวี	ไม่มีฝน	34.1	14.3	สูงกว่า					
ลพบุรี	ไม่มีฝน	-	6.9	ต่ำกว่า	ลจบุรีประเทศ	ไม่มีฝน	-	27.6	ต่ำกว่า					
สุททอง สกษ.	ไม่มีฝน	-	14.9	ต่ำกว่า	แหลมฉบัง	ไม่มีฝน	0.5	15.2	ต่ำกว่า					
สนมณีนครสวรรค์	ไม่มีฝน	0.6	40.8	ต่ำกว่า	สัตหีบ	ไม่มีฝน	46.5	19.4	สูงกว่า					
สมุทรสงคราม	ไม่มีฝน	4.8	***	***	ระยอง	0.2	5.1	36.5	ต่ำกว่า					
กาญจนบุรี	ไม่มีฝน	9.1	18.2	สูงกว่า	หัวหิน	ไม่มีฝน	21.5	50.6	ต่ำกว่า					
นครปฐม	ไม่มีฝน	0.2	7.8	ต่ำกว่า	จันทบุรี	0.9	4.8	36.4	ต่ำกว่า					
กรุงเทพฯ บางนา สกษ.	ไม่มีฝน	1.2	26.2	ต่ำกว่า	พลับพลา สกษ.	0.3	0.5	55.2	ต่ำกว่า					
กรุงเทพฯ ท่าเรือคลองเตย	ไม่มีฝน	1.1	31.4	ต่ำกว่า	ตราด	-	2.6	86.0	ต่ำกว่า					
กรุงเทพฯ หนองจอก	ไม่มีฝน	1.1	20.0	ต่ำกว่า										
สนามบินดอนเมือง	ไม่มีฝน	0.8	9.0	ต่ำกว่า										
ปาร์ก	ไม่มีฝน	8.5	22.8	ต่ำกว่า										
ราชบุรี	ไม่มีฝน	2.5	14.5	ต่ำกว่า										

สัญลักษณ์ ***ไม่มีข้อมูล - ยังไม่ได้รับรายงาน/ไม่มีข้อมูล/ไม่มีฝน

หมายเหตุ ได้รับรายงานเพิ่มเติมโดยการบินหัททของเจ้าหน้าที่เป็นรายวัน ณ เวลา 07:00 น.

ปริมาณฝนสูงสุด - ไม่มี -



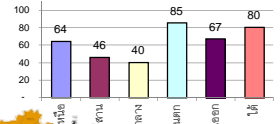
รายงานสรุปสภาพน้ำในอ่างเก็บน้ำขนาดใหญ่และขนาดกลาง

รายงานสถานการณ์ ณ วันที่ 6 กุมภาพันธ์ 2562

% ปริมาณน้ำรวมแต่ละภาคปัจจุบัน

ปริมาณน้ำในอ่างที่ใช้การได้ในสัปดาห์นี้ + มากกว่า / - น้อยกว่า สัปดาห์ก่อน 710.21 ล้าน ลบ.ม.

สรุปสถานการณ์ปริมาณน้ำในอ่างเก็บน้ำที่ใช้ในทุกกิจกรรมทั่วประเทศ มากกว่าปริมาณน้ำที่ไหลเข้าอ่าง เมื่อเทียบกับสัปดาห์ที่ผ่านมา ควรใช้น้ำอย่างระมัดระวัง



เปรียบเทียบปริมาณน้ำรวม
ของประเทศไทย
ในปี 62 และ 61

วันที่ 6 กุมภาพันธ์ 2562 เก้าพัน

50,769 ล้าน ลบ.ม. หรือ เท่ากับ

71%

วันที่ 6 กุมภาพันธ์ 2561 เก้าพัน

54,856 ล้าน ลบ.ม. หรือ เท่ากับ

77%

ภาค	สถานการณ์ปริมาณน้ำในอ่าง				ปริมาณน้ำเปลี่ยนแปลง (ล้าน ม.³)	สถานะ
	ล้น (แห่ง)	คงที่ (แห่ง)	เพิ่มขึ้น (แห่ง)	รวม (แห่ง)		
ภาคเหนือ	7	-	-	7	-360.00	ปริมาณน้ำในอ่างเก็บน้ำลดลง
ภาคตะวันออกเฉียงเหนือ	10	2	-	12	-94.00	ปริมาณน้ำในอ่างเก็บน้ำลดลง
ภาคกลาง	1	2	-	3	-22.00	ปริมาณน้ำในอ่างเก็บน้ำลดลง
ภาคตะวันตก	2	-	-	2	-148.00	ปริมาณน้ำในอ่างเก็บน้ำลดลง
ภาคตะวันออก	10	-	-	10	-38.21	ปริมาณน้ำในอ่างเก็บน้ำลดลง
ภาคใต้	3	-	1	4	-48.00	ปริมาณน้ำในอ่างเก็บน้ำลดลง
รวมทั้งประเทศ	33	4	1	38	-710.21	ปริมาณน้ำในอ่างเก็บน้ำลดลง

สรุปสถานการณ์ปริมาณน้ำในอ่างฯ

คงที่	4	อ่าง
ลดลง	33	อ่าง
เพิ่มขึ้น	1	อ่าง

ภาค อ่างเก็บน้ำ เชื่อม	ความจุ ที่ รอก. (ล้าน ม.³)	ปริมาณน้ำ ที่ใช้งานได้ (ล้าน ม.³)	ใช้การ ได้จริง (ล้าน ม.³)	ปริมาณน้ำรวม		ปัจจุบัน วันที่ 6 กุมภาพันธ์ 2562				สัปดาห์ก่อน วันที่ 31 มกราคม 2562				ปริมาณน้ำ + เพิ่มขึ้น - ลดลง (ล้าน ม.³)	สถานการณ์ ในอ่าง		
				วันที่ 6 กุมภาพันธ์ 2561	%	ปริมาณน้ำรวม		ปริมาณน้ำใช้การได้จริง		ปริมาณน้ำรวม		ปริมาณน้ำใช้การได้จริง					
						(ล้าน ม.³)	%	ปริมาณน้ำ (ล้าน ม.³)	%	ปริมาณน้ำ (ล้าน ม.³)	%	ปริมาณน้ำ (ล้าน ม.³)	%				
ภาคเหนือ (7)																	
1	ภูมิพล (2)	ดาก	13,462	3,800	9,662	9,820	73%	8,263	61%	4,463	33%	8415	63%	4,615	34%	-152.00	ลดลง
2	สิริกิติ์ (2)	อุดรดิต์	9,510	2,850	6,660	7,177	75%	6,515	69%	3,665	39%	6685	70%	3,835	40%	-170.00	ลดลง
3	แม่งัด	เชียงใหม่	265	12	253	252	95%	256	97%	244	92%	261	98%	249	94%	-5.00	ลดลง
4	แม่งาว	เชียงใหม่	263	14	249	112	43%	133	51%	119	45%	137	52%	123	47%	-4.00	ลดลง
5	กัลม	ลำปาง	106	3	103	88	83%	82	77%	79	75%	88	83%	85	80%	-6.00	ลดลง
6	กักคองมา	ลำปาง	170	6	164	161	95%	151	89%	145	85%	153	90%	147	86%	-2.00	ลดลง
7	แควน้อย	พิษณุโลก	939	43	896	692	74%	534	57%	491	52%	555	59%	512	55%	-21.00	ลดลง
	แม่มอก		110	16	94	70	64%	44	40%	28	25%	45	41%	29	26%	-1.00	ลดลง
รวมภาคเหนือ		34.85%	24,825	6,744	18,081	18,372	74%	15,979	64%	9,206	37%	16,339	66%	9,566	39%	-360.00	ลดลง
ภาคตะวันออกเฉียงเหนือ (12)																	
8	ห้วยหลวง	อุดรธานี	136	7	129	94	69%	49	36%	42	31%	51	38%	44	32%	-2.00	ลดลง
9	น้ำจูน	สกลนคร	520	45	475	392	75%	331	64%	286	55%	341	66%	296	57%	-10.00	ลดลง
10	น้ำพอง (2)	สกลนคร	165	8	157	104	63%	111	67%	103	62%	113	68%	105	64%	-2.00	ลดลง
11	จุฬารัตน (2)	ชัยภูมิ	164	37	127	151	92%	98	60%	61	37%	103	63%	66	40%	-5.00	ลดลง
12	ลุมพินี (2)	ขอนแก่น	2,431	581	1,850	1,743	72%	720	30%	139	6%	728	30%	147	6%	-8.00	ลดลง
13	ลำปาว	กาฬสินธุ์	1,980	100	1,880	1,495	76%	941	48%	841	42%	981	50%	881	44%	-40.00	ลดลง
14	ลำตะคอง	นครราชสีมา	314	22	292	185	59%	226	72%	204	65%	230	73%	208	66%	-4.00	ลดลง
15	ลำพระเพลิง	นครราชสีมา	155	1	154	140	90%	72	46%	71	46%	72	46%	71	46%	-	คงที่
16	มูลขม	นครราชสีมา	141	7	134	104	74%	64	45%	57	40%	65	46%	58	41%	-1.00	ลดลง
17	ลำแจะ	นครราชสีมา	275	7	268	181	66%	149	54%	142	52%	151	55%	144	52%	-2.00	ลดลง
18	ลำน้ำรอง	บุรีรัมย์	121	3	118	74	61%	38	31%	35	29%	38	31%	35	29%	-	คงที่
19	สิรินธร (2)	อุบลราชธานี	1,966	831	1,135	1,383	70%	1,060	54%	229	12%	1,080	55%	249	13%	-20.00	ลดลง
รวมภาค ดอน.		11.80%	8,369	1,649	6,720	6,045	72%	3,859	46%	2,210	26%	3,953	47%	2,304	28%	-94.00	ลดลง
ภาคกลาง (3)																	
20	ป่าสักชลสิทธิ์	ลพบุรี	960	3	957	654	68%	435	45%	432	45%	457	48%	454	47%	-22.00	ลดลง
21	ห้วยเสลา	อุทัยธานี	160	17	143	105	66%	41	26%	24	15%	41	26%	24	15%	-	คงที่
22	กระเสียว	สุพรรณบุรี	240	40	200	284	118%	69	29%	29	12%	69	29%	29	12%	-	คงที่
รวมภาคกลาง		1.92%	1,360	60	1,300	1,043	77%	544	40%	485	36%	567	42%	507	37%	-22.00	ลดลง
ภาคตะวันออก (2)																	
23	ศรีนครินทร์ (2)	กาญจนบุรี	17,745	10,265	7,480	15,404	87%	15,826	89%	5,561	31%	15,900	90%	5,635	32%	-74.00	ลดลง
24	วังจันทน์ (2)	กาญจนบุรี	8,860	3,012	5,848	6,443	73%	6,868	78%	3,856	44%	6,942	78%	3,930	44%	-74.00	ลดลง
รวมภาคตะวันออก		37.51%	26,605	13,277	13,328	21,847	82%	22,693	85%	9,417	35%	22,842	86%	9,565	36%	-148.00	ลดลง
ภาคตะวันออกเฉียงเหนือ (6+4)																	
25	ขุนด่าน	นครนายก	224	5.00	219	161	72%	130	58%	125	56%	137	61%	132	59%	-7.00	ลดลง
26	คลองสียัด	ฉะเชิงเทรา	420	30.00	390	227	54%	242	58%	212	50%	252	60%	222	53%	-10.00	ลดลง
27	บางพระ (3)	ชลบุรี	117	12.00	105	90	77%	73	62%	61	52%	75	64%	63	54%	-2.00	ลดลง
28	หนองปลาไหล (3)	ระยอง	164	13.75	150	133	81%	135	82%	121	74%	137	84%	123	75%	-2.00	ลดลง
29	ประแสร์ (3)	ระยอง	295	20.00	275	239	81%	196	66%	176	60%	202	68%	182	62%	-6.00	ลดลง
30	มาบประชัน (3)	ระยอง	17	0.72	16	11	68%	15	89%	14	84%	15	90%	14.22	86%	-0.21	ลดลง
31	หนองค้อ (3)	ระยอง	21	1.00	20	15	68%	10	45%	9	40%	11	49%	9.55	45%	-0.98	ลดลง
32	ดอกทราย (3)	ระยอง	79	3.00	76	67	84%	63	79%	60	76%	65	82%	62.09	78%	-2.06	ลดลง
33	คลองใหญ่ (3)	ระยอง	45	3.00	42	32	71%	33	73%	30	67%	34	75%	31.24	69%	-0.97	ลดลง
34	เขื่อนลั่นทมจินดา	ปราจีนบุรี	295	19.00	276	180	61%	232	79%	213	72%	239	81%	220.00	75%	-7.00	ลดลง
รวมภาคตะวันออกเฉียงเหนือ		2.37%	1,678	107	1,570	1,155	69%	1,129	67%	1,021	61%	1,167	70%	1,059	63%	-38.21	ลดลง
ภาคใต้ (4)																	
35	แก่งกระจาน	เพชรบุรี	710	65	645	426	60%	563	79%	498	70%	574	81%	509	72%	-11.00	ลดลง
36	ประจักษ์	ประจักษ์คีร์ขันธ์	391	18	373	276	71%	319	82%	301	77%	321	82%	303	77%	-2.00	ลดลง
37	รัชชประภา (2)	สุราษฎร์ธานี	5,639	1,352	4,287	4,335	77%	4,542	81%	3,190	57%	4,579	81%	3,227	57%	-37.00	ลดลง
38	บางลา (2)	ยะลา	1,454	276	1,178	1,357	93%	1,141	78%	865	59%	1,139	78%	863	59%	2.00	เพิ่มขึ้น
รวมภาคใต้		11.55%	8,194	1,711	6,483	6,394	78%	6,564	80%	4,854	59%	6,613	81%	4,902	60%	-48.00	ลดลง
รวมทั้งประเทศ		100%(38)	71,031	23,548	47,482	54,856	77%	50,769	71%	27,193	38%	51,481	72%	27,903	39%	-710.21	ลดลง

ที่มาข้อมูล : ตารางสรุปสภาพน้ำในอ่างเก็บน้ำขนาดใหญ่ทั่วประเทศ และตารางสรุปสภาพน้ำในอ่างเก็บน้ำภาคตะวันออกเฉียงเหนือ กรมชลประทาน

หมายเหตุ :

- อ่างเก็บน้ำขนาดใหญ่ หมายถึง อ่างเก็บน้ำที่มีความจุตั้งแต่ 100 ล้าน ลบ.ม. ขึ้นไป
- เป็นอ่างเก็บน้ำอยู่ในความรับผิดชอบของการไฟฟ้าฝ่ายผลิตแห่งประเทศไทย (10) นอกนั้นอยู่ในความรับผิดชอบของกรมชลประทาน (28)
- เป็นอ่างเก็บน้ำขนาดกลางที่มีความสำคัญต่อการอุตสาหกรรมและการประปา ของลุ่มน้ำชายฝั่งทะเลตะวันออก
- ที่มา : กรมชลประทาน และการไฟฟ้าฝ่ายผลิตแห่งประเทศไทย
- จังหวัดที่มีอ่างเก็บน้ำขนาดใหญ่มีจำนวน 26 จังหวัด ไม่มี 50 จังหวัด

รศ. หมายถึง ระดับเก็บกักของอ่าง



ศูนย์เขตนคร



ศูนย์ป้องกันอุทกภัย กรมทรัพยากรน้ำ

ลำดับของเขื่อนตามความจุ

- ศรีนครินทร์
- ภูมิพล
- สิริกิติ์
- วชิราลงกรณ
- รัชชประภา
- ลุมพินี
- สิรินธร
- บางลา
- ลำปาว
- ป่าสัก

ลำดับของเขื่อนตามปริมาณน้ำใช้การได้

- ภูมิพล
- ศรีนครินทร์
- สิริกิติ์
- วชิราลงกรณ
- รัชชประภา
- ลำปาว
- ลุมพินี
- บางลา
- สิรินธร
- ป่าสัก

ประเทศไทยเหนืออากาศหนาว ภาคอีสาน ตะวันออก ภาคกลางมีหมอกในตอนเช้า

ภาคเหนือมีอากาศเย็นถึงหนาวกับมีหมอกในตอนเช้า สำหรับภาคตะวันออกเฉียงเหนือ ภาคกลาง และภาคตะวันออก มีหมอกในตอนเช้าและมีหมอกหนาในบางพื้นที่ กับมีอากาศร้อนในตอนกลางวัน โดยภาคกลางตอนล่าง และภาคตะวันออก มีฝนบางพื้นที่ ขอให้ประชาชนบริเวณภาคเหนือและภาคตะวันออกเฉียงเหนือระวังอันตรายในการสัญจรผ่านบริเวณที่มีหมอกหนาไว้ด้วย สำหรับภาคใต้ยังคงมีฝนฟ้าคะนองบางพื้นที่

พยากรณ์อากาศสำหรับประเทศไทยตั้งแต่เวลา ๐๖:๐๐ วันนี้ ถึง ๐๖:๐๐ วันพรุ่งนี้.

ภาคเหนือ ตอนบนของภาคอากาศหนาว อุณหภูมิต่ำสุด ๑๒-๑๕ องศาเซลเซียส ตอนล่างของภาคอากาศเย็นกับมีหมอกในตอนเช้า และมีหมอกหนาในบางพื้นที่ โดยมีอากาศร้อนในตอนกลางวัน อุณหภูมิต่ำสุด ๑๗-๒๐ องศาเซลเซียส อุณหภูมิสูงสุด ๓๒-๓๘ องศาเซลเซียส สำหรับบริเวณยอดดอยมีอากาศหนาวถึงหนาวจัด อุณหภูมิต่ำสุด ๔-๑๔ องศาเซลเซียส ลมตะวันตก ความเร็ว ๑๐-๑๕ กม./ชม.

ภาคตะวันออกเฉียงเหนือ อากาศเย็นกับมีหมอกในตอนเช้า และมีหมอกหนาในบางพื้นที่ โดยมีอากาศร้อนในตอนกลางวัน อุณหภูมิต่ำสุด ๑๘-๒๔ องศาเซลเซียส อุณหภูมิสูงสุด ๓๕-๓๘ องศาเซลเซียส สำหรับบริเวณยอดภูมีอากาศหนาว อุณหภูมิต่ำสุด ๙-๑๔ องศาเซลเซียส ลมตะวันออกเฉียงใต้ ความเร็ว ๑๐-๒๐ กม./ชม.

ภาคกลาง มีเมฆบางส่วนและมีหมอกในตอนเช้า โดยมีอากาศร้อนในตอนกลางวัน กับมีฝนฟ้าคะนอง ร้อยละ ๑๐ ของพื้นที่ ส่วนมากบริเวณจังหวัดพระนครศรีอยุธยา และสระบุรี อุณหภูมิต่ำสุด ๒๓-๒๕ องศาเซลเซียส อุณหภูมิสูงสุด ๓๖-๓๗ องศาเซลเซียส ลมตะวันออกเฉียงใต้ ความเร็ว ๑๐-๒๐ กม./ชม.

ภาคตะวันออก มีเมฆเป็นส่วนใหญ่ กับมีฝนฟ้าคะนอง ร้อยละ ๒๐ ของพื้นที่ ส่วนมากบริเวณจังหวัดฉะเชิงเทรา ชลบุรี ระยอง จันทบุรี และตราด อุณหภูมิต่ำสุด ๒๕-๒๗ องศาเซลเซียส อุณหภูมิสูงสุด ๓๒-๓๗ องศาเซลเซียส ลมตะวันออกเฉียงใต้ ความเร็ว ๑๐-๓๐ กม./ชม. ทะเลมีคลื่นต่ำกว่า ๑ เมตร

ภาคใต้ (ฝั่งตะวันออก) มีเมฆบางส่วน กับมีฝนฟ้าคะนอง ร้อยละ ๑๐ ของพื้นที่ ส่วนมากบริเวณจังหวัดประจวบคีรีขันธ์ ชุมพร และสุราษฎร์ธานี อุณหภูมิต่ำสุด ๒๔-๒๖ องศาเซลเซียส อุณหภูมิสูงสุด ๓๑-๓๕ องศาเซลเซียส ลมตะวันออกเฉียงใต้ ความเร็ว ๑๕-๓๐ กม./ชม. ทะเลมีคลื่นสูงประมาณ ๑ เมตร บริเวณที่มีฝนฟ้าคะนองคลื่นสูง ๑-๒ เมตร

ภาคใต้ (ฝั่งตะวันตก) มีเมฆบางส่วน กับมีฝนฟ้าคะนอง ร้อยละ ๑๐ ของพื้นที่ ส่วนมากบริเวณจังหวัดระนอง และพังงา อุณหภูมิต่ำสุด ๒๓-๒๖ องศาเซลเซียส อุณหภูมิสูงสุด ๓๓-๓๕ องศาเซลเซียส ลมตะวันออกเฉียงใต้ ความเร็ว ๑๐-๓๐ กม./ชม. ทะเลมีคลื่นต่ำกว่า ๑ เมตร

กรุงเทพมหานครและปริมณฑล มีเมฆบางส่วน กับมีอากาศร้อนในตอนกลางวัน โดยมีฝนเล็กน้อยบางแห่ง อุณหภูมิต่ำสุด ๒๖-๒๗ องศาเซลเซียส อุณหภูมิสูงสุด ๓๒-๓๖ องศาเซลเซียส ลมตะวันออกเฉียงใต้ ความเร็ว ๑๐-๒๐ กม./ชม.

