



รายงานการเฝ้าระวังติดตามสถานการณ์น้ำ ๒๔ ชั่วโมง

ศูนย์ป้องกันวิกฤติน้ำ กรมทรัพยากรน้ำ กระทรวงทรัพยากรธรรมชาติและสิ่งแวดล้อม
โทรศัพท์ ๐ ๒๒๗๑ ๖๐๐๐ ต่อ ๖๔๔๕ โทรสาร ๐ ๒๒๙๘ ๖๖๒๙ <http://www.dwr.go.th>

รายงานฉบับที่ ๐๘๒/๒๕๖๒

เวลา ๑๕.๐๐ น.

วันที่ ๑๐ กุมภาพันธ์ ๒๕๖๒

เรื่อง รายงานการเฝ้าระวังติดตามสถานการณ์น้ำ ๒๔ ชั่วโมง

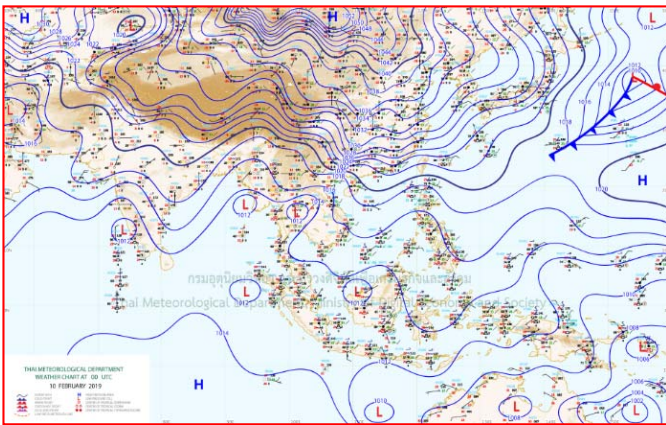
เรียน รว.ทส. เลขาธิการ รว.ทส. ปกท.ทส. รอง ปกท.ทส. อทน. รอง อทน. และหน่วยงานที่เกี่ยวข้อง

กรมทรัพยากรน้ำขอรายงานการเฝ้าระวังและติดตามสถานการณ์น้ำ ประจำวันที่ ๑๐ กุมภาพันธ์ ๒๕๖๒ ดังนี้

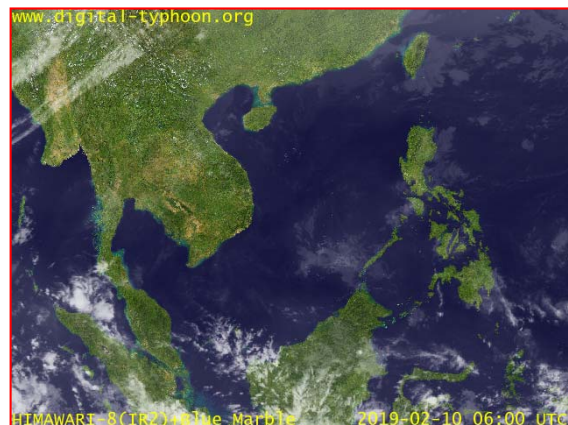
๑. สภาวะอากาศ เวลา ๑๒.๐๐ น. (ที่มา: กรมอุตุนิยมวิทยา)

พยากรณ์อากาศ ๒๔ ชั่วโมงข้างหน้า ประเทศไทยตอนบนมีอากาศร้อนในตอนกลางวัน โดยมีฝนฟ้าคะนองบางแห่งกับมีลมกระโชกแรงบางแห่งในภาคตะวันออกเฉียงเหนือตอนล่าง ภาคกลางและภาคตะวันออก สำหรับภาคเหนือและภาคตะวันออกเฉียงเหนือตอนบนยังคงมีอากาศเย็นถึงหนาว กับมีหมอกในตอนเช้าและมีหมอกหนาในบางพื้นที่ ขอให้ประชาชนบริเวณภาคเหนือระวังอันตรายในการสัญจรผ่านบริเวณที่มีหมอกหนาไว้ด้วย ส่วนภาคใต้มีฝนฟ้าคะนองบางพื้นที่

อนึ่ง บริเวณความกดอากาศสูงค่อนข้างแรงจากประเทศจีนแผ่ลงมาปกคลุมประเทศไทยตอนบนแล้ว คาดว่าจะแผ่ลงมาปกคลุมภาคตะวันออกเฉียงเหนือของประเทศไทยในวันนี้(๑๐ ก.พ. ๖๒) แล้วจะแผ่เข้าปกคลุมภาคกลางและภาคตะวันออกในระยะต่อไป โดยจะปกคลุมประเทศไทยตอนบนถึงวันที่ ๑๓ ก.พ. ๖๒ ลักษณะเช่นนี้ทำให้มีฝนฟ้าคะนองเกิดขึ้นในระยะแรกกับมีลมกระโชกแรง หลังจากนั้นอุณหภูมิจะลดลง ๑-๓ องศาเซลเซียส ในภาคตะวันออกเฉียงเหนือ ภาคกลาง และภาคตะวันออก ส่วนภาคใต้มีฝนเพิ่มขึ้น และบริเวณอ่าวไทยมีคลื่นสูงประมาณ ๒ เมตร ขอให้ประชาชนบริเวณประเทศไทยตอนบนดูแลสุขภาพเนื่องจากสภาพอากาศที่เปลี่ยนแปลงและมีลมแรงไว้ด้วย

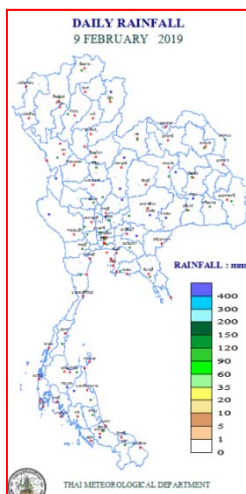


แผนที่อากาศ วันที่ ๑๐ ก.พ. ๒๕๖๒ เวลา ๐๗.๐๐ น.



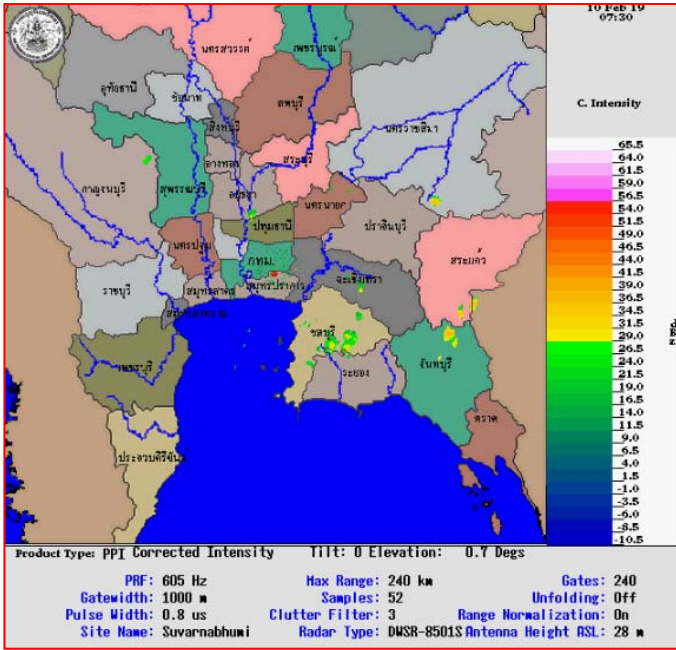
ภาพถ่ายดาวเทียม วันที่ ๙ ก.พ. ๒๕๖๒ เวลา ๑๓.๐๐ น.

๒. ปริมาณฝนสะสม ณ เวลา ๐๗.๐๐ น. (เมื่อวาน) - ๐๗.๐๐ น. (วันนี้) (ที่มา: กรมอุตุนิยมวิทยา)

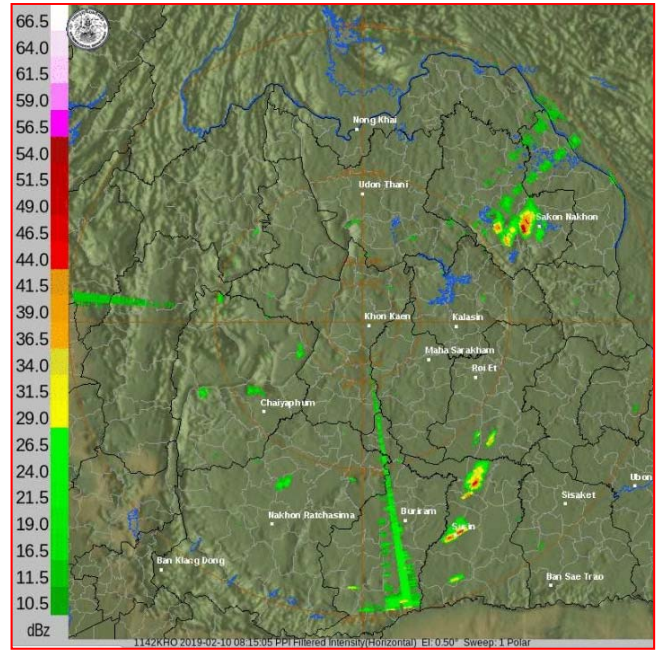


จุดตรวจวัด	ปริมาณฝน (มม.)
ยังไม่ได้รับรายงาน	

๓.เรดาร์ตรวจอากาศ ณ วันที่ ๑๐ กุมภาพันธ์ ๒๕๖๒ (ที่มา: กรมอุตุนิยมวิทยา)



สถานีสุวรรณภูมิ เวลา ๑๔.๓๐ น.



สถานีขอนแก่น เวลา ๑๔.๓๐ น.

จากเรดาร์ตรวจอากาศจะพบว่ามียกลุ่มเมฆฝนกระจายบริเวณพื้นที่ภาคตะวันออกเฉียงเหนือของประเทศไทย

๔.สถานการณ์น้ำในอ่างเก็บน้ำขนาดใหญ่ ณ วันที่ ๑๐ กุมภาพันธ์ ๒๕๖๒ (ที่มา: กรมชลประทาน)

สภาพน้ำในอ่างเก็บน้ำขนาดใหญ่ ปริมาณน้ำในอ่างฯ ๕๐,๒๑๑ ล้าน ลบ.ม. คิดเป็นร้อยละ ๗๑ (ปริมาณน้ำใช้การได้ ๒๖,๖๖๙ ล้าน ลบ.ม. คิดเป็นร้อยละ ๕๖) ปริมาณน้ำในอ่างฯ เทียบกับปี ๒๕๖๑ (๕๔,๑๙๖ ล้าน ลบ.ม. คิดเป็นร้อยละ ๗๖) น้อยกว่าปี ๒๕๖๑ จำนวน ๓,๙๘๕ ล้าน ลบ.ม. ปริมาณน้ำไหลลงอ่างฯ จำนวน ๑๗.๘๓ ล้าน ลบ.ม. ปริมาณน้ำระบายจำนวน ๑๑๓.๙๕ ล้าน ลบ.ม. สามารถรับน้ำได้อีก ๒๐,๗๑๕ ล้าน ลบ.ม.

อ่างเก็บน้ำ	ปริมาณน้ำในอ่าง		ปริมาณน้ำใช้การได้		ปริมาณน้ำไหลลงอ่าง		ปริมาณน้ำระบาย		ปริมาณน้ำรับได้อีก (ล้าน ม.³) (ความจุที่ รนส.- ปริมาณน้ำปัจจุบัน)
	ปริมาณ (ล้าน ม.³)	% น้ำเก็บกัก	ปริมาณ (ล้าน ม.³)	% น้ำใช้การ	วันนี้ (ล้าน ม.³)	เมื่อวาน (ล้าน ม.³)	วันนี้ (ล้าน ม.³)	เมื่อวาน (ล้าน ม.³)	
๑.ภูมิพล	๘,๑๙๓	๖๑	๔,๓๙๓	๔๕	๐.๒๑	๔.๗๕	๑๙.๐๐	๑๙.๐๐	๕,๒๖๙
๒.สิริกิติ์	๖,๔๑๘	๖๗	๓,๕๖๘	๕๔	๓.๔๗	๓.๔๙	๒๖.๐๗	๒๖.๑๒	๔,๐๙๐
๓.จุฬารัตน์	๙๔	๕๗	๕๗	๔๕	๐.๐๐	๐.๘๑	๑.๐๖	๐.๗๙	๘๗
๔.อุบลรัตน์	๗๑๔	๒๙	๑๓๓	๗	๐.๐๐	๑.๕๗	๐.๕๑	๐.๕๒	๓,๙๒๖
๕.ลำปาว	๙๑๘	๔๖	๘๑๘	๔๔	๐.๐๐	๐.๐๐	๕.๖๔	๕.๖๗	๑,๕๓๒
๖.สิรินธร	๑,๐๔๕	๕๓	๒๑๓	๑๙	๐.๐๐	๐.๐๓	๒.๑๑	๑.๑๙	๙๒๑
๗.ป่าสักชลสิทธิ์	๔๒๒	๔๔	๔๑๙	๔๔	๐.๐๐	๐.๐๐	๒.๑๘	๒.๑๙	๕๓๘
๘.ศรีนครินทร์	๑๕,๗๖๗	๘๙	๕,๕๐๒	๗๔	๔.๖๗	๑.๗๕	๑๔.๐๑	๑๓.๙๗	๓,๐๐๓
๙.วชิราลงกรณ์	๖,๘๑๔	๗๗	๓,๘๐๒	๖๕	๑.๗๒	๑.๙๐	๑๓.๙๐	๑๔.๑๐	๔,๑๘๖
๑๐.ขุนด่านปราการชล	๑๒๗	๕๗	๑๒๒	๕๖	๐.๐๒	๐.๐๒	๑.๗๘	๑.๗๙	๙๘
๑๑.รัชชประภา	๔,๕๑๗	๘๐	๓,๑๖๕	๗๔	๒.๒๗	๒.๕๙	๘.๐๔	๘.๓๘	๑,๖๒๗
๑๒.บางบาล	๑,๑๔๑	๗๘	๘๖๔	๗๓	๑.๗๒	๒.๒๔	๒.๐๓	๒.๐๗	๔๔๙

๕.สถานการณ์น้ำในประเทศ ณ วันที่ ๗ - ๑๐ กุมภาพันธ์ ๒๕๖๒ (ที่มา: กรมชลประทาน)

สถานี	แม่น้ำ	อำเภอ	จังหวัด	ระดับตลิ่ง (ม.รทก.)	ระดับน้ำ (ม.รทก.)				แนวโน้ม	เปรียบเทียบระดับตลิ่ง
					พฤษภาคม	ศุกร์	เสาร์	อาทิตย์		
					๗ ก.พ.	๘ ก.พ.	๙ ก.พ.	๑๐ ก.พ.		
P.๑	ปิง	เมือง	เชียงใหม่	๓.๗๐	๑.๒๗	๑.๒๙	๑.๒๑	๑.๑๗	ลดลง	-๒.๕๓
W.๑C	วัง	เมือง	ลำปาง	๕.๒๐	๐.๒๗	๐.๒๐	๐.๑๐	-๐.๓๖	ลดลง	-๕.๕๖
Y.๑๖	ยม	บางระกำ	พิษณุโลก	๗.๓๐	๐.๖๙	๐.๖๙	๐.๖๗	๐.๖๖	ลดลง	-๖.๖๒
N.๗A	น่าน	เมือง	พิจิตร	๙.๘๗	๓.๔๓	๓.๒๔	๓.๐๖	๒.๙๙	ลดลง	-๘.๑๙
C.๒	เจ้าพระยา	เมือง	นครสวรรค์	๒๖.๒๐	๑๘.๕๓	๑๘.๔๙	๑๘.๔๑	๑๘.๒๗	ลดลง	-๗.๙๓
C.๑๓	เจ้าพระยา	สรรพยา	ชัยนาท	๑๖.๓๔	๕.๗๘	๕.๗๘	๕.๗๘	๕.๖๔	ลดลง	-๑๐.๗
M.๖A	มูล	สตึก	บุรีรัมย์	๖.๐๐	-๐.๐๖	-๐.๐๖	-๐.๐๖	-๐.๐๖	ทรงตัว	-๖.๐๖
M.๗	มูล	เมือง	อุบลราชธานี	๗.๐๐	๒.๔๙	๒.๔๘	๒.๔๘	๒.๔๙	เพิ่มขึ้น	-๔.๕๑
M.๑๙๑	ลำตะคอง	เมือง	นครราชสีมา	๓.๐๐	๐.๘๔	๐.๗๙	๐.๙๙	๑.๐๕	เพิ่มขึ้น	-๑.๙๕
M.๖๙	ลำเซบก	โครงการพิเศษ	อุบลราชธานี	๗.๓๐	๔.๘๐	๔.๗๙	๔.๗๗	๔.๗๕	ลดลง	-๒.๕๕
X.๖๔	คลองท่าแซะ	ท่าแซะ	ชุมพร	๑๗.๑๓	๘.๑๖	๘.๑๕	๘.๑๕	๘.๑๕	ทรงตัว	-๘.๙๘
X.๑๔๙	คลองกลาย	นบพิตำ	นครศรีธรรมราช	๓๓.๙๖	๒๘.๔๙	๒๘.๔๘	๒๘.๔๗	๒๘.๔๖	ลดลง	-๕.๕
X.๒๗๔	แม่น้ำโก-ลก	แว้ง	นราธิวาส	๒๔.๑๘	๑๘.๖๖	๑๘.๖๕	๑๘.๖๓	๑๘.๖๒	ลดลง	-๕.๕๖
X.๓๗A	แม่น้ำตาปี	พระแสง	สุราษฎร์ธานี	๑๑.๗๐	๕.๖๓	๕.๖๔	๕.๕๑	๕.๔๕	ลดลง	-๕.๓๑

*** ยังไม่ได้รับรายงาน

สถานการณ์น้ำในพื้นที่ลุ่มน้ำโขง ณ วันที่ ๔ กุมภาพันธ์ ๒๕๖๒ (ที่มา: Mekong River Commission (MRC))

สถานี	ปริมาณฝน ๒๔ ชม. (มม)	ระดับอ้างอิง (ม.รทก.)	ระดับตลิ่ง (ม.)	ระดับน้ำ (ม.) ๔ ก.พ.	เปรียบเทียบระดับตลิ่ง	ระดับน้ำคาดการณ์ (ม.)			แนวโน้ม
						๕ ก.พ.	๖ ก.พ.	๗ ก.พ.	
อ.เชียงแสน จ.เชียงราย	๐.๐	๓๕๗.๑๑๐	๑๒.๘๐	๒.๘๗	-๙.๙๓	๒.๖๑	๒.๕๑	๒.๔๐	ลดลง
อ.เชียงคาน จ.เลย	๐.๐	๑๙๔.๑๑๘	๑๖.๐๐	๕.๕๐	-๑๐.๕	๕.๕๔	๕.๕๑	๕.๔๐	เพิ่มขึ้น
อ.เมือง จ.หนองคาย	๐.๐	๑๕๓.๖๔๘	๑๒.๒๐	๒.๓๒	-๙.๘๘	๒.๔๔	๒.๕๑	๒.๔๗	เพิ่มขึ้น
อ.เมือง จ.นครพนม	๐.๐	๑๓๐.๙๖๑	๑๒.๐๐	๑.๘๙	-๑๐.๑๑	๑.๘๘	๑.๙๐	๑.๙๒	เพิ่มขึ้น
อ.เมือง จ.มุกดาหาร	๐.๐	๑๒๔.๒๑๙	๑๒.๕๐	๒.๒๑	-๑๐.๒๙	๒.๒๐	๒.๒๐	๒.๒๑	ลดลง
อ.โขงเจียม จ.อุบลราชธานี	๐.๐	๘๙.๐๓๐	๑๔.๕๐	๒.๖๕	-๑๑.๘๕	๒.๖๐	๒.๕๒	๒.๔๕	ลดลง

***เนื่องจากปัจจุบันสถานการณ์น้ำน้อย MRC จึงมีการปรับปรุงข้อมูลเป็นรายสัปดาห์

๖.สถานการณ์เตือนภัย Early Warning ณ วันที่ ๑๐ กุมภาพันธ์ ๒๕๖๒ (ที่มา: สำนักวิจัย พัฒนาและอุทกวิทยา กรมทรัพยากรน้ำ) [เวลา ๐๘.๐๐ น. - ๑๕.๐๐ น. (วันนี้)]

การแจ้งเตือน	สถานี	การแจ้งเตือน
เตือนสีแดง (อพยพ)	-	-
เตือนสีเหลือง (เตือนภัย)	-	-
เตือนสีเขียว (เฝ้าระวัง)	-	-

***ไม่มีสถานการณ์

๗.สถานการณ์ธรณีพิบัติภัย ณ วันที่ ๙ กุมภาพันธ์ ๒๕๖๒ (ที่มา : กรมทรัพยากรธรณี)

เนื่องจากในพื้นที่เสี่ยงดินถล่ม มีปริมาณน้ำฝนไม่ถึงเกณฑ์การเฝ้าระวัง ประกอบกับบางพื้นที่ไม่มีฝนตก จึงไม่มีพื้นที่ติดตามสถานการณ์พิบัติภัยดินถล่มและน้ำป่าไหลหลาก

๘.เหตุการณ์วิกฤตน้ำปัจจุบัน ณ วันที่ ๑๐ กุมภาพันธ์ ๒๕๖๒ [เวลา ๐๘.๐๐ น. - ๑๕.๐๐ น. (วันนี้)]

ไม่มีสถานการณ์

๙.สถานการณ์อุทกภัย ณ วันที่ ๑๐ กุมภาพันธ์ ๒๕๖๒ (ที่มา :กรมป้องกันและบรรเทาสาธารณภัย)

ไม่มีสถานการณ์

๑๐.การคาดหมายลักษณะอากาศ ๗ วันข้างหน้า (ระหว่างวันที่ ๑๐ - ๑๖ กุมภาพันธ์ ๒๕๖๒)

ในช่วงวันที่ ๑๐ - ๑๓ ก.พ. ๖๒ ประเทศไทยตอนบนจะมีฝนฟ้าคะนองและลมกระโชกแรงเกิดขึ้นในระยะแรก หลังจากนั้นอุณหภูมิจะลดลง ๑-๓ องศาเซลเซียส ในภาคตะวันออกเฉียงเหนือ ภาคกลาง และภาคตะวันออก ส่วนภาคใต้มีฝนเพิ่มขึ้น ส่วนบริเวณอ่าวไทยมีคลื่นสูงประมาณ ๒ เมตร ส่วนในช่วงวันที่ ๑๔-๑๖ ก.พ. ๖๒ ประเทศไทยตอนบนมีอุณหภูมิสูงขึ้น กับมีหมอกในตอนเช้า และมีหมอกหนาในบางพื้นที่ ส่วนภาคใต้มีฝนลดลงและคลื่นลมในบริเวณอ่าวไทยลดลง โดยมีคลื่นสูง ๑-๒ เมตร

๑๑.โครงการพัฒนาแหล่งน้ำ (สำนักอนุรักษ์และฟื้นฟูแหล่งน้ำ กรมทรัพยากรน้ำ ข้อมูล ณ วันที่ ๑๖ มกราคม ๒๕๖๒)

ลำดับที่	ชื่อโครงการ	พื้นที่ดำเนินการ				ความจุเก็บกัก (ล้าน ลบ.ม.)	ปริมาณปัจจุบัน (ล้าน ลบ.ม.)
		ตำบล	อำเภอ	จังหวัด	ลุ่มน้ำหลัก		
๑	โครงการอนุรักษ์ฟื้นฟูแหล่งน้ำห้วยไม้เต็ง		บ้านคา,สวนผึ้ง	ราชบุรี	แม่กลอง	วางท่อผันน้ำ	-
๒	โครงการอนุรักษ์ฟื้นฟูแหล่งน้ำหนองเขมหลวง	ต.แม่ปู่	แม่พริก	ลำปาง	วัง	๒.๖๙	๐.๑๙
๓	โครงการอนุรักษ์ฟื้นฟูแหล่งน้ำทุ่งกระเต็น	เขี้ยปราสาท,ท่าโพธิ์, ทุ่งกระเต็น, ทุ่งตาด	หนองกี่	บุรีรัมย์	มูล	๘.๖๓	๔.๙๓
๔	โครงการอนุรักษ์ฟื้นฟูแหล่งน้ำบึงกิว (บึงจิว)	ธงธานี,บึงนคร	ธวัชบุรี	ร้อยเอ็ด	ชี	๔.๘๖	๒.๗๘
๕	โครงการอนุรักษ์ฟื้นฟูแหล่งน้ำหนองตื้นตอย	สามเงา,ยกกระบัตร	สามเงา	ตาก	วัง	๕.๕๐	๕.๘๑
๖	โครงการอนุรักษ์ฟื้นฟูแหล่งน้ำหนองบัวพระเจ้าหลวง	เชิงดอย	ดอกสะเก็ด	เชียงใหม่	ปิง	๐.๔๕	๐.๔๕
๗	โครงการอนุรักษ์ฟื้นฟูแหล่งน้ำคลองพระปรัง		กบินทร์บุรี	ปราจีนบุรี	ปราจีนบุรี	ก่อสร้างฝาย	-
๘	โครงการอนุรักษ์ฟื้นฟูแหล่งน้ำหนองบัวลอย	แม่ยม	เมือง	แพร่	ยม	๒.๕๐	๒.๔๓
๙	โครงการอนุรักษ์ฟื้นฟูแหล่งน้ำคลองหลุมทองกลาง	สิงหนาท	ลาดบัวหลวง	พระนครศรีอยุธยา	เจ้าพระยา	-	-
๑๐	โครงการอนุรักษ์ฟื้นฟูแหล่งน้ำบึงสีไฟ		เมือง	พิจิตร	น่าน	๐.๖๐	๐.๕๑
๑๑	โครงการอนุรักษ์ฟื้นฟูแหล่งน้ำพื้นที่บางระกำ		บางระกำ	พิษณุโลก	ยม	๒.๐๑	๒.๐๑
๑๒	โครงการอนุรักษ์ฟื้นฟูแหล่งน้ำห้วยหลวง-หนองหายฯ		กุมภวาปี	อุดรธานี	ชี	๑๐๗.๘๗	๗๖.๗๔
๑๓	โครงการอนุรักษ์ฟื้นฟูแหล่งน้ำโครงการลำน้ำอิง		แม่ใจ,เมือง	พะเยา	โขง	๑.๐๓	๐.๖๘
๑๔	โครงการอนุรักษ์ฟื้นฟูแหล่งน้ำหนองลาดควาย	นาแต่	คำตากล้า	สกลนคร	โขง	๓.๔๕	๔.๔๔
๑๕	โครงการอนุรักษ์ฟื้นฟูแหล่งน้ำแจะแม่ (พื้นที่แก้มลิงบึงเชียงตึก)	แจะแม่,ในเมือง	เมือง	อุบลราชธานี	มูล	๒.๐๐	๑.๒๐
	รวม					๑๔๑.๕๙	๑๐๒.๑๗

***มีการปรับปรุงข้อมูลราย ๒ สัปดาห์

๑๒.การช่วยเหลือเพื่อบรรเทาสถานการณ์ภัยแล้ง (กรมทรัพยากรน้ำ)

สรุปการสูบน้ำ และบริการน้ำดื่ม เพื่อช่วยเหลือสถานการณ์ภัยแล้งตั้งแต่ ๒๙ ตุลาคม - ๔ กุมภาพันธ์ พ.ศ. ๒๕๖๒

หน่วยงาน	จังหวัด	ปริมาณสูบน้ำ (ลบ.ม.)	ปริมาณแจกจ่ายน้ำ (ลิตร)	ประโยชน์ที่ได้รับ		
				อุปโภค-บริโภค		
				ครัวเรือน	ประชากร	พื้นที่
ภาค ๑	ลำปาง	๑,๐๐๐	๒๙๕,๓๑๙	๒๙,๕๖๓	๑๐๖,๖๔๔	๕๐
	กำแพงเพชร	-	๑๗๗,๑๖๓	๔๔,๑๒๕	๑๗๙,๓๑๐	-
	เชียงใหม่	-	๙๙,๙๘๕	๓๒,๖๐๙	๑๑๔,๖๕๔	-
	แม่ฮ่องสอน	-	๙๖,๓๘๑	-	๖๐,๙๘๖	-
	เชียงใหม่	-	๑๖๙,๒๐๘	๒๑,๒๐๑	๘๗,๖๗๕	-
ภาค ๒	นครสวรรค์	๑,๕๓๒,๕๒๐	๑๒,๐๐๐	๓๒๐	-	๓,๓๐๐
	อุทัยธานี	๑,๐๐๖,๐๒๐	-	-	-	๒,๐๐๐
	สิงห์บุรี	๘๒๒,๙๖๐	-	๑๕๐	๔๕๐	-
	ลพบุรี	๔๔๐,๖๔๐	-	๘๕๓	๒,๑๖๙	-
	สระบุรี	-	๔๘,๐๐๐	๘๘๘	๒,๒๘๙	-
ภาค ๓	อุดรธานี	๔๓๙,๗๙๖	-	๓๔๙	๑,๖๒๐	๒,๒๐๐
	สกลนคร	๑๖๔,๖๕๐	-	๓๘๕	๓,๑๗๐	๓,๖๐๐
ภาค ๔	ขอนแก่น	๙๓๐,๙๔๐	-	๑,๘๗๕	๗,๘๔๗	-
	มหาสารคาม	๒๘,๐๐๐	-	๘๘	๕๒๑	-
	ร้อยเอ็ด	๑๔๖,๘๐๐	-	๒๐๑	๘๐๐	-
ภาค ๕	บุรีรัมย์	๖๓๗,๒๐๐	-	๒,๗๔๙	๙,๖๑๕	-
	นครราชสีมา	๑,๑๘๒,๗๕๐	-	๓,๓๔๔	๑๑,๒๙๗	-
ภาค ๖	ปราจีนบุรี	๒,๖๐๙,๖๐๐	-	๗๙๔	๒,๖๔๒	๖,๗๗๕
ภาค ๗	สุพรรณบุรี	๘๑,๐๐๐	-	๒๐๐	๘๐๐	๓,๐๐๐
ภาค ๘	อุดรดิตถ์	๖๔,๐๘๐	๓๙๙,๖๐๐	๑,๙๕๗	๘,๑๓๕	-
	สุโขทัย	๑๕๕,๐๔๐	-	๗๑๕	๒,๓๑๐	๓,๒๐๐
	แพร่	๒๔๐,๖๖๐	-	๑๗๐	๓๖๐	๒,๑๕๐
ภาค ๑๑	อุบลราชธานี	๖๔,๒๒๕	-	๕๐๗	๑,๘๓๕	-
	ยโสธร	๘๘,๒๐๐	-	๓๒๐	๑,๔๒๘	๑๐๐
		๑๐,๖๓๖,๐๘๑	๑,๒๙๗,๖๕๖	๑๔๓,๓๖๓	๖๐๖,๕๕๗	๒๖,๓๗๕

๑๓.การช่วยเหลือเพื่อบรรเทาสถานการณ์อุทกภัย (กรมทรัพยากรน้ำ)

สรุปการสูบน้ำ และบริการน้ำดื่ม เพื่อช่วยเหลือสถานการณ์อุทกภัยตั้งแต่ ๒๙ ตุลาคม - ๔ กุมภาพันธ์ พ.ศ. ๒๕๖๒

หน่วยงาน	จังหวัด	ปริมาณสูบน้ำ (ลบ.ม.)	ปริมาณแจกจ่ายน้ำ (ลิตร)	ประโยชน์ที่ได้รับ		
				อุปโภค-บริโภค		
				ครัวเรือน	ประชากร	พื้นที่
ภาค ๗	เพชรบุรี	๙,๗๒๐	-	๒,๖๐๐	๑๑,๐๐๐	-
	นครปฐม	๒๒๘,๔๒๐	-	๓๐๐	๑,๔๐๐	๓,๐๐๐
	สมุทรสงคราม	๔๔,๑๖๐	-	๕๐	๒,๐๐๐	-
ภาค ๘	สงขลา	๔๑๓,๑๐๐	-	๒,๘๓๐	๖,๔๘๐	-
	พัทลุง	๑๙๑,๑๖๐	-	๙๘๓	๑,๑๓๔	-
	นครศรีธรรมราช	๔๓,๗๔๐	-	๘๓๖	-	-
ภาค ๑๐	ชุมพร	๗,๒๐๐	-	๓๕	๑๒๐	๑๕
	ภูเก็ต	๔,๘๐๐	-	๙๘๐	๔,๒๒๕	๕,๖๐๐
	สุราษฎร์ธานี	๔๔,๐๐๐	-	๓๐	๑๐๕	๒๐๐
		๙๘๖,๓๐๐	-	๘,๖๔๔	๒๖,๔๖๔	๘,๘๑๕

ความช่วยเหลือด้านการป้องกันวิกฤติน้ำ ของกรมทรัพยากรน้ำ
วันที่ ๕ กุมภาพันธ์ ๒๕๖๒

๑) สำนักงานทรัพยากรน้ำภาค ๕

๒) พื้นที่ดำเนินการ ดำเนินการป้องกันและแก้ไขปัญหาการขาดแคลนน้ำอุปโภคบริโภคจากภัยแล้ง ให้กับประชาชนบ้าน
ประดู่ หมู่ที่ ๓ บ้านกระพี้ หมู่ที่ ๔ ตำบลโนนยอ อำเภอชุมพวง จังหวัดนครราชสีมา

๓) ผลประโยชน์ที่คาดว่าจะได้รับ - ไร่ ๔๐๘,๐๐๐ ลูกบาศก์เมตร
๔๕๘ ครัวเรือน ๑,๗๙๓ คน



ข้อมูลจากเว็บไซต์กรมทรัพยากรน้ำ : <http://dwr.go.th>

จึงเรียนมาเพื่อโปรดทราบ

นายสุวัฒน์ เปี่ยมปัจจัย
อธิบดีกรมทรัพยากรน้ำ