



รายงานสถานการณ์น้ำ
ศูนย์ป้องกันวิกฤติน้ำ กรมทรัพยากรน้ำ
วันอังคาร ที่ ๑๒ กุมภาพันธ์ ๒๕๖๒

สภาวะอากาศ ประเทศไทยภาคเหนือ ภาคตะวันออกเฉียงเหนือ ภาคกลาง และภาคตะวันออก มีฝนฟ้าคะนองและมีลมกระโชกแรงบางแห่ง โดยประเทศไทยตอนบนมีอากาศร้อนในตอนกลางวัน ขอให้ประชาชนระวังอันตรายจากฝนฟ้าคะนองและลมกระโชกแรง และควรเสริมสิ่งก่อสร้างและป้ายโฆษณาให้แข็งแรง สำหรับเกษตรกรควรระมัดระวังและป้องกันความเสียหายต่อผลผลิตทางการเกษตรไว้ด้วย ส่วนภาคใต้มีฝนฟ้าคะนองเพิ่มขึ้น คลื่นลมบริเวณอ่าวไทยมีคลื่นสูงประมาณ ๑-๒ เมตร



สถานการณ์น้ำ

กรมอุตุนิยมวิทยา เผยประเทศไทยอุณหภูมิร้อนขึ้น โดยเฉพาะตอนกลางวัน โดยมีฝนฟ้าคะนองกับมีลมกระโชกแรงบางแห่งในภาคตะวันออกเฉียงเหนือ ภาคกลางและภาคตะวันออก ขณะที่ กทม.-ปริมณฑล ร้อนสูงสุดอยู่ที่ ๓๗ องศา (หมายเหตุ ข้อมูลข่าวจาก เดลินิวส์ / ไอ เอ็น เอ็น.)

สถานการณ์น้ำต่างประเทศ

สถานการณ์น้ำ

ระดับน้ำในแม่น้ำโขง : MRC: Mekong River Commission ณ วันที่ ๕ กุมภาพันธ์ ๒๕๖๒

สถานี	ระดับตลิ่ง	ระดับน้ำ ๒๘ ม.ค.๖๒	ระดับน้ำ ๔ ก.พ.๖๒	+สูงกว่าตลิ่ง -ต่ำกว่าตลิ่ง	แนวโน้ม
อ.เชียงแสน จ.เชียงราย	๑๒.๘๐	๒.๗๕	๒.๘๗	-๙.๙๓	เพิ่มขึ้น
อ.เชียงคาน จ.เลย	๑๖.๐๐	๔.๙๗	๕.๕๐	-๑๐.๕	เพิ่มขึ้น
อ.เมือง จ.หนองคาย	๑๒.๒๐	๒.๑๕	๒.๓๒	-๙.๘๘	เพิ่มขึ้น
อ.เมือง จ.นครพนม	๑๒.๐๐	๒.๑๘	๑.๘๙	-๑๐.๑๑	ลดลง
อ.เมือง จ.มุกดาหาร	๑๒.๕๐	๒.๔๕	๒.๒๑	-๑๐.๒๙	ลดลง
อ.โขงเจียม จ.อุบลราชธานี	๑๔.๕๐	๒.๙๕	๒.๖๕	-๑๑.๘๕	ลดลง

หมายเหตุ : ระดับ (รสม.) ข้อมูลจาก <http://www.dwr.go.th>

ระดับน้ำ-ลุ่มน้ำเสลาบสงขลา ลุ่มน้ำทะเลสาบสงขลา ปัจจุบันสถานการณ์น้ำในลำน้ำโดยทั่วไปอยู่ในภาวะปกติ (ระดับน้ำต่ำกว่าระดับตลิ่งต่ำสุด) สถานการณ์น้ำในลำน้ำมีแนวโน้มลดลง/ทรงตัว (ข้อมูลวันที่ ๘ ก.พ. ๒๕๖๒ ที่มากกรมชลประทาน) สถานีคลองลำอ.ศรีนครินทร์ จ.พัทลุง สถานีคลองนุ้ย อ.เมือง จ.พัทลุง สถานีคลองหระ อ.หาดใหญ่ จ.สงขลา สถานีคลองอู่ตะเภา อ.สะเดา จ.สงขลา สถานีคลองอู่ตะเภา อ.คลองหอยโข่ง จ.สงขลา สถานีคลองอู่ตะเภา อ.หาดใหญ่ จ.สงขลา วัดปริมาณน้ำได้ ๒๐.๘๘ ๖.๙๑ ๔.๒๗ ๙.๘๒ ๒.๗๒ ๐.๓๑ เมตร

สถานีตรวจวัดระดับน้ำ (CCTV) ณ วันที่ ๘ กุมภาพันธ์ ๒๕๖๒ การตรวจวัดระดับน้ำจากกล้อง (CCTV) ระดับน้ำส่วนใหญ่อยู่ในเกณฑ์ปกติ

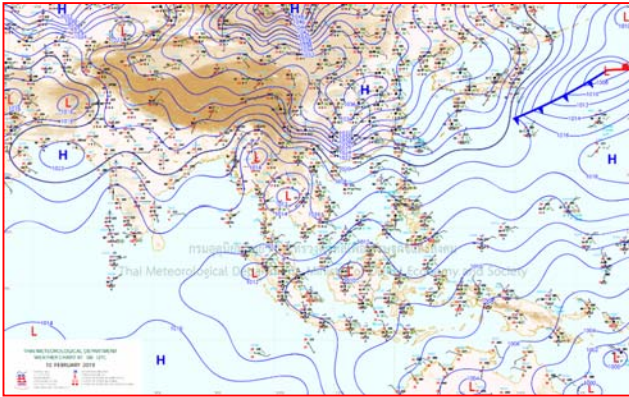
ลำดับที่	จังหวัด	สถานที่ตั้งกล้อง	แม่น้ำ/ คูน้ำ	วิกฤติ น้ำแล้ง	วิกฤติ น้ำท่วม	ระดับน้ำ (ม.รทก.)			สถานการณ์	หมายเหตุ
						พ.ศ.2562	พ.ศ.2562	พ.ศ.2562		
				ระดับน้อยกว่า	ระดับมากกว่า	5 ก.พ. 62	7 ก.พ. 62	8 ก.พ. 62		
1	จ.แพร่	สะพานมอญโพธิ์ อ.เมือง	ยม	143.18	152.33	144.25	144.10	144.20	น้ำปกติ	↑
2	จ.สุโขทัย	สะพานศรีรัตนสุคนธ์ อ.เมือง	ยม	60.14	71.78	N/A	N/A	N/A	น้ำปกติ	↔
3	จ.สุโขทัย	สะพานพระเมรุมาศ อ.เมือง	ยม	42.48	48.59	43.30	43.20	43.50	น้ำปกติ	↑
4	จ.พิษณุโลก	สะพานบางระกำ อ.บางระกำ	ยม	31.73	37.23	N/A	N/A	N/A	น้ำปกติ	↔
5	จ.พิจิตร	สะพานโพธิ์ทะเล อ.โพทะเล	ยม	22.58	30.63	25.75	25.70	25.70	น้ำปกติ	↔
6	จ.พิษณุโลก	หน้าบ้านซำ อ.เมือง	น่าน	37.33	45.04	N/A	N/A	N/A	น้ำปกติ	↔
7	จ.นครสวรรค์	วัดเขาย้อยเหนือ อ.อุ้มแสง	น่าน	18.73	25.60	N/A	N/A	N/A	น้ำปกติ	↔
8	จ.นครสวรรค์	บ้านทับกฤษ อ.อุ้มแสง (ทับกฤษใต้)	น่าน	-	26.16	N/A	N/A	N/A	น้ำปกติ	↔
9	จ.อุตรดิตถ์	สะพานท่าเสา อ.เมือง	น่าน	49.22	56.91	55.35	55.50	55.40	น้ำปกติ	↓
10	จ.น่าน	สะพานนครน่านพัฒนา อ.เมือง	น่าน	192.17	197.73	N/A	N/A	N/A	น้ำปกติ	↔
11	จ.พิจิตร	สถานีชลประทาน ๒๕๓๕ อ.โพธิ์ประทับช้าง	น่าน	18.19	27.23	N/A	N/A	N/A	น้ำปกติ	↔
12	จ.พิษณุโลก	สะพานสุพรรณภูมิ อ.เมือง	น่าน	33.98	44.52	37.55	37.10	36.90	น้ำปกติ	↓
13	จ.อุตรธานี	สถานีห้วยหลวง อ.เมือง	โขง	-	-	N/A	N/A	N/A	น้ำปกติ	↔
14	จ.เลย	สถานีแม่น้ำเลย อ.เมือง	โขง	-	-	230.00	230.00	230.00	น้ำปกติ	↔
15	จ.เขียงราย	สถานีห้วยผา อ.แม่อาย	แม่สาย/โขง	395.79	396.50	N/A	N/A	N/A	น้ำปกติ	↔
16	จ.หนองคาย	สวนสวนอุทยานหนองคาย อ.เมือง	โขง	157.85	166.70	N/A	N/A	N/A	น้ำปกติ	↔
17	จ.หนองคาย	วัดทุ่งธาตุ อ.โพนทิสัย	ห้วยหลวง/โขงอีสาน	150.50	159.43	N/A	N/A	N/A	น้ำปกติ	↔
18	จ.นครพนม	บ้านเทศบาลน้ำ อ.ท่าอุเทน	น้ำสงคราม/โขงอีสาน	133.42	141.02	N/A	N/A	N/A	น้ำปกติ	↔
19	จ.นครราชสีมา	รพ.เทศบาล 4 อ.เมือง	ลำตะคอง/มูล	174.60	178.00	176.60	176.60	176.70	น้ำปกติ	↑
20	จ.บุรีรัมย์	สตึก อ.สตึก	มูล	123.13	128.76	124.60	124.60	124.60	น้ำปกติ	↔
21	จ.สิงห์บุรี	เชิงสะพานสิงห์บุรี อ.เมือง	เจ้าพระยา	3.45	11.50	2.15	2.20	2.30	น้ำปกติ	↑
22	จ.อ่างทอง	บ้านท่าขาม อ.โพธิ์ทอง	เจ้าพระยา	-	9.11	N/A	N/A	N/A	น้ำปกติ	↔
23	จ.พระนครศรีอยุธยา	บ้านป้อม อ.พระนครศรีอยุธยา	เจ้าพระยา	-	-	N/A	N/A	N/A	น้ำปกติ	↔
24	จ.พระนครศรีอยุธยา	อ.เสนา	น้อย/เจ้าพระยา	2.00	5.00	0.40	0.50	0.70	น้ำปกติ	↑
25	จ.อุทัยธานี	เชิงสะพานสิริกิติ์ อ.เมือง	สะแกกรัง	15.16	19.90	6.00	6.00	6.00	น้ำปกติ	↔
26	จ.อุทัยธานี	อุทัยใหม่ อ.เมือง	สะแกกรัง	-	-	16.10	16.00	15.90	น้ำปกติ	↓
27	จ.พระนครศรีอยุธยา	สะพานสิริสิตี อ.พระนครศรีอยุธยา	เจ้าพระยา	-	-	-0.30	-0.90	-0.55	น้ำปกติ	↑
28	จ.สมุทรปราการ	สะพานข้ามแม่น้ำท่าจีน 3 อ.เมือง	ท่าจีน	-5.11	0.57	-0.14	0.56	0.26	น้ำปกติ	↓
29	จ.นครปฐม	สะพานสุพรรณภูมิ อ.สามพราน	ท่าจีน	-5.59	-0.30	0.68	0.68	0.78	น้ำปกติ	↑
30	จ.นครปฐม	สะพานหลวงภูมิ อ.นครไชยศรี	ท่าจีน	-3.16	2.21	0.96	0.61	0.76	น้ำปกติ	↑
31	จ.นครปฐม	สถานีข้ามแม่น้ำท่าจีน ทางหลวง ๓๐๕ อ.บางเลน	ท่าจีน	-4.57	0.21	-0.54	-0.54	-0.69	น้ำปกติ	↓
32	จ.สุพรรณบุรี	สะพานวัดพระรูป อ.เมือง	ท่าจีน	-1.26	2.75	0.2	0.40	0.30	น้ำปกติ	↓
33	จ.สุพรรณบุรี	สถานีข้ามแม่น้ำท่าจีน ทางหลวง ๓๐๕ อ.บางตลาด	ท่าจีน	1.55	5.18	N/A	N/A	N/A	น้ำปกติ	↔
34	จ.ชัยนาท	สะพานสามก้าม-ท่าโสม อ.หันคา	ท่าจีน	10.69	12.83	11.82	11.92	11.92	น้ำปกติ	↔
35	จ.ฉะเชิงเทรา	เชิงสะพานฉะเชิงเทรา อ.เมือง	บางประกง	-0.01	1.90	1.25	N/A	N/A	น้ำปกติ	↔
36	จ.ฉะเชิงเทรา	ตรงข้ามวัดจินดาราม อ.เมือง	เจ้าพระยา/คลองหลวงและรัตนโกสิน	0.20	3.73	N/A	N/A	N/A	น้ำปกติ	↔
37	จ.ประจวบคีรีขันธ์	ร.ร.อนุบาลสะพาน อ.บางสะพาน	คลองบางสะพาน/ราชดำเนินและรัตนโกสิน	-	3.30	N/A	N/A	N/A	น้ำปกติ	↔
38	จ.สงขลา	สถานีคลองอู่ตะเภา อ.หาดใหญ่	ทะเลสาบสงขลา	-	-	0.40	0.40	0.20	น้ำปกติ	↓
39	จ.พัทลุง	สถานีคลองทะเล อ.ตะโหมด	ทะเลสาบสงขลา	-	-	N/A	N/A	N/A	น้ำปกติ	↔
40	จ.พัทลุง	สถานีลำปำ อ.เมือง	ทะเลสาบสงขลา	-	-	-0.30	-0.40	-0.45	น้ำปกติ	↓
41	จ.เขียงราย	อุทกวิทยาเขียงแสน อ.เขียงแสน	-	-	-	N/A	N/A	N/A	น้ำปกติ	↔
42	จ.เลย	สถานีแม่น้ำโง้ง (MRC) เขียงแสน อ.เขียงแสน	โขง	-	-	5.75	5.80	5.40	น้ำปกติ	↓
43	จ.อุบลราชธานี	สถานีแม่น้ำโง้ง (MRC) โขงสิม อ.โขงสิม	-	-	-	N/A	N/A	N/A	น้ำปกติ	↔
44	จ.นครสวรรค์	บ้านบางแก้ว อ.บรรพตพิสัย	ปิง-วัง-สะแกกรัง-ป่าสัก	-	-	37.32	37.57	37.47	น้ำปกติ	↓
45	จ.ตาก	บ้านปากน้ำ อ.บ้านตาก	ปิง-วัง-สะแกกรัง-ป่าสัก	-	-	117.87	117.87	117.87	น้ำปกติ	↔
46	จ.เพชรบูรณ์	บ้านจางวาง อ.ทอสัง	ปิง-วัง-สะแกกรัง-ป่าสัก	-	-	128.80	128.70	128.70	น้ำปกติ	↔
47	จ.เพชรบูรณ์	แม่น้ำป่าสักที่ อ.เมืองเพชรบูรณ์	ปิง-วัง-สะแกกรัง-ป่าสัก	-	-	110.30	110.30	110.30	น้ำปกติ	↔
48	จ.สระบุรี	แม่น้ำป่าสักที่ อ.เสาไห้	ปิง-วัง-สะแกกรัง-ป่าสัก	-	-	7.45	6.70	6.70	น้ำปกติ	↔
49	จ.สระบุรี	แม่น้ำป่าสักที่ อ.แก่งคอย	ปิง-วัง-สะแกกรัง-ป่าสัก	-	-	7.28	7.33	7.33	น้ำปกติ	↔

ปริมาณน้ำฝนสูงสุด (มม.)

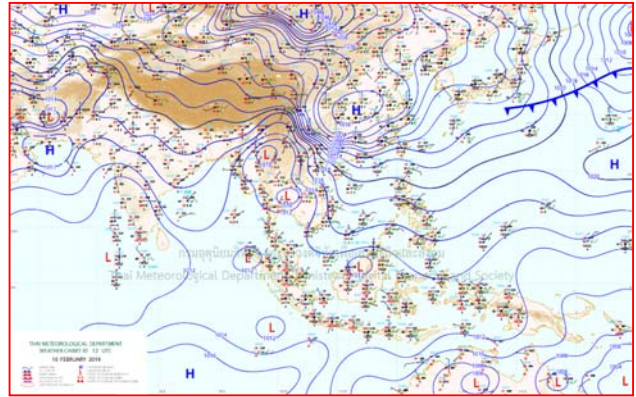
จังหวัด	๖ ก.พ. ๖๒	๗ ก.พ. ๖๒	๘ ก.พ. ๖๒	๙ ก.พ. ๖๒	๑๐ ก.พ. ๖๒
จ.นครนายก	-	-	-	-	-
จ.ปราจีนบุรี	-	-	-	-	-
จ.สระแก้ว	๒๐.๘	-	-	-	-
จ.ฉะเชิงเทรา	-	-	-	-	๑๓.๐
จ.ชลบุรี	-	-	-	-	๐.๔
จ.ระยอง	-	๐.๑	-	-	-
จ.จันทบุรี	-	-	-	-	๑๕.๐
จ.ตราด	-	-	-	-	-
จ.เพชรบุรี	-	-	-	-	-
จ.ประจวบคีรีขันธ์	-	-	-	-	-
จ.ชุมพร	-	-	-	-	-
จ.สุราษฎร์ธานี	-	-	-	-	-
จ.นครศรีธรรมราช	-	-	-	-	-
จ.พัทลุง	-	-	-	-	-
จ.สงขลา	-	๐.๓	-	-	-
จ.ปัตตานี	-	-	-	-	-
จ.ยะลา	-	-	-	-	-
จ.นราธิวาส	-	-	-	-	-
จ.ระนอง	-	-	-	-	-
จ.พังงา	-	-	-	-	-
จ.กระบี่	-	-	-	-	-
จ.ภูเก็ต	-	-	-	-	-
จ.ตรัง	-	-	-	-	-
จ.สตูล	-	-	-	-	-



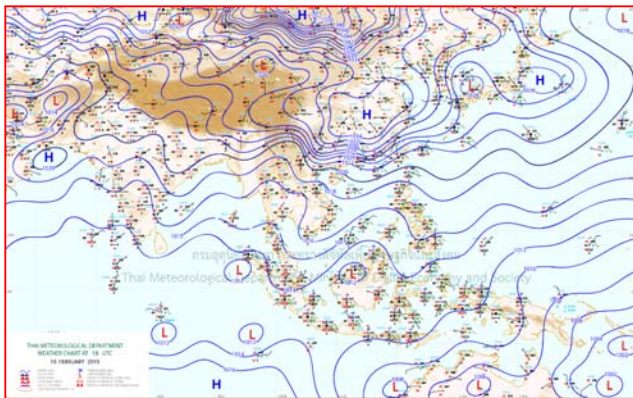
แผนที่อากาศ



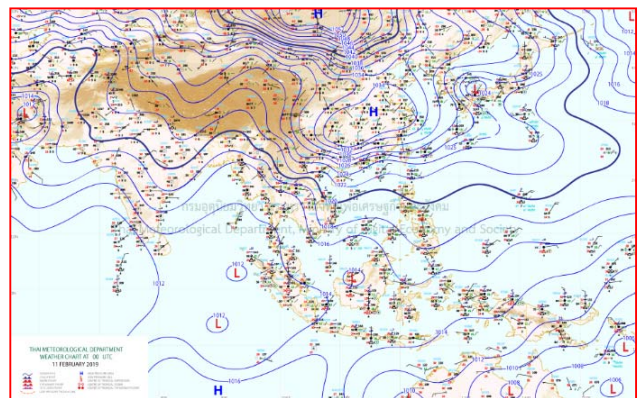
๑๐ ก.พ. ๖๒ เวลา ๑๓:๐๐ น. ๑



๑๐ ก.พ. ๖๒ เวลา ๑๕:๐๐ น. ๒



๑๑ ก.พ. ๖๒ เวลา ๐๑:๐๐ น. ๓



๑๑ ก.พ. ๖๒ เวลา ๐๗:๐๐ น. ๔

รายงานปริมาณน้ำฝนจากกรมอุตุนิยมวิทยา

วันที่ 11 กุมภาพันธ์ 2562

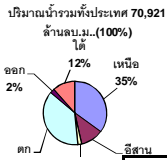
รายงานฝน เวลา 07.00 น.ของวันที่ 10 กุมภาพันธ์ 2562

สถานีอุตุนิยมวิทยา					ปริมาณน้ำฝน24 ชม.(mm)	ปริมาณน้ำฝนสะสม(mm.)								
ภาคเหนือ					สูงสุด ของประเทศ	14.9	428.6	ภาคใต้ฝั่งตะวันออก						
สถานีอุตุนิยมวิทยา	ปริมาณน้ำฝน24 ชม.(mm)	ปริมาณน้ำฝนสะสม(mm.)	ปริมาณฝน ก.พ. (mm.)	สถานะฝนสะสม ปัจจุบันเทียบกับค่าเฉลี่ย 30 ปี	สูงสุด ของภาคเหนือ	-	89.2	สถานีอุตุนิยมวิทยา	ปริมาณน้ำฝน24 ชม.(mm)	ปริมาณน้ำฝนสะสม(mm.)	ปริมาณฝน (mm.)	สถานะฝนสะสม ปัจจุบันเทียบกับค่าเฉลี่ย 30 ปี		
					สูงสุด ของภาคกลาง	14.9	14.9							
แม่ฮ่องสอน	ไม่มีฝน	56.9	6.0	สูงกว่า	สูงสุด ของภาคตะวันออกเฉียงเหนือ	7.4	14.9	เพชรบุรี	ไม่มีฝน	8.8	3.9	สูงกว่า		
ดอยอ่างขาง	ไม่มีฝน	31.7	***	***	สูงสุด ของภาคใต้ฝั่งตะวันออก	-	428.6	หนองพลับ สกษ.	ไม่มีฝน	15.2	17.3	ต่ำกว่า		
เชียงใหม่	ไม่มีฝน	76.3	13.8	สูงกว่า	สูงสุด ของภาคใต้ฝั่งตะวันตก	-	182.1	หัวหิน	ไม่มีฝน	11.8	15.3	ต่ำกว่า		
เชียงใหม่ สกษ.	ไม่มีฝน	51.4	13.2	สูงกว่า	ภาคตะวันออกเฉียงเหนือ				ประจวบคีรีขันธ์	-	117.2	21.8	สูงกว่า	
ทุ่งช้าง	ไม่มีฝน	17.4	15.3	ต่ำกว่า	สถานีอุตุนิยมวิทยา	ปริมาณน้ำฝน24 ชม.(mm)	ปริมาณน้ำฝนสะสม(mm.)	ปริมาณฝน (mm.)	สถานะฝนสะสม ปัจจุบันเทียบกับค่าเฉลี่ย 30 ปี	ชุมพร	ไม่มีฝน	260.5	44.7	สูงกว่า
พะเยา	ไม่มีฝน	30.8	9.2	สูงกว่า						สวี สกษ.	ไม่มีฝน	284.2	48.7	สูงกว่า
ห้วยผา	ไม่มีฝน	23.3	9.0	สูงกว่า	เลย สกษ.	ไม่มีฝน	-	16.3	ต่ำกว่า	สุราษฎร์ธานี	ไม่มีฝน	120.8	12.3	ต่ำกว่า
เด่น	ไม่มีฝน	32.0	6.5	สูงกว่า	หนองคาย	-	-	17.3	ต่ำกว่า	นครศรีธรรมราช	ไม่มีฝน	428.6	68.0	สูงกว่า
แม่สะเรียง	ไม่มีฝน	46.7	6.5	สูงกว่า	เลย	ไม่มีฝน	-	16.1	ต่ำกว่า	นครศรีธรรมราช สกษ.	ไม่มีฝน	285.3	19.4	สูงกว่า
แม่ใจ สกษ.	-	-	7.6	ต่ำกว่า	อุดรธานี	ไม่มีฝน	-	22.0	ต่ำกว่า	สุราษฎร์ธานี สกษ.	ไม่มีฝน	203.0	33.3	สูงกว่า
เชียงใหม่	ไม่มีฝน	38.8	8.9	สูงกว่า	สกลนคร สกษ.	3.6	3.6	17.2	ต่ำกว่า	พระแสง สอท.	ไม่มีฝน	99.2	42.7	สูงกว่า
ลำปาง	ไม่มีฝน	26.9	8.8	สูงกว่า	สกลนคร	5.8	5.8	29.3	ต่ำกว่า	ฉวาง	ไม่มีฝน	162.4	39.0	สูงกว่า
ลำพูน	ไม่มีฝน	38.6	4.9	สูงกว่า	นครพนม	ฝนเล็กน้อย	14.9	31.0	สูงกว่า	พิทลุง สกษ.	ไม่มีฝน	173.7	14.6	สูงกว่า
แพร่	-	32.7	8.8	สูงกว่า	นครพนม สกษ.	ไม่มีฝน	-	27.1	ต่ำกว่า	สงขลา	ไม่มีฝน	184.7	48.6	สูงกว่า
น่าน	ไม่มีฝน	89.2	11.9	สูงกว่า	หนองบัวลำภู	ไม่มีฝน	-	***	***	หาดใหญ่	ไม่มีฝน	116.4	24.4	สูงกว่า
น่าน สกษ.	ไม่มีฝน	14.5	8.7	สูงกว่า	ขอนแก่น	ไม่มีฝน	-	21.4	ต่ำกว่า	ดอนขันธ์ สกษ.	ไม่มีฝน	182.4	17.5	สูงกว่า
ลำปาง สกษ.	ไม่มีฝน	33.2	11.5	สูงกว่า	มหาสารคาม	-	-	15.0	ต่ำกว่า	สะเดา	ไม่มีฝน	94.0	29.1	สูงกว่า
อุดรดิตถ์	ไม่มีฝน	5.6	14.5	ต่ำกว่า	มุกดาหาร	ไม่มีฝน	-	17.4	ต่ำกว่า	ปัตตานี	ไม่มีฝน	273.1	32.0	สูงกว่า
สุโขทัย	ไม่มีฝน	15.2	6.9	สูงกว่า	ท่าพระ สกษ.	ไม่มีฝน	-	17.3	ต่ำกว่า	ยะลา สกษ.	-	235.6	***	***
ศรีสะเกษ สกษ.	ไม่มีฝน	5.5	5.5	ต่ำกว่า	กาฬสินธุ์	ไม่มีฝน	-	13.4	ต่ำกว่า	นราธิวาส	-	287.1	53.7	สูงกว่า
นลัมสีก	ไม่มีฝน	-	17.1	ต่ำกว่า	ชัยภูมิ	ไม่มีฝน	-	14.3	ต่ำกว่า	ภาคใต้ฝั่งตะวันตก				
แม่สอด	ไม่มีฝน	32.0	8.2	สูงกว่า	ร้อยเอ็ด สกษ.	ไม่มีฝน	-	15.8	ต่ำกว่า	สถานีอุตุนิยมวิทยา	ปริมาณน้ำฝน24 ชม.(mm)	ปริมาณน้ำฝนสะสม(mm.)	ปริมาณฝน (mm.)	สถานะฝนสะสม ปัจจุบันเทียบกับค่าเฉลี่ย 30 ปี
ตาก	ไม่มีฝน	14.3	8.7	สูงกว่า	ร้อยเอ็ด	ไม่มีฝน	-	19.2	ต่ำกว่า					
เชียงใหม่	-	8.5	7.7	สูงกว่า	อุบลราชธานี (ศูนย์ฯ)	ไม่มีฝน	-	15.4	ต่ำกว่า	ระนอง	ไม่มีฝน	102.50	12.60	สูงกว่า
พิษณุโลก	ไม่มีฝน	20.2	13.5	สูงกว่า	อุบลราชธานี สกษ.	ไม่มีฝน	-	11.6	ต่ำกว่า	ตะกั่วป่า	ไม่มีฝน	109.70	35.90	สูงกว่า
เพชรบูรณ์	-	-	16.1	ต่ำกว่า	ศรีสะเกษ	ไม่มีฝน	-	18.8	ต่ำกว่า	กระบี่	ไม่มีฝน	76.80	43.40	สูงกว่า
กำแพงเพชร	ไม่มีฝน	2.7	13.1	ต่ำกว่า	ท่าตูม	2.1	2.1	16.1	ต่ำกว่า	ภูเก็ต	ไม่มีฝน	50.60	23.90	สูงกว่า
อุ้มผาง	ไม่มีฝน	2.3	9.1	ต่ำกว่า	นครราชสีมา	ไม่มีฝน	-	16.1	ต่ำกว่า	ภูเก็ต (ศูนย์ฯ)	ไม่มีฝน	182.10	27.20	สูงกว่า
พิจิตร สกษ.	ไม่มีฝน	3.6	12.5	ต่ำกว่า	สุรินทร์	ไม่มีฝน	-	11.5	ต่ำกว่า	เกาะลันตา	-	11.20	18.00	ต่ำกว่า
ดอยเมฆ สกษ.	ไม่มีฝน	19.6	2.9	สูงกว่า	สุรินทร์ สกษ.	7.4	7.4	15.4	ต่ำกว่า	ตรัง	ไม่มีฝน	59.90	20.80	สูงกว่า
วิเชียรบุรี	ไม่มีฝน	-	12.6	ต่ำกว่า	ไซคชัย	ไม่มีฝน	-	14.8	ต่ำกว่า	สตูล	ไม่มีฝน	44.50	45.80	สูงกว่า
ภาคกลาง					ปากช่อง สกษ.	ไม่มีฝน	-	22.6	ต่ำกว่า	สรุปปริมาณฝนมาก สถานีอุตุนิยมวิทยา ปริมาณน้ำฝน24 ชม.(mm) ปริมาณน้ำฝนสะสม(mm.)				
สถานีอุตุนิยมวิทยา	ปริมาณน้ำฝน24 ชม.(mm)	ปริมาณน้ำฝนสะสม(mm.)	ปริมาณฝน ก.พ. (mm.)	สถานะฝนสะสม ปัจจุบันเทียบกับค่าเฉลี่ย 30 ปี	นางรอง	ไม่มีฝน	3.0	19.6	ต่ำกว่า					
นครสวรรค์	ไม่มีฝน	-	11.9	ต่ำกว่า	บุรีรัมย์	-	-	10.9	ต่ำกว่า					
ตากฟ้า สกษ.	ไม่มีฝน	-	21.5	ต่ำกว่า	ภาคตะวันออก					1	สมุทรปราการ สกษ.	14.9	14.9	
ชัยนาท สกษ.	ไม่มีฝน	-	11.2	ต่ำกว่า	สถานีอุตุนิยมวิทยา	ปริมาณน้ำฝน24 ชม.(mm)	ปริมาณน้ำฝนสะสม(mm.)	ปริมาณฝน (mm.)	สถานะฝนสะสม ปัจจุบันเทียบกับค่าเฉลี่ย 30 ปี	2	สุรินทร์ สกษ.	7.4	7.4	
อุทัยธานี	ไม่มีฝน	-	18.8	ต่ำกว่า	นครนายก	ไม่มีฝน	0.5	***	***	3	สกลนคร	5.8	5.8	
พระนครศรีอยุธยา	ไม่มีฝน	-	***	***	ปราจีนบุรี	ไม่มีฝน	-	15.8	ต่ำกว่า	4	ฉะเชิงเทรา	4.4	4.4	
บัวชุม	ไม่มีฝน	2.0	9.1	ต่ำกว่า	กบินทร์บุรี	ไม่มีฝน	-	24.9	ต่ำกว่า	5	สกลนคร สกษ.	3.6	3.6	
ปทุมธานี สกษ.	2.6	3.3	28.2	สูงกว่า	สระแก้ว	ไม่มีฝน	4.4	27.5	ต่ำกว่า	ปริมาณฝนสูงสุด		สมุทรปราการ สกษ.	14.9	14.9
สมุทรปราการ สกษ.	14.9	14.9	***	***	ฉะเชิงเทรา	4.4	4.4	14.5	ต่ำกว่า	ฝนสะสมสูงสุด		นครศรีธรรมราช	ไม่มีฝน	428.6
ทองผาภูมิ	ไม่มีฝน	1.4	16.4	ต่ำกว่า	ชลบุรี	ไม่มีฝน	3.6	14.3	ต่ำกว่า	ศูนย์ป้องกันวิกฤติน้ำ กรมทรัพยากรน้ำ ศูนย์เมขลา				
สุพรรณบุรี	ไม่มีฝน	0.8	6.9	ต่ำกว่า	เกาะสีชัง	0.1	0.1	15.7	ต่ำกว่า					
ลพบุรี	ไม่มีฝน	-	6.9	ต่ำกว่า	ท่าเสา	ไม่มีฝน	34.1	14.3	สูงกว่า					
อุททอง สกษ.	ไม่มีฝน	-	14.9	ต่ำกว่า	ลจัญประเทศ	ไม่มีฝน	-	27.6	ต่ำกว่า					
สนามบินสุวรรณภูมิ	2.0	2.6	40.8	ต่ำกว่า	แหลมฉบัง	0.4	0.9	15.2	ต่ำกว่า					
สมุทรสงคราม	ไม่มีฝน	4.8	***	***	สัตหีบ	ฝนเล็กน้อย	46.5	19.4	สูงกว่า					
กาญจนบุรี	ไม่มีฝน	9.1	18.2	ต่ำกว่า	ระยอง	ฝนเล็กน้อย	5.2	36.5	ต่ำกว่า					
นครปฐม	ไม่มีฝน	0.2	7.8	ต่ำกว่า	หัวไผ่ สกษ.	ไม่มีฝน	21.5	50.6	ต่ำกว่า					
กรุงเทพฯ บางนา สกษ.	ไม่มีฝน	1.2	26.2	ต่ำกว่า	จันทบุรี	ไม่มีฝน	4.8	36.4	ต่ำกว่า					
กรุงเทพฯ ท่าเรือคลองเตย	ไม่มีฝน	1.1	31.4	ต่ำกว่า	พลับ สกษ.	ไม่มีฝน	0.5	55.2	ต่ำกว่า					
กรุงเทพฯ ทหารบก	-	1.1	20.0	ต่ำกว่า	ตราด	-	2.7	86.0	ต่ำกว่า					
สนามบินดอนเมือง	ไม่มีฝน	0.8	9.0	ต่ำกว่า										
ปาร์ก	ไม่มีฝน	8.5	22.8	ต่ำกว่า										
ราชบุรี	-	2.5	14.5	ต่ำกว่า										

สัญลักษณ์ ***ไม่มีข้อมูล - ยังไม่ได้รับรายงาน/ไม่มีข้อมูล/ไม่มีฝน

หมายเหตุ ได้รับรายงานเพิ่มเติมโดยการบันทึกของเจ้าหน้าที่เป็นรายวัน ณ เวลา 07:00 น.

ปริมาณฝนสูงสุดเท่ากับ 40.0 มม. ที่ อ.สว่างคอม จ.อุดรธานี



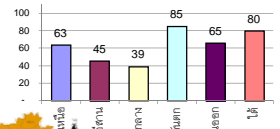
รายงานสรุปสภาพน้ำในอ่างเก็บน้ำขนาดใหญ่และขนาดกลาง

รายงานสถานการณ์ ณ วันที่ 11 กุมภาพันธ์ 2562

ปริมาณน้ำในอ่างที่ใช้การได้ในสัปดาห์นี้ + มากกว่า / - น้อยกว่า สัปดาห์ก่อน **663.66** ล้าน ลบ.ม.

สรุปสถานการณ์ปริมาณน้ำในอ่างเก็บน้ำที่ใช้ในทุกกิจกรรมทั่วประเทศ มากกว่าปริมาณน้ำที่เหลือเข้าอ่าง เมื่อเทียบกับสัปดาห์ที่ผ่านมา ควรใช้น้ำอย่างระมัดระวัง

% ปริมาณน้ำรวมแต่ละภาคปัจจุบัน



สรุปสถานการณ์ปริมาณน้ำในอ่างฯ

คงที่	6	อ่าง
ลดลง	32	อ่าง
เพิ่มขึ้น	-	อ่าง

เปรียบเทียบปริมาณน้ำรวม
ของประเทศไทย
ปี 62 และ 61

วันที่ 11 กุมภาพันธ์ 2562 แห่งกัน

50,216 ล้าน ลบ.ม. หรือ เท่ากัน

71%

วันที่ 11 กุมภาพันธ์ 2561 แห่งกัน

54,198 ล้าน ลบ.ม. หรือ เท่ากัน

76%

ภาค อ่างเก็บน้ำ เชื่อม	ความจ ที่ รับก. (ล้าน ม.³)	ปริมาณน้ำ ที่ไม่ได้ ใช้การ (ล้าน ม.³)	ใช้การ ได้จริง (ล้าน ม.³)	ปริมาณน้ำรวม		ปัจจุบัน วันที่ 11 กุมภาพันธ์ 2562				สัปดาห์ก่อน วันที่ 5 กุมภาพันธ์ 2562				ปริมาณน้ำ + เพิ่มขึ้น - ลดลง (ล้าน ม.³)	สถานการณ์ ในอ่าง		
				วันที่ 11 กุมภาพันธ์ 2561	%	ปริมาณน้ำรวม		ปริมาณน้ำใช้การได้จริง		ปริมาณน้ำรวม		ปริมาณน้ำใช้การได้จริง					
						(ล้าน ม.³)	%	ปริมาณน้ำ (ล้าน ม.³)	%	ปริมาณน้ำ (ล้าน ม.³)	%	ปริมาณน้ำ (ล้าน ม.³)	%				
ภาคเหนือ (7)																	
1	ภูมิพล (2)	ดาก	13,462	3,800	9,662	9,680	72%	8,171	61%	4,371	32%	8293	62%	4,493	33%	-122.00	ลดลง
2	สิริกิติ์ (2)	อุดรดิต	9,510	2,850	6,660	7,044	74%	6,395	67%	3,545	37%	6539	69%	3,689	39%	-144.00	ลดลง
3	แม่งัด	เชียงใหม่	265	12	253	250	94%	251	95%	239	90%	257	97%	245	92%	-6.00	ลดลง
4	แม่งาว	เชียงใหม่	263	14	249	110	42%	132	50%	118	45%	134	51%	120	46%	-2.00	ลดลง
5	กัวลม	ลำปาง	106	3	103	86	81%	78	74%	75	71%	83	78%	80	75%	-5.00	ลดลง
6	กัวลนา	ลำปาง	170	6	164	156	92%	149	88%	143	84%	151	89%	145	85%	-2.00	ลดลง
7	แควน้อย	พิษณุโลก	939	43	896	667	71%	512	55%	469	50%	537	57%	494	53%	-25.00	ลดลง
	แม่มอก		110	16	94	66	60%	44	40%	28	25%	44	40%	28	25%	-	คงที่
รวมภาคเหนือ		34.85%	24,825	6,744	18,081	18,061	73%	15,731	63%	8,960	36%	16038	65%	9,266	37%	-306.00	ลดลง
ภาคตะวันออกเฉียงเหนือ (12)																	
8	ห้วยหลวง	อุดรธานี	136	7	129	91	67%	48	35%	41	30%	49	36%	42	31%	-1.00	ลดลง
9	น้ำจูน	สกลนคร	520	45	475	378	73%	323	62%	278	53%	333	64%	288	55%	-10.00	ลดลง
10	น้ำพุง (2)	สกลนคร	165	8	157	102	62%	111	67%	103	62%	111	67%	103	62%	-	คงที่
11	จุฬารัตน์ (2)	ชัยภูมิ	164	37	127	144	88%	93	57%	56	34%	99	60%	62	38%	-6.00	ลดลง
12	ลุมพินี (2)	ขอนแก่น	2,431	581	1,850	1,687	69%	713	29%	132	5%	720	30%	139	6%	-7.00	ลดลง
13	ลำปาว	กาฬสินธุ์	1,980	100	1,880	1,454	73%	910	46%	810	41%	948	48%	848	45%	-38.00	ลดลง
14	ลำตะคอง	นครราชสีมา	314	22	292	184	59%	223	71%	201	64%	227	72%	205	65%	-4.00	ลดลง
15	ลำพระเพลิง	นครราชสีมา	155	1	154	137	88%	72	46%	71	46%	72	46%	71	46%	-	คงที่
16	มูลขม	นครราชสีมา	141	7	134	102	72%	64	45%	57	40%	64	45%	57	40%	-	คงที่
17	ลำแจะ	นครราชสีมา	275	7	268	177	64%	148	54%	141	51%	149	54%	142	52%	-1.00	ลดลง
18	ลำน้ำรอง	บุรีรัมย์	121	3	118	73	60%	38	31%	35	29%	38	31%	35	29%	-	คงที่
19	สิรินธร (2)	อุบลราชธานี	1,966	831	1,135	1,367	70%	1,045	53%	214	11%	1,064	54%	233	12%	-19.00	ลดลง
รวมภาค ดอน.		11.80%	8,369	1,649	6,720	5,897	70%	3,786	45%	2,139	26%	3874	46%	2,225	27%	-86.00	ลดลง
ภาคกลาง (3)																	
20	ป่าสักชลสิทธิ์	ลพบุรี	960	3	957	626	65%	420	44%	417	43%	438	46%	435	45%	-18.00	ลดลง
21	ห้วยเสลา	อุทัยธานี	160	17	143	95	59%	41	26%	24	15%	41	26%	24	15%	-	คงที่
22	กระเสียว	สุพรรณบุรี	240	40	200	283	118%	68	28%	28	12%	69	29%	29	12%	-1.00	ลดลง
รวมภาคกลาง		1.92%	1,360	60	1,300	1,004	74%	529	39%	469	34%	548	40%	488	36%	-19.00	ลดลง
ภาคตะวันออก (2)																	
23	ศรีนครินทร์ (2)	กาญจนบุรี	17,745	10,265	7,480	15,339	86%	15,752	89%	5,487	31%	15837	89%	5,572	31%	-85.00	ลดลง
24	วังจันทน์ (2)	กาญจนบุรี	8,860	3,012	5,848	6,391	72%	6,797	77%	3,785	43%	6881	78%	3,869	44%	-84.00	ลดลง
รวมภาคตะวันออก		37.51%	26,605	13,277	13,328	21,730	82%	22,549	85%	9,272	35%	22718	85%	9,441	35%	-169.00	ลดลง
ภาคตะวันออก (6+4)																	
25	ขุนด่านฯ	นครนายก	224	5.00	219	157	70%	125	56%	120	54%	130	58%	125	56%	-5.00	ลดลง
26	คลองสี่ชัย	ฉะเชิงเทรา	420	30.00	390	222	53%	233	55%	203	48%	244	58%	214	51%	-11.00	ลดลง
27	บางพระ (3)	ชลบุรี	117	12.00	105	88	75%	72	62%	60	51%	73	62%	61	52%	-1.00	ลดลง
28	หนองปลาไหล(3)	ระยอง	164	13.75	150	131	80%	133	81%	119	73%	135	82%	121	74%	-2.00	ลดลง
29	ประแสร์ (3)	ระยอง	295	20.00	275	235	80%	192	65%	172	58%	197	67%	177	60%	-5.00	ลดลง
30	มาบประชัน (3)	ระยอง	17	0.72	16	11	68%	14	87%	14	83%	15	89%	14.04	85%	-0.27	ลดลง
31	หนองค้อ (3)	ระยอง	21	1.00	20	14	66%	9	41%	8	36%	10	45%	8.68	41%	-0.89	ลดลง
32	ดอกราย (3)	ระยอง	79	3.00	76	66	83%	61	77%	58	73%	63	80%	60.34	76%	-2.02	ลดลง
33	คลองใหญ่ (3)	ระยอง	45	3.00	42	32	70%	33	72%	30	66%	33	73%	30.37	67%	-0.48	ลดลง
34	นวมินทร์จินดา	ปราจีนบุรี	295	19.00	276	173	59%	225	76%	206	70%	233	79%	214.00	73%	-8.00	ลดลง
รวมภาคตะวันออก		2.37%	1,678	107	1,570	1,129	67%	1,097	65%	990	59%	1133	68%	1,026	61%	-35.66	ลดลง
ภาคใต้ (4)																	
35	แก่งกระจาน	เพชรบุรี	710	65	645	420	59%	551	78%	486	68%	564	79%	499	70%	-13.00	ลดลง
36	ปราณบุรี	ประจวบคีรีขันธ์	391	18	373	276	71%	318	81%	300	77%	319	82%	301	77%	-1.00	ลดลง
37	รัชชประภา (2)	สุราษฎร์ธานี	5,639	1,352	4,287	4,320	77%	4,514	80%	3,162	56%	4548	81%	3,196	57%	-34.00	ลดลง
38	บางลา (2)	ยะลา	1,454	276	1,178	1,361	94%	1,141	78%	865	59%	1141	78%	865	59%	-	คงที่
รวมภาคใต้		11.55%	8,194	1,711	6,483	6,377	78%	6,523	80%	4,813	59%	6572	80%	4,861	59%	-48.00	ลดลง
รวมทั้งประเทศ		100%(38)	71,031	23,548	47,482	54,198	76%	50,216	71%	26,643	38%	50883	72%	27,307	38%	-663.66	ลดลง

ที่มาข้อมูล : ตารางสรุปสภาพน้ำในอ่างเก็บน้ำขนาดใหญ่ทั่วประเทศ และตารางสรุปสภาพน้ำในอ่างเก็บน้ำภาคตะวันออก กรมชลประทาน

หมายเหตุ :

- อ่างเก็บน้ำขนาดใหญ่ หมายถึง อ่างเก็บน้ำที่มีความจุตั้งแต่ 100 ล้าน ลบ.ม. ขึ้นไป
- เป็นอ่างเก็บน้ำอยู่ในความรับผิดชอบของการไฟฟ้าผลิตแห่งประเทศไทย(10) นอกนั้นอยู่ในความรับผิดชอบของกรมชลประทาน (28)
- เป็นอ่างเก็บน้ำขนาดกลางที่มีความสำคัญต่อการอุตสาหกรรมและการประปา ของลุ่มน้ำชายฝั่งทะเลตะวันออก
- ที่มา : กรมชลประทาน และการไฟฟ้าฝ่ายผลิตแห่งประเทศไทย
- จังหวัดที่มีอ่างเก็บน้ำขนาดใหญ่มีจำนวน 26 จังหวัด ไม่มี 50 จังหวัด

รศ. หมายถึง ระดับเก็บกักของอ่าง



ศูนย์เขล



ศูนย์ป้องกันอุทกภัย กรมทรัพยากรน้ำ

ลำดับของเขื่อนตามความจุ

- ศรีนครินทร์
- ภูมิพล
- สิริกิติ์
- วชิราลงกรณ
- รัชชประภา
- ลุมพินี
- สิรินธร
- บางลา
- ลำปาว
- ป่าสัก

ลำดับของเขื่อนตามปริมาณน้ำใช้การได้

- ภูมิพล
- ศรีนครินทร์
- สิริกิติ์
- วชิราลงกรณ
- รัชชประภา
- ลำปาว
- ลุมพินี
- บางลา
- สิรินธร
- ป่าสัก

ประเทศไทยอุณหภูมิร้อนขึ้น โดยเฉพาะตอนกลางวัน โดยมีฝนฟ้าคะนองกับมีลมกระโชกแรงบางแห่งในภาคตะวันออกเฉียงเหนือ ภาคกลางและภาคตะวันออก ขณะที่ กทม.-ปริมณฑล ร้อนสูงสุดอยู่ที่ ๓๗ องศา

ประเทศไทยตอนบนมีอากาศร้อนในตอนกลางวัน โดยมีฝนฟ้าคะนองกับมีลมกระโชกแรงบางแห่งในภาคตะวันออกเฉียงเหนือ ภาคกลางและภาคตะวันออก สำหรับภาคเหนือและภาคตะวันออกเฉียงเหนือตอนบนยังคงมีอากาศเย็นถึงหนาว กับมีหมอกในตอนเช้าและมีหมอกหนาในบางพื้นที่ ขอให้ประชาชนบริเวณภาคเหนือระวังอันตรายในการสัญจรผ่านบริเวณที่มีหมอกหนาไว้ด้วย สำหรับประชาชนบริเวณประเทศไทยตอนบนระวังอันตรายจากลมกระโชกแรงไว้ด้วย ส่วนภาคใต้มีฝนฟ้าคะนองบางพื้นที่

พยากรณ์อากาศสำหรับประเทศไทยตั้งแต่เวลา ๐๖:๐๐ วันนี้ ถึง ๐๖:๐๐ วันพรุ่งนี้

ภาคเหนือ หมอกในตอนเช้า และมีหมอกหนาในบางพื้นที่ โดยมีอากาศร้อนในตอนกลางวัน ทางตอนบนของภาคอากาศหนาว อุณหภูมิต่ำสุด ๑๒-๑๕ องศาเซลเซียส ทางตอนล่างของภาคอากาศเย็น อุณหภูมิต่ำสุด ๑๖-๑๙ องศาเซลเซียส อุณหภูมิสูงสุด ๓๒-๓๘ องศาเซลเซียส สำหรับบริเวณยอดดอยมีอากาศหนาวถึงหนาวจัด อุณหภูมิต่ำสุด ๓-๑๒ องศาเซลเซียส ลมตะวันตก ความเร็ว ๑๐-๑๕ กม./ชม.

ภาคตะวันออกเฉียงเหนือ ทางตอนบนของภาคมีอากาศเย็นในตอนเช้า กับมีอากาศร้อนในตอนกลางวัน โดยมีฝนฟ้าคะนอง ร้อยละ ๓๐ ของพื้นที่ กับมีลมกระโชกแรงบางแห่ง ส่วนมากบริเวณจังหวัดบึงกาฬ นครพนม สกลนคร กาฬสินธุ์ มุกดาหาร ยโสธร อำนาจเจริญ และอุบลราชธานี อุณหภูมิต่ำสุด ๑๖-๒๕ องศาเซลเซียส อุณหภูมิสูงสุด ๓๕-๓๘ องศาเซลเซียส สำหรับบริเวณยอดภูมีอากาศหนาว อุณหภูมิต่ำสุด ๑๑-๑๔ องศาเซลเซียส ลมตะวันตก ความเร็ว ๑๐-๒๐ กม./ชม.

ภาคกลาง มีเมฆบางส่วน กับมีอากาศร้อนในตอนกลางวัน โดยมีฝนฟ้าคะนอง ร้อยละ ๓๐ ของพื้นที่ ส่วนมากบริเวณจังหวัดราชบุรี กาญจนบุรี สุพรรณบุรี อ่างทอง สิงห์บุรี และพระนครศรีอยุธยา อุณหภูมิต่ำสุด ๒๓-๒๕ องศาเซลเซียส อุณหภูมิสูงสุด ๓๕-๓๘ องศาเซลเซียส ลมตะวันออกเฉียงใต้ ความเร็ว ๑๐-๒๐ กม./ชม.

ภาคตะวันออก มีเมฆเป็นส่วนมาก กับมีฝนฟ้าคะนอง ร้อยละ ๓๐ ของพื้นที่ กับมีลมกระโชกแรงบางแห่ง ส่วนมากบริเวณจังหวัดฉะเชิงเทรา ชลบุรี ระยอง จันทบุรี และตราด อุณหภูมิต่ำสุด ๒๕-๒๗ องศาเซลเซียส อุณหภูมิสูงสุด ๓๒-๓๗ องศาเซลเซียส ลมตะวันออกเฉียงใต้ ความเร็ว ๑๐-๓๐ กม./ชม. ทะเลมีคลื่นต่ำกว่า ๑ เมตร

ภาคใต้ (ฝั่งตะวันออก) มีเมฆบางส่วน กับมีฝนฟ้าคะนอง ร้อยละ ๒๐ ของพื้นที่ ส่วนมากบริเวณจังหวัดเพชรบุรี ประจวบคีรีขันธ์ ชุมพร และสุราษฎร์ธานี อุณหภูมิต่ำสุด ๒๑-๒๖ องศาเซลเซียส อุณหภูมิสูงสุด ๓๐-๓๕ องศาเซลเซียส ตั้งแต่จังหวัดสุราษฎร์ธานีขึ้นมา : ลมตะวันออกเฉียงใต้ ความเร็ว ๖-๑๖ นอต หรือ ๑๐-๓๐ กม./ชม. ทะเลมีคลื่นสูงประมาณ ๑ เมตร บริเวณที่มีฝนฟ้าคะนองคลื่นสูง ๑-๒ เมตร ตั้งแต่จังหวัดนครศรีธรรมราชลงไป ลมตะวันออกเฉียงใต้ ความเร็ว ๘-๑๖ นอต หรือ ๑๕-๓๐ กม./ชม. ทะเลมีคลื่นสูง ๑-๒ เมตร บริเวณที่มีฝนฟ้าคะนองคลื่นสูงประมาณ ๒ เมตร

ภาคใต้ (ฝั่งตะวันตก) มีเมฆบางส่วน กับมีฝนฟ้าคะนอง ร้อยละ ๑๐ ของพื้นที่ ส่วนมากบริเวณจังหวัดระนอง และพังงา อุณหภูมิต่ำสุด ๒๑-๒๕ องศาเซลเซียส อุณหภูมิสูงสุด ๓๓-๓๖ องศาเซลเซียส ลมตะวันออกเฉียงใต้ ความเร็ว ๑๕-๓๐ กม./ชม. ทะเลมีคลื่น ๑-๒ เมตร

กรุงเทพมหานครและปริมณฑล มีเมฆเป็นส่วนมาก กับมีอากาศร้อนในตอนกลางวัน โดยมีฝนฟ้าคะนอง ร้อยละ ๒๐ ของพื้นที่ อุณหภูมิต่ำสุด ๒๕-๒๗ องศาเซลเซียส อุณหภูมิสูงสุด ๓๒-๓๗ องศาเซลเซียส ลมใต้ ความเร็ว ๑๐-๒๐ กม./ชม.

