



รายงานการเฝ้าระวังติดตามสถานการณ์น้ำ ๒๔ ชั่วโมง

ศูนย์ป้องกันวิกฤติน้ำ กรมทรัพยากรน้ำ กระทรวงทรัพยากรธรรมชาติและสิ่งแวดล้อม
โทรศัพท์ ๐ ๒๒๗๑ ๖๐๐๐ ต่อ ๖๔๔๕ โทรสาร ๐ ๒๒๙๘ ๖๖๒๙ <http://www.dwr.go.th>

รายงานฉบับที่ ๐๘๕/๒๕๖๒

เวลา ๐๘.๐๐ น.

วันที่ ๑๒ กุมภาพันธ์ ๒๕๖๒

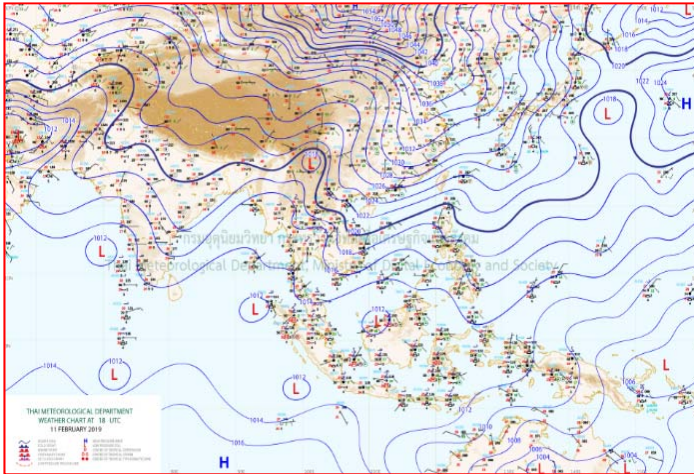
เรื่อง รายงานการเฝ้าระวังติดตามสถานการณ์น้ำ ๒๔ ชั่วโมง

เรียน รว.ทส. เลขาธิการ รว.ทส. ปกท.ทส. รอง ปกท.ทส. อทน. รอง อทน. และหน่วยงานที่เกี่ยวข้อง

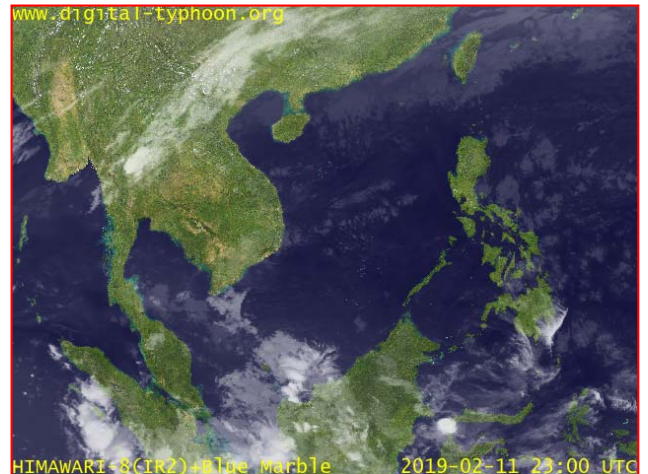
กรมทรัพยากรน้ำขอรายงานการเฝ้าระวังและติดตามสถานการณ์น้ำ ประจำวันที่ ๑๒ กุมภาพันธ์ ๒๕๖๒ ดังนี้

๑. สถานะอากาศ เวลา ๐๖.๐๐ น. (ที่มา: กรมอุตุนิยมวิทยา)

พยากรณ์อากาศ ๒๔ ชั่วโมงข้างหน้า ภาคเหนือ ภาคตะวันออกเฉียงเหนือ ภาคกลาง และภาคตะวันออก มีฝนฟ้าคะนองและมีลมกระโชกแรงบางแห่ง โดยประเทศไทยตอนบนมีอากาศร้อนในตอนกลางวัน ขอให้ประชาชนระวังอันตรายจากฝนฟ้าคะนองและลมกระโชกแรง ควรหลีกเลี่ยงการอยู่ใกล้สิ่งปลูกสร้างและป้ายโฆษณาที่ไม่แข็งแรง รวมทั้งต้นไม้ใหญ่สำหรับเกษตรกรควรระมัดระวังและป้องกันความเสียหายต่อผลผลิตทางการเกษตรไว้ด้วย ส่วนภาคใต้มีฝนฟ้าคะนองเพิ่มขึ้น คลื่นลมบริเวณอ่าวไทยมีคลื่นสูง ๑-๒ เมตร

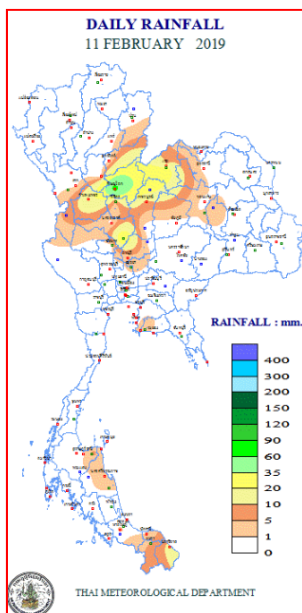


แผนที่อากาศ วันที่ ๑๒ ก.พ. ๒๕๖๒ เวลา ๐๑.๐๐ น.



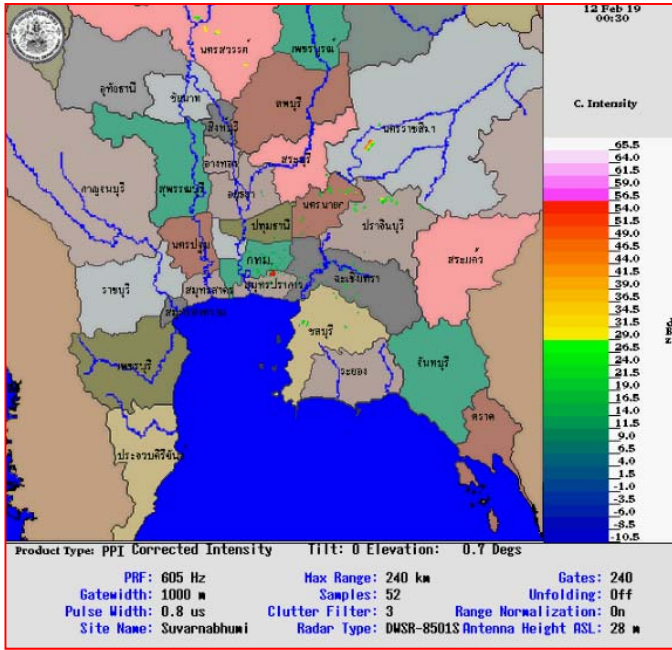
ภาพถ่ายดาวเทียม วันที่ ๑๒ ก.พ. ๒๕๖๒ เวลา ๐๖.๐๐ น.

๒. ปริมาณฝนสะสม ณ เวลา ๐๗.๐๐ น. (เมื่อวาน) - ๐๗.๐๐ น. (วันนี้) (ที่มา: กรมอุตุนิยมวิทยา)

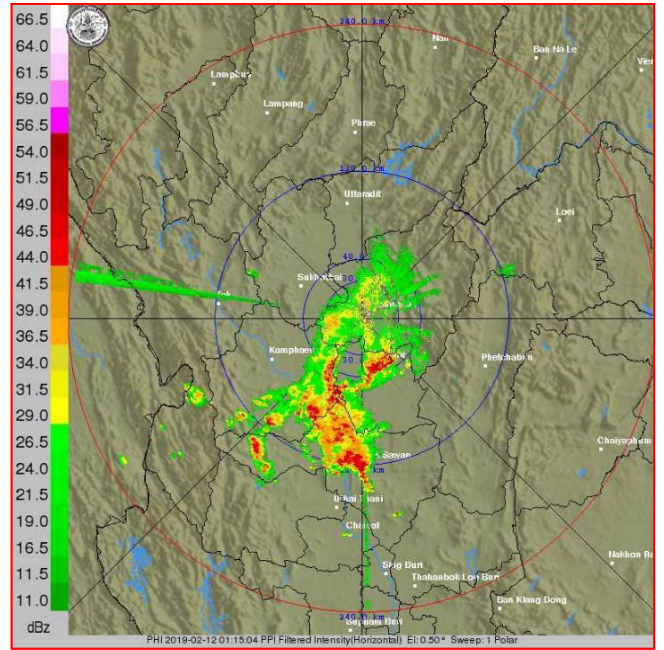


จุดตรวจวัด	ปริมาณฝน (มม.)
จ.พิษณุโลก	๗๐.๙
จ.นครสวรรค์ (ตากฟ้า สกษ.)	๓๓.๙
จ.เลย (สกษ.)	๒๖.๓
จ.เพชรบูรณ์ (หล่มสัก)	๒๔.๙
จ.กำแพงเพชร	๑๙.๘
จ.นราธิวาส	๑๑.๑
จ.สุราษฎร์ธานี (สกษ.)	๕.๗

๓.เรดาร์ตรวจอากาศ ณ วันที่ ๑๒ กุมภาพันธ์ ๒๕๖๒ (ที่มา: กรมอุตุนิยมวิทยา)



สถานีสุวรรณภูมิ เวลา ๐๗.๓๐ น.



สถานีพิษณุโลก เวลา ๐๘.๑๕ น.

จากเรดาร์ตรวจอากาศจะพบว่ามีกุ่มเมฆฝนกระจายบริเวณพื้นที่ภาคเหนือ ภาคกลาง ภาคตะวันออก และภาคใต้ของประเทศไทย

๔.สถานการณ์น้ำในอ่างเก็บน้ำขนาดใหญ่ ณ วันที่ ๑๑ กุมภาพันธ์ ๒๕๖๒ (ที่มา: กรมชลประทาน)

สภาพน้ำในอ่างเก็บน้ำขนาดใหญ่ ปริมาณน้ำในอ่างฯ ๕๐,๐๙๘ ล้าน ลบ.ม. คิดเป็นร้อยละ ๗๑ (ปริมาณน้ำใช้การได้ ๒๖,๕๕๖ ล้าน ลบ.ม. คิดเป็นร้อยละ ๕๖) ปริมาณน้ำในอ่างฯ เทียบกับปี ๒๕๖๑ (๕๔,๐๗๔ ล้าน ลบ.ม. คิดเป็นร้อยละ ๗๖) น้อยกว่าปี ๒๕๖๑ จำนวน ๓,๙๗๖ ล้าน ลบ.ม. ปริมาณน้ำไหลลงอ่างฯ จำนวน ๑๗.๕๘ ล้าน ลบ.ม. ปริมาณน้ำระบายจำนวน ๑๑๑.๘๕ ล้าน ลบ.ม. สามารถรับน้ำได้อีก ๒๐,๘๒๘ ล้าน ลบ.ม.

อ่างเก็บน้ำ	ปริมาณน้ำในอ่าง		ปริมาณน้ำใช้การได้		ปริมาณน้ำไหลลงอ่าง		ปริมาณน้ำระบาย		ปริมาณน้ำรับได้อีก (ล้าน ม. ^๓) (ความจุที่ รนส.- ปริมาณน้ำปัจจุบัน)
	ปริมาณ (ล้าน ม. ^๓)	% น้ำเก็บกัก	ปริมาณ (ล้าน ม. ^๓)	% น้ำใช้การ	วันนี้ (ล้าน ม. ^๓)	เมื่อวาน (ล้าน ม. ^๓)	วันนี้ (ล้าน ม. ^๓)	เมื่อวาน (ล้าน ม. ^๓)	
๑.ภูมิพล	๘,๑๗๑	๖๑	๔,๓๗๑	๔๕	๐.๐๐	๐.๒๑	๑๙.๐๐	๑๙.๐๐	๕,๒๙๑
๒.สิริกิติ์	๖,๓๙๕	๖๗	๓,๕๔๕	๕๓	๓.๔๔	๓.๔๗	๒๕.๙๙	๒๖.๐๗	๔,๑๑๓
๓.จุฬารัตน์	๙๓	๕๗	๕๖	๔๔	๐.๒๕	๐.๐๐	๑.๐๖	๑.๐๖	๘๘
๔.อุบลรัตน์	๗๑๓	๒๙	๑๓๒	๗	๐.๐๐	๐.๐๐	๐.๕๑	๐.๕๑	๓,๙๒๗
๕.ลำปาว	๙๑๐	๔๖	๘๑๐	๔๓	๐.๐๐	๐.๐๐	๕.๖๓	๕.๖๔	๑,๕๔๐
๖.สิรินธร	๑,๐๔๕	๕๓	๒๑๓	๑๙	๓.๘๒	๐.๐๐	๓.๐๑	๒.๑๑	๙๒๑
๗.ป่าสักชลสิทธิ์	๔๒๐	๔๔	๔๑๗	๔๔	๐.๐๐	๐.๐๐	๒.๑๘	๒.๑๘	๕๔๐
๘.ศรีนครินทร์	๑๕,๗๕๒	๘๙	๕,๔๘๗	๗๓	๓.๒๐	๔.๖๗	๑๓.๙๖	๑๔.๐๑	๓,๐๑๘
๙.วชิราลงกรณ์	๖,๗๙๗	๗๗	๓,๗๘๕	๖๕	๐.๐๐	๑.๗๒	๑๔.๐๘	๑๓.๙๐	๔,๒๐๓
๑๐.ขุนด่านปราการชล	๑๒๕	๕๖	๑๒๑	๕๕	๐.๐๒	๐.๐๒	๑.๕๗	๑.๗๘	๑๐๐
๑๑.รัชชประภา	๔,๕๑๔	๘๐	๓,๑๖๒	๗๔	๒.๔๐	๒.๒๗	๕.๐๑	๘.๐๔	๑,๖๓๐
๑๒.บางบาล	๑,๑๔๑	๗๘	๘๖๔	๗๓	๒.๒๔	๑.๗๒	๒.๐๗	๒.๐๓	๔๔๙

๕.สถานการณ์น้ำในประเทศ ณ วันที่ ๙ - ๑๒ กุมภาพันธ์ ๒๕๖๒ (ที่มา: กรมชลประทาน)

สถานี	แม่น้ำ	อำเภอ	จังหวัด	ระดับตลิ่ง (ม.รทก.)	ระดับน้ำ (ม.รทก.)				แนวโน้ม	เปรียบเทียบระดับตลิ่ง
					เสาร์	อาทิตย์	จันทร์	อังคาร		
					๙ ก.พ.	๑๐ ก.พ.	๑๑ ก.พ.	๑๒ ก.พ.		
P.๑	ปิง	เมือง	เชียงใหม่	๓.๗๐	๑.๒๑	๑.๑๗	๑.๓๑	๑.๑๖	ลดลง	-๒.๕๔
W.๑C	วัง	เมือง	ลำปาง	๕.๒๐	๐.๑๐	-๐.๓๖	-๐.๕๔	***	***	***
Y.๑๖	ยม	บางระกำ	พิษณุโลก	๗.๓๐	๐.๖๗	๐.๖๖	๐.๖๖	๐.๖๘	เพิ่มขึ้น	-๖.๖
N.๗A	น่าน	เมือง	พิจิตร	๙.๘๗	๓.๐๖	๒.๙๙	๓.๐๑	๓.๐๙	เพิ่มขึ้น	-๘.๐๙
C.๒	เจ้าพระยา	เมือง	นครสวรรค์	๒๖.๒๐	๑๘.๔๑	๑๘.๒๗	๑๘.๒๑	๑๘.๒๐	ลดลง	-๘
C.๑๓	เจ้าพระยา	สรรพยา	ชัยนาท	๑๖.๓๔	๕.๗๘	๕.๖๔	๕.๖๔	๕.๖๔	ทรงตัว	-๑๐.๗
M.๖A	มูล	สตึก	บุรีรัมย์	๖.๐๐	-๐.๐๖	-๐.๐๖	-๐.๐๗	-๐.๐๖	เพิ่มขึ้น	-๖.๐๖
M.๗	มูล	เมือง	อุบลราชธานี	๗.๐๐	๒.๔๘	๒.๔๙	๒.๕๒	๒.๕๕	เพิ่มขึ้น	-๔.๔๕
M.๑๙๑	ลำตะคอง	เมือง	นครราชสีมา	๓.๐๐	๐.๙๙	๑.๐๕	๑.๐๑	๐.๘๕	ลดลง	-๒.๑๕
M.๖๙	ลำเซบก	โครงการพิชผล	อุบลราชธานี	๗.๓๐	๔.๗๗	๔.๗๕	๔.๗๕	๔.๗๐	ลดลง	-๒.๖
X.๖๔	คลองท่าแซะ	ท่าแซะ	ชุมพร	๑๗.๑๓	๘.๑๕	๘.๑๕	๘.๑๔	๘.๑๕	เพิ่มขึ้น	-๘.๙๘
X.๑๔๙	คลองกลาย	นบพิตำ	นครศรีธรรมราช	๓๓.๙๖	๒๘.๔๗	๒๘.๔๖	๒๘.๔๕	๒๘.๔๖	เพิ่มขึ้น	-๕.๕
X.๒๗๔	แม่น้ำโก-ลก	แว้ง	นราธิวาส	๒๔.๑๘	๑๘.๖๓	๑๘.๖๒	๑๘.๖๒	๑๘.๖๐	ลดลง	-๕.๕๘
X.๓๗A	แม่น้ำตาปี	พระแสง	สุราษฎร์ธานี	๑๑.๗๐	๕.๕๑	๕.๔๕	๕.๔๑	๕.๓๖	ลดลง	-๕.๔

*** ยังไม่ได้รับรายงาน

สถานการณ์น้ำในพื้นที่ลุ่มน้ำโขง ณ วันที่ ๑๑ กุมภาพันธ์ ๒๕๖๒ (ที่มา: Mekong River Commission (MRC))

สถานี	ปริมาณฝน ๒๔ ชม. (มม)	ระดับอ้างอิง (ม.รทก.)	ระดับตลิ่ง (ม.)	ระดับน้ำ (ม.) ๑๑ ก.พ.	เปรียบเทียบระดับตลิ่ง	ระดับน้ำคาดการณ์ (ม.)			แนวโน้ม
						๑๒ ก.พ.	๑๓ ก.พ.	๑๔ ก.พ.	
อ.เชียงแสน จ.เชียงราย	๐.๐	๓๕๗.๑๑๐	๑๒.๘๐	๒.๓๐	-๑๐.๕๐	๒.๓๓	๒.๓๖	๒.๓๘	เพิ่มขึ้น
อ.เชียงคาน จ.เลย	๐.๐	๑๙๔.๑๑๘	๑๖.๐๐	๔.๗๑	-๑๑.๒๙	๔.๗๕	๔.๗๘	๔.๘๐	เพิ่มขึ้น
อ.เมือง จ.หนองคาย	๐.๐	๑๕๓.๖๔๘	๑๒.๒๐	๑.๙๔	-๑๐.๒๖	๑.๘๙	๑.๙๕	๑.๙๙	เพิ่มขึ้น
อ.เมือง จ.นครพนม	๐.๐	๑๓๐.๙๖๑	๑๒.๐๐	๒.๓๔	-๙.๖๖	๒.๓๙	๒.๓๔	๒.๓๒	ลดลง
อ.เมือง จ.มุกดาหาร	๐.๐	๑๒๔.๒๑๙	๑๒.๕๐	๒.๖๒	-๙.๘๘	๒.๖๓	๒.๖๖	๒.๖๔	เพิ่มขึ้น
อ.โขงเจียม จ.อุบลราชธานี	๐.๐	๘๙.๐๓๐	๑๔.๕๐	๒.๘๗	-๑๑.๖๓	๒.๙๑	๓.๐๐	๓.๐๕	เพิ่มขึ้น

***เนื่องจากปัจจุบันสถานการณ์น้ำน้อย MRC จึงมีการปรับปรุงข้อมูลเป็นรายสัปดาห์

๖.สถานการณ์เตือนภัย Early Warning ณ วันที่ ๑๒ กุมภาพันธ์ ๒๕๖๒ (ที่มา: สำนักวิจัย พัฒนาและอุทกวิทยา กรมทรัพยากรน้ำ)

[เวลา ๑๕.๐๐ น.(เมื่อวาน) - ๐๘.๐๐ น. (วันนี้)]

การแจ้งเตือน	สถานี	การแจ้งเตือน
เตือนสีแดง (อพยพ)	-	-
เตือนสีเหลือง (เตือนภัย)	-	-
เตือนสีเขียว (เฝ้าระวัง)	-	-

***ไม่มีสถานการณ์

๗.สถานการณ์ธรณีพิบัติภัย ณ วันที่ ๑๑ กุมภาพันธ์ ๒๕๖๒ (ที่มา : กรมทรัพยากรธรณี)

เนื่องจากในพื้นที่เสี่ยงดินถล่ม มีปริมาณน้ำฝนไม่ถึงเกณฑ์การเฝ้าระวัง ประกอบกับบางพื้นที่ไม่มีฝนตก จึงไม่มีพื้นที่ติดตามสถานการณ์พิบัติภัยดินถล่มและน้ำป่าไหลหลาก

๘.เหตุการณ์วิกฤตน้ำปัจจุบัน ณ วันที่ ๑๒ กุมภาพันธ์ ๒๕๖๒ [เวลา ๑๕.๐๐ น.(เมื่อวาน) - ๐๘.๐๐ น. (วันนี้)]

ไม่มีสถานการณ์

๙.สถานการณ์อุทกภัย ณ วันที่ ๑๒ กุมภาพันธ์ ๒๕๖๒ (ที่มา :กรมป้องกันและบรรเทาสาธารณภัย)

ไม่มีสถานการณ์

๑๐.การคาดหมายลักษณะอากาศ ๗ วันข้างหน้า (ระหว่างวันที่ ๑๑ - ๑๗ กุมภาพันธ์ ๒๕๖๒)

ในช่วงวันที่ ๑๑ - ๑๒ ก.พ. ๖๒ ประเทศไทยตอนบนจะมีฝนฟ้าคะนองและลมกระโชกแรงเกิดขึ้น

ในช่วงวันที่ ๑๓ - ๑๕ ก.พ. ๖๒ อากาศเย็นในตอนเช้า อุณหภูมิจะลดลง ๑-๓ องศาเซลเซียสในภาคตะวันออกเฉียงเหนือ ภาคกลาง และภาคตะวันออก สำหรับภาคใต้มีฝนเพิ่มขึ้น ส่วนบริเวณอ่าวไทยตอนล่างมีคลื่นสูงประมาณ ๒ เมตร

ในช่วงวันที่ ๑๖ - ๑๗ ก.พ. ๖๒ ประเทศไทยตอนบนจะมีอากาศร้อนในตอนกลางวัน อุณหภูมิจะสูงขึ้นกับมีหมอกในตอนเช้า และมีหมอกหนาในบางพื้นที่ โดยมีฝนฟ้าคะนองบางแห่งในภาคตะวันออกเฉียงเหนือ ภาคกลาง และภาคตะวันออก สำหรับภาคใต้มีฝนลดลง

๑๑.โครงการพัฒนาแหล่งน้ำ (สำนักอนุรักษ์และฟื้นฟูแหล่งน้ำ กรมทรัพยากรน้ำ ข้อมูล ณ วันที่ ๑๖ มกราคม ๒๕๖๒)

ลำดับที่	ชื่อโครงการ	พื้นที่ดำเนินการ				ความจุเก็บกัก (ล้าน ลบ.ม.)	ปริมาณปัจจุบัน (ล้าน ลบ.ม.)
		ตำบล	อำเภอ	จังหวัด	ลุ่มน้ำหลัก		
๑	โครงการอนุรักษ์ฟื้นฟูแหล่งน้ำห้วยไม้แดง		บ้านคา,สวนผึ้ง	ราชบุรี	แม่กลอง	วางท่อผันน้ำ	-
๒	โครงการอนุรักษ์ฟื้นฟูแหล่งน้ำหนองเขมหลวง	ต.แม่ปู	แม่พริก	ลำปาง	วัง	๒.๖๙	๐.๑๙
๓	โครงการอนุรักษ์ฟื้นฟูแหล่งน้ำทุ่งกระเด็น	เยี่ยปราสาท,ท่าโพธิ์, ทุ่งกระเด็น, ทุ่งตาด	หนองกี่	บุรีรัมย์	มูล	๘.๖๓	๔.๙๓
๔	โครงการอนุรักษ์ฟื้นฟูแหล่งน้ำบึงกิว (บึงจิว)	ธงธานี,บึงนคร	ธวัชบุรี	ร้อยเอ็ด	ชี	๔.๘๖	๒.๗๘
๕	โครงการอนุรักษ์ฟื้นฟูแหล่งน้ำหนองตีนดอย	สามเงา,ยกกระบัตร	สามเงา	ตาก	วัง	๕.๕๐	๕.๘๑
๖	โครงการอนุรักษ์ฟื้นฟูแหล่งน้ำหนองบัวพระเจ้าหลวง	เชิงดอย	ดอกสะเก็ด	เชียงใหม่	ปิง	๐.๔๕	๐.๔๕
๗	โครงการอนุรักษ์ฟื้นฟูแหล่งน้ำคลองพระปรอง		กบินทร์บุรี	ปราจีนบุรี	ปราจีนบุรี	ก่อสร้างฝาย	-
๘	โครงการอนุรักษ์ฟื้นฟูแหล่งน้ำหนองบัวลอย	แม่ยม	เมือง	แพร่	ยม	๒.๕๐	๒.๔๓
๙	โครงการอนุรักษ์ฟื้นฟูแหล่งน้ำคลองหลุมทองกลาง	สิงหนาท	ลาดบัวหลวง	พระนครศรีอยุธยา	เจ้าพระยา	-	-
๑๐	โครงการอนุรักษ์ฟื้นฟูแหล่งน้ำบึงสีไฟ		เมือง	พิจิตร	น่าน	๐.๖๐	๐.๕๑
๑๑	โครงการอนุรักษ์ฟื้นฟูแหล่งน้ำพื้นที่บางระกำ		บางระกำ	พิษณุโลก	ยม	๒.๐๑	๒.๐๑
๑๒	โครงการอนุรักษ์ฟื้นฟูแหล่งน้ำห้วยหลวง-หนองหายา		กุมภวาปี	อุดรธานี	ชี	๑๐๗.๘๗	๗๖.๗๔
๑๓	โครงการอนุรักษ์ฟื้นฟูแหล่งน้ำโครงการลำน้ำอิง		แม่ใจ,เมือง	พะเยา	โขง	๑.๐๓	๐.๖๘
๑๔	โครงการอนุรักษ์ฟื้นฟูแหล่งน้ำหนองลาดควาย	นาแต่	คำตากล้า	สกลนคร	โขง	๓.๔๕	๔.๔๔
๑๕	โครงการอนุรักษ์ฟื้นฟูแหล่งน้ำแจะแม่ (พื้นที่แก้มลิงทุ่งเชียงติก)	แจะแม่,ในเมือง	เมือง	อุบลราชธานี	มูล	๒.๐๐	๑.๒๐
	รวม					๑๔๑.๕๙	๑๐๒.๑๗

***มีการปรับปรุงข้อมูลราย ๒ สัปดาห์

๑๒.การช่วยเหลือเพื่อบรรเทาสถานการณ์ภัยแล้ง (กรมทรัพยากรน้ำ)

สรุปการสูบน้ำ และบริการน้ำดื่ม เพื่อช่วยเหลือสถานการณ์ภัยแล้งตั้งแต่ ๒๙ ตุลาคม - ๑๑ กุมภาพันธ์ พ.ศ. ๒๕๖๒

หน่วยงาน	จังหวัด	ปริมาณสูบน้ำ (ลบ.ม.)	ปริมาณแจกจ่ายน้ำ (ลิตร)	ประโยชน์ที่ได้รับ		
				อุปโภค-บริโภค		
				ครัวเรือน	ประชากร	พื้นที่
ภาค ๑	ลำปาง	๑๐,๐๕๐	๓๕๓,๕๑๙	๒๙,๘๒๖	๑๐๗,๔๕๗	๔๗๕
	กำแพงเพชร	-	๒๑๘,๗๓๙	๔๔,๑๒๕	๑๗๙,๓๑๐	-
	เชียงราย	-	๑๒๘,๔๕๖	๓๒,๖๐๙	๑๑๔,๖๕๔	-
	แม่ฮ่องสอน	-	๑๒๓,๐๐๑	-	๖๐,๙๘๖	-
	เชียงใหม่	-	๒๐๗,๐๖๓	๒๑,๒๐๑	๘๗,๖๗๕	-
ภาค ๒	นครสวรรค์	๑,๗๗๘,๗๖๐	๑๒,๐๐๐	๓๒๐	-	๓,๓๐๐
	อุทัยธานี	๑,๐๐๖,๐๒๐	-	-	-	๒,๐๐๐
	สิงห์บุรี	๙๑๓,๖๘๐	-	๑๕๐	๔๕๐	-
	ลพบุรี	๔๔๐,๖๔๐	-	๘๕๓	๒,๑๖๙	-
	สระบุรี	-	๗๒,๐๐๐	๘๘๘	๒,๒๘๙	-
ภาค ๓	อุดรธานี	๕๓๒,๐๑๔	-	๓๔๙	๑,๖๒๐	๒,๒๐๐
	สกลนคร	๒๔๘,๖๕๐	-	๓๘๕	๓,๑๗๐	๓,๖๐๐
ภาค ๔	ขอนแก่น	๙๓๐,๙๔๐	-	๑,๘๗๕	๗,๘๔๗	-
	มหาสารคาม	๒๘,๐๐๐	-	๘๘	๕๒๑	-
	ร้อยเอ็ด	๑๔๖,๘๐๐	-	๒๐๑	๘๐๐	-
ภาค ๕	บุรีรัมย์	๖๓๗,๒๐๐	-	๒,๗๔๙	๙,๖๑๕	-
	นครราชสีมา	๑,๕๙๐,๗๕๐	-	๔,๘๙๖	๑๗,๘๙๘	-
ภาค ๖	ปราจีนบุรี	๒,๖๓๘,๔๐๐	-	๗๙๔	๒,๖๔๒	๖,๗๗๕
ภาค ๗	สุพรรณบุรี	๘๑,๐๐๐	-	๒๐๐	๘๐๐	๓,๐๐๐
ภาค ๙	อุดรดิตถ์	๖๔,๐๘๐	๔๐๔,๐๐๐	๑,๙๕๗	๘,๑๓๕	-
	สุโขทัย	๑๕๕,๐๔๐	-	๗๑๕	๒,๓๑๐	๓,๒๐๐
	แพร่	๒๔๐,๖๖๐	-	๑๗๐	๓๖๐	๒,๑๕๐
ภาค ๑๑	อุบลราชธานี	๖๔,๒๒๕	-	๕๐๗	๑,๘๓๕	-
	ยโสธร	๘๘,๒๐๐	-	๓๒๐	๑,๔๒๘	๑๐๐
		๑๑,๕๙๕,๑๐๙	๑,๕๑๘,๗๗๘	๑๔๕,๑๗๘	๖๑๓,๙๗๑	๒๖,๘๐๐

๑๓.การช่วยเหลือเพื่อบรรเทาสถานการณ์อุทกภัย (กรมทรัพยากรน้ำ)

สรุปการสูบน้ำ และบริการน้ำดื่ม เพื่อช่วยเหลือสถานการณ์อุทกภัยตั้งแต่ ๒๙ ตุลาคม - ๑๑ กุมภาพันธ์ พ.ศ. ๒๕๖๒

หน่วยงาน	จังหวัด	ปริมาณสูบน้ำ (ลบ.ม.)	ปริมาณแจกจ่ายน้ำ (ลิตร)	ประโยชน์ที่ได้รับ		
				อุปโภค-บริโภค		
				ครัวเรือน	ประชากร	พื้นที่
ภาค ๗	เพชรบุรี	๙,๗๒๐	-	๒,๖๐๐	๑๑,๐๐๐	-
	นครปฐม	๒๔๑,๓๘๐	-	๓๐๐	๑,๔๐๐	๓,๐๐๐
	สมุทรสงคราม	๕๑,๘๔๐	-	๕๐	๒,๐๐๐	-
ภาค ๘	สงขลา	๔๑๓,๑๐๐	-	๒,๘๓๐	๖,๔๘๐	-
	พัทลุง	๑๙๑,๑๖๐	-	๙๘๓	๑,๑๓๔	-
	นครศรีธรรมราช	๔๓,๗๔๐	-	๘๓๖	-	-
ภาค ๑๐	ชุมพร	๗,๒๐๐	-	๓๕	๑๒๐	๑๕
	ภูเก็ต	๔,๘๐๐	-	๙๘๐	๔,๒๒๕	๕,๖๐๐
	สุราษฎร์ธานี	๔๔,๐๐๐	-	๓๐	๑๐๕	๒๐๐
		๑,๐๐๖,๙๔๐	-	๘,๖๔๔	๒๖,๔๖๔	๘,๘๑๕

จึงเรียนมาเพื่อโปรดทราบ

นายสุวัฒน์ เปี่ยมปัจจัย
อธิบดีกรมทรัพยากรน้ำ