



รายงานสถานการณ์น้ำ
ศูนย์ป้องกันวิกฤติน้ำ กรมทรัพยากรน้ำ
วันที่ ๑๓ กุมภาพันธ์ ๒๕๖๒

สภาวะอากาศ ประเทศไทยภาคเหนือ ภาคตะวันออกเฉียงเหนือตอนบน ภาคกลางตอนบน และภาคตะวันออก มีฝนฟ้าคะนอง และมีลมกระโชกแรงบางแห่ง โดยประเทศไทยตอนบนยังคงมีอากาศร้อนในตอนกลางวัน ขอให้ประชาชนระวังอันตรายจากฝนฟ้าคะนองและลมกระโชกแรง ควรหลีกเลี่ยงการอยู่ใกล้สิ่งปลูกสร้าง ต้นไม้ใหญ่ และป้ายโฆษณาที่ไม่แข็งแรง สำหรับเกษตรกรควรระมัดระวังและป้องกันความเสียหายต่อผลผลิตทางการเกษตรไว้ด้วย ส่วนภาคใต้มีฝนฟ้าคะนองเพิ่มขึ้น คลื่นลมบริเวณอ่าวไทยมีคลื่นสูง ๑-๒ เมตร อนึ่ง สถานการณ์ของฝนฟ้าคะนองและลมกระโชกแรง บริเวณประเทศไทยตอนบน จะยังคงอยู่วันนี้อีก ๑ วัน หลังจากนั้นสภาวะอากาศจะกลับสู่ปกติ



สถานการณ์น้ำ

กรมอุตุฯ วิทยา เผยทั่วทุกภาคฝนฟ้าคะนอง เกษตรกรระวังผลผลิตเสียหาย (หมายเหตุ ข้อมูลข่าวจาก เดลินิวส์ / ไอ เอ็น เอ็น.)

สถานการณ์น้ำต่างประเทศ

สถานการณ์น้ำ

ระดับน้ำในแม่น้ำโขง : MRC: Mekong River Commission ณ วันที่ ๑๒ กุมภาพันธ์ ๒๕๖๒

สถานี	ระดับตลิ่ง	ระดับน้ำ ๘ ก.พ.๖๒	ระดับน้ำ ๑๒ ก.พ.๖๒	+สูงกว่าตลิ่ง -ต่ำกว่าตลิ่ง	แนวโน้ม
อ.เชียงแสน จ.เชียงราย	๑๒.๘๐	๒.๘๗	๕.๗๕	-๑๐.๕๐	เพิ่มขึ้น
อ.เชียงคาน จ.เลย	๑๖.๐๐	๕.๕๐	๔.๙๐	-๑๑.๒๙	ลดลง
อ.เมือง จ.หนองคาย	๑๒.๒๐	๒.๓๒	๖.๒๒	-๑๐.๒๖	เพิ่มขึ้น
อ.เมือง จ.นครพนม	๑๒.๐๐	๑.๘๙	๑๑.๖๙	-๙.๖๖	เพิ่มขึ้น
อ.เมือง จ.มุกดาหาร	๑๒.๕๐	๒.๒๑	๖.๔๘	-๙.๘๘	เพิ่มขึ้น
อ.โขงเจียม จ.อุบลราชธานี	๑๔.๕๐	๒.๖๕	๓๑.๑๒	-๑๑.๖๓	เพิ่มขึ้น

หมายเหตุ : ระดับ (รสม.) ข้อมูลจาก <http://www.dwr.go.th>

ระดับน้ำ-ลุ่มน้ำเสาบสงขลา ลุ่มน้ำทะเลสาบสงขลา ปัจจุบันสถานการณ์น้ำในลำน้ำโดยทั่วไปอยู่ในภาวะปกติ (ระดับน้ำต่ำกว่าระดับตลิ่งต่ำสุด) สถานการณ์น้ำในลำน้ำมีแนวโน้มลดลง/ทรงตัว (ข้อมูลวันที่ ๘ ก.พ. ๒๕๖๒ ที่มากกรมชลประทาน) สถานีคลองลำอ.ศรีนครินทร์ จ.พัทลุง สถานีคลองนุ้ย อ.เมือง จ.พัทลุง สถานีคลองหระ อ.หาดใหญ่ จ.สงขลา สถานีคลองอู่ตะเภา อ.สะเดา จ.สงขลา สถานีคลองอู่ตะเภา อ.คลองหอยโข่ง จ.สงขลา สถานีคลองอู่ตะเภา อ.หาดใหญ่ จ.สงขลา วัดปริมาณน้ำได้ ๒๐.๘๘ ๖.๙๑ ๔.๒๗ ๙.๘๒ ๒.๗๒ ๐.๓๑ เมตร



สถานีตรวจวัดระดับน้ำ (CCTV) ณ วันที่ ๑๒ กุมภาพันธ์ ๒๕๖๒ การตรวจวัดระดับน้ำจากกล้อง (CCTV) ระดับน้ำส่วนใหญ่ อยู่ในเกณฑ์ปกติ

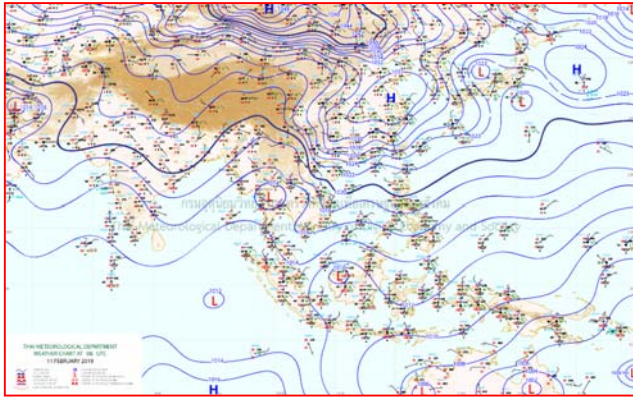
ลำดับที่	จังหวัด	สถานที่ตั้งกล้อง	แม่น้ำ/ลำน้ำ	วิกฤติ น้ำแล้ง	วิกฤติ น้ำท่วม	ระดับน้ำ (ม.รทก.)			สถานการณ์	หมายเหตุ
						พ.ศ.2562	8 ก.พ. 62	11 ก.พ. 62		
1	จ.แพร่	สะพานมหาโพธิ์ อ.เมือง	ยม	143.18	152.33	144.20	144.00	144.10	น้ำปกติ	↑
2	จ.สุโขทัย	สะพานศรีสังขาน้ำ อ.เมือง	ยม	60.14	71.78	N/A	N/A	N/A	น้ำปกติ	↔
3	จ.สุโขทัย	สะพานพระเมรุมา อ.เมือง	ยม	42.48	48.59	43.50	44.45	44.45	น้ำปกติ	↔
4	จ.พิษณุโลก	สะพานบางระกำ อ.บางระกำ	ยม	31.73	37.23	N/A	N/A	N/A	น้ำปกติ	↔
5	จ.พิจิตร	สะพานโพทะเล อ.โพทะเล	ยม	22.58	30.63	25.70	25.40	25.35	น้ำปกติ	↓
6	จ.พิษณุโลก	ไนท์บาร์ชา อ.เมือง	น่าน	37.33	45.04	N/A	N/A	N/A	น้ำปกติ	↔
7	จ.นครสวรรค์	วัดเกษไชโยเหนือ อ.ชุมแสง	น่าน	18.73	25.60	N/A	N/A	N/A	น้ำปกติ	↔
8	จ.นครสวรรค์	บ้านพักลุง อ.ชุมแสง (ทับกฤชใต้)	น่าน	-	26.16	N/A	N/A	N/A	น้ำปกติ	↔
9	จ.อุตรดิตถ์	สะพานท่าเสา อ.เมือง	น่าน	49.22	56.91	55.40	56.10	55.35	น้ำปกติ	↓
10	จ.น่าน	สะพานนครนันทพัฒนา อ.เมือง	น่าน	192.17	197.73	N/A	N/A	N/A	น้ำปกติ	↔
11	จ.พิจิตร	สะพานเสียวโพธิ์ อ.พิจิตร อ.บางมูลนาก	น่าน	18.19	27.23	N/A	N/A	N/A	น้ำปกติ	↔
12	จ.พิษณุโลก	สะพานสุพรรณภักดี อ.เมือง	น่าน	33.98	44.52	36.90	36.95	37.10	น้ำปกติ	↑
13	จ.อุตรธานี	สถานีวิทยุหลวง อ.เมือง	โขง	-	-	N/A	N/A	N/A	น้ำปกติ	↔
14	จ.เลย	สถานีแม่น้ำเลย อ.เมือง	โขง	-	-	230.00	230.00	230.00	น้ำปกติ	↔
15	จ.เชียงใหม่	สถานีวิทยุ อ.แม่สาย	แม่สาย/โขง	395.79	396.50	N/A	N/A	N/A	น้ำปกติ	↔
16	จ.หนองคาย	สวนส่วนอุทกหนองคาย อ.เมือง	โขง	157.85	166.70	N/A	N/A	N/A	น้ำปกติ	↔
17	จ.หนองคาย	วัดทุ่งซำ อ.โพนพิสัย	ห้วยหลวง/โขงสีฐาน	150.50	159.43	N/A	N/A	N/A	น้ำปกติ	↔
18	จ.นครพนม	บ้านตกลานน้ำ อ.ท่าอุเทน	บังสงคราม/โขงสีฐาน	133.42	141.02	N/A	N/A	N/A	น้ำปกติ	↔
19	จ.นครราชสีมา	ร.ร.เทศบาล 4 อ.เมือง	ลำตะคอง/มูล	174.60	178.00	176.70	176.70	176.70	น้ำปกติ	↔
20	จ.บุรีรัมย์	สตึก อ.สตึก	มูล	123.13	128.76	124.60	124.60	124.60	น้ำปกติ	↔
21	จ.สิงห์บุรี	เชิงสะพานสิงห์บุรี อ.เมือง	เจ้าพระยา	3.45	11.50	2.30	2.30	2.00	น้ำปกติ	↓
22	จ.อ่างทอง	บ้านยามณี อ.โพธิ์ทอง	เจ้าพระยา	-	9.11	N/A	N/A	N/A	น้ำปกติ	↔
23	จ. พะเยา	บ้านน้อม อ.พระนครศรีอยุธยา	เจ้าพระยา	-	-	N/A	N/A	N/A	น้ำปกติ	↔
24	จ. พะเยา	อ.เสนา	น้อย/เจ้าพระยา	2.00	5.00	0.70	0.70	0.70	น้ำปกติ	↔
25	จ.อุทัยธานี	เชิงสะพานศิริรักษ์ อ.เมือง	สะแกกรัง	15.16	19.90	6.00	6.00	6.00	น้ำปกติ	↔
26	จ.อุทัยธานี	อุทัยใหม่ อ.เมือง	สะแกกรัง	-	-	15.90	14.70	15.70	น้ำปกติ	↑
27	จ. พะเยา	สะพานศิริรักษ์ อ.พระนครศรีอยุธยา	เจ้าพระยา	-	-	-0.55	-0.55	-0.90	น้ำปกติ	↓
28	จ.สมุทรปราการ	สะพานข้ามแม่น้ำท่าจีน 3 อ.เมือง	ท่าจีน	-5.11	0.57	0.26	0.46	0.16	น้ำปกติ	↓
29	จ.นครปฐม	สถานีวิทยุวัดประยุรวงศาวาส อ.บางแพน	ท่าจีน	-5.59	-0.30	0.78	0.38	0.38	น้ำปกติ	↔
30	จ.นครปฐม	สะพานหลวงพ่อเป็น อ.นครไชยศรี	ท่าจีน	-3.16	2.21	0.76	0.41	0.51	น้ำปกติ	↑
31	จ.นครปฐม	สะพานข้ามแม่น้ำท่าจีน ทางหลวง 366 อ.บางเลน	ท่าจีน	-4.57	0.21	-0.69	-0.74	-0.74	น้ำปกติ	↔
32	จ.สุพรรณบุรี	สะพานวัดพระรูป อ.เมือง	ท่าจีน	-1.26	2.75	0.3	0.30	0.50	น้ำปกติ	↑
33	จ.สุพรรณบุรี	สถานีวิทยุท่าจีน ทางหลวง 366 อ.บางเลน	ท่าจีน	1.55	5.18	N/A	N/A	N/A	น้ำปกติ	↔
34	จ.ชัยนาท	สะพานสามง่าม-ท่าโสม อ.หันคา	ท่าจีน	10.69	12.83	11.92	11.92	11.92	น้ำปกติ	↔
35	จ.ฉะเชิงเทรา	เชิงสะพานฉะเชิงเทรา อ.เมือง	บางปะกง	-0.01	1.90	N/A	N/A	N/A	น้ำปกติ	↔
36	จ.สิงห์บุรี	ตรงข้ามวัดจีนนาราม อ.เมือง	จีนบุรี/ชายฝั่งทะเลตะวันออก	0.20	3.73	N/A	N/A	N/A	น้ำปกติ	↔
37	จ.ประจวบคีรีขันธ์	ร.ร.อนุบาลสะพาน อ.บางสะพาน	คลองบางสะพาน/ชายฝั่งทะเลตะวันตก	-	3.30	N/A	N/A	N/A	น้ำปกติ	↔
38	จ.สงขลา	สถานีคลองอู่หมากคลอง อ.ทาดใหญ่	ทะเลสาบสงขลา	-	-	0.20	0.30	0.30	น้ำปกติ	↔
39	จ.พัทลุง	สถานีคลองตะโหมด อ.ตะโหมด	ทะเลสาบสงขลา	-	-	N/A	N/A	N/A	น้ำปกติ	↔
40	จ.พัทลุง	สถานีลำน้ำ อ.เมือง	ทะเลสาบสงขลา	-	-	-0.45	-0.50	-0.50	น้ำปกติ	↔
41	จ.เชียงใหม่	อุทกวิทยาเชียงใหม่ อ.เชียงใหม่	-	-	-	N/A	N/A	N/A	น้ำปกติ	↔
42	จ.เลย	สถานีวัดน้ำโขง (MRC) เชียงคน อ.เชียงคน	โขง	-	-	5.40	4.70	4.70	น้ำปกติ	↔
43	จ.อุบลราชธานี	สถานีวัดน้ำโขง (MRC) โขงสิม อ.โขงสิม	-	-	-	N/A	N/A	N/A	น้ำปกติ	↔
44	จ.นครสวรรค์	บ้านบางแก้ว อ.บรรพตพิสัย	วัง-วังสะแกกรัง-ป่าสัก	-	-	37.47	37.37	37.37	น้ำปกติ	↔
45	จ.ตาก	บ้านปากเรือห้วยอี อ.บ้านตาก	วัง-วังสะแกกรัง-ป่าสัก	-	-	117.87	117.87	117.87	น้ำปกติ	↔
46	จ.เพชรบูรณ์	บ้านจางวาง อ.หล่มสัก	วัง-วังสะแกกรัง-ป่าสัก	-	-	128.70	128.60	128.60	น้ำปกติ	↔
47	จ.เพชรบูรณ์	แม่น้ำป่าสักที่ อ.เมืองเพชรบูรณ์	วัง-วังสะแกกรัง-ป่าสัก	-	-	110.30	110.30	110.20	น้ำปกติ	↓
48	จ.สระบุรี	แม่น้ำป่าสักที่ อ.เสาไห้	วัง-วังสะแกกรัง-ป่าสัก	-	-	6.70	6.70	7.10	น้ำปกติ	↑
49	จ.สระบุรี	แม่น้ำป่าสักที่ อ.แก่งคอย	วัง-วังสะแกกรัง-ป่าสัก	-	-	7.33	7.33	7.48	น้ำปกติ	↑



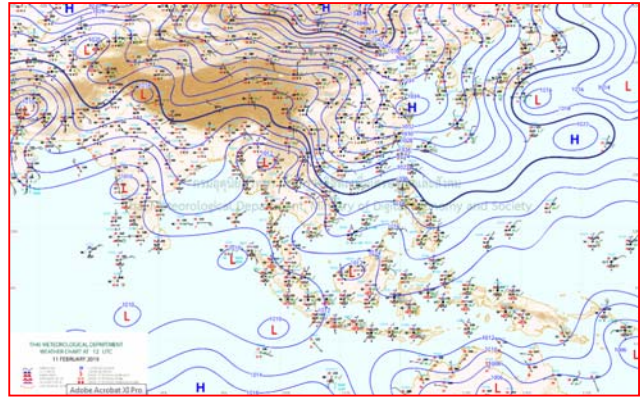
ปริมาณน้ำฝนสูงสุด (มม.)

จังหวัด	๗ ก.พ. ๖๒	๘ ก.พ. ๖๒	๙ ก.พ. ๖๒	๑๐ ก.พ. ๖๒	๑๑ ก.พ. ๖๒
จ.นครนายก	-	-	-	-	-
จ.ปราจีนบุรี	-	-	-	-	-
จ.สระแก้ว	-	-	-	-	-
จ.ฉะเชิงเทรา	-	-	-	๑๓.๐	๑.๘
จ.ชลบุรี	-	-	-	๐.๔	๑.๗
จ.ระยอง	๐.๑	-	-	-	๔.๓
จ.จันทบุรี	-	-	-	๑๕.๐	-
จ.ตราด	-	-	-	-	-
จ.เพชรบุรี	-	-	-	-	-
จ.ประจวบคีรีขันธ์	-	-	-	-	-
จ.ชุมพร	-	-	-	-	๐.๒
จ.สุราษฎร์ธานี	-	-	-	-	๑๐.๐
จ.นครศรีธรรมราช	-	-	-	-	๕.๑
จ.พัทลุง	-	-	-	-	-
จ.สงขลา	๐.๓	-	-	-	๑.๘
จ.ปัตตานี	-	-	-	-	๗.๒
จ.ยะลา	-	-	-	-	๕.๔
จ.นราธิวาส	-	-	-	-	๒๖.๘
จ.ระนอง	-	-	-	-	๒.๓
จ.พังงา	-	-	-	-	-
จ.กระบี่	-	-	-	-	-
จ.ภูเก็ต	-	-	-	-	-
จ.ตรัง	-	-	-	-	-
จ.สตูล	-	-	-	-	-

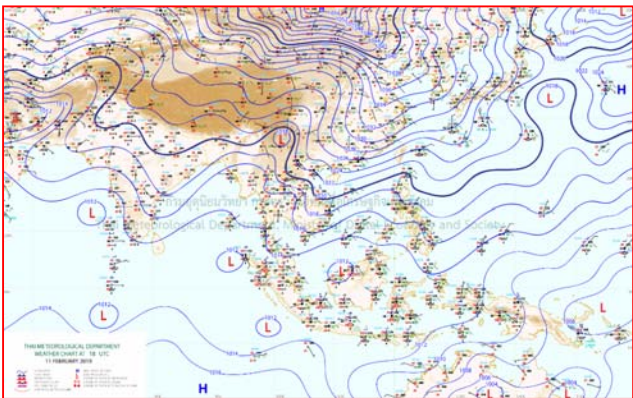
แผนที่อากาศ



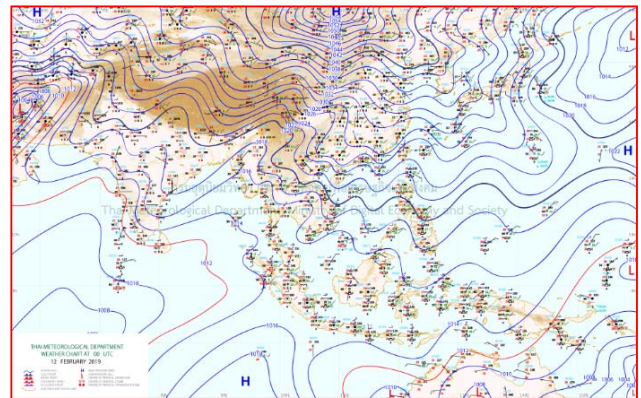
๑๑ ก.พ. ๖๒ เวลา ๐๓:๐๐ น. ๑



๑๑ ก.พ. ๖๒ เวลา ๐๙:๐๐ น. ๒



๑๒ ก.พ. ๖๒ เวลา ๐๐:๐๐ น. ๓





๑๒ ก.พ. ๖๒ เวลา ๐๗:๐๐ น. ๔

รายงานปริมาณน้ำฝนจากกรมอุตุนิยมวิทยา

วันที่ 12 กุมภาพันธ์ 2562

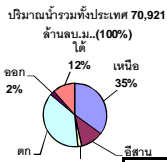
รายงานฝน เวลา 07.00 น.ของวันที่ 11 กุมภาพันธ์ 2562

สถานีอุตุนิยมวิทยา					ปริมาณน้ำฝน24 ชม.(mm)	ปริมาณน้ำฝนสะสม(mm.)								
ภาคเหนือ					สูงสุด ของประเทศ	70.9	433.7	ภาคใต้ฝั่งตะวันออก						
สถานีอุตุนิยมวิทยา	ปริมาณน้ำฝน24 ชม.(mm)	ปริมาณน้ำฝนสะสม(mm.)	ปริมาณฝน ก.พ. (mm.)	สถานะฝนสะสม ปัจจุบันเทียบกับค่าเฉลี่ย 30 ปี	สูงสุด ของภาคเหนือ	70.9	91.1	สถานีอุตุนิยมวิทยา	ปริมาณน้ำฝน24 ชม.(mm)	ปริมาณน้ำฝนสะสม(mm.)	ปริมาณฝน ก.พ. (mm.)	สถานะฝนสะสม ปัจจุบันเทียบกับค่าเฉลี่ย 30 ปี		
					สูงสุด ของภาคกลาง	33.9	33.9						สูงสุด ของภาคตะวันออกเฉียงเหนือ	26.3
แม่ฮ่องสอน	-	56.9	6.0	สูงกว่า	สูงสุด ของภาคตะวันออก	4.3	48.2	เพชรบุรี	ไม่มีฝน	8.8	3.9	สูงกว่า		
ดอยอ่างขาง	ไม่มีฝน	31.7	***	***	สูงสุด ของภาคใต้ฝั่งตะวันออก	11.1	433.7	หนองพลับ สกษ.	ไม่มีฝน	15.2	17.3	ต่ำกว่า		
เชียงใหม่	ไม่มีฝน	76.3	13.8	สูงกว่า	สูงสุด ของภาคใต้ฝั่งตะวันตก	0.4	182.1	หัวหิน	-	11.8	15.3	ต่ำกว่า		
เชียงใหม่ สกษ.	ไม่มีฝน	51.4	13.2	สูงกว่า	ภาคตะวันออกเฉียงเหนือ			ประจวบคีรีขันธ์	-	110.0	21.8	สูงกว่า		
ทุ่งช้าง	ไม่มีฝน	17.4	15.3	ต่ำกว่า	สถานีอุตุนิยมวิทยา	ปริมาณน้ำฝน24 ชม.(mm)	ปริมาณน้ำฝนสะสม(mm.)	ปริมาณฝน ก.พ. (mm.)	สถานะฝนสะสม ปัจจุบันเทียบกับค่าเฉลี่ย 30 ปี	ชุมพร	ไม่มีฝน	260.5	44.7	สูงกว่า
พะเยา	ไม่มีฝน	30.8	9.2	สูงกว่า						สวี สกษ.	0.2	284.4	48.7	สูงกว่า
หัววังผา	ไม่มีฝน	23.3	9.0	สูงกว่า	เลย สกษ.	26.3	26.3	16.3	สูงกว่า	สุราษฎร์ธานี	ไม่มีฝน	120.8	12.3	ต่ำกว่า
เด่น	ไม่มีฝน	32.0	6.5	สูงกว่า	หนองคาย	-	-	17.3	ต่ำกว่า	นครศรีธรรมราช	5.1	433.7	68.0	สูงกว่า
แม่สะเรียง	ไม่มีฝน	46.7	6.5	สูงกว่า	เลย	10.5	10.5	16.1	ต่ำกว่า	นครศรีธรรมราช สกษ.	1.8	287.1	19.4	สูงกว่า
แม่ใจ สกษ.	-	-	7.6	ต่ำกว่า	อุดรธานี	ไม่มีฝน	-	22.0	ต่ำกว่า	สุราษฎร์ธานี สกษ.	5.7	208.7	33.3	สูงกว่า
เชียงใหม่	ไม่มีฝน	38.8	8.9	สูงกว่า	สกลนคร สกษ.	ไม่มีฝน	3.6	17.2	ต่ำกว่า	พระแสง สอท.	ไม่มีฝน	99.2	42.7	สูงกว่า
ลำปาง	ไม่มีฝน	26.9	8.8	สูงกว่า	สกลนคร	ไม่มีฝน	5.8	29.3	ต่ำกว่า	ฉวาง	ไม่มีฝน	162.4	39.0	สูงกว่า
ลำพูน	ไม่มีฝน	38.6	4.9	สูงกว่า	นครพนม	ไม่มีฝน	14.9	31.0	ต่ำกว่า	พิทลุง สกษ.	ไม่มีฝน	173.7	14.6	สูงกว่า
แพร่	-	32.7	8.8	สูงกว่า	นครพนม สกษ.	ไม่มีฝน	-	27.1	ต่ำกว่า	สงขลา	ฝนเล็กน้อย	184.7	48.6	สูงกว่า
น่าน	ไม่มีฝน	89.2	11.9	สูงกว่า	หนองบัวลำภู	2.0	2.0	***	***	หาดใหญ่	1.8	118.2	24.4	สูงกว่า
น่าน สกษ.	ไม่มีฝน	14.5	8.7	สูงกว่า	ขอนแก่น	ไม่มีฝน	-	21.4	ต่ำกว่า	ดอนขันธ์ สกษ.	0.2	182.6	17.5	สูงกว่า
ลำปาง สกษ.	ไม่มีฝน	33.2	11.5	สูงกว่า	มหาสารคาม	-	-	15.0	ต่ำกว่า	สะเดา	ไม่มีฝน	94.0	29.1	สูงกว่า
อุดรดิตถ์	ไม่มีฝน	5.6	14.5	ต่ำกว่า	มุกดาหาร	ไม่มีฝน	-	17.4	ต่ำกว่า	ปัตตานี	1.0	274.1	32.0	สูงกว่า
สุโขทัย	ไม่มีฝน	15.2	6.9	สูงกว่า	ท่าพระ สกษ.	ไม่มีฝน	-	17.3	ต่ำกว่า	ยะลา สกษ.	5.4	241.0	***	***
ศรีสะเกษ สกษ.	ไม่มีฝน	5.5	5.5	สูงกว่า	กาฬสินธุ์	ไม่มีฝน	-	13.4	ต่ำกว่า	นราธิวาส	11.1	298.2	53.7	สูงกว่า
นลัมสีก	24.9	24.9	17.1	สูงกว่า	ชัยภูมิ	ไม่มีฝน	-	14.3	ต่ำกว่า	ภาคใต้ฝั่งตะวันตก				
แม่สอด	ไม่มีฝน	32.0	8.2	สูงกว่า	ร้อยเอ็ด สกษ.	ไม่มีฝน	-	15.8	ต่ำกว่า	สถานีอุตุนิยมวิทยา	ปริมาณน้ำฝน24 ชม.(mm)	ปริมาณน้ำฝนสะสม(mm.)	ปริมาณฝน ก.พ. (mm.)	สถานะฝนสะสม ปัจจุบันเทียบกับค่าเฉลี่ย 30 ปี
ตาก	ไม่มีฝน	14.3	8.7	สูงกว่า	ร้อยเอ็ด	ไม่มีฝน	-	19.2	ต่ำกว่า					
เชียงใหม่	-	8.5	7.7	สูงกว่า	อุบลราชธานี (ศูนย์ฯ)	ไม่มีฝน	-	15.4	ต่ำกว่า	ตะกั่วป่า	ไม่มีฝน	109.70	35.90	สูงกว่า
พิษณุโลก	70.9	91.1	13.5	สูงกว่า	อุบลราชธานี สกษ.	ไม่มีฝน	-	11.6	ต่ำกว่า	กระบี่	ไม่มีฝน	76.80	43.40	สูงกว่า
เพชรบูรณ์	9.3	9.3	16.1	ต่ำกว่า	ศรีสะเกษ	ไม่มีฝน	-	18.8	ต่ำกว่า	ภูเก็ต	ไม่มีฝน	50.60	23.90	สูงกว่า
กำแพงเพชร	19.8	22.5	13.1	สูงกว่า	ท่าตูม	ไม่มีฝน	2.1	16.1	ต่ำกว่า	ภูเก็ต (ศูนย์ฯ)	ไม่มีฝน	182.10	27.20	สูงกว่า
อุ้มผาง	6.1	8.4	9.1	ต่ำกว่า	นครราชสีมา	ไม่มีฝน	-	16.1	ต่ำกว่า	เกาะลันตา	-	11.20	18.00	ต่ำกว่า
พิจิตร สกษ.	-	3.6	12.5	ต่ำกว่า	สุรินทร์	ไม่มีฝน	-	11.5	ต่ำกว่า	ตรัง	0.4	60.30	20.80	สูงกว่า
ดอยมเขล สกษ.	ไม่มีฝน	19.6	2.9	สูงกว่า	สุรินทร์ สกษ.	ไม่มีฝน	7.4	15.4	ต่ำกว่า	สตูล	ไม่มีฝน	44.50	45.80	สูงกว่า
วิเชียรบุรี	ฝนเล็กน้อย	-	12.6	ต่ำกว่า	ไซคชัย	ไม่มีฝน	-	14.8	ต่ำกว่า	สรุปปริมาณฝนมาก	สถานีอุตุนิยมวิทยา	ปริมาณน้ำฝน24 ชม.(mm)	ปริมาณน้ำฝนสะสม(mm.)	
ภาคกลาง					ปากช่อง สกษ.	0.5	0.5	22.6	ต่ำกว่า					1
สถานีอุตุนิยมวิทยา	ปริมาณน้ำฝน24 ชม.(mm)	ปริมาณน้ำฝนสะสม(mm.)	ปริมาณฝน ก.พ. (mm.)	สถานะฝนสะสม ปัจจุบันเทียบกับค่าเฉลี่ย 30 ปี	นางรอง	ไม่มีฝน	3.0	19.6	ต่ำกว่า	2	ตากฟ้า สกษ.	33.9	33.9	
					บุรีรัมย์	ไม่มีฝน	-	10.9	ต่ำกว่า	3	เลย สกษ.	26.3	26.3	
นครสวรรค์	0.3	0.3	11.9	ต่ำกว่า	ภาคตะวันออก			4	นลัมสีก	24.9	24.9			
ตากฟ้า สกษ.	33.9	33.9	21.5	สูงกว่า	สถานีอุตุนิยมวิทยา	ปริมาณน้ำฝน24 ชม.(mm)	ปริมาณน้ำฝนสะสม(mm.)	ปริมาณฝน ก.พ. (mm.)	สถานะฝนสะสม ปัจจุบันเทียบกับค่าเฉลี่ย 30 ปี	5	กำแพงเพชร	19.8	22.5	
ชัยนาท สกษ.	0.5	0.5	11.2	ต่ำกว่า						นครนายก	ไม่มีฝน	0.5	***	***
อุทัยธานี	1.4	-	18.8	ต่ำกว่า	ปราจีนบุรี	ไม่มีฝน	-	15.8	ต่ำกว่า	ฝนสะสมสูงสุด	นครศรีธรรมราช	5.1	433.7	
พระนครศรีอยุธยา	1.7	1.7	***	***	กบินทร์บุรี	ไม่มีฝน	-	24.9	ต่ำกว่า					
บัวชุม	0.4	2.4	9.1	ต่ำกว่า	สระแก้ว	ไม่มีฝน	4.4	27.5	ต่ำกว่า					
ปทุมธานี สกษ.	ไม่มีฝน	3.3	28.2	สูงกว่า	ฉะเชิงเทรา	ไม่มีฝน	4.4	14.5	ต่ำกว่า	1	พิษณุโลก	70.9	91.1	
สมุทรปราการ สกษ.	ไม่มีฝน	14.9	***	***	ชลบุรี	ไม่มีฝน	3.6	14.3	ต่ำกว่า	2	ตากฟ้า สกษ.	33.9	33.9	
ทองผาภูมิ	ไม่มีฝน	1.4	16.4	ต่ำกว่า	เกาะสีชัง	ไม่มีฝน	0.1	15.7	ต่ำกว่า	3	เลย สกษ.	26.3	26.3	
สุพรรณบุรี	ไม่มีฝน	0.8	6.9	ต่ำกว่า	ทัพยา	ไม่มีฝน	34.1	14.3	สูงกว่า	4	นลัมสีก	24.9	24.9	
ลพบุรี	2.0	2.0	6.9	ต่ำกว่า	อรัญประเทศ	ไม่มีฝน	-	27.6	ต่ำกว่า	5	กำแพงเพชร	19.8	22.5	
สุททอง สกษ.	ไม่มีฝน	-	14.9	ต่ำกว่า	แหลมฉบัง	ไม่มีฝน	0.9	15.2	ต่ำกว่า	ปริมาณฝนสูงสุด	พิษณุโลก	70.9	91.1	
สนมณีนริศ สกษ.	ไม่มีฝน	2.6	40.8	ต่ำกว่า	สัตหีบ	1.7	48.2	19.4	สูงกว่า	ฝนสะสมสูงสุด	นครศรีธรรมราช	5.1	433.7	
สมุทรสงคราม	ไม่มีฝน	4.8	***	***	ระยอง	ฝนเล็กน้อย	5.2	36.5	ต่ำกว่า					
กาญจนบุรี	ไม่มีฝน	9.1	18.2	ต่ำกว่า	หัวไผ่ สกษ.	4.3	25.8	50.6	ต่ำกว่า					
นครปฐม	ไม่มีฝน	0.2	7.8	ต่ำกว่า	จันทบุรี	-	4.8	36.4	ต่ำกว่า	1	พิษณุโลก	70.9	91.1	
กรุงเทพฯ บางนา สกษ.	ไม่มีฝน	1.2	26.2	ต่ำกว่า	พลับ สกษ.	ไม่มีฝน	0.5	55.2	ต่ำกว่า	2	ตากฟ้า สกษ.	33.9	33.9	
กรุงเทพฯ ท่าเรือคลองเตย	ไม่มีฝน	1.1	31.4	ต่ำกว่า	ตราด	ไม่มีฝน	2.7	86.0	ต่ำกว่า	3	เลย สกษ.	26.3	26.3	
กรุงเทพฯ เหนือนคร	-	1.1	20.0	ต่ำกว่า					4	นลัมสีก	24.9	24.9		
สนามบินดอนเมือง	ไม่มีฝน	0.8	9.0	ต่ำกว่า					5	กำแพงเพชร	19.8	22.5		
ปาร์ก	ไม่มีฝน	8.5	22.8	ต่ำกว่า					ปริมาณฝนสูงสุด	พิษณุโลก	70.9	91.1		
ราชบุรี	ไม่มีฝน	2.5	14.5	ต่ำกว่า					ฝนสะสมสูงสุด	นครศรีธรรมราช	5.1	433.7		

สัญลักษณ์ ***ไม่มีข้อมูล - ยังไม่ได้รับรายงาน/ไม่มีข้อมูล/ไม่มีฝน

หมายเหตุ ได้รับรายงานเพิ่มเติมโดยการบันทึกของเจ้าหน้าที่เป็นรายวัน ณ เวลา 07:00 น.

ปริมาณฝนสูงสุดเท่ากับ 84.7 มม. ที่ อ.ลานกระบือ จ.กำแพงเพชร



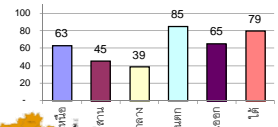
รายงานสรุปสภาพน้ำในอ่างเก็บน้ำขนาดใหญ่และขนาดกลาง

รายงานสถานการณ์ ณ วันที่ 12 กุมภาพันธ์ 2562

ปริมาณน้ำในอ่างที่ใช้การได้ในสัปดาห์นี้ + มากกว่า / - น้อยกว่า สัปดาห์ก่อน **683.66** ล้าน ลบ.ม.

สรุปสถานการณ์ปริมาณน้ำในอ่างเก็บน้ำที่ใช้ในทุกกิจกรรมทั่วประเทศ มากกว่าปริมาณน้ำที่ไหลเข้าอ่าง เมื่อเทียบกับสัปดาห์ก่อน การใช้น้ำอย่างระมัดระวัง

% ปริมาณน้ำรวมแต่ละภาคปัจจุบัน



เปรียบเทียบปริมาณน้ำรวม
ประเทศไทยปัจจุบัน
กับปี 62 และ ปี 61

วันที่ 12 กุมภาพันธ์ 2562 เก้าแก้ว
50,088 ล้าน ลบ.ม. หรือ เท่ากับ
71%

วันที่ 12 กุมภาพันธ์ 2561 เก้าแก้ว
54,085 ล้าน ลบ.ม. หรือ เท่ากับ
76%

ภาค	สถานการณ์ปริมาณน้ำในอ่าง				ปริมาณน้ำ เปลี่ยนแปลง (ล้าน ม.³)	สถานะ
	ล้น (แห่ง)	คงที่ (แห่ง)	เพิ่มขึ้น (แห่ง)	รวม (แห่ง)		
ภาคเหนือ	7	-	-	7	-305.00	ปริมาณน้ำในอ่างเก็บน้ำลดลง
ภาคตะวันออกเฉียงเหนือ	10	2	-	12	-97.00	ปริมาณน้ำในอ่างเก็บน้ำลดลง
ภาคกลาง	2	1	-	3	-18.00	ปริมาณน้ำในอ่างเก็บน้ำลดลง
ภาคตะวันตก	2	-	-	2	-174.00	ปริมาณน้ำในอ่างเก็บน้ำลดลง
ภาคตะวันออก	10	-	-	10	-37.66	ปริมาณน้ำในอ่างเก็บน้ำลดลง
ภาคใต้	3	1	-	4	-52.00	ปริมาณน้ำในอ่างเก็บน้ำลดลง
รวมทั้งประเทศ	34	4	-	38	-683.66	ปริมาณน้ำในอ่างเก็บน้ำลดลง

สรุปสถานการณ์ปริมาณน้ำในอ่างน้ำ

คงที่	4	อ่าง
ลดลง	34	อ่าง
เพิ่มขึ้น	-	อ่าง

ภาค อ่างเก็บน้ำ เชื่อม	ความจุ ที่ รอก. (ล้าน ม.³)	ปริมาณน้ำ ที่มีในอ่าง (ล้าน ม.³)	ใช้การ ได้จริง (ล้าน ม.³)	ปริมาณน้ำรวม		ปัจจุบัน วันที่ 12 กุมภาพันธ์ 2562				สัปดาห์ก่อน วันที่ 6 กุมภาพันธ์ 2562				ปริมาณน้ำ + เพิ่มขึ้น (ล้าน ม.³)	สถานการณ์ ในอ่าง
				วันที่ 12 กุมภาพันธ์ 2561	%	ปริมาณน้ำรวม	%	ปริมาณน้ำใช้การได้จริง	%	ปริมาณน้ำรวม	%	ปริมาณน้ำใช้การได้จริง	%		
ภาคเหนือ (7)															
1 ภูมิพล (2) ดาก	13,462	3,800	9,662	9,657	72%	8,142	60%	4,342	32%	8263	61%	4,463	33%	-121.00	ลดลง
2 สิริกิติ์ (2) อุดรศักดิ์	9,510	2,850	6,660	7,022	74%	6,373	67%	3,523	37%	6515	69%	3,665	39%	-142.00	ลดลง
3 แม่จัน เชียงใหม่	265	12	253	249	94%	250	94%	238	90%	256	97%	244	92%	-6.00	ลดลง
4 แม่จัน เชียงใหม่	263	14	249	110	42%	131	50%	117	44%	133	51%	119	45%	-2.00	ลดลง
5 กิ่งลม ลำปาง	106	3	103	87	82%	77	73%	74	70%	82	77%	79	75%	-5.00	ลดลง
6 กำลือมา ลำปาง	170	6	164	155	91%	149	88%	143	84%	151	89%	145	85%	-2.00	ลดลง
7 แล่น้อย พิษณุโลก	939	43	896	662	71%	507	54%	464	49%	534	57%	491	52%	-27.00	ลดลง
แม่เมาะ	110	16	94	66	60%	44	40%	28	25%	44	40%	28	25%	-	คงที่
รวมภาคเหนือ 34.85%	24,825	6,744	18,081	18,008	73%	15,673	63%	8,901	36%	15,978	64%	9,206	37%	-305.00	ลดลง
ภาคตะวันออกเฉียงเหนือ (12)															
8 ห้วยหลวง อุดรธานี	136	7	129	90	66%	47	35%	40	29%	49	36%	42	31%	-2.00	ลดลง
9 นาจวน สกลนคร	520	45	475	376	72%	322	62%	277	53%	331	64%	286	55%	-9.00	ลดลง
10 นาโพธิ์ (2) สกลนคร	165	8	157	102	62%	110	67%	102	62%	111	67%	103	62%	-1.00	ลดลง
11 จุฬารัตน์ (2) ชัยภูมิ	164	37	127	145	88%	92	56%	55	34%	98	60%	61	37%	-6.00	ลดลง
12 ลุมพินี (2) ขอนแก่น	2,431	581	1,850	1,678	69%	713	29%	132	5%	720	30%	139	6%	-7.00	ลดลง
13 ลำปาง กาฬสินธุ์	1,980	100	1,880	1,446	73%	903	46%	803	41%	941	48%	841	42%	-38.00	ลดลง
14 ลำดวน นครราชสีมา	314	22	292	184	59%	222	71%	200	64%	226	72%	204	65%	-4.00	ลดลง
15 ลำทะเมนชัย นครราชสีมา	155	1	154	136	88%	72	46%	71	46%	72	46%	71	46%	-	คงที่
16 มูลมณี นครราชสีมา	141	7	134	102	72%	63	45%	56	40%	64	45%	57	40%	-1.00	ลดลง
17 ลำทะเมนชัย นครราชสีมา	275	7	268	176	64%	147	53%	140	51%	149	54%	142	52%	-2.00	ลดลง
18 ลำปางรอง สุรินทร์	121	3	118	73	60%	38	31%	35	29%	38	31%	35	29%	-	คงที่
19 สิรินคร (2) อุดรธานี	1,966	831	1,135	1,367	70%	1,033	53%	202	10%	1,060	54%	229	12%	-27.00	ลดลง
รวมภาคตะวันออกเฉียงเหนือ 11.80%	8,369	1,649	6,720	5,876	70%	3,763	45%	2,113	25%	3,859	46%	2,210	26%	-97.00	ลดลง
ภาคกลาง (3)															
20 ป่าสักชลสิทธิ์ ลพบุรี	960	3	957	622	65%	418	44%	415	43%	435	45%	432	45%	-17.00	ลดลง
21 ห้วยเสลา อุทัยธานี	160	17	143	95	59%	41	26%	24	15%	41	26%	24	15%	-	คงที่
22 กระเสียว สุพรรณบุรี	240	40	200	283	118%	68	28%	28	12%	69	29%	29	12%	-1.00	ลดลง
รวมภาคกลาง 1.92%	1,360	60	1,300	1,000	74%	527	39%	467	34%	545	40%	485	36%	-18.00	ลดลง
ภาคตะวันตก (2)															
23 ศรีนครินทร์ (2) กาญจนบุรี	17,745	10,265	7,480	15,323	86%	15,736	89%	5,471	31%	15,826	89%	5,561	31%	-90.00	ลดลง
24 วชิราภรณ์ (2) กาญจนบุรี	8,860	3,012	5,848	6,382	72%	6,784	77%	3,772	43%	6,868	78%	3,856	44%	-84.00	ลดลง
รวมภาคตะวันตก 37.51%	26,605	13,277	13,328	21,705	82%	22,520	85%	9,243	35%	22,694	85%	9,417	35%	-174.00	ลดลง
ภาคตะวันออก (6+4)															
25 ขุนด่าน นครนายก	224	5.00	219	155	69%	124	55%	119	53%	130	58%	125	56%	-6.00	ลดลง
26 ดอกเสี้ยว ฉะเชิงเทรา	420	30.00	390	221	53%	231	55%	201	48%	242	58%	212	50%	-11.00	ลดลง
27 บางพระ (3) ชลบุรี	117	12.00	105	88	75%	71	61%	59	50%	73	62%	61	52%	-2.00	ลดลง
28 หอขอมป่าไผ่ (3) ระยอง	164	13.75	150	130	79%	132	81%	118	72%	135	82%	121	74%	-3.00	ลดลง
29 ประแสร์ (3) ระยอง	295	20.00	275	234	79%	192	65%	172	58%	196	66%	176	60%	-4.00	ลดลง
30 มาบประชัน (3) ระยอง	17	0.72	16	11	67%	14	87%	14	83%	15	89%	14.02	84%	-0.31	ลดลง
31 นอนจัน (3) ระยอง	21	1.00	20	14	65%	9	41%	8	36%	10	45%	8.57	40%	-0.86	ลดลง
32 ดอกทราย (3) ระยอง	79	3.00	76	66	83%	61	77%	58	73%	63	79%	60.03	76%	-2.12	ลดลง
33 คลองใหญ่ (3) ระยอง	45	3.00	42	32	70%	33	72%	30	66%	33	73%	30.27	67%	-0.38	ลดลง
34 เขื่อนต้นหมันปราจีนบุรี	295	19.00	276	171	58%	224	76%	205	69%	232	79%	213.00	72%	-8.00	ลดลง
รวมภาคตะวันออก 2.37%	1,678	107	1,570	1,122	67%	1,091	65%	983	59%	1,129	67%	1,021	61%	-37.66	ลดลง
ภาคใต้ (4)															
35 แก่งกระจาน เพชรบุรี	710	65	645	419	59%	548	77%	483	68%	563	79%	498	70%	-15.00	ลดลง
36 ปราณบุรี ประจวบคีรีขันธ์	391	18	373	276	71%	317	81%	299	76%	319	82%	301	77%	-2.00	ลดลง
37 รัชชประภา (2) สุราษฎร์ธานี	5,639	1,352	4,287	4,317	77%	4,507	80%	3,155	56%	4,542	81%	3,190	57%	-35.00	ลดลง
38 บางลา (2) ยะลา	1,454	276	1,178	1,363	94%	1,141	78%	865	59%	1,141	78%	865	59%	-	คงที่
รวมภาคใต้ 11.55%	8,194	1,711	6,483	6,374	78%	6,513	79%	4,802	59%	6,565	80%	4,854	59%	-52.00	ลดลง
รวมทั้งประเทศ 100%(38)	71,031	23,548	47,482	54,085	76%	50,088	71%	26,509	37%	50,770	71%	27,193	38%	-683.66	ลดลง

ที่มาข้อมูล : ตารางสรุปสภาพน้ำในอ่างเก็บน้ำขนาดใหญ่ทั่วประเทศ และตารางสรุปสภาพน้ำในอ่างเก็บน้ำภาคตะวันออกเฉียงเหนือ กรมชลประทาน

หมายเหตุ :

- อ่างเก็บน้ำขนาดใหญ่ หมายถึง อ่างเก็บน้ำที่มีความจุตั้งแต่ 100 ล้าน ลบ.ม. ขึ้นไป
- เป็นอ่างเก็บน้ำที่อยู่ในความรับผิดชอบของการไฟฟ้าฝ่ายผลิตแห่งประเทศไทย(10) นอกนั้นอยู่ในความรับผิดชอบของกรมชลประทาน (28)
- เป็นอ่างเก็บน้ำขนาดกลางที่มีความสำคัญต่อการอุปโภคบริโภคและการประปา ของลุ่มน้ำสายต่างๆและวันออก
- ที่มา : กรมชลประทาน และการไฟฟ้าฝ่ายผลิตแห่งประเทศไทย
- จังหวัดที่มีอ่างเก็บน้ำขนาดใหญ่มีจำนวน 26 จังหวัด ไม่มี 50 จังหวัด

รศ. หมายถึง ระดับเก็บกักของอ่าง



ลำดับของเขื่อนตามความจุ

- ศรีนครินทร์ 2.ภูมิพล 3.สิริกิติ์ 4.วชิราภรณ์ 5.รัชชประภา
- 6.ลุมพินี 7.สิรินธร 8.บางลา 9.ลำปาง 10.ป่าสัก

ลำดับของเขื่อนตามปริมาณน้ำใช้การได้

- ภูมิพล 2.ศรีนครินทร์ 3.สิริกิติ์ 4.วชิราภรณ์ 5.รัชชประภา
- 6.ลำปาง 7.ลุมพินี 8.บางลา 9.สิรินธร 10.ป่าสัก

ทั่วทุกภาคฝนฟ้าคะนอง เกษตรกรระวังผลผลิตเสียหาย

ประเทศไทยภาคเหนือ ภาคตะวันออกเฉียงเหนือ ภาคกลาง และภาคตะวันออก มีฝนฟ้าคะนองและมีลมกระโชกแรงบางแห่ง โดยประเทศไทยตอนบนมีอากาศร้อนในตอนกลางวัน ขอให้ประชาชนระวังอันตรายจากฝนฟ้าคะนองและลมกระโชกแรง ควรหลีกเลี่ยงการอยู่ใกล้สิ่งปลูกสร้างและป้ายโฆษณาที่ไม่แข็งแรง รวมทั้งต้นไม้ใหญ่สำหรับเกษตรกรควรระวังและป้องกันความเสียหายต่อผลผลิตทางการเกษตรไว้ด้วย ส่วนภาคใต้มีฝนฟ้าคะนองเพิ่มขึ้น คลื่นลมบริเวณอ่าวไทยมีคลื่นสูง ๑-๒ เมตร

พยากรณ์อากาศสำหรับประเทศไทยตั้งแต่เวลา ๐๖:๐๐ วันนี้ ถึง ๐๖:๐๐ วันพรุ่งนี้.

ภาคเหนือ มีอากาศร้อนในตอนกลางวัน กับมีฝนฟ้าคะนองร้อยละ ๓๐ ของพื้นที่ และมีลมกระโชกแรงบางแห่ง ส่วนมากบริเวณจังหวัดเชียงใหม่ ลำพูน ลำปาง เชียงราย พะเยา แพร่ อุตรดิตถ์ ตาก กำแพงเพชร สุโขทัย พิษณุโลก และพิจิตร ทางตอนบนของภาคอากาศหนาว อุณหภูมิต่ำสุด ๑๓-๑๕ องศาเซลเซียส ทางตอนล่างของภาคอากาศเย็น อุณหภูมิต่ำสุด ๑๖-๒๒ องศาเซลเซียส อุณหภูมิสูงสุด ๓๑-๓๗ องศาเซลเซียส สำหรับบริเวณยอดดอยมีอากาศหนาวถึงหนาวจัด อุณหภูมิต่ำสุด ๓-๑๒ องศาเซลเซียส ลมตะวันออกเฉียงใต้ ความเร็ว ๑๐-๑๕ กม./ชม.

ภาคตะวันออกเฉียงเหนือ มีอากาศร้อนในตอนกลางวัน โดยมีฝนฟ้าคะนอง ร้อยละ ๒๐ ของพื้นที่ กับมีลมกระโชกแรงบางแห่ง ส่วนมากบริเวณจังหวัดชัยภูมิ นครราชสีมา บุรีรัมย์ สุรินทร์ และศรีสะเกษ อุณหภูมิต่ำสุด ๑๙-๒๕ องศาเซลเซียส อุณหภูมิสูงสุด ๓๓-๓๗ องศาเซลเซียส สำหรับบริเวณยอดภูมีอากาศหนาว อุณหภูมิต่ำสุด ๑๑-๑๔ องศาเซลเซียส ลมตะวันออกเฉียงใต้ ความเร็ว ๑๐-๓๐ กม./ชม.

ภาคกลาง มีอากาศร้อนในตอนกลางวัน โดยมีฝนฟ้าคะนอง ร้อยละ ๓๐ ของพื้นที่ กับมีลมกระโชกแรงบางแห่ง ส่วนมากบริเวณจังหวัดนครสวรรค์ อุทัยธานี ชัยนาท กาญจนบุรี สุพรรณบุรี อ่างทอง สิงห์บุรี และพระนครศรีอยุธยา อุณหภูมิต่ำสุด ๒๓-๒๕ องศาเซลเซียส อุณหภูมิสูงสุด ๓๔-๓๗ องศาเซลเซียส ลมตะวันออกเฉียงใต้ ความเร็ว ๑๐-๒๐ กม./ชม.

ภาคตะวันออก มีเมฆเป็นส่วนมาก กับมีฝนฟ้าคะนอง ร้อยละ ๒๐ ของพื้นที่ กับมีลมกระโชกแรงบางแห่ง บริเวณจังหวัดนครนายก ปราจีนบุรี ฉะเชิงเทรา ชลบุรี ระยอง จันทบุรี และตราด อุณหภูมิต่ำสุด ๒๓-๒๕ องศาเซลเซียส อุณหภูมิสูงสุด ๓๓-๓๖ องศาเซลเซียส ลมตะวันออกเฉียงใต้ ความเร็ว ๑๕-๓๐ กม./ชม. ทะเลมีคลื่นสูงประมาณ ๑ เมตร ห่างฝั่งคลื่นสูง ๑-๒ เมตร

ภาคใต้ (ฝั่งตะวันออก) มีเมฆบางส่วน กับมีฝนฟ้าคะนอง ร้อยละ ๓๐ ของพื้นที่ ส่วนมากบริเวณจังหวัดเพชรบุรี ประจวบคีรีขันธ์ ชุมพร สุราษฎร์ธานี นครศรีธรรมราช และสงขลา อุณหภูมิต่ำสุด ๒๒-๒๕ องศาเซลเซียส อุณหภูมิสูงสุด ๓๒-๓๔ องศาเซลเซียส ตั้งแต่จังหวัดสุราษฎร์ธานีขึ้นมา : ลมตะวันออกเฉียงใต้ ความเร็ว ๑๕-๓๐ กม./ชม. ทะเลมีคลื่นสูงประมาณ ๑ เมตร บริเวณที่มีฝนฟ้าคะนองคลื่นสูง ๑-๒ เมตร ตั้งแต่จังหวัดนครศรีธรรมราชลงไป : ลมตะวันออกเฉียงใต้ ความเร็ว ๒๐-๓๕ กม./ชม. ทะเลมีคลื่นสูงประมาณ ๒ เมตร บริเวณที่มีฝนฟ้าคะนองคลื่นสูงมากกว่า ๒ เมตร

ภาคใต้ (ฝั่งตะวันตก) มีเมฆบางส่วน กับมีฝนฟ้าคะนอง ร้อยละ ๑๐ ของพื้นที่ ส่วนมากบริเวณจังหวัดกระบี่ ตรัง และสตูล อุณหภูมิต่ำสุด ๒๒-๒๕ องศาเซลเซียส อุณหภูมิสูงสุด ๓๔-๓๗ องศาเซลเซียส ลมตะวันออกเฉียงใต้ ความเร็ว ๑๕-๓๐ กม./ชม. ทะเลมีคลื่นสูงประมาณ ๑ เมตร ห่างฝั่งคลื่นสูง ๑-๒ เมตร

กรุงเทพมหานครและปริมณฑล มีเมฆเป็นส่วนมาก กับมีอากาศร้อนในตอนกลางวัน โดยมีฝนฟ้าคะนอง ร้อยละ ๒๐ ของพื้นที่ อุณหภูมิต่ำสุด ๒๔-๒๖ องศาเซลเซียส อุณหภูมิสูงสุด ๓๔-๓๗ องศาเซลเซียส ลมใต้ ความเร็ว ๑๐-๒๐ กม./ชม.

