



รายงานสถานการณ์น้ำ
ศูนย์ป้องกันวิกฤติน้ำ กรมทรัพยากรน้ำ
วันพฤหัสบดี ที่ ๑๔ กุมภาพันธ์ ๒๕๖๒

สภาวะอากาศ บริเวณประเทศไทยตอนบนมีอากาศร้อนในตอนกลางวัน โดยมีอากาศเย็นกับมีหมอกในตอนเช้าในภาคเหนือ และภาคตะวันออกเฉียงเหนือตอนบน สำหรับภาคใต้มีฝนน้อยลง ขอให้ประชาชนบริเวณภาคเหนือและภาคตะวันออกเฉียงเหนือระวังอันตรายสัญจรผ่านบริเวณที่มีหมอกไว้ด้วย ส่วนคลื่นลมบริเวณอ่าวไทยตอนล่างมีคลื่นสูงประมาณ ๒ เมตร ขอให้ชาวเรือบริเวณดังกล่าวเดินเรือด้วยความระมัดระวังในระยะนี้



สถานการณ์น้ำ

กรมอุตุฯ ฝนภาคเหนือ ภาคกลางตอนบน ภาคตะวันออกเฉียงเหนือ และภาคใต้ มีฝนฟ้าคะนอง อ่าวไทยคลื่นสูง ๑-๒ เมตร
(หมายเหตุ ข้อมูลข่าวจาก เดลินิวส์ / ไอ เอ็น เอ็น.)

สถานการณ์น้ำต่างประเทศ

สถานการณ์น้ำ

ระดับน้ำในแม่น้ำโขง : MRC: Mekong River Commission ณ วันที่ ๑๒ กุมภาพันธ์ ๒๕๖๒

สถานี	ระดับตลิ่ง	ระดับน้ำ ๔ ก.พ.๖๒	ระดับน้ำ ๑๒ ก.พ.๖๒	+สูงกว่าตลิ่ง -ต่ำกว่าตลิ่ง	แนวโน้ม
อ.เชียงแสน จ.เชียงราย	๑๒.๘๐	๒.๘๗	๕.๗๕	-๑๐.๕๐	เพิ่มขึ้น
อ.เชียงคาน จ.เลย	๑๖.๐๐	๕.๕๐	๔.๙๐	-๑๑.๒๙	ลดลง
อ.เมือง จ.หนองคาย	๑๒.๒๐	๒.๓๒	๖.๒๒	-๑๐.๒๖	เพิ่มขึ้น
อ.เมือง จ.นครพนม	๑๒.๐๐	๑.๘๙	๑๑.๖๙	-๙.๖๖	เพิ่มขึ้น
อ.เมือง จ.มุกดาหาร	๑๒.๕๐	๒.๒๑	๖.๔๘	-๙.๘๘	เพิ่มขึ้น
อ.โขงเจียม จ.อุบลราชธานี	๑๔.๕๐	๒.๖๕	๓๑.๑๒	-๑๑.๖๓	เพิ่มขึ้น

หมายเหตุ : ระดับ (รสม.) ข้อมูลจาก <http://www.dwr.go.th>

ระดับน้ำ-ลุ่มน้ำเสาบสงขลา ลุ่มน้ำทะเลสาบสงขลา ปัจจุบันสถานการณ์น้ำในลำน้ำโดยทั่วไปอยู่ในภาวะปกติ (ระดับน้ำต่ำกว่าระดับตลิ่งต่ำสุด) สถานการณ์น้ำในลำน้ำมีแนวโน้มลดลง/ทรงตัว (ข้อมูลวันที่ ๘ ก.พ. ๒๕๖๒ ที่มากรมชลประทาน) สถานีคลองลำอ.ศรีนครินทร์ จ.พัทลุง สถานีคลองนุ้ย อ.เมือง จ.พัทลุง สถานีคลองหระ อ.หาดใหญ่ จ.สงขลา สถานีคลองอู่ตะเภา อ.สะเดา จ.สงขลา สถานีคลองอู่ตะเภา อ.คลองหอยโข่ง จ.สงขลา สถานีคลองอู่ตะเภา อ.หาดใหญ่ จ.สงขลา วัดปริมาณน้ำได้ ๒๐.๘๘ ๖.๙๑ ๔.๒๗ ๙.๘๒ ๒.๗๒ ๐.๓๑ เมตร

สถานีตรวจวัดระดับน้ำ (CCTV) ณ วันที่ ๑๒ กุมภาพันธ์ ๒๕๖๒ การตรวจวัดระดับน้ำจากกล้อง (CCTV) ระดับน้ำส่วนใหญ่ อยู่ในเกณฑ์ปกติ

ลำดับที่	จังหวัด	สถานที่ตั้งกล้อง	แม่น้ำ/ลำน้ำ	วิกฤติน้ำแล้ง	วิกฤติน้ำท่วม	ระดับน้ำ (ม.รทก.)			สถานการณ์	หมายเหตุ
						พ.ศ.2562	8 ก.พ. 62	11 ก.พ. 62		
1	จ.แพร่	สะพานมหาโพธิ์ อ.เมือง	ยม	143.18	152.33	144.20	144.00	144.10	น้ำปกติ	↑
2	จ.สุโขทัย	สะพานศรีสังขาน้ำ อ.เมือง	ยม	60.14	71.78	N/A	N/A	N/A	น้ำปกติ	↔
3	จ.สุโขทัย	สะพานพระเมษายา อ.เมือง	ยม	42.48	48.59	43.50	44.45	44.45	น้ำปกติ	↔
4	จ.พิษณุโลก	สะพานบางระกำ อ.บางระกำ	ยม	31.73	37.23	N/A	N/A	N/A	น้ำปกติ	↔
5	จ.พิจิตร	สะพานโพทะเล อ.โพทะเล	ยม	22.58	30.63	25.70	25.40	25.35	น้ำปกติ	↓
6	จ.พิษณุโลก	ไนท์บাজার อ.เมือง	น่าน	37.33	45.04	N/A	N/A	N/A	น้ำปกติ	↔
7	จ.นครสวรรค์	วัดเกษไชโยเหนือ อ.ชุมแสง	น่าน	18.73	25.60	N/A	N/A	N/A	น้ำปกติ	↔
8	จ.นครสวรรค์	บ้านทับกฤช อ.ชุมแสง (ทับกฤชใต้)	น่าน	-	26.16	N/A	N/A	N/A	น้ำปกติ	↔
9	จ.อุตรดิตถ์	สะพานท่าเสา อ.เมือง	น่าน	49.22	56.91	55.40	56.10	55.35	น้ำปกติ	↓
10	จ.น่าน	สะพานนครนันทพัฒนา อ.เมือง	น่าน	192.17	197.73	N/A	N/A	N/A	น้ำปกติ	↔
11	จ.พิจิตร	สะพานเมืองโพธิ์ อ.โพธิ์ประทับช้าง	น่าน	18.19	27.23	N/A	N/A	N/A	น้ำปกติ	↔
12	จ.พิษณุโลก	สะพานสุพรรณภูมิ อ.เมือง	น่าน	33.98	44.52	36.90	36.95	37.10	น้ำปกติ	↑
13	จ.อุตรธานี	สถานีวิทยุหลวง อ.เมือง	โขง	-	-	N/A	N/A	N/A	น้ำปกติ	↔
14	จ.เลย	สถานีแม่น้ำเลย อ.เมือง	โขง	-	-	230.00	230.00	230.00	น้ำปกติ	↔
15	จ.ชัยภูมิ	สถานีวิทยุ อ.แมสวาย	แมสวาย/โขง	395.79	396.50	N/A	N/A	N/A	น้ำปกติ	↔
16	จ.หนองคาย	สวนส่วนอุทกหนองคาย อ.เมือง	โขง	157.85	166.70	N/A	N/A	N/A	น้ำปกติ	↔
17	จ.หนองคาย	วัดทุ่งซำ อ.โพนพิสัย	ห้วยหลวง/โขงสีฐาน	150.50	159.43	N/A	N/A	N/A	น้ำปกติ	↔
18	จ.นครพนม	บ้านตกลำน้ำ อ.ท่าอุเทน	น้ำสงคราม/โขงสีฐาน	133.42	141.02	N/A	N/A	N/A	น้ำปกติ	↔
19	จ.นครราชสีมา	ร.ร.เทศบาล 4 อ.เมือง	ลำตะคอง/มูล	174.60	178.00	176.70	176.70	176.70	น้ำปกติ	↔
20	จ.บุรีรัมย์	สตึก อ.สตึก	มูล	123.13	128.76	124.60	124.60	124.60	น้ำปกติ	↔
21	จ.สิงห์บุรี	เชิงสะพานสิงห์บุรี อ.เมือง	เจ้าพระยา	3.45	11.50	2.30	2.30	2.00	น้ำปกติ	↓
22	จ.อ่างทอง	บ้านยามณี อ.โพธิ์ทอง	เจ้าพระยา	-	9.11	N/A	N/A	N/A	น้ำปกติ	↔
23	จ.พิจิตร	บ้านนิคม อ.พิจิตร	เจ้าพระยา	-	-	N/A	N/A	N/A	น้ำปกติ	↔
24	จ.พิจิตร	อ.เสนา	น้อย/เจ้าพระยา	2.00	5.00	0.70	0.70	0.70	น้ำปกติ	↔
25	จ.อุทัยธานี	เชิงสะพานศิริรักษ์ อ.เมือง	สะแกกรัง	15.16	19.90	6.00	6.00	6.00	น้ำปกติ	↔
26	จ.อุทัยธานี	อุทัยใหม่ อ.เมือง	สะแกกรัง	-	-	15.90	14.70	15.70	น้ำปกติ	↑
27	จ.พิจิตร	สะพานศิริชัย อ.พิจิตร	เจ้าพระยา	-	-	-0.55	-0.55	-0.90	น้ำปกติ	↓
28	จ.สุพรรณบุรี	สะพานข้ามแม่น้ำท่าจีน 3 อ.เมือง	ท่าจีน	-5.11	0.57	0.26	0.46	0.16	น้ำปกติ	↓
29	จ.นครปฐม	สถานีวิทยุ อ.บางแพะ	ท่าจีน	-5.59	-0.30	0.78	0.38	0.38	น้ำปกติ	↔
30	จ.นครปฐม	สะพานหลวงพ่อบึง อ.นครไชยศรี	ท่าจีน	-3.16	2.21	0.76	0.41	0.51	น้ำปกติ	↑
31	จ.นครปฐม	สะพานข้ามแม่น้ำท่าจีน ทางหลวง 306 อ.บางเลน	ท่าจีน	-4.57	0.21	-0.69	-0.74	-0.74	น้ำปกติ	↔
32	จ.สุพรรณบุรี	สะพานวัดพระรูป อ.เมือง	ท่าจีน	-1.26	2.75	0.3	0.30	0.50	น้ำปกติ	↑
33	จ.สุพรรณบุรี	สถานีวิทยุ อ.บางแพะ	ท่าจีน	1.55	5.18	N/A	N/A	N/A	น้ำปกติ	↔
34	จ.ชัยนาท	สะพานสามง่าม-ท่าโสม อ.หันคา	ท่าจีน	10.69	12.83	11.92	11.92	11.92	น้ำปกติ	↔
35	จ.ฉะเชิงเทรา	เชิงสะพานฉะเชิงเทรา อ.เมือง	บางปะกง	-0.01	1.90	N/A	N/A	N/A	น้ำปกติ	↔
36	จ.สิงห์บุรี	ตรงข้ามวัดจีนนาราม อ.เมือง	จีนบุรี/เจ้าพระยาและตะวันตก	0.20	3.73	N/A	N/A	N/A	น้ำปกติ	↔
37	จ.ประจวบคีรีขันธ์	ร.ร.อนุบาลสะพาน อ.บางสะพาน	คลองบางสะพาน/ชายฝั่งทะเลตะวันตก	-	3.30	N/A	N/A	N/A	น้ำปกติ	↔
38	จ.สงขลา	สถานีคลองอู่ตะเภา อ.ท.ต.ใหญ่	ทะเลสาบสงขลา	-	-	0.20	0.30	0.30	น้ำปกติ	↔
39	จ.พัทลุง	สถานีคลองตะโหมด อ.ตะโหมด	ทะเลสาบสงขลา	-	-	N/A	N/A	N/A	น้ำปกติ	↔
40	จ.พัทลุง	สถานีลำน้ำ อ.เมือง	ทะเลสาบสงขลา	-	-	-0.45	-0.50	-0.50	น้ำปกติ	↔
41	จ.ชัยภูมิ	อุทกวิทยาชัยแดน อ.ชัยแดน	-	-	-	N/A	N/A	N/A	น้ำปกติ	↔
42	จ.เลย	สถานีแม่น้ำโขง (MRC) สีงสาน อ.สีงสาน	โขง	-	-	5.40	4.70	4.70	น้ำปกติ	↔
43	จ.อุบลราชธานี	สถานีแม่น้ำโขง (MRC) โขงสิม อ.โขงสิม	-	-	-	N/A	N/A	N/A	น้ำปกติ	↔
44	จ.นครสวรรค์	บ้านบางแก้ว อ.บรรพตพิสัย	วัง-สะแกกรัง-ป่าสัก	-	-	37.47	37.37	37.37	น้ำปกติ	↔
45	จ.ตาก	บ้านปากเรือห้วยอี อ.บ้านตาก	วัง-สะแกกรัง-ป่าสัก	-	-	117.87	117.87	117.87	น้ำปกติ	↔
46	จ.เพชรบูรณ์	บ้านจางวาง อ.หล่มสัก	วัง-สะแกกรัง-ป่าสัก	-	-	128.70	128.60	128.60	น้ำปกติ	↔
47	จ.เพชรบูรณ์	แม่น้ำป่าสักที่ อ.เมืองเพชรบูรณ์	วัง-สะแกกรัง-ป่าสัก	-	-	110.30	110.30	110.20	น้ำปกติ	↓
48	จ.สระบุรี	แม่น้ำป่าสักที่ อ.เสาไห้	วัง-สะแกกรัง-ป่าสัก	-	-	6.70	6.70	7.10	น้ำปกติ	↑
49	จ.สระบุรี	แม่น้ำป่าสักที่ อ.แก่งคอย	วัง-สะแกกรัง-ป่าสัก	-	-	7.33	7.33	7.48	น้ำปกติ	↑

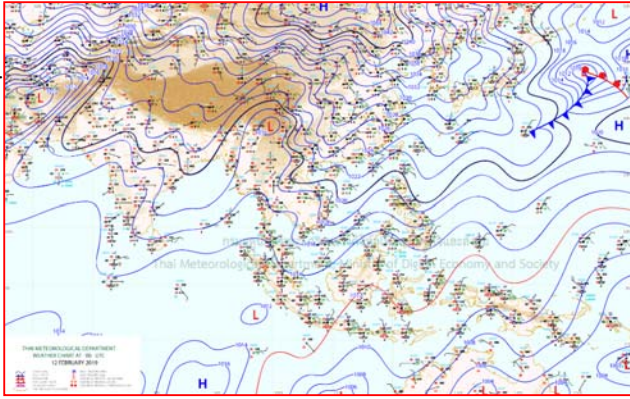


ปริมาณน้ำฝนสูงสุด (มม.)

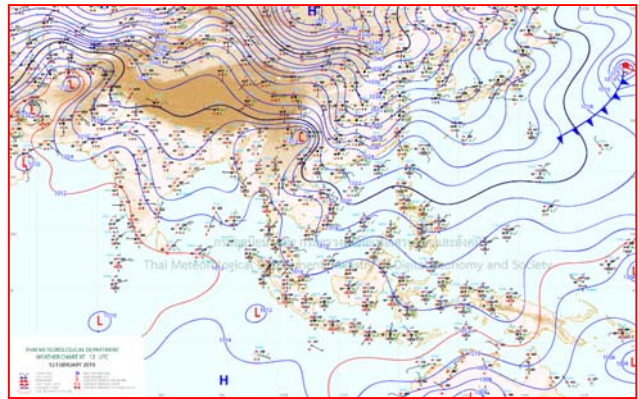
จังหวัด	๘ ก.พ. ๖๒	๙ ก.พ. ๖๒	๑๐ ก.พ. ๖๒	๑๑ ก.พ. ๖๒	๑๒ ก.พ. ๖๒
จ.นครนายก	-	-	-	-	-
จ.ปราจีนบุรี	-	-	-	-	-
จ.สระแก้ว	-	-	-	-	-
จ.ฉะเชิงเทรา	-	-	๑๓.๐	๑.๘	-
จ.ชลบุรี	-	-	๐.๔	๑.๗	-
จ.ระยอง	-	-	-	๔.๓	-
จ.จันทบุรี	-	-	๑๕.๐	-	-
จ.ตราด	-	-	-	-	-
จ.เพชรบุรี	-	-	-	-	-
จ.ประจวบคีรีขันธ์	-	-	-	-	-
จ.ชุมพร	-	-	-	๐.๒	๑๖.๐
จ.สุราษฎร์ธานี	-	-	-	๑๐.๐	๘.๐
จ.นครศรีธรรมราช	-	-	-	๕.๑	๒๕.๐
จ.พัทลุง	-	-	-	-	๘.๐
จ.สงขลา	-	-	-	๑.๘	๐.๔
จ.ปัตตานี	-	-	-	๗.๒	๓.๐
จ.ยะลา	-	-	-	๕.๔	๗.๑
จ.นราธิวาส	-	-	-	๒๖.๘	๒๒.๔
จ.ระนอง	-	-	-	๒.๓	๕.๔
จ.พังงา	-	-	-	-	-
จ.กระบี่	-	-	-	-	-
จ.ภูเก็ต	-	-	-	-	-
จ.ตรัง	-	-	-	-	-
จ.สตูล	-	-	-	-	-



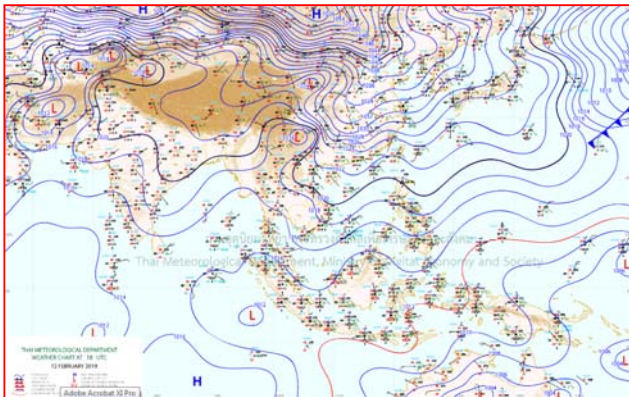
แผนที่อากาศ



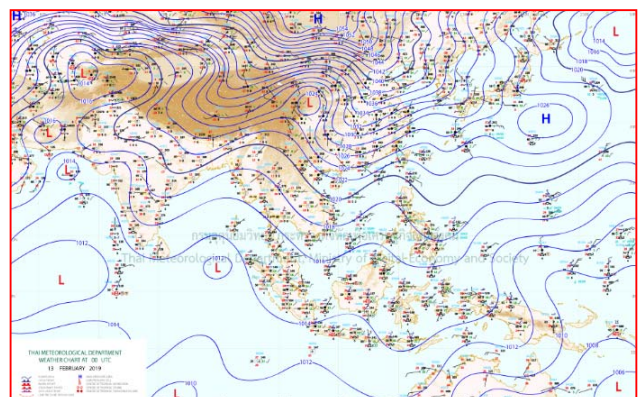
๒๒ ก.พ. ๖๒ เวลา ๐๓:๐๐ น. ๑



๒๒ ก.พ. ๖๒ เวลา ๐๙:๐๐ น. ๒



๒๓ ก.พ. ๖๒ เวลา ๑๕:๐๐ น. ๓




๒๓ ก.พ. ๖๒ เวลา ๒๑:๐๐ น. ๔

รายงานปริมาณน้ำฝนจากกรมอุตุนิยมวิทยา

วันที่ 13 กุมภาพันธ์ 2562

รายงานฝน เวลา 07.00 น.ของวันที่ 12 กุมภาพันธ์ 2562

สถานีอุตุนิยมวิทยา					ปริมาณน้ำฝน24 ชม.(mm)	ปริมาณน้ำฝนสะสม(mm.)								
ภาคเหนือ					สูงสุด ของประเทศ	41.4	434.7	ภาคใต้ฝั่งตะวันออก						
สถานีอุตุนิยมวิทยา	ปริมาณน้ำฝน24 ชม.(mm)	ปริมาณน้ำฝนสะสม(mm.)	ปริมาณฝน ก.พ. (mm.)	สถานะฝนสะสม ปัจจุบันเทียบกับค่าเฉลี่ย 30 ปี	สูงสุด ของภาคเหนือ	11.9	98.5	สถานีอุตุนิยมวิทยา	ปริมาณน้ำฝน24 ชม.(mm)	ปริมาณน้ำฝนสะสม(mm.)	ปริมาณฝน ก.พ. (mm.)	สถานะฝนสะสม ปัจจุบันเทียบกับค่าเฉลี่ย 30 ปี		
					สูงสุด ของภาคกลาง	41.4	41.7						สูงสุด ของภาคตะวันออกเฉียงเหนือ	-
แม่ฮ่องสอน	ไม่มีฝน	56.9	6.0	สูงกว่า	สูงสุด ของภาคตะวันออก	-	48.2	เพชรบุรี	ไม่มีฝน	8.8	3.9	สูงกว่า		
ดอยอ่างขาง	ไม่มีฝน	31.7	***	***	สูงสุด ของภาคใต้ฝั่งตะวันออก	8.0	434.7	หนองพลับ สกษ.	ไม่มีฝน	15.2	17.3	ต่ำกว่า		
เชียงใหม่	ไม่มีฝน	76.3	13.8	สูงกว่า	สูงสุด ของภาคใต้ฝั่งตะวันตก	5.4	182.1	หัวหิน	ไม่มีฝน	11.8	15.3	ต่ำกว่า		
เชียงใหม่ สกษ.	ไม่มีฝน	51.4	13.2	สูงกว่า	ภาคตะวันออกเฉียงเหนือ				ประจวบคีรีขันธ์	ไม่มีฝน	117.2	21.8	สูงกว่า	
ทุ่งช้าง	ไม่มีฝน	17.4	15.3	ต่ำกว่า	สถานีอุตุนิยมวิทยา	ปริมาณน้ำฝน24 ชม.(mm)	ปริมาณน้ำฝนสะสม(mm.)	ปริมาณฝน ก.พ. (mm.)	สถานะฝนสะสม ปัจจุบันเทียบกับค่าเฉลี่ย 30 ปี	ชุมพร	0.3	260.8	44.7	สูงกว่า
พะเยา	ไม่มีฝน	30.8	9.2	สูงกว่า						สวี สกษ.	7.2	291.6	48.7	สูงกว่า
ห้วยฝาง	ไม่มีฝน	23.3	9.0	สูงกว่า	เลย สกษ.	ไม่มีฝน	26.3	16.3	สูงกว่า	สุราษฎร์ธานี	ฝนเล็กน้อย	120.8	12.3	ต่ำกว่า
เด่น	ไม่มีฝน	32.0	6.5	สูงกว่า	หนองคาย	-	-	17.3	ต่ำกว่า	นครศรีธรรมราช	1.0	434.7	68.0	สูงกว่า
แม่สะเรียง	ไม่มีฝน	46.7	6.5	สูงกว่า	เลย	ไม่มีฝน	10.5	16.1	ต่ำกว่า	นครศรีธรรมราช สกษ.	0.4	287.5	19.4	สูงกว่า
แม่ใจ สกษ.	-	-	7.6	ต่ำกว่า	อุดรธานี	ไม่มีฝน	-	22.0	ต่ำกว่า	สุราษฎร์ธานี สกษ.	8.0	216.7	33.3	สูงกว่า
เชียงใหม่	ไม่มีฝน	38.8	8.9	สูงกว่า	สกลนคร สกษ.	ไม่มีฝน	3.6	17.2	ต่ำกว่า	พระแสง สอท.	ไม่มีฝน	99.2	42.7	สูงกว่า
ลำปาง	-	26.9	8.8	สูงกว่า	สกลนคร	ไม่มีฝน	5.8	29.3	ต่ำกว่า	ฉวาง	0.5	162.9	39.0	สูงกว่า
ลำพูน	ไม่มีฝน	38.6	4.9	สูงกว่า	นครพนม	ไม่มีฝน	14.9	31.0	ต่ำกว่า	พิทลุง สกษ.	4.0	177.7	14.6	สูงกว่า
แพร่	ไม่มีฝน	32.7	8.8	สูงกว่า	นครพนม สกษ.	ไม่มีฝน	-	27.1	ต่ำกว่า	สงขลา	ไม่มีฝน	184.7	48.6	สูงกว่า
น่าน	ไม่มีฝน	89.2	11.9	สูงกว่า	หนองบัวลำภู	ไม่มีฝน	2.0	***	***	หาดใหญ่	ฝนเล็กน้อย	118.2	24.4	สูงกว่า
น่าน สกษ.	ไม่มีฝน	14.5	8.7	สูงกว่า	ขอนแก่น	ไม่มีฝน	-	21.4	ต่ำกว่า	ดอนขันธ์ สกษ.	0.4	183.0	17.5	สูงกว่า
ลำปาง สกษ.	ไม่มีฝน	33.2	11.5	สูงกว่า	มหาสารคาม	ไม่มีฝน	4.0	15.0	ต่ำกว่า	สะเดา	ไม่มีฝน	94.0	29.1	สูงกว่า
อุดรดิตถ์	ไม่มีฝน	5.6	14.5	ต่ำกว่า	มุกดาหาร	ไม่มีฝน	-	17.4	ต่ำกว่า	ปัตตานี	ไม่มีฝน	274.1	32.0	สูงกว่า
สุโขทัย	ไม่มีฝน	15.2	6.9	สูงกว่า	ท่าพระ สกษ.	ไม่มีฝน	-	17.3	ต่ำกว่า	ยะลา สกษ.	7.1	248.1	***	***
ศรีสะเกษ สกษ.	ไม่มีฝน	5.5	5.5	สูงกว่า	กาฬสินธุ์	ไม่มีฝน	-	13.4	ต่ำกว่า	นราธิวาส	-	298.2	53.7	สูงกว่า
นลัมสีก	ไม่มีฝน	24.9	17.1	สูงกว่า	ชัยภูมิ	ไม่มีฝน	-	14.3	ต่ำกว่า	ภาคใต้ฝั่งตะวันตก				
แม่สอด	ไม่มีฝน	32.0	8.2	สูงกว่า	ร้อยเอ็ด สกษ.	ไม่มีฝน	-	15.8	ต่ำกว่า	สถานีอุตุนิยมวิทยา	ปริมาณน้ำฝน24 ชม.(mm)	ปริมาณน้ำฝนสะสม(mm.)	ปริมาณฝน ก.พ. (mm.)	สถานะฝนสะสม ปัจจุบันเทียบกับค่าเฉลี่ย 30 ปี
ตาก	ไม่มีฝน	14.3	8.7	สูงกว่า	ร้อยเอ็ด	ไม่มีฝน	-	19.2	ต่ำกว่า					
เขื่อนภูมิพล	ไม่มีฝน	8.5	7.7	สูงกว่า	อุบลราชธานี (ศูนย์ฯ)	ไม่มีฝน	-	15.4	ต่ำกว่า	ตะกั่วป่า	ไม่มีฝน	109.70	35.90	สูงกว่า
พิษณุโลก	7.4	98.5	13.5	สูงกว่า	อุบลราชธานี สกษ.	ไม่มีฝน	-	11.6	ต่ำกว่า	กระบี่	ไม่มีฝน	76.80	43.40	สูงกว่า
เพชรบูรณ์	ไม่มีฝน	9.3	16.1	ต่ำกว่า	ศรีสะเกษ	ไม่มีฝน	-	18.8	ต่ำกว่า	ภูเก็ต	ไม่มีฝน	50.60	23.90	สูงกว่า
กำแพงเพชร	ฝนเล็กน้อย	22.5	13.1	สูงกว่า	ท่าตูม	-	2.1	16.1	ต่ำกว่า	ภูเก็ต (ศูนย์ฯ)	ไม่มีฝน	182.10	27.20	สูงกว่า
อุ้มผาง	ไม่มีฝน	8.4	9.1	ต่ำกว่า	นครราชสีมา	ไม่มีฝน	-	16.1	ต่ำกว่า	เกาะลันตา	ไม่มีฝน	11.20	18.00	ต่ำกว่า
พิจิตร สกษ.	11.9	20.7	12.5	สูงกว่า	สุรินทร์	ไม่มีฝน	-	11.5	ต่ำกว่า	ตรัง	ไม่มีฝน	60.30	20.80	สูงกว่า
ดอยเมฆ สกษ.	1.5	21.1	2.9	สูงกว่า	สุรินทร์ สกษ.	ไม่มีฝน	7.4	15.4	ต่ำกว่า	สตูล	ไม่มีฝน	44.50	45.80	สูงกว่า
วิเชียรบุรี	ไม่มีฝน	-	12.6	ต่ำกว่า	ไซคชัย	ไม่มีฝน	-	14.8	ต่ำกว่า	สรุปปริมาณฝนมาก				
ภาคกลาง					ปากช่อง สกษ.	ไม่มีฝน	0.5	22.6	ต่ำกว่า	สถานีอุตุนิยมวิทยา	ปริมาณน้ำฝน24 ชม.(mm)	ปริมาณน้ำฝนสะสม(mm.)	ปริมาณฝน ก.พ. (mm.)	สถานะฝนสะสม ปัจจุบันเทียบกับค่าเฉลี่ย 30 ปี
สถานีอุตุนิยมวิทยา	ปริมาณน้ำฝน24 ชม.(mm)	ปริมาณน้ำฝนสะสม(mm.)	ปริมาณฝน ก.พ. (mm.)	สถานะฝนสะสม ปัจจุบันเทียบกับค่าเฉลี่ย 30 ปี	นางรอง	ไม่มีฝน	3.0	19.6	ต่ำกว่า	นครสวรรค์	41.4	41.7	11.9	สูงกว่า
นครสวรรค์	41.4	41.7	11.9	สูงกว่า	บุรีรัมย์	ไม่มีฝน	-	10.9	ต่ำกว่า	ภาคตะวันออก				
ตากฟ้า สกษ.	2.1	36.0	21.5	สูงกว่า	สถานีอุตุนิยมวิทยา					1	นครสวรรค์	41.4	41.7	
ชัยนาท สกษ.	ไม่มีฝน	0.5	11.2	ต่ำกว่า	ปริมาณน้ำฝน24 ชม.(mm)	ปริมาณน้ำฝนสะสม(mm.)	ปริมาณฝน ก.พ. (mm.)	สถานะฝนสะสม ปัจจุบันเทียบกับค่าเฉลี่ย 30 ปี	2	พิจิตร สกษ.	11.9	20.7		
อุทัยธานี	ฝนเล็กน้อย	-	18.8	ต่ำกว่า	ปราจีนบุรี	ไม่มีฝน	-	15.8	ต่ำกว่า	3	สุราษฎร์ธานี สกษ.	8.0	216.7	
พระนครศรีอยุธยา	ไม่มีฝน	1.7	***	***	นครนายก	ไม่มีฝน	0.5	***	***	4	พิษณุโลก	7.4	98.5	
บัวชุม	ไม่มีฝน	2.4	9.1	ต่ำกว่า	ปราจีนบุรี	ไม่มีฝน	-	15.8	ต่ำกว่า	5	สวี สกษ.	7.2	291.6	
ปทุมธานี สกษ.	ไม่มีฝน	3.3	28.2	สูงกว่า	กบินทร์บุรี	ไม่มีฝน	-	24.9	ต่ำกว่า	ปริมาณฝนสูงสุด		นครสวรรค์	41.4	41.7
สมุทรปราการ สกษ.	ไม่มีฝน	14.9	***	***	สระแก้ว	ไม่มีฝน	4.4	27.5	ต่ำกว่า	ฝนสะสมสูงสุด		นครศรีธรรมราช	1.0	434.7
ทองผาภูมิ	ไม่มีฝน	1.4	16.4	ต่ำกว่า	ฉะเชิงเทรา	ไม่มีฝน	4.4	14.5	ต่ำกว่า					
สุพรรณบุรี	ไม่มีฝน	0.8	6.9	ต่ำกว่า	ชลบุรี	ไม่มีฝน	3.6	14.3	ต่ำกว่า					
ลพบุรี	ไม่มีฝน	2.0	6.9	ต่ำกว่า	เกาะสีชัง	ไม่มีฝน	0.1	15.7	ต่ำกว่า					
สุททอง สกษ.	ไม่มีฝน	-	14.9	ต่ำกว่า	ทัพยา	ไม่มีฝน	34.1	14.3	สูงกว่า					
สนมณีนครสวรรค์	ไม่มีฝน	2.6	40.8	ต่ำกว่า	ลจบุรีประเทศ	ไม่มีฝน	-	27.6	ต่ำกว่า					
สมุทรสงคราม	ไม่มีฝน	4.8	***	***	แหลมฉบัง	ไม่มีฝน	0.9	15.2	ต่ำกว่า					
กาญจนบุรี	ไม่มีฝน	9.1	18.2	ต่ำกว่า	สัตหีบ	ไม่มีฝน	48.2	19.4	สูงกว่า					
นครปฐม	ไม่มีฝน	0.2	7.8	ต่ำกว่า	ระยอง	ไม่มีฝน	5.2	36.5	ต่ำกว่า					
กรุงเทพฯ บางนา สกษ.	ไม่มีฝน	1.2	26.2	ต่ำกว่า	หัวไผ่ สกษ.	ไม่มีฝน	25.8	50.6	ต่ำกว่า					
กรุงเทพฯ ท่าเรือคลองเตย	ไม่มีฝน	1.1	31.4	ต่ำกว่า	จันทบุรี	-	-	36.4	ต่ำกว่า					
กรุงเทพฯ หนองจอก	-	1.1	20.0	ต่ำกว่า	พลับ สกษ.	-	0.5	55.2	ต่ำกว่า					
สนามบินดอนเมือง	ไม่มีฝน	0.8	9.0	ต่ำกว่า	ตราด	ไม่มีฝน	2.7	86.0	ต่ำกว่า					
ปาร์ก	ไม่มีฝน	8.5	22.8	ต่ำกว่า										
ราชบุรี	ไม่มีฝน	2.5	14.5	ต่ำกว่า										

สัญลักษณ์ ***ไม่มีข้อมูล - ยังไม่ได้รับรายงาน/ไม่มีข้อมูล/ไม่มีฝน

หมายเหตุ ได้รับรายงานเพิ่มเติมโดยการบันทึกของเจ้าหน้าที่เป็นรายวัน ณ เวลา 07:00 น.

ปริมาณฝนสูงสุด - ไม่มี -

ภาคเหนือ ภาคกลางตอนบน ภาคตะวันออก และภาคใต้ มีฝนฟ้าคะนอง อ่าวไทยคลื่นสูง ๑-๒ เมตร

ประเทศไทยภาคเหนือ ภาคกลางตอนบน ภาคตะวันออก และภาคใต้ มีฝนฟ้าคะนองบางแห่ง ขอให้ประชาชนระวังอันตรายจากฝนฟ้าคะนอง สำหรับเกษตรกรควรระมัดระวังและป้องกันความเสียหายต่อผลผลิตทางการเกษตรไว้ด้วย ส่วนคลื่นลมบริเวณอ่าวไทยมีคลื่นสูง ๑-๒ เมตร

พยากรณ์อากาศสำหรับประเทศไทยตั้งแต่เวลา ๐๖:๐๐ วันนี้ ถึง ๐๖:๐๐ วันพรุ่งนี้.

ภาคเหนือ มีอากาศร้อนในตอนกลางวัน กับมีฝนฟ้าคะนอง ร้อยละ ๑๐ ของพื้นที่ ส่วนมากบริเวณจังหวัดตาก และกำแพงเพชร ทางตอนบนของภาคอากาศเย็นถึงหนาว อุณหภูมิต่ำสุด ๑๕-๑๙ องศาเซลเซียส ทางตอนล่างของภาค อุณหภูมิต่ำสุด ๒๑-๒๓ องศาเซลเซียส อุณหภูมิสูงสุด ๓๒-๓๖ องศาเซลเซียส สำหรับบริเวณยอดดอยมีอากาศหนาวถึงหนาวจัด อุณหภูมิต่ำสุด ๕-๑๕ องศาเซลเซียส ลมตะวันออกเฉียงใต้ ความเร็ว ๑๐-๑๕ กม./ชม.

ภาคตะวันออกเฉียงเหนือ มีเมฆบางส่วน กับมีหมอกบางในตอนเช้า อุณหภูมิต่ำสุด ๑๘-๒๔ องศาเซลเซียส อุณหภูมิสูงสุด ๓๒-๓๖ องศาเซลเซียส สำหรับบริเวณยอดภูมีอากาศหนาว อุณหภูมิต่ำสุด ๑๑-๑๕ องศาเซลเซียส ลมตะวันออกเฉียงใต้ ความเร็ว ๑๐-๓๐ กม./ชม.

ภาคกลาง มีอากาศร้อนในตอนกลางวัน กับมีฝนฟ้าคะนอง ร้อยละ ๑๐ ของพื้นที่ ส่วนมากบริเวณจังหวัดกาญจนบุรี และอุทัยธานี อุณหภูมิต่ำสุด ๒๒-๒๔ องศาเซลเซียส อุณหภูมิสูงสุด ๓๓-๓๖ องศาเซลเซียส ลมตะวันออกเฉียงใต้ ความเร็ว ๑๐-๒๐ กม./ชม.

ภาคตะวันออก มีเมฆบางส่วน กับมีฝนฟ้าคะนอง ร้อยละ ๑๐ ของพื้นที่ ส่วนมากบริเวณจังหวัดจันทบุรี และตราด อุณหภูมิต่ำสุด ๒๓-๒๕ องศาเซลเซียส อุณหภูมิสูงสุด ๓๒-๓๖ องศาเซลเซียส ลมตะวันออกเฉียงใต้ ความเร็ว ๑๕-๓๐ กม./ชม. ทะเลมีคลื่นสูงประมาณ ๑ เมตร ห่างฝั่งคลื่นสูง ๑-๒ เมตร

ภาคใต้ (ฝั่งตะวันออก) มีเมฆเป็นส่วนมาก กับมีฝนฟ้าคะนอง ร้อยละ ๓๐ ของพื้นที่ ส่วนมากบริเวณจังหวัดชุมพร นครศรีธรรมราช พัทลุง สงขลา ปัตตานี ยะลา และนราธิวาส อุณหภูมิต่ำสุด ๒๒-๒๔ องศาเซลเซียส อุณหภูมิสูงสุด ๓๑-๓๔ องศาเซลเซียส ตั้งแต่จังหวัดสุราษฎร์ธานีขึ้นมา : ลมตะวันออกเฉียงใต้ ความเร็ว ๑๕-๓๐ กม./ชม. ทะเลมีคลื่นสูงประมาณ ๑ เมตร บริเวณที่มีฝนฟ้าคะนองคลื่นสูง ๑-๒ เมตร ตั้งแต่จังหวัดนครศรีธรรมราชลงไป : ลมตะวันออกเฉียงใต้ ความเร็ว ๒๐-๓๕ กม./ชม. ทะเลมีคลื่นสูงประมาณ ๒ เมตร บริเวณที่มีฝนฟ้าคะนองคลื่นสูงมากกว่า ๒ เมตร

ภาคใต้ (ฝั่งตะวันตก) มีเมฆเป็นส่วนมาก กับมีฝนฟ้าคะนอง ร้อยละ ๑๐ ของพื้นที่ ส่วนมากบริเวณจังหวัดระนอง พังงา และสตูล อุณหภูมิต่ำสุด ๒๑-๒๖ องศาเซลเซียส อุณหภูมิสูงสุด ๓๒-๓๕ องศาเซลเซียส ลมตะวันออกเฉียงใต้ ความเร็ว ๑๕-๓๐ กม./ชม. ทะเลมีคลื่นสูงประมาณ ๑ เมตร ห่างฝั่งคลื่นสูง ๑-๒ เมตร

กรุงเทพมหานครและปริมณฑล มีเมฆบางส่วน กับมีหมอกบางในตอนเช้า อุณหภูมิต่ำสุด ๒๕-๒๖ องศาเซลเซียส อุณหภูมิสูงสุด ๓๔-๓๖ องศาเซลเซียส ลมใต้ ความเร็ว ๑๐-๒๐ กม./ชม.

