



รายงานการเฝ้าระวังติดตามสถานการณ์น้ำ ๒๔ ชั่วโมง

ศูนย์ป้องกันวิกฤติน้ำ กรมทรัพยากรน้ำ กระทรวงทรัพยากรธรรมชาติและสิ่งแวดล้อม

โทรศัพท์ ๐ ๒๒๗๑ ๖๐๐๐ ต่อ ๖๔๔๕ โทรสาร ๐ ๒๒๗๘ ๖๖๒๙ <http://www.dwr.go.th>

รายงานฉบับที่ ๐๙๐/๒๕๖๒

เวลา ๑๕.๐๐ น.

วันที่ ๑๔ กุมภาพันธ์ ๒๕๖๒

เรื่อง รายงานการเฝ้าระวังติดตามสถานการณ์น้ำ ๒๔ ชั่วโมง

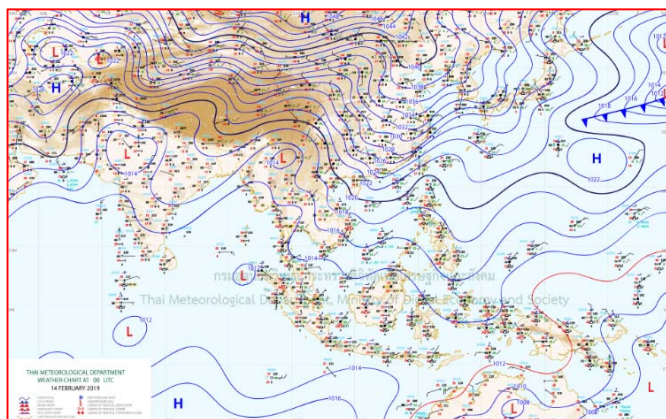
เรียน รมว.ทส. เลขาธิการ รมว.ทส. ปกท.ทส. รอง ปกท.ทส. อทน. รอง อทน. และหน่วยงานที่เกี่ยวข้อง

กรมทรัพยากรน้ำขอรายงานการเฝ้าระวังและติดตามสถานการณ์น้ำ ประจำวันที่ ๑๔ กุมภาพันธ์ ๒๕๖๒ ดังนี้

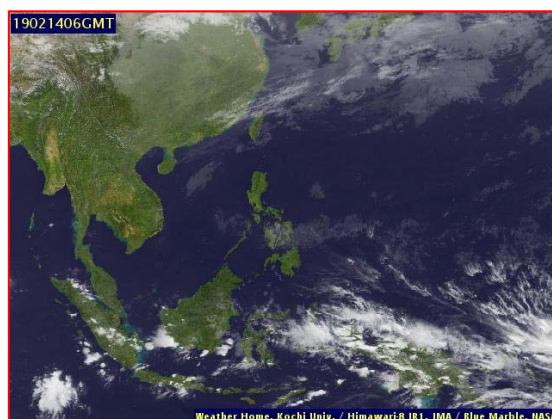
๑. สถานะอากาศ เวลา ๑๒.๐๐ น. (ที่มา: กรมอุตุนิยมวิทยา)

พยากรณ์อากาศ ๒๔ ชั่วโมงข้างหน้า ภาคเหนือและภาคตะวันออกเฉียงเหนือตอนบนยังคงมีอากาศเย็นในตอนเช้า ส่วนประเทศไทยตอนบนอากาศร้อนกับมีฟ้าหลัวในตอนกลางวัน สำหรับภาคใต้มีฝนน้อยลง

อนึ่ง ในช่วงวันที่ ๑๖ - ๑๗ ก.พ. ๖๒ ประเทศไทยตอนบนจะมีฝนฟ้าคะนองและลมกระโชกแรงเกิดขึ้น หลังจากนั้น อุณหภูมิจะลดลง ๑-๒ องศาเซลเซียสในภาคตะวันออกเฉียงเหนือ ภาคกลาง และภาคตะวันออก

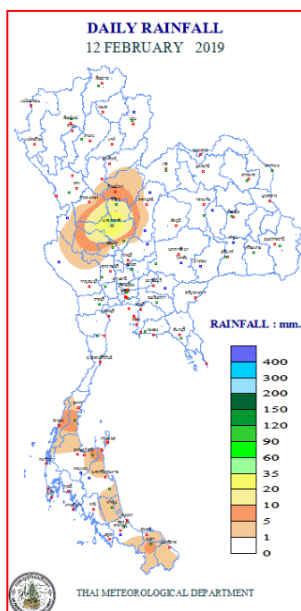


แผนที่อากาศ วันที่ ๑๔ ก.พ. ๒๕๖๒ เวลา ๐๗.๐๐ น.



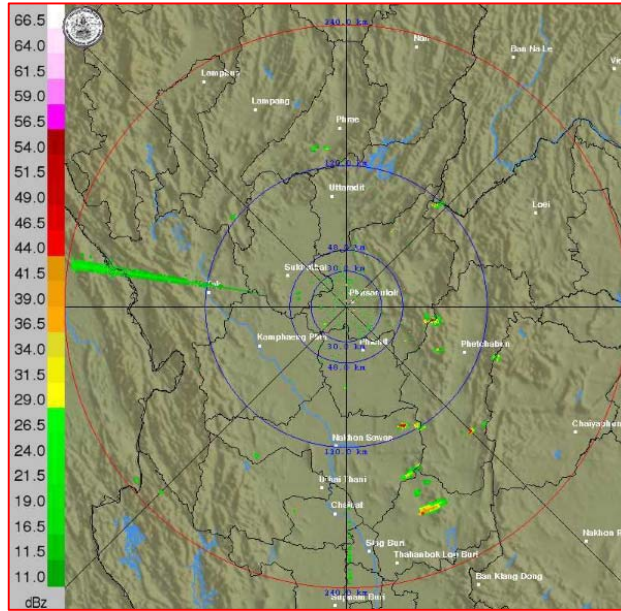
ภาพถ่ายดาวเทียม วันที่ ๑๔ ก.พ. ๒๕๖๒ เวลา ๑๓.๐๐ น.

๒. ปริมาณฝนสะสม ณ เวลา ๐๗.๐๐ น. (เมื่อวาน) - ๐๗.๐๐ น. (วันนี้) (ที่มา: กรมอุตุนิยมวิทยา)

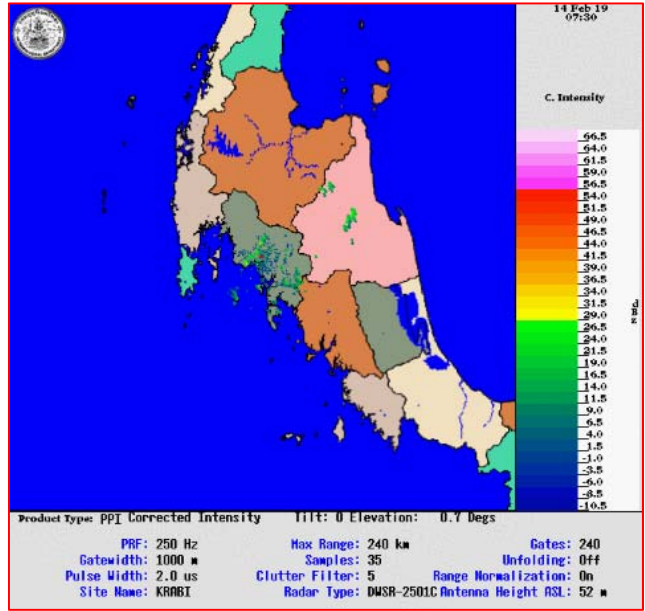


| จุดตรวจวัด | ปริมาณฝน (มม.) |
|-------------------------|----------------|
| จ.ระนอง | ๔๘.๐ |
| จ.ตาก (อุ้มผาง) | ๙.๘ |
| จ.ชุมพร | ๖.๙ |
| จ.นครศรีธรรมราช (สภข.) | ๐.๘ |
| จ.กาญจนบุรี (ทองผาภูมิ) | ๐.๒ |

๓.เรดาร์ตรวจอากาศ ณ วันที่ ๑๔ กุมภาพันธ์ ๒๕๖๒ (ที่มา: กรมอุตุนิยมวิทยา)



สถานีพิษณุโลก เวลา ๑๔.๓๐ น.



สถานีกระบี่ เวลา ๑๔.๓๐ น.

จากเรดาร์ตรวจอากาศจะพบว่ามีกกลุ่มเมฆฝนกระจายบริเวณพื้นที่ภาคเหนือ และภาคใต้ของประเทศไทย

๔.สถานการณ์น้ำในอ่างเก็บน้ำขนาดใหญ่ ณ วันที่ ๑๔ กุมภาพันธ์ ๒๕๖๒ (ที่มา: กรมชลประทาน)

สภาพน้ำในอ่างเก็บน้ำขนาดใหญ่ ปริมาณน้ำในอ่างฯ ๔๙,๗๓๖ ล้าน ลบ.ม. คิดเป็นร้อยละ ๗๐ (ปริมาณน้ำใช้การได้ ๒๖,๑๙๔ ล้าน ลบ.ม. คิดเป็นร้อยละ ๕๕) ปริมาณน้ำในอ่างฯ เทียบกับปี ๒๕๖๑ (๕๓,๖๙๗ ล้าน ลบ.ม. คิดเป็นร้อยละ ๗๖) น้อยกว่าปี ๒๕๖๑ จำนวน ๓,๙๖๑ ล้าน ลบ.ม. ปริมาณน้ำไหลลงอ่างฯ จำนวน ๑๓.๓๑ ล้าน ลบ.ม. ปริมาณน้ำระบายจำนวน ๑๑๘.๕๒ ล้าน ลบ.ม. สามารถรับน้ำได้อีก ๒๑,๑๙๐ ล้าน ลบ.ม.

| อ่างเก็บน้ำ | ปริมาณน้ำในอ่าง | | ปริมาณน้ำใช้การได้ | | ปริมาณน้ำไหลลงอ่าง | | ปริมาณน้ำระบาย | | ปริมาณน้ำรับได้อีก (ความจุที่ รณส.- ปริมาณน้ำ ปัจจุบัน) |
|--------------------|--------------------------------|--------------|--------------------------------|-------------|--------------------------------|----------------------------------|--------------------------------|----------------------------------|---|
| | ปริมาณ (ล้าน ม. ^๓) | % น้ำเก็บกัก | ปริมาณ (ล้าน ม. ^๓) | % น้ำใช้การ | วันนี้ (ล้าน ม. ^๓) | เมื่อวาน (ล้าน ม. ^๓) | วันนี้ (ล้าน ม. ^๓) | เมื่อวาน (ล้าน ม. ^๓) | |
| ๑.ภูมิพล | ๘,๐๙๙ | ๖๐ | ๔,๒๙๙ | ๔๔ | ๐.๓๔ | ๒.๑๓ | ๒๑.๐๐ | ๒๑.๐๐ | ๕,๓๖๓ |
| ๒.สิริกิติ์ | ๖,๓๓๑ | ๖๗ | ๓,๔๘๑ | ๕๒ | ๓.๘๒ | ๓.๓๘ | ๒๔.๑๓ | ๒๓.๗๒ | ๔,๑๗๗ |
| ๓.จุฬารัตน์ | ๙๒ | ๕๖ | ๕๕ | ๔๓ | ๐.๑๖ | ๐.๐๒ | ๐.๓๔ | ๐.๖๙ | ๘๙ |
| ๔.อุบลรัตน์ | ๗๐๙ | ๒๙ | ๑๒๘ | ๗ | ๐.๐๐ | ๐.๐๐ | ๐.๕๑ | ๐.๕๑ | ๓,๙๓๑ |
| ๕.ลำปาง | ๘๙๑ | ๔๕ | ๗๙๑ | ๔๒ | ๐.๐๐ | ๐.๐๐ | ๕.๗๐ | ๕.๖๗ | ๑,๕๕๙ |
| ๖.สิรินธร | ๑,๐๒๓ | ๕๒ | ๑๙๒ | ๑๗ | ๐.๐๐ | ๐.๐๐ | ๒.๗๕ | ๑.๙๒ | ๙๔๓ |
| ๗.ป่าสักชลสิทธิ์ | ๔๑๔ | ๔๓ | ๔๑๑ | ๔๓ | ๐.๐๐ | ๐.๐๐ | ๒.๑๘ | ๒.๑๕ | ๕๔๖ |
| ๘.ศรีนครินทร์ | ๑๕,๗๐๕ | ๘๙ | ๕,๔๔๐ | ๗๓ | ๑.๙๐ | ๒.๙๑ | ๑๔.๙๗ | ๑๔.๙๓ | ๓,๐๖๕ |
| ๙.วีรลวงกรณ์ | ๖,๗๕๑ | ๗๖ | ๓,๗๓๙ | ๖๔ | ๑.๖๘ | ๑.๕๓ | ๑๗.๑๓ | ๑๖.๙๙ | ๔,๒๔๙ |
| ๑๐.ขุนด่านปราการชล | ๑๒๓ | ๕๕ | ๑๑๙ | ๕๔ | ๐.๐๑ | ๐.๐๑ | ๐.๓๓ | ๐.๑๘ | ๑๐๒ |
| ๑๑.รัชชประภา | ๔,๔๙๓ | ๘๐ | ๓,๑๔๑ | ๗๓ | ๐.๙๓ | ๒.๑๗ | ๘.๒๖ | ๗.๙๓ | ๑,๖๕๑ |
| ๑๒.บางบาล | ๑,๑๔๐ | ๗๘ | ๘๖๓ | ๗๓ | ๒.๒๕ | ๑.๒๐ | ๒.๐๘ | ๒.๐๐ | ๔๕๐ |

๕.สถานการณ์น้ำในประเทศ ณ วันที่ ๑๑ - ๑๔ กุมภาพันธ์ ๒๕๖๒ (ที่มา: กรมชลประทาน)

| สถานี | แม่น้ำ | อำเภอ | จังหวัด | ระดับตลิ่ง (ม.รทก.) | ระดับน้ำ (ม.รทก.) | | | | แนวโน้ม | เปรียบเทียบระดับตลิ่ง |
|-------|-------------|-----------------|---------------|---------------------|-------------------|---------|---------|----------|-----------|-----------------------|
| | | | | | จันทร์ | อังคาร | พุธ | พฤหัสบดี | | |
| | | | | | ๑๑ ก.พ. | ๑๒ ก.พ. | ๑๓ ก.พ. | ๑๔ ก.พ. | | |
| P.๑ | ปิง | เมือง | เชียงใหม่ | ๓.๗๐ | ๑.๓๑ | ๑.๑๖ | ๑.๑๔ | ๑.๑๓ | ลดลง | -๒.๕๗ |
| W.๑C | วัง | เมือง | ลำปาง | ๕.๒๐ | -๐.๕๔ | ๐.๓๒ | ๐.๓๗ | ๐.๑๙ | ลดลง | -๕.๐๑ |
| Y.๑๖ | ยม | บางระกำ | พิษณุโลก | ๗.๓๐ | ๐.๖๖ | ๐.๖๘ | ๐.๔๑ | ๐.๔๐ | ลดลง | -๖.๘๘ |
| N.๗A | น่าน | เมือง | พิจิตร | ๙.๘๗ | ๓.๐๑ | ๓.๐๙ | ๓.๔๔ | ๓.๔๕ | เพิ่มขึ้น | -๗.๗๓ |
| C.๒ | เจ้าพระยา | เมือง | นครสวรรค์ | ๒๖.๒๐ | ๑๘.๒๑ | ๑๘.๒๐ | ๑๘.๓๑ | ๑๘.๔๑ | เพิ่มขึ้น | -๗.๗๙ |
| C.๑๓ | เจ้าพระยา | สรรพยา | ชัยนาท | ๑๖.๓๔ | ๕.๖๔ | ๕.๖๔ | ๕.๖๔ | ๕.๖๔ | ทรงตัว | -๑๐.๗๐ |
| M.๖A | มูล | สตึก | บุรีรัมย์ | ๖.๐๐ | -๐.๐๗ | -๐.๐๖ | -๐.๐๕ | -๐.๐๔ | เพิ่มขึ้น | -๖.๐๔ |
| M.๗ | มูล | เมือง | อุบลราชธานี | ๗.๐๐ | ๒.๕๒ | ๒.๕๕ | ๒.๕๕ | ๒.๕๕ | ทรงตัว | -๔.๔๕ |
| M.๑๙๑ | ลำตะคอง | เมือง | นครราชสีมา | ๓.๐๐ | ๑.๐๑ | ๐.๘๕ | ๐.๘๘ | ๐.๙๑ | เพิ่มขึ้น | -๒.๐๙ |
| M.๖๙ | ลำเซบก | พระนครศรีอยุธยา | อุบลราชธานี | ๗.๓๐ | ๔.๗๕ | ๔.๗๐ | ๔.๖๘ | ๔.๖๘ | ทรงตัว | -๒.๖๒ |
| X.๖๔ | คลองท่าแซะ | ท่าแซะ | ชุมพร | ๑๗.๑๓ | ๘.๑๔ | ๘.๑๕ | ๘.๑๒ | ๘.๔๐ | เพิ่มขึ้น | -๘.๗๓ |
| X.๑๔๙ | คลองกลาย | นบพิตำ | นครศรีธรรมราช | ๓๓.๙๖ | ๒๘.๔๕ | ๒๘.๔๖ | ๒๘.๔๗ | ๒๘.๔๕ | ลดลง | -๕.๕๑ |
| X.๒๗๔ | แม่น้ำโก-ลก | แว้ง | นราธิวาส | ๒๔.๑๘ | ๑๘.๖๒ | ๑๘.๖๐ | ๑๘.๖๐ | ๑๘.๙๐ | เพิ่มขึ้น | -๕.๒๘ |
| X.๓๗A | แม่น้ำตาปี | พระแสง | สุราษฎร์ธานี | ๑๑.๗๐ | ๕.๔๑ | ๕.๓๖ | ๕.๓๒ | ๕.๒๗ | ลดลง | -๕.๔๙ |

*** ยังไม่ได้รับรายงาน

สถานการณ์น้ำในพื้นที่ลุ่มน้ำโขง ณ วันที่ ๑๔ กุมภาพันธ์ ๒๕๖๒ (ที่มา: Mekong River Commission (MRC))

| สถานี | ระดับอ้างอิง (ม.รทก.) | ระดับตลิ่ง (ม.) | ระดับน้ำ (ม.) | | | | | เปรียบเทียบระดับตลิ่ง | แนวโน้ม |
|--------------------------|-----------------------|-----------------|---------------|---------|---------|---------|---------|-----------------------|-----------|
| | | | ๑๐ ก.พ. | ๑๑ ก.พ. | ๑๒ ก.พ. | ๑๓ ก.พ. | ๑๔ ก.พ. | | |
| อ.เชียงแสน จ.เชียงราย | ๓๕๗.๑๑๐ | ๑๒.๘๐ | ๒.๒๙ | ๒.๓๐ | ๒.๒๙ | ๒.๔๑ | ๒.๖๔ | -๑๐.๑๖ | เพิ่มขึ้น |
| อ.เชียงคาน จ.เลย | ๑๙๔.๑๑๘ | ๑๖.๐๐ | ๔.๗๔ | ๔.๗๑ | ๔.๖๙ | ๔.๕๕ | ๔.๕๓ | -๑๑.๔๗ | ลดลง |
| อ.เมือง จ.หนองคาย | ๑๕๓.๖๔๘ | ๑๒.๒๐ | ๒.๒๕ | ๑.๙๔ | ๑.๗๘ | ๑.๗๖ | ๑.๗๑ | -๑๐.๔๙ | ลดลง |
| อ.เมือง จ.นครพนม | ๑๓๒.๖๘๐ | ๑๒.๐๐ | ๒.๓๒ | ๒.๓๔ | ๒.๒๕ | ๒.๑๐ | ๑.๙๕ | -๑๐.๐๕ | ลดลง |
| อ.เมือง จ.มุกดาหาร | ๑๒๔.๒๑๙ | ๑๒.๕๐ | ๒.๕๗ | ๒.๖๒ | ๒.๕๖ | ๒.๔๘ | ๒.๓๙ | -๑๐.๑๑ | ลดลง |
| อ.โขงเจียม จ.อุบลราชธานี | ๘๙.๐๓๐ | ๑๔.๕๐ | ๒.๗๙ | ๒.๘๗ | ๒.๙๓ | ๒.๙๒ | ๒.๘๗ | -๑๑.๖๓ | ลดลง |

๖.สถานการณ์เตือนภัย Early Warning ณ วันที่ ๑๔ กุมภาพันธ์ ๒๕๖๒ (ที่มา: สำนักวิจัย พัฒนาและอุทกวิทยา กรมทรัพยากรน้ำ)

[เวลา ๐๘.๐๐ น. - ๑๕.๐๐ น. (วันนี้)]

| การแจ้งเตือน | สถานี | การแจ้งเตือน |
|--------------------------|-------|--------------|
| เตือนสีแดง (อพยพ) | - | - |
| เตือนสีเหลือง (เตือนภัย) | - | - |
| เตือนสีเขียว (เฝ้าระวัง) | - | - |

***ไม่มีสถานการณ์

๗.สถานการณ์ธรณีพิบัติภัย ณ วันที่ ๑๔ กุมภาพันธ์ ๒๕๖๒ (ที่มา : กรมทรัพยากรธรณี)

เนื่องจากในพื้นที่เสี่ยงดินถล่ม มีปริมาณน้ำฝนไม่ถึงเกณฑ์การเฝ้าระวัง ประกอบกับบางพื้นที่ไม่มีฝนตก จึงไม่มีพื้นที่ติดตามสถานการณ์พิบัติภัยดินถล่มและน้ำป่าไหลหลาก

๘.เหตุการณ์วิกฤตน้ำปัจจุบัน ณ วันที่ ๑๔ กุมภาพันธ์ ๒๕๖๒ [เวลา ๐๘.๐๐ น. - ๑๕.๐๐ น. (วันนี้)]

จ.บุรีรัมย์ - สถานการณ์น้ำในลำน้ำมูลที่ไหลผ่าน อ.สตึก จ.บุรีรัมย์ ได้ลดระดับลงอย่างรวดเร็วตั้งแต่ต้นปีแม้ยังไม่เข้าสู่หน้าแล้ง โดยเฉพาะบริเวณบ้านท่าม่วง ต.ท่าม่วง ที่ชาวบ้านต้องอาศัยน้ำมูลเป็นแหล่งน้ำดิบสำหรับผลิตประปาเพื่อใช้ในการอุปโภคบริโภค ขณะนี้ปริมาณน้ำได้ลดต่ำลงอย่างน่าตกใจจนมองเห็นสันดอนทรายโผล่ ทำให้ส่งผลกระทบต่อราษฎรในพื้นที่ ๔ หมู่บ้าน คือ บ้านท่าม่วง ม.๑, บ้านท่าม่วง ม.๑๑, บ้านสำโรง ม.๓ และบ้านโพเงิน ม.๑๐ ไม่มีน้ำดิบในการผลิตประปาบริการประชาชน

๙.สถานการณ์อุทกภัย ณ วันที่ ๑๔ กุมภาพันธ์ ๒๕๖๒ (ที่มา :กรมป้องกันและบรรเทาสาธารณภัย)

ไม่มีสถานการณ์

๑๐.การคาดหมายลักษณะอากาศ ๗ วันข้างหน้า (ระหว่างวันที่ ๑๔ - ๒๐ กุมภาพันธ์ ๒๕๖๒)

ในช่วงวันที่ ๑๔ - ๑๕ ก.พ. ๖๒ ประเทศไทยตอนบนจะมีอากาศร้อนในตอนกลางวัน อุณหภูมิจะสูงขึ้นกับมีหมอกในตอนเช้า และมีหมอกหนาในบางพื้นที่ โดยมีฝนฟ้าคะนองบางแห่งในภาคกลาง และภาคตะวันออก สำหรับภาคใต้มีฝนลดลง

ในช่วงวันที่ ๑๖ - ๒๐ ก.พ. ๖๒ ประเทศไทยตอนบนจะมีฝนฟ้าคะนองและลมกระโชกแรงเกิดขึ้น หลังจากนั้น อุณหภูมิจะลดลง ๑-๒ องศาเซลเซียสในภาคตะวันออกเฉียงเหนือ ภาคกลาง และภาคตะวันออก สำหรับภาคใต้มีฝนเพิ่มขึ้น ส่วนบริเวณอ่าวไทยตอนล่างมีคลื่นสูงประมาณ ๒ เมตร

๑๑.โครงการพัฒนาแหล่งน้ำ (สำนักอนุรักษ์และฟื้นฟูแหล่งน้ำ กรมทรัพยากรน้ำ ข้อมูล ณ วันที่ ๑๖ มกราคม ๒๕๖๒)

| ลำดับที่ | ชื่อโครงการ | พื้นที่ดำเนินการ | | | | ความจุเก็บกัก (ล้าน ลบ.ม.) | ปริมาณปัจจุบัน (ล้าน ลบ.ม.) |
|----------|--|--|----------------|-----------------|-------------|-------------------------------|--------------------------------|
| | | ตำบล | อำเภอ | จังหวัด | ลุ่มน้ำหลัก | | |
| ๑ | โครงการอนุรักษ์ฟื้นฟูแหล่งน้ำห้วยไม้แดง | | บ้านคา,สวนผึ้ง | ราชบุรี | แม่กลอง | วางท่อผันน้ำ | - |
| ๒ | โครงการอนุรักษ์ฟื้นฟูแหล่งน้ำหนองแคมหลวง | ต.แม่ปู | แม่พริก | ลำปาง | วัง | ๒.๖๙ | ๐.๑๙ |
| ๓ | โครงการอนุรักษ์ฟื้นฟูแหล่งน้ำทุ่งกระเด็น | เยี้ยปราสาท,ท่าโพธิ์, ทุ่งกระเด็น, ทุ่งตาด | หนองกี่ | บุรีรัมย์ | มูล | ๘.๖๓ | ๔.๙๓ |
| ๔ | โครงการอนุรักษ์ฟื้นฟูแหล่งน้ำบึงกิว (บึงจิว) | ธงธานี,บึงนคร | ธวัชบุรี | ร้อยเอ็ด | ชี | ๔.๘๖ | ๒.๗๘ |
| ๕ | โครงการอนุรักษ์ฟื้นฟูแหล่งน้ำหนองตืนคอย | สามเงา,ยกกระบัตร | สามเงา | ตาก | วัง | ๕.๕๐ | ๕.๕๑ |
| ๖ | โครงการอนุรักษ์ฟื้นฟูแหล่งน้ำหนองบัวพระเจ้าหลวง | เชิงคอย | ดอกสะเก็ด | เชียงใหม่ | ปิง | ๐.๔๕ | ๐.๔๕ |
| ๗ | โครงการอนุรักษ์ฟื้นฟูแหล่งน้ำคลองพระปรอง | | กบินทร์บุรี | ปราจีนบุรี | ปราจีนบุรี | ก่อสร้างฝาย | - |
| ๘ | โครงการอนุรักษ์ฟื้นฟูแหล่งน้ำหนองบัวลอย | แม่ยม | เมือง | แพร่ | ยม | ๒.๕๐ | ๒.๔๓ |
| ๙ | โครงการอนุรักษ์ฟื้นฟูแหล่งน้ำคลองหลุมทองกลาง | สิงหนาท | ลาดบัวหลวง | พระนครศรีอยุธยา | เจ้าพระยา | - | - |
| ๑๐ | โครงการอนุรักษ์ฟื้นฟูแหล่งน้ำบึงสีไฟ | | เมือง | พิจิตร | น่าน | ๐.๖๐ | ๐.๕๑ |
| ๑๑ | โครงการอนุรักษ์ฟื้นฟูแหล่งน้ำพื้นที่บางระกำ | | บางระกำ | พิษณุโลก | ยม | ๒.๐๑ | ๒.๐๑ |
| ๑๒ | โครงการอนุรักษ์ฟื้นฟูแหล่งน้ำห้วยหลวง-หนองหายา | | กุมภวาปี | อุดรธานี | ชี | ๑๐๗.๘๗ | ๗๖.๗๔ |
| ๑๓ | โครงการอนุรักษ์ฟื้นฟูแหล่งน้ำโครงการลำน้ำอึง | | แม่ใจ,เมือง | พะเยา | โขง | ๑.๐๓ | ๐.๖๘ |
| ๑๔ | โครงการอนุรักษ์ฟื้นฟูแหล่งน้ำหนองลาดควาย | นาแต้ | คำตาก้า | สกลนคร | โขง | ๓.๔๕ | ๔.๔๔ |
| ๑๕ | โครงการอนุรักษ์ฟื้นฟูแหล่งน้ำแจะระแม (พื้นที่แก้มลิงบึงเชียงติง) | แจะระแม,โนเมือง | เมือง | อุบลราชธานี | มูล | ๒.๐๐ | ๑.๒๐ |
| | รวม | | | | | ๑๔๑.๕๙ | ๑๐๒.๑๗ |

***มีการปรับปรุงข้อมูลราย ๒ สัปดาห์

๑๒.การช่วยเหลือเพื่อบรรเทาสถานการณ์ภัยแล้ง (กรมทรัพยากรน้ำ)

สรุปการสูบน้ำ และบริการน้ำดื่ม เพื่อช่วยเหลือสถานการณ์ภัยแล้งตั้งแต่ ๒๙ ตุลาคม - ๑๑ กุมภาพันธ์ พ.ศ. ๒๕๖๒

| หน่วยงาน | จังหวัด | ปริมาณสูบน้ำ (ลบ.ม.) | ปริมาณแจกจ่ายน้ำ (ลิตร) | ประโยชน์ที่ได้รับ | | |
|----------|-------------|-------------------------|----------------------------|-------------------|---------|---------|
| | | | | อุปโภค-บริโภค | | |
| | | | | ครัวเรือน | ประชากร | พื้นที่ |
| ภาค ๑ | ลำปาง | ๑๐,๐๕๐ | ๓๕๓,๕๑๙ | ๒๙,๘๒๖ | ๑๐๗,๔๕๗ | ๔๗๕ |
| | กำแพงเพชร | - | ๒๑๘,๗๓๙ | ๔๔,๑๒๕ | ๑๗๙,๓๑๐ | - |
| | เชียงใหม่ | - | ๑๒๘,๔๕๖ | ๓๒,๖๐๙ | ๑๑๔,๖๕๔ | - |
| | แม่ฮ่องสอน | - | ๑๒๓,๐๐๑ | - | ๖๐,๙๘๖ | - |
| | เชียงใหม่ | - | ๒๐๗,๐๖๓ | ๒๑,๒๐๑ | ๘๗,๖๗๕ | - |
| ภาค ๒ | นครสวรรค์ | ๑,๗๗๘,๗๖๐ | ๑๒,๐๐๐ | ๓๒๐ | - | ๓,๓๐๐ |
| | อุทัยธานี | ๑,๐๐๖,๐๒๐ | - | - | - | ๒,๐๐๐ |
| | สิงห์บุรี | ๙๑๓,๖๘๐ | - | ๑๕๐ | ๔๕๐ | - |
| | ลพบุรี | ๔๔๐,๖๔๐ | - | ๘๕๓ | ๒,๑๖๙ | - |
| | สระบุรี | - | ๗๒,๐๐๐ | ๘๘๘ | ๒,๒๘๙ | - |
| ภาค ๓ | อุดรธานี | ๕๓๒,๐๑๔ | - | ๓๔๙ | ๑,๖๒๐ | ๒,๒๐๐ |
| | สกลนคร | ๒๔๘,๖๕๐ | - | ๓๘๕ | ๓,๑๗๐ | ๓,๖๐๐ |
| ภาค ๔ | ขอนแก่น | ๙๓๐,๙๔๐ | - | ๑,๘๗๕ | ๗,๘๔๗ | - |
| | มหาสารคาม | ๒๘,๐๐๐ | - | ๘๘ | ๕๒๑ | - |
| | ร้อยเอ็ด | ๑๔๖,๘๐๐ | - | ๒๐๑ | ๘๐๐ | - |
| ภาค ๕ | บุรีรัมย์ | ๖๓๗,๒๐๐ | - | ๒,๗๔๙ | ๙,๖๑๕ | - |
| | นครราชสีมา | ๑,๕๙๐,๗๕๐ | - | ๔,๘๙๖ | ๑๗,๘๙๘ | - |
| ภาค ๖ | ปราจีนบุรี | ๒,๖๓๘,๔๐๐ | - | ๗๙๔ | ๒,๖๔๒ | ๖,๗๗๕ |
| ภาค ๗ | สุพรรณบุรี | ๘๑,๐๐๐ | - | ๒๐๐ | ๘๐๐ | ๓,๐๐๐ |
| ภาค ๙ | อุตรดิตถ์ | ๖๔,๐๘๐ | ๔๐๔,๐๐๐ | ๑,๙๕๗ | ๘,๑๓๕ | - |
| | สุโขทัย | ๑๕๕,๐๔๐ | - | ๗๑๕ | ๒,๓๑๐ | ๓,๒๐๐ |
| | แพร่ | ๒๔๐,๖๖๐ | - | ๑๗๐ | ๓๖๐ | ๒,๑๕๐ |
| ภาค ๑๑ | อุบลราชธานี | ๖๔,๒๒๕ | - | ๕๐๗ | ๑,๘๓๕ | - |
| | ยโสธร | ๘๘,๒๐๐ | - | ๓๒๐ | ๑,๔๒๘ | ๑๐๐ |
| | | ๑๑,๕๙๕,๑๐๙ | ๑,๕๑๘,๗๗๘ | ๑๔๕,๑๗๘ | ๖๑๓,๙๗๑ | ๒๖,๘๐๐ |

๑๓.การช่วยเหลือเพื่อบรรเทาสถานการณ์อุทกภัย (กรมทรัพยากรน้ำ)

สรุปการสูบน้ำ และบริการน้ำดื่ม เพื่อช่วยเหลือสถานการณ์อุทกภัยตั้งแต่ ๒๙ ตุลาคม – ๑๑ กุมภาพันธ์ พ.ศ. ๒๕๖๒

| หน่วยงาน | จังหวัด | ปริมาณสูบน้ำ (ลบ.ม.) | ปริมาณแจกจ่ายน้ำ (ลิตร) | ประโยชน์ที่ได้รับ | | |
|----------|---------------|-------------------------|----------------------------|-------------------|---------|---------|
| | | | | อุปโภค-บริโภค | | |
| | | | | ครัวเรือน | ประชากร | พื้นที่ |
| ภาค ๗ | เพชรบุรี | ๙,๗๒๐ | - | ๒,๖๐๐ | ๑๑,๐๐๐ | - |
| | นครปฐม | ๒๔๑,๓๘๐ | - | ๓๐๐ | ๑,๔๐๐ | ๓,๐๐๐ |
| | สมุทรสงคราม | ๕๑,๘๔๐ | - | ๕๐ | ๒,๐๐๐ | - |
| ภาค ๘ | สงขลา | ๔๑๓,๑๐๐ | - | ๒,๘๓๐ | ๖,๔๘๐ | - |
| | พัทลุง | ๑๙๑,๑๖๐ | - | ๙๘๓ | ๑,๑๓๔ | - |
| | นครศรีธรรมราช | ๔๓,๗๔๐ | - | ๘๓๖ | - | - |
| ภาค ๑๐ | ชุมพร | ๗,๒๐๐ | - | ๓๕ | ๑๒๐ | ๑๕ |
| | ภูเก็ต | ๔,๘๐๐ | - | ๙๘๐ | ๔,๒๒๕ | ๕,๖๐๐ |
| | สุราษฎร์ธานี | ๔๔,๐๐๐ | - | ๓๐ | ๑๐๕ | ๒๐๐ |
| | | ๑,๐๐๖,๙๔๐ | - | ๘,๖๔๔ | ๒๖,๔๖๔ | ๘,๘๑๕ |

จึงเรียนมาเพื่อโปรดทราบ

นายสุวัฒน์ เปี่ยมปัจจัย
อธิบดีกรมทรัพยากรน้ำ