



รายงานสถานการณ์น้ำ  
ศูนย์ป้องกันวิกฤติน้ำ กรมทรัพยากรน้ำ  
วันศุกร์ ที่ ๑๕ กุมภาพันธ์ ๒๕๖๒

**สภาวะอากาศ** บริเวณประเทศไทยภาคเหนือและภาคตะวันออกเฉียงเหนือตอนบนยังคงมีอากาศเย็นในตอนเช้า ส่วนประเทศไทยตอนบนอากาศร้อนกับมีฟ้าหลัวในตอนกลางวัน สำหรับภาคใต้มีฝนน้อยลง อนึ่ง ในช่วงวันที่ ๑๖ - ๑๗ ก.พ. ๖๒ ประเทศไทยตอนบนจะมีฝนฟ้าคะนองและลมกระโชกแรงเกิดขึ้น หลังจากนั้น อุณหภูมิจะลดลง ๑-๒ องศาเซลเซียสในภาคตะวันออกเฉียงเหนือ ภาคกลาง และภาคตะวันออก



**สถานการณ์น้ำ**

กรมอุตุนิยมวิทยา เผยความกดอากาศสูงมีกำลังอ่อน ทั่วไทย ร้อนขึ้น-ฟ้าหลัว  
(หมายเหตุ ข้อมูลข่าวจาก เดลินิวส์ / ไอ เอ็น เอ็น.)

**สถานการณ์น้ำต่างประเทศ**

**สถานการณ์น้ำ**

ระดับน้ำในแม่น้ำโขง : MRC: Mekong River Commission ณ วันที่ ๑๒ กุมภาพันธ์ ๒๕๖๒

| สถานี                    | ระดับตลิ่ง | ระดับน้ำ<br>๔ ก.พ.๖๒ | ระดับน้ำ<br>๑๒ ก.พ.๖๒ | +สูงกว่าตลิ่ง<br>-ต่ำกว่าตลิ่ง | แนวโน้ม   |
|--------------------------|------------|----------------------|-----------------------|--------------------------------|-----------|
| อ.เชียงแสน จ.เชียงราย    | ๑๒.๘๐      | ๒.๘๗                 | ๕.๗๕                  | -๑๐.๕๐                         | เพิ่มขึ้น |
| อ.เชียงคาน จ.เลย         | ๑๖.๐๐      | ๕.๕๐                 | ๔.๙๐                  | -๑๑.๒๙                         | ลดลง      |
| อ.เมือง จ.หนองคาย        | ๑๒.๒๐      | ๒.๓๒                 | ๖.๒๒                  | -๑๐.๒๖                         | เพิ่มขึ้น |
| อ.เมือง จ.นครพนม         | ๑๒.๐๐      | ๑.๘๙                 | ๑๑.๖๙                 | -๙.๖๖                          | เพิ่มขึ้น |
| อ.เมือง จ.มุกดาหาร       | ๑๒.๕๐      | ๒.๒๑                 | ๖.๔๘                  | -๙.๘๘                          | เพิ่มขึ้น |
| อ.โขงเจียม จ.อุบลราชธานี | ๑๔.๕๐      | ๒.๖๕                 | ๓๑.๑๒                 | -๑๑.๖๓                         | เพิ่มขึ้น |

หมายเหตุ : ระดับ (รสม.) ข้อมูลจาก <http://www.dwr.go.th>

**ระดับน้ำ-ลุ่มน้ำเสาบสงขลา** ลุ่มน้ำทะเลสาบสงขลา ปัจจุบันสถานการณ์น้ำในลำน้ำโดยทั่วไปอยู่ในภาวะปกติ (ระดับน้ำต่ำกว่าระดับตลิ่งต่ำสุด) สถานการณ์น้ำในลำน้ำมีแนวโน้มลดลง/ทรงตัว (ข้อมูลวันที่ ๘ ก.พ. ๒๕๖๒ ที่มากรมชลประทาน) สถานีคลองลำอ.ศรีนครินทร์ จ.พัทลุง สถานีคลองนุ้ย อ.เมือง จ.พัทลุง สถานีคลองหระ อ.หาดใหญ่ จ.สงขลา สถานีคลองอู่ตะเภา อ.สะเดา จ.สงขลา สถานีคลองอู่ตะเภา อ.คลองหอยโข่ง จ.สงขลา สถานีคลองอู่ตะเภา อ.หาดใหญ่ จ.สงขลา วัดปริมาตรน้ำได้ ๒๐.๘๘ ๖.๙๑ ๔.๒๗ ๙.๘๒ ๒.๗๒ ๐.๓๑ เมตริ



สถานีตรวจวัดระดับน้ำ (CCTV) ณ วันที่ ๑๔ กุมภาพันธ์ ๒๕๖๒ การตรวจวัดระดับน้ำจากกล้อง (CCTV) ระดับน้ำส่วนใหญ่อยู่ในเกณฑ์ปกติ

| ลำดับที่ | จังหวัด           | สถานที่ตั้งกล้อง                           | แม่น้ำ/ลำน้ำ                    | วิกฤติ<br>น้ำแห้ง | วิกฤติ<br>น้ำท่วม | ระดับน้ำ (ม.รทก.) |            |            | สถานการณ์ | หมายเหตุ |
|----------|-------------------|--|---------------------------------|-------------------|-------------------|-------------------|------------|------------|-----------|----------|
|          |                   |  |                                 |                   |                   | พ.ศ.2562          | พ.ศ.2562   | พ.ศ.2562   |           |          |
|          |                   |  |                                 |                   |                   | 11 ก.พ. 62        | 12 ก.พ. 62 | 14 ก.พ. 62 |           |          |
| 1        | จ.แพร่            | สะพานมหาโพธิ์ อ.เมือง                      | ยม                              | 143.18            | 152.33            | 144.00            | 144.10     | 144.00     | น้ำปกติ   | ↓        |
| 2        | จ.สุโขทัย         | สะพานศรีสังขาลัย อ.เมือง                   | ยม                              | 60.14             | 71.78             | N/A               | N/A        | N/A        | น้ำปกติ   | ↔        |
| 3        | จ.สุโขทัย         | สะพานพระเมรุมา อ.เมือง                     | ยม                              | 42.48             | 48.59             | 44.45             | 44.45      | 44.50      | น้ำปกติ   | ↑        |
| 4        | จ.พิษณุโลก        | สะพานบางระกำ อ.บางระกำ                     | ยม                              | 31.73             | 37.23             | N/A               | N/A        | N/A        | น้ำปกติ   | ↔        |
| 5        | จ.พิจิตร          | สะพานโพทะเล อ.โพทะเล                       | ยม                              | 22.58             | 30.63             | 25.40             | 25.35      | 25.60      | น้ำปกติ   | ↑        |
| 6        | จ.พิษณุโลก        | โนนท่าช้าง อ.เมือง                         | น่าน                            | 37.33             | 45.04             | N/A               | N/A        | N/A        | น้ำปกติ   | ↔        |
| 7        | จ.นครสวรรค์       | วัดเกษไชโยเหนือ อ.ชุมแสง                   | น่าน                            | 18.73             | 25.60             | N/A               | N/A        | N/A        | น้ำปกติ   | ↔        |
| 8        | จ.นครสวรรค์       | บ้านทับกลุข อ.ชุมแสง (ทับกลุขใต้)          | น่าน                            | -                 | 26.16             | N/A               | N/A        | N/A        | น้ำปกติ   | ↔        |
| 9        | จ.อุตรดิตถ์       | สะพานท่าเสา อ.เมือง                        | น่าน                            | 49.22             | 56.91             | 56.10             | 55.35      | 55.80      | น้ำปกติ   | ↑        |
| 10       | จ.น่าน            | สะพานนครนันทพัฒนา อ.เมือง                  | น่าน                            | 192.17            | 197.73            | N/A               | N/A        | N/A        | น้ำปกติ   | ↔        |
| 11       | จ.พิจิตร          | สะพานสมเด็จพระนเรศวรมหาราช อ.บางมูลนาก     | น่าน                            | 18.19             | 27.23             | N/A               | N/A        | N/A        | น้ำปกติ   | ↔        |
| 12       | จ.พิษณุโลก        | สะพานสหพรหมภักดี อ.เมือง                   | น่าน                            | 33.98             | 44.52             | 36.95             | 37.10      | 36.90      | น้ำปกติ   | ↓        |
| 13       | จ.อุตรธานี        | สถานีห้วยหลวง อ.เมือง                      | โขง                             | -                 | -                 | N/A               | N/A        | N/A        | น้ำปกติ   | ↔        |
| 14       | จ.เลย             | สถานีแม่น้ำเลย อ.เมือง                     | โขง                             | -                 | -                 | 230.00            | 230.00     | 230.00     | น้ำปกติ   | ↔        |
| 15       | จ.ชัยภูมิ         | สถานีห้วยทราย อ.แม่อาย                     | แม่สาย/โขง                      | 395.79            | 396.50            | N/A               | N/A        | N/A        | น้ำปกติ   | ↔        |
| 16       | จ.หนองคาย         | สวนสวนอุทกชนองคาย อ.เมือง                  | โขง                             | 157.85            | 166.70            | N/A               | N/A        | N/A        | น้ำปกติ   | ↔        |
| 17       | จ.หนองคาย         | วัดทุ่งธาตุ อ.โพนทิว                       | ห้วยหลวง/โขงอีสาน               | 150.50            | 159.43            | N/A               | N/A        | N/A        | น้ำปกติ   | ↔        |
| 18       | จ.นครพนม          | บ้านท่าลาดปากน้ำ อ.ท่าอุเทน                | น้ำสงคราม/โขงอีสาน              | 133.42            | 141.02            | N/A               | N/A        | N/A        | น้ำปกติ   | ↔        |
| 19       | จ.นครราชสีมา      | ร.ร.เทศบาล 4 อ.เมือง                       | ลำตะคอง/มูล                     | 174.60            | 178.00            | 176.70            | 176.70     | 176.70     | น้ำปกติ   | ↔        |
| 20       | จ.บุรีรัมย์       | สตึก อ.สตึก                                | มูล                             | 123.13            | 128.76            | 124.60            | 124.60     | 124.60     | น้ำปกติ   | ↔        |
| 21       | จ.สิงห์บุรี       | เขื่อนสะพานสิงห์บุรี อ.เมือง               | เจ้าพระยา                       | 3.45              | 11.50             | 2.30              | 2.00       | 2.00       | น้ำปกติ   | ↔        |
| 22       | จ.อ่างทอง         | บ้านยามฉิม อ.โพธิ์ทอง                      | เจ้าพระยา                       | -                 | 9.11              | N/A               | N/A        | N/A        | น้ำปกติ   | ↔        |
| 23       | จ.พระนครศรีอยุธยา | บ้านบึง อ.พระนครศรีอยุธยา                  | เจ้าพระยา                       | -                 | -                 | N/A               | N/A        | N/A        | น้ำปกติ   | ↔        |
| 24       | จ.พระนครศรีอยุธยา | อ.เสนา                                     | น้อย/เจ้าพระยา                  | 2.00              | 5.00              | 0.70              | 0.70       | 1.10       | น้ำปกติ   | ↑        |
| 25       | จ.อุทัยธานี       | เขื่อนสะพานสิริกิติ์ อ.เมือง               | สะแกกรัง                        | 15.16             | 19.90             | 6.00              | 6.00       | 5.80       | น้ำปกติ   | ↓        |
| 26       | จ.อุทัยธานี       | อุทัยใหม่ อ.เมือง                          | สะแกกรัง                        | -                 | -                 | 14.70             | 15.70      | 16.00      | น้ำปกติ   | ↑        |
| 27       | จ.พระนครศรีอยุธยา | สะพานปรีดี อ.พระนครศรีอยุธยา               | เจ้าพระยา                       | -                 | -                 | -0.55             | -0.90      | -0.45      | น้ำปกติ   | ↑        |
| 28       | จ.สมุทรปราการ     | สะพานข้ามแม่น้ำท่าจีน 3 อ.เมือง            | ท่าจีน                          | -5.11             | 0.57              | 0.46              | 0.16       | 0.16       | น้ำปกติ   | ↔        |
| 29       | จ.นครปฐม          | สถานีสูบน้ำประจวบฯ อ.สามพราน               | ท่าจีน                          | -5.59             | -0.30             | 0.38              | 0.38       | 0.68       | น้ำปกติ   | ↑        |
| 30       | จ.นครปฐม          | สะพานทองแดง อ.นครไชยศรี                    | ท่าจีน                          | -3.16             | 2.21              | 0.41              | 0.51       | 0.71       | น้ำปกติ   | ↑        |
| 31       | จ.นครปฐม          | สถานีข้ามแม่น้ำท่าจีน ทางหลวง 306 อ.บางเลน | ท่าจีน                          | -4.57             | 0.21              | -0.74             | -0.74      | -0.74      | น้ำปกติ   | ↔        |
| 32       | จ.สุพรรณบุรี      | สะพานวัดพระรูป อ.เมือง                     | ท่าจีน                          | -1.26             | 2.75              | 0.3               | 0.50       | 0.50       | น้ำปกติ   | ↔        |
| 33       | จ.สุพรรณบุรี      | สถานีข้ามแม่น้ำท่าจีน ทางหลวง 306 อ.บางเลน | ท่าจีน                          | 1.55              | 5.18              | N/A               | N/A        | N/A        | น้ำปกติ   | ↔        |
| 34       | จ.ชัยนาท          | สะพานสามท่า-ท่าโบสถ์ อ.หันคา               | ท่าจีน                          | 10.69             | 12.83             | 11.92             | 11.92      | 11.92      | น้ำปกติ   | ↔        |
| 35       | จ.ฉะเชิงเทรา      | เขื่อนสะพานฉะเชิงเทรา อ.เมือง              | บางปะกง                         | -0.01             | 1.90              | N/A               | N/A        | N/A        | น้ำปกติ   | ↔        |
| 36       | จ.ฉะเชิงเทรา      | ตรงข้ามวัดจันทนาราม อ.เมือง                | จันทบุรี/ชายฝั่งทะเลตะวันออก    | 0.20              | 3.73              | N/A               | N/A        | N/A        | น้ำปกติ   | ↔        |
| 37       | จ.ประจวบคีรีขันธ์ | ร.ร.อนุบาลประจวบ อ.บางสะพาน                | คลองบางสะพาน/ชายฝั่งทะเลตะวันตก | -                 | 3.30              | N/A               | N/A        | N/A        | น้ำปกติ   | ↔        |
| 38       | จ.สงขลา           | สถานีคลองคูเมืองกลาง อ.หาดใหญ่             | ทะเลสาบสงขลา                    | -                 | -                 | 0.30              | 0.30       | 0.40       | น้ำปกติ   | ↑        |
| 39       | จ.พัทลุง          | สถานีคลองตะโหมด อ.ตะโหมด                   | ทะเลสาบสงขลา                    | -                 | -                 | N/A               | N/A        | N/A        | น้ำปกติ   | ↔        |
| 40       | จ.พัทลุง          | สถานีลำปำ อ.เมือง                          | ทะเลสาบสงขลา                    | -                 | -                 | -0.50             | -0.50      | -0.45      | น้ำปกติ   | ↑        |
| 41       | จ.ชัยภูมิ         | อุทกวิทยาเขื่องแสน อ.เขื่องแสน             | -                               | -                 | -                 | N/A               | N/A        | N/A        | น้ำปกติ   | ↔        |
| 42       | จ.เลย             | สถานีแม่น้ำโขง (MRC) อ.เชียงคาน            | โขง                             | -                 | -                 | 4.70              | 4.70       | 4.55       | น้ำปกติ   | ↓        |
| 43       | จ.อุบลราชธานี     | สถานีแม่น้ำโขง (MRC) อ.โขงเจียม            | -                               | -                 | -                 | N/A               | N/A        | N/A        | น้ำปกติ   | ↔        |
| 44       | จ.นครสวรรค์       | บ้านบางแก้ว อ.บรรพตพิสัย                   | วัง-วังสะแกกรัง-ป่าสัก          | -                 | -                 | 37.37             | 37.37      | 37.57      | น้ำปกติ   | ↑        |
| 45       | จ.ตาก             | บ้านปากร่องห้วยจี่ อ.บ้านตาก               | วัง-วังสะแกกรัง-ป่าสัก          | -                 | -                 | 117.87            | 117.87     | 117.87     | น้ำปกติ   | ↔        |
| 46       | จ.เพชรบูรณ์       | บ้านจางวาง อ.หล่มสัก                       | วัง-วังสะแกกรัง-ป่าสัก          | -                 | -                 | 128.60            | 128.60     | 128.60     | น้ำปกติ   | ↔        |
| 47       | จ.เพชรบูรณ์       | แม่น้ำป่าสักที่ อ.เมืองเพชรบูรณ์           | วัง-วังสะแกกรัง-ป่าสัก          | -                 | -                 | 110.30            | 110.20     | 110.00     | น้ำปกติ   | ↓        |
| 48       | จ.สระบุรี         | แม่น้ำป่าสักที่ อ.เสาไห้                   | วัง-วังสะแกกรัง-ป่าสัก          | -                 | -                 | 6.70              | 7.10       | 6.90       | น้ำปกติ   | ↓        |
| 49       | จ.สระบุรี         | แม่น้ำป่าสักที่ อ.แก่งคอย                  | วัง-วังสะแกกรัง-ป่าสัก          | -                 | -                 | 7.33              | 7.48       | 7.28       | น้ำปกติ   | ↓        |

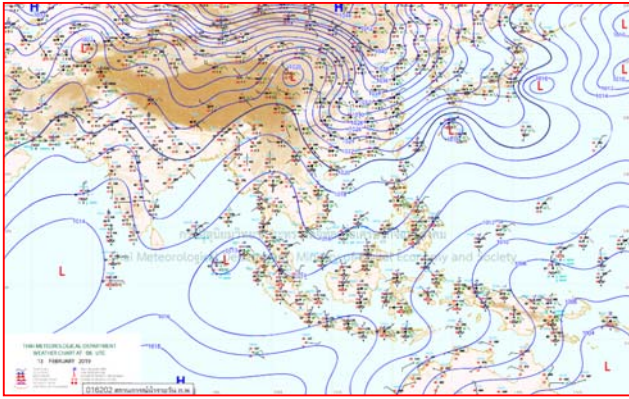


ปริมาณน้ำฝนสูงสุด (มม.)

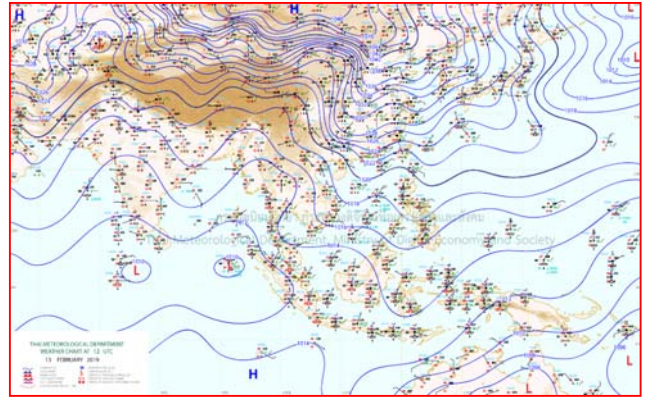
| จังหวัด           | ๙ ก.พ. ๖๒ | ๑๐ ก.พ. ๖๒ | ๑๑ ก.พ. ๖๒ | ๑๒ ก.พ. ๖๒ | ๑๓ ก.พ. ๖๒ |
|-------------------|-----------|------------|------------|------------|------------|
| จ.นครนายก         | -         | -          | -          | -          | -          |
| จ.ปราจีนบุรี      | -         | -          | -          | -          | -          |
| จ.สระแก้ว         | -         | -          | -          | -          | -          |
| จ.ฉะเชิงเทรา      | -         | ๑๓.๐       | ๑.๘        | -          | -          |
| จ.ชลบุรี          | -         | ๐.๔        | ๑.๗        | -          | -          |
| จ.ระยอง           | -         | -          | ๔.๓        | -          | -          |
| จ.จันทบุรี        | -         | ๑๕.๐       | -          | -          | -          |
| จ.ตราด            | -         | -          | -          | -          | -          |
| จ.เพชรบุรี        | -         | -          | -          | -          | -          |
| จ.ประจวบคีรีขันธ์ | -         | -          | -          | -          | -          |
| จ.ชุมพร           | -         | -          | ๐.๒        | ๑๖.๐       | ๖.๙        |
| จ.สุราษฎร์ธานี    | -         | -          | ๑๐.๐       | ๘.๐        | -          |
| จ.นครศรีธรรมราช   | -         | -          | ๕.๑        | ๒๕.๐       | -          |
| จ.พัทลุง          | -         | -          | -          | ๘.๐        | -          |
| จ.สงขลา           | -         | -          | ๑.๘        | ๐.๔        | -          |
| จ.ปัตตานี         | -         | -          | ๗.๒        | ๓.๐        | -          |
| จ.ยะลา            | -         | -          | ๕.๔        | ๗.๑        | -          |
| จ.นราธิวาส        | -         | -          | ๒๖.๘       | ๒๒.๔       | -          |
| จ.ระนอง           | -         | -          | ๒.๓        | ๕.๔        | ๔๘.๐       |
| จ.พังงา           | -         | -          | -          | -          | -          |
| จ.กระบี่          | -         | -          | -          | -          | -          |
| จ.ภูเก็ต          | -         | -          | -          | -          | -          |
| จ.ตรัง            | -         | -          | -          | -          | -          |
| จ.สตูล            | -         | -          | -          | -          | -          |



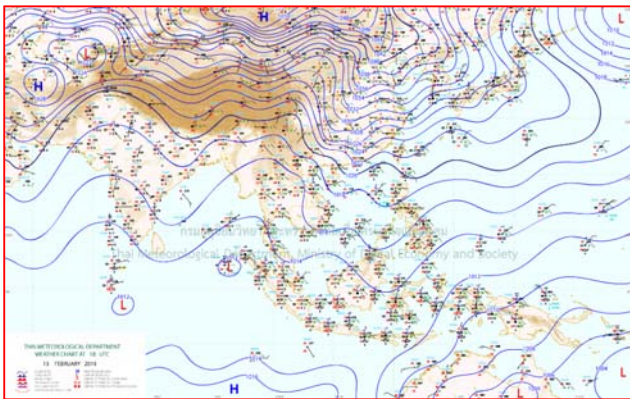
# แผนที่อากาศ



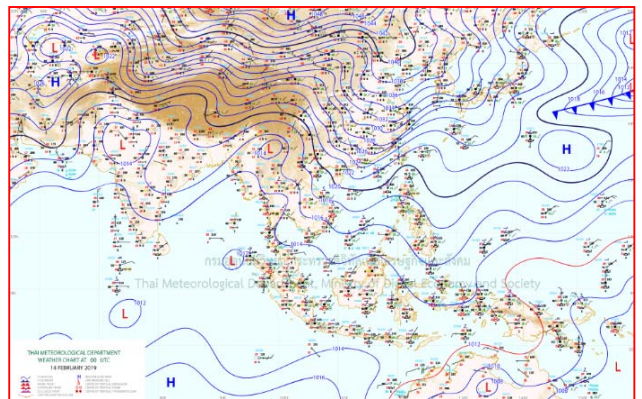
๑๓ ก.พ. ๖๒ เวลา ๑๓:๐๐ น. ๑



๑๓ ก.พ. ๖๒ เวลา ๑๙:๐๐ น. ๒



๑๔ ก.พ. ๖๒ เวลา ๐๑:๐๐ น. ๓





๑๔ ก.พ. ๖๒ เวลา ๐๗:๐๐ น. ๔



รายงานปริมาณน้ำฝนจากกรมอุตุนิยมวิทยา

วันที่ 14 กุมภาพันธ์ 2562

รายงานฝน เวลา 07.00 น.ของวันที่ 13 กุมภาพันธ์ 2562

| สถานีอุตุนิยมวิทยา      |                       |                      |                     |   | ปริมาณน้ำฝน24 ชม.(mm)        | ปริมาณน้ำฝนสะสม(mm.)  |                      |                           |   |   |                       |   |                                 |   |
|-------------------------|-----------------------|----------------------|---------------------|---|------------------------------|-----------------------|----------------------|---------------------------|---|---|-----------------------|---|---------------------------------|---|
| <b>ภาคเหนือ</b>         |                       |                      |                     |   | สูงสุด ของประเทศ             | 48.0                  | 434.7                | <b>ภาคใต้ฝั่งตะวันออก</b> |   |   |                       |   |                                 |   |
| สถานีอุตุนิยมวิทยา      | ปริมาณน้ำฝน24 ชม.(mm) | ปริมาณน้ำฝนสะสม(mm.) | ปริมาณฝน ก.พ. (mm.) | สถานะฝนสะสม ปัจจุบันเทียบกับค่าเฉลี่ย 30 ปี | สูงสุด ของภาคเหนือ           | 9.8                   | 98.5                 | สถานีอุตุนิยมวิทยา        | ปริมาณน้ำฝน24 ชม.(mm)                       | ปริมาณน้ำฝนสะสม(mm.)  | ปริมาณฝน (mm.)        | สถานะฝนสะสม ปัจจุบันเทียบกับค่าเฉลี่ย 30 ปี |                                 |   |
|                         |                       |                      |                     |   | สูงสุด ของภาคกลาง            | 0.2                   | 41.7                 |                           |   |   |                       |   | สูงสุด ของภาคตะวันออกเฉียงเหนือ | -   |
| แม่ฮ่องสอน              | -                     | 56.9                 | 6.0                 | สูงกว่า                                     | สูงสุด ของภาคตะวันออก        | -                     | 48.2                 | เพชรบุรี                  | ไม่มีฝน                                     | 8.8   | 3.9                   | สูงกว่า                                     |                                 |   |
| ดอยอ่างขาง              | ไม่มีฝน               | 31.7                 | ***                 | ***   | สูงสุด ของภาคใต้ฝั่งตะวันออก | 6.9                   | 434.7                | หนองพลับ สกษ.             | ไม่มีฝน                                     | 15.2  | 17.3                  | ต่ำกว่า                                     |                                 |   |
| เชียงใหม่               | ไม่มีฝน               | 76.3                 | 13.8                | สูงกว่า                                     | สูงสุด ของภาคใต้ฝั่งตะวันตก  | 48.0                  | 182.1                | หัวหิน                    | -   | 11.8  | 15.3                  | ต่ำกว่า                                     |                                 |   |
| เชียงใหม่ สกษ.          | ไม่มีฝน               | 51.4                 | 13.2                | สูงกว่า                                     | <b>ภาคตะวันออกเฉียงเหนือ</b> |                       |                      |                           | ประจวบคีรีขันธ์                             | -   | 117.2                 | 21.8  | สูงกว่า                         |   |
| ทุ่งช้าง                | ไม่มีฝน               | 17.4                 | 15.3                | ต่ำกว่า                                     | สถานีอุตุนิยมวิทยา           | ปริมาณน้ำฝน24 ชม.(mm) | ปริมาณน้ำฝนสะสม(mm.) | ปริมาณฝน (mm.)            | สถานะฝนสะสม ปัจจุบันเทียบกับค่าเฉลี่ย 30 ปี | ชุมพร   | 6.9                   | 267.7                                       | 44.7                            | สูงกว่า                                     |
| พะเยา                   | -                     | 30.8                 | 9.2                 | สูงกว่า                                     |                              |                       |                      |                           |   | สวี สกษ.  | ไม่มีฝน               | 291.6                                       | 48.7                            | สูงกว่า                                     |
| ห้วยฝาง                 | ไม่มีฝน               | 23.3                 | 9.0                 | สูงกว่า                                     | เลย สกษ.                     | ไม่มีฝน               | 26.3                 | 16.3                      | สูงกว่า                                     | สุราษฎร์ธานี  | -                     | 120.8                                       | 12.3                            | ต่ำกว่า                                     |
| เด่น                    | -                     | 32.0                 | 6.5                 | สูงกว่า                                     | หนองคาย                      | -                     | -                    | 17.3                      | ต่ำกว่า                                     | นครศรีธรรมราช   | ไม่มีฝน               | 434.7                                       | 68.0                            | สูงกว่า                                     |
| แม่สะเรียง              | ไม่มีฝน               | 46.7                 | 6.5                 | สูงกว่า                                     | เลย                          | -                     | -                    | 10.5                      | ต่ำกว่า                                     | นครศรีธรรมราช สกษ.  | 0.8                   | 288.3                                       | 19.4                            | สูงกว่า                                     |
| แม่ใจ สกษ.              | -                     | -                    | 7.6                 | ต่ำกว่า                                     | อุดรธานี                     | ไม่มีฝน               | -                    | 22.0                      | ต่ำกว่า                                     | สุราษฎร์ธานี สกษ.   | ไม่มีฝน               | 216.7                                       | 33.3                            | สูงกว่า                                     |
| เชียงใหม่               | ไม่มีฝน               | 38.8                 | 8.9                 | สูงกว่า                                     | สกลนคร สกษ.                  | ไม่มีฝน               | 3.6                  | 17.2                      | ต่ำกว่า                                     | พระแสง สอท.   | -                     | 99.2  | 42.7                            | สูงกว่า                                     |
| ลำปาง                   | ไม่มีฝน               | 26.9                 | 8.8                 | สูงกว่า                                     | สกลนคร                       | -                     | 5.8                  | 29.3                      | ต่ำกว่า                                     | ฉวาง  | ไม่มีฝน               | 162.9                                       | 39.0                            | สูงกว่า                                     |
| ลำพูน                   | ไม่มีฝน               | 38.6                 | 4.9                 | สูงกว่า                                     | นครพนม                       | -                     | 14.9                 | 31.0                      | ต่ำกว่า                                     | พิบูลย์ สกษ.  | ไม่มีฝน               | 177.7                                       | 14.6                            | สูงกว่า                                     |
| แพร่                    | -                     | 32.7                 | 8.8                 | สูงกว่า                                     | นครพนม สกษ.                  | ไม่มีฝน               | -                    | 27.1                      | ต่ำกว่า                                     | สงขลา   | -                     | 184.7                                       | 48.6                            | สูงกว่า                                     |
| น่าน                    | ไม่มีฝน               | 89.2                 | 11.9                | สูงกว่า                                     | หนองบัวลำภู                  | -                     | 2.0                  | ***                       | ***   | หาดใหญ่   | ไม่มีฝน               | 118.2                                       | 24.4                            | สูงกว่า                                     |
| น่าน สกษ.               | ไม่มีฝน               | 14.5                 | 8.7                 | สูงกว่า                                     | ขอนแก่น                      | ไม่มีฝน               | -                    | 21.4                      | ต่ำกว่า                                     | ดอนหีบ สกษ.   | ไม่มีฝน               | 183.0                                       | 17.5                            | สูงกว่า                                     |
| ลำปาง สกษ.              | ไม่มีฝน               | 33.2                 | 11.5                | สูงกว่า                                     | มหาสารคาม                    | ไม่มีฝน               | 4.0                  | 15.0                      | ต่ำกว่า                                     | สะเดา   | ไม่มีฝน               | 94.0  | 29.1                            | สูงกว่า                                     |
| อุดรดิตถ์               | ไม่มีฝน               | 5.6                  | 14.5                | ต่ำกว่า                                     | มุกดาหาร                     | ไม่มีฝน               | -                    | 17.4                      | ต่ำกว่า                                     | ปัตตานี   | ไม่มีฝน               | 274.1                                       | 32.0                            | สูงกว่า                                     |
| สุโขทัย                 | ไม่มีฝน               | 15.2                 | 6.9                 | สูงกว่า                                     | ท่าพระ สกษ.                  | -                     | -                    | 17.3                      | ต่ำกว่า                                     | ยะลา สกษ.   | -                     | 248.1                                       | ***                             | ***   |
| ศรีสะเกษ สกษ.           | ไม่มีฝน               | 5.5                  | 5.5                 | เท่ากับ                                     | กาฬสินธุ์                    | ไม่มีฝน               | -                    | 13.4                      | ต่ำกว่า                                     | นราธิวาส  | -                     | 197.1                                       | 53.7                            | สูงกว่า                                     |
| นลนล                    | ไม่มีฝน               | 24.9                 | 17.1                | สูงกว่า                                     | ชัยภูมิ                      | -                     | -                    | 14.3                      | ต่ำกว่า                                     | <b>ภาคใต้ฝั่งตะวันตก</b>  |                       |   |                                 |   |
| แม่สอด                  | ไม่มีฝน               | 32.0                 | 8.2                 | สูงกว่า                                     | ร้อยเอ็ด สกษ.                | -                     | -                    | 15.8                      | ต่ำกว่า                                     | สถานีอุตุนิยมวิทยา  | ปริมาณน้ำฝน24 ชม.(mm) | ปริมาณน้ำฝนสะสม(mm.)                        | ปริมาณฝน (mm.)                  | สถานะฝนสะสม ปัจจุบันเทียบกับค่าเฉลี่ย 30 ปี |
| ตาก                     | ไม่มีฝน               | 14.3                 | 8.7                 | สูงกว่า                                     | ร้อยเอ็ด                     | ไม่มีฝน               | -                    | 19.2                      | ต่ำกว่า                                     |   |                       |   |                                 |   |
| เชียงใหม่               | -                     | 8.5                  | 7.7                 | สูงกว่า                                     | อุบลราชธานี (ศูนย์)          | ไม่มีฝน               | -                    | 15.4                      | ต่ำกว่า                                     | ตะกั่วป่า   | ไม่มีฝน               | 109.70                                      | 35.90                           | สูงกว่า                                     |
| พิษณุโลก                | ไม่มีฝน               | 98.5                 | 13.5                | สูงกว่า                                     | อุบลราชธานี สกษ.             | ไม่มีฝน               | -                    | 11.6                      | ต่ำกว่า                                     | กระบี่  | ไม่มีฝน               | 76.80                                       | 43.40                           | สูงกว่า                                     |
| เพชรบูรณ์               | ไม่มีฝน               | 9.3                  | 16.1                | ต่ำกว่า                                     | ศรีสะเกษ                     | -                     | -                    | 18.8                      | ต่ำกว่า                                     | ภูเก็ต  | ไม่มีฝน               | 50.60                                       | 23.90                           | สูงกว่า                                     |
| กำแพงเพชร               | ไม่มีฝน               | 22.5                 | 13.1                | สูงกว่า                                     | ท่าอุเทน                     | ไม่มีฝน               | 2.1                  | 16.1                      | ต่ำกว่า                                     | ภูเก็ต (ศูนย์)  | ไม่มีฝน               | 182.10                                      | 27.20                           | สูงกว่า                                     |
| อุ้มผาง                 | 9.8                   | 18.2                 | 9.1                 | สูงกว่า                                     | นครราชสีมา                   | -                     | -                    | 16.1                      | ต่ำกว่า                                     | เกาะลันตา   | -                     | 11.20                                       | 18.00                           | ต่ำกว่า                                     |
| พิจิตร สกษ.             | -                     | 20.7                 | 12.5                | สูงกว่า                                     | สุรินทร์                     | ไม่มีฝน               | -                    | 11.5                      | ต่ำกว่า                                     | ตรัง  | -                     | 60.30                                       | 20.80                           | สูงกว่า                                     |
| ดอยมเขล สกษ.            | -                     | 21.1                 | 2.9                 | สูงกว่า                                     | สุรินทร์ สกษ.                | ไม่มีฝน               | 7.4                  | 15.4                      | ต่ำกว่า                                     | สตูล  | ไม่มีฝน               | 44.50                                       | 45.80                           | สูงกว่า                                     |
| วิเชียรบุรี             | ไม่มีฝน               | -                    | 12.6                | ต่ำกว่า                                     | ไซคชัย                       | ไม่มีฝน               | -                    | 14.8                      | ต่ำกว่า                                     | สรุปปริมาณฝนมาก   | สถานีอุตุนิยมวิทยา    | ปริมาณน้ำฝน24 ชม.(mm)                       | ปริมาณน้ำฝนสะสม(mm.)            |   |
| <b>ภาคกลาง</b>          |                       |                      |                     |   | ปากช่อง สกษ.                 | ไม่มีฝน               | 0.5                  | 22.6                      | ต่ำกว่า                                     |   |                       |   |                                 |   |
| สถานีอุตุนิยมวิทยา      | ปริมาณน้ำฝน24 ชม.(mm) | ปริมาณน้ำฝนสะสม(mm.) | ปริมาณฝน ก.พ. (mm.) | สถานะฝนสะสม ปัจจุบันเทียบกับค่าเฉลี่ย 30 ปี | นางรอง                       | ไม่มีฝน               | 3.0                  | 19.6                      | ต่ำกว่า                                     | 2   | อุ้มผาง               | 9.8   | 18.2                            |   |
|                         |                       |                      |                     |   | บุรีรัมย์                    | ไม่มีฝน               | -                    | 10.9                      | ต่ำกว่า                                     | 3   | ชุมพร                 | 6.9   | 267.7                           |   |
| นครสวรรค์               | ไม่มีฝน               | 41.7                 | 11.9                | สูงกว่า                                     | <b>ภาคตะวันออก</b>           |                       |                      |                           | 4   | นครศรีธรรมราช สกษ.  | 0.8                   | 288.3                                       |                                 |   |
| ตากฟ้า สกษ.             | ไม่มีฝน               | 36.0                 | 21.5                | สูงกว่า                                     | สถานีอุตุนิยมวิทยา           | ปริมาณน้ำฝน24 ชม.(mm) | ปริมาณน้ำฝนสะสม(mm.) | ปริมาณฝน (mm.)            | สถานะฝนสะสม ปัจจุบันเทียบกับค่าเฉลี่ย 30 ปี | 5   | ทองพูนภูมิ            | 0.2   | 1.6                             |   |
| ชัยนาท สกษ.             | -                     | 0.5                  | 11.2                | ต่ำกว่า                                     |                              |                       |                      |                           |   | นครนายก   | -                     | 0.5   | ***                             | ***   |
| อุทัยธานี               | ไม่มีฝน               | -                    | 18.8                | ต่ำกว่า                                     | ปราจีนบุรี                   | ไม่มีฝน               | -                    | 15.8                      | ต่ำกว่า                                     | ฝนสะสมสูงสุด  | นครศรีธรรมราช         | ไม่มีฝน                                     | 434.7                           |   |
| พระนครศรีอยุธยา         | ไม่มีฝน               | 1.7                  | ***                 | ***   | กบินทร์บุรี                  | ไม่มีฝน               | -                    | 24.9                      | ต่ำกว่า                                     |  |                       |   |                                 |   |
| บัวชุม                  | ไม่มีฝน               | 2.4                  | 9.1                 | ต่ำกว่า                                     | สระแก้ว                      | ไม่มีฝน               | 4.4                  | 27.5                      | ต่ำกว่า                                     |   |                       |   |                                 |   |
| ปทุมธานี สกษ.           | ไม่มีฝน               | 3.3                  | 28.2                | สูงกว่า                                     | ฉะเชิงเทรา                   | ไม่มีฝน               | 4.4                  | 14.5                      | ต่ำกว่า                                     | 1   | ระนอง                 | 48.0  | 107.9                           |   |
| สมุทรปราการ สกษ.        | ไม่มีฝน               | 14.9                 | ***                 | ***   | ชลบุรี                       | -                     | 3.6                  | 14.3                      | ต่ำกว่า                                     | 2   | อุ้มผาง               | 9.8   | 18.2                            |   |
| ทองพูนภูมิ              | 0.2                   | 1.6                  | 16.4                | ต่ำกว่า                                     | เกาะสีชัง                    | -                     | 0.1                  | 15.7                      | ต่ำกว่า                                     | 3   | ชุมพร                 | 6.9   | 267.7                           |   |
| สุพรรณบุรี              | -                     | 0.8                  | 6.9                 | ต่ำกว่า                                     | ท่าเสา                       | -                     | 34.1                 | 14.3                      | สูงกว่า                                     | 4   | นครศรีธรรมราช สกษ.    | 0.8   | 288.3                           |   |
| ลพบุรี                  | ไม่มีฝน               | 2.0                  | 6.9                 | ต่ำกว่า                                     | ลพบุรีประเทศ                 | ไม่มีฝน               | -                    | 27.6                      | ต่ำกว่า                                     | 5   | ทองพูนภูมิ            | 0.2   | 1.6                             |   |
| สุททอง สกษ.             | ไม่มีฝน               | -                    | 14.9                | ต่ำกว่า                                     | แหลมฉบัง                     | ไม่มีฝน               | 0.9                  | 15.2                      | ต่ำกว่า                                     | ปริมาณฝนสูงสุด  | ระนอง                 | 48.0  | 107.9                           |   |
| สนมณีนารายณ์            | ไม่มีฝน               | 2.6                  | 40.8                | ต่ำกว่า                                     | สัตหีบ                       | -                     | 48.2                 | 19.4                      | สูงกว่า                                     | ฝนสะสมสูงสุด  | นครศรีธรรมราช         | ไม่มีฝน                                     | 434.7                           |   |
| สมุทรสงคราม             | ไม่มีฝน               | 4.8                  | ***                 | ***   | ระยอง                        | -                     | 5.2                  | 36.5                      | ต่ำกว่า                                     |  |                       |   |                                 |   |
| กาญจนบุรี               | ไม่มีฝน               | 9.1                  | 18.2                | ต่ำกว่า                                     | หัวหิน                       | ไม่มีฝน               | 25.8                 | 50.6                      | ต่ำกว่า                                     |   |                       |   |                                 |   |
| นครปฐม                  | ไม่มีฝน               | 0.2                  | 7.8                 | ต่ำกว่า                                     | จันทบุรี                     | -                     | -                    | 36.4                      | ต่ำกว่า                                     | 1   | ระนอง                 | 48.0  | 107.9                           |   |
| กรุงเทพฯ บางนา สกษ.     | ไม่มีฝน               | 1.2                  | 26.2                | ต่ำกว่า                                     | พัลวัน สกษ.                  | -                     | -                    | 55.2                      | ต่ำกว่า                                     | 2   | อุ้มผาง               | 9.8   | 18.2                            |   |
| กรุงเทพฯ ท่าเรือคลองเตย | -                     | 1.1                  | 31.4                | ต่ำกว่า                                     | ตราด                         | -                     | 2.7                  | 86.0                      | ต่ำกว่า                                     | 3   | ชุมพร                 | 6.9   | 267.7                           |   |
| กรุงเทพฯ เหนือนคร       | -                     | 1.1                  | 20.0                | ต่ำกว่า                                     |                              |                       |                      |                           |   | 4   | นครศรีธรรมราช สกษ.    | 0.8   | 288.3                           |   |
| สนามบินดอนเมือง         | ไม่มีฝน               | 0.8                  | 9.0                 | ต่ำกว่า                                     |                              |                       |                      |                           |   | 5   | ทองพูนภูมิ            | 0.2   | 1.6                             |   |
| ปาร์ก                   | ไม่มีฝน               | 8.5                  | 22.8                | ต่ำกว่า                                     |                              |                       |                      |                           |   | ปริมาณฝนสูงสุด  | ระนอง                 | 48.0  | 107.9                           |   |
| ราชบุรี                 | -                     | 2.5                  | 14.5                | ต่ำกว่า                                     |                              |                       |                      |                           |   | ฝนสะสมสูงสุด  | นครศรีธรรมราช         | ไม่มีฝน                                     | 434.7                           |   |

สัญลักษณ์ \*\*\*ไม่มีข้อมูล - ยังไม่ได้รับรายงาน/ไม่มีข้อมูล/ไม่มีฝน

หมายเหตุ ได้รับรายงานเพิ่มเติมโดยการบันทึกของเจ้าหน้าที่เป็นรายวัน ณ เวลา 07:00 น.

ปริมาณฝนสูงสุด - ไม่มี -



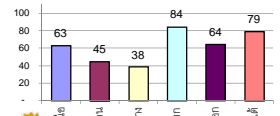
## รายงานสรุปสภาพน้ำในอ่างเก็บน้ำขนาดใหญ่และขนาดกลาง

รายงานสถานการณ์ ณ วันที่ 14 กุมภาพันธ์ 2562

ปริมาณน้ำในอ่างที่ใช้การได้ในสัปดาห์นี้ + มากกว่า / - น้อยกว่า สัปดาห์ก่อน **695.87** ล้าน ลบ.ม.

สรุปสถานการณ์ปริมาณน้ำในอ่างเก็บน้ำที่ใช้ในทุกกิจกรรมทั่วประเทศ มากกว่าปริมาณน้ำที่เหลือเข้าอ่าง เมื่อเทียบกับสัปดาห์ที่ผ่านมา ควรใช้น้ำอย่างระมัดระวัง

% ปริมาณน้ำรวมแต่ละภาคปัจจุบัน



เปรียบเทียบปริมาณน้ำรวม  
ของประเทศไทย  
ปี 62 และ 61

วันที่ 14 กุมภาพันธ์ 2562 แห่งนี้

49,853 ล้าน ลบ.ม. หรือ เท่ากับ

70%

วันที่ 14 กุมภาพันธ์ 2561 แห่งนี้

53,819 ล้าน ลบ.ม. หรือ เท่ากับ

76%

| ภาค                   | สถานการณ์ปริมาณน้ำในอ่าง |                 |                     |               | ปริมาณน้ำ<br>เปลี่ยนแปลง<br>(ล้าน ม.) | สถานะ                             |
|-----------------------|--------------------------|-----------------|---------------------|---------------|---------------------------------------|-----------------------------------|
|                       | ล้นอ่าง<br>(แห่ง)        | คงที่<br>(แห่ง) | เพิ่มขึ้น<br>(แห่ง) | รวม<br>(แห่ง) |                                       |                                   |
| ภาคเหนือ              | 7                        | -               | -                   | 7             | -305.00                               | ปริมาณน้ำในอ่างเก็บน้ำลดลง        |
| ภาคตะวันออกเฉียงเหนือ | 11                       | 1               | -                   | 12            | -101.00                               | ปริมาณน้ำในอ่างเก็บน้ำลดลง        |
| ภาคกลาง               | 2                        | 1               | -                   | 3             | -15.00                                | ปริมาณน้ำในอ่างเก็บน้ำลดลง        |
| ภาคตะวันตก            | 2                        | -               | -                   | 2             | -179.00                               | ปริมาณน้ำในอ่างเก็บน้ำลดลง        |
| ภาคตะวันออก           | 10                       | -               | -                   | 10            | -37.87                                | ปริมาณน้ำในอ่างเก็บน้ำลดลง        |
| ภาคใต้                | 4                        | -               | -                   | 4             | -58.00                                | ปริมาณน้ำในอ่างเก็บน้ำลดลง        |
| <b>รวมทั้งประเทศ</b>  | <b>36</b>                | <b>2</b>        | <b>-</b>            | <b>38</b>     | <b>-695.87</b>                        | <b>ปริมาณน้ำในอ่างเก็บน้ำลดลง</b> |

สรุปสถานการณ์ปริมาณน้ำในอ่างฯ

|           |    |      |
|-----------|----|------|
| คงที่     | 2  | อ่าง |
| ลดลง      | 36 | อ่าง |
| เพิ่มขึ้น | -  | อ่าง |

| ภาค<br>อ่างเก็บน้ำ เชื่อม         | ความจ<br>ที่<br>รอก.<br>(ล้าน ม.)      | ปริมาณน้ำ<br>ที่ใช้งานได้<br>(ล้าน ม.) | ใช้การ<br>ได้จริง<br>(ล้าน ม.) | ปริมาณน้ำรวม              |               | ปัจจุบัน วันที่ 14 กุมภาพันธ์ 2562 |               |                        |               | สัปดาห์ก่อน วันที่ 8 กุมภาพันธ์ 2562 |              |                        |               | ปริมาณน้ำ<br>+ เพิ่มขึ้น<br>- ลดลง<br>(ล้าน ม.) | สถานการณ์<br>ในอ่าง |             |
|-----------------------------------|--|--|--------------------------------|---------------------------|---------------|------------------------------------|---------------|------------------------|---------------|--------------------------------------|--------------|------------------------|---------------|---|---------------------|-------------|
|                                   |  |  |                                | วันที่ 14 กุมภาพันธ์ 2561 | %             | ปริมาณน้ำรวม                       |               | ปริมาณน้ำใช้การได้จริง |               | ปริมาณน้ำรวม                         |              | ปริมาณน้ำใช้การได้จริง |               |   |                     |             |
|                                   |  |  |                                |                           |               | (ล้าน ม.)                          | %             | (ล้าน ม.)              | %             | (ล้าน ม.)                            | %            | (ล้าน ม.)              | %             |   |                     |             |
| <b>ภาคเหนือ (7)</b>               |  |  |                                |                           |               |                                    |               |                        |               |                                      |              |                        |               |   |                     |             |
| 1                                 | ภูมิพล (2)                             | 13,462                                 | 3,800                          | 9,662                     | 9,607         | 71%                                | 8,099         | 60%                    | 4,299         | 32%                                  | 8229         | 61%                    | 4,429         | 33%   | -130.00             | ลดลง        |
| 2                                 | สิริกิติ์ (2)                          | 9,510                                  | 2,850                          | 6,660                     | 6,968         | 73%                                | 6,331         | 67%                    | 3,481         | 37%                                  | 6466         | 68%                    | 3,616         | 38%   | -135.00             | ลดลง        |
| 3                                 | แม่งัด เข้มงใหม่                       | 265                                    | 12                             | 253                       | 248           | 94%                                | 248           | 94%                    | 236           | 89%                                  | 254          | 96%                    | 242           | 91%   | -6.00               | ลดลง        |
| 4                                 | แม่งาว เข้มงใหม่                       | 263                                    | 14                             | 249                       | 109           | 41%                                | 129           | 49%                    | 115           | 44%                                  | 133          | 51%                    | 119           | 45%   | -4.00               | ลดลง        |
| 5                                 | กัวลม ลำปาง                            | 106                                    | 3                              | 103                       | 88            | 83%                                | 76            | 72%                    | 73            | 69%                                  | 80           | 75%                    | 77            | 73%   | -4.00               | ลดลง        |
| 6                                 | กัวลนา ลำปาง                           | 170                                    | 6                              | 164                       | 152           | 89%                                | 149           | 88%                    | 143           | 84%                                  | 151          | 89%                    | 145           | 85%   | -2.00               | ลดลง        |
| 7                                 | แควน้อย พิษณุโลก                       | 939                                    | 43                             | 896                       | 655           | 73%                                | 502           | 53%                    | 459           | 49%                                  | 526          | 56%                    | 483           | 51%   | -24.00              | ลดลง        |
|                                   | แม่มอก                                 | 110                                    | 16                             | 94                        | 65            | 59%                                | 43            | 39%                    | 27            | 25%                                  | 44           | 40%                    | 28            | 25%   | -1.00               | ลดลง        |
|                                   | <b>รวมภาคเหนือ 34.85%</b>              | <b>24,825</b>                          | <b>6,744</b>                   | <b>18,081</b>             | <b>17,892</b> | <b>72%</b>                         | <b>15,577</b> | <b>63%</b>             | <b>8,806</b>  | <b>35%</b>                           | <b>15883</b> | <b>64%</b>             | <b>9,111</b>  | <b>37%</b>                                      | <b>-305.00</b>      | <b>ลดลง</b> |
| <b>ภาคตะวันออกเฉียงเหนือ (12)</b> |  |  |                                |                           |               |                                    |               |                        |               |                                      |              |                        |               |   |                     |             |
| 8                                 | ห้วยหลวง อุดรธานี                      | 136                                    | 7                              | 129                       | 89            | 65%                                | 47            | 35%                    | 40            | 29%                                  | 48           | 35%                    | 41            | 30%   | -1.00               | ลดลง        |
| 9                                 | น้ำจูน สกลนคร                          | 520                                    | 45                             | 475                       | 370           | 71%                                | 318           | 61%                    | 273           | 53%                                  | 328          | 63%                    | 283           | 54%   | -10.00              | ลดลง        |
| 10                                | น้ำพอง (2) สกลนคร                      | 165                                    | 8                              | 157                       | 101           | 61%                                | 110           | 67%                    | 102           | 62%                                  | 111          | 67%                    | 103           | 62%   | -1.00               | ลดลง        |
| 11                                | จุฬารัตน (2) ชัยภูมิ                   | 164                                    | 37                             | 127                       | 145           | 88%                                | 92            | 56%                    | 55            | 34%                                  | 96           | 59%                    | 59            | 36%   | -4.00               | ลดลง        |
| 12                                | ลุมพินี (2) ขอนแก่น                    | 2,431                                  | 581                            | 1,850                     | 1,653         | 68%                                | 709           | 29%                    | 128           | 5%                                   | 716          | 29%                    | 135           | 6%  | -7.00               | ลดลง        |
| 13                                | ลำปาว กาฬสินธุ์                        | 1,980                                  | 100                            | 1,880                     | 1,428         | 72%                                | 891           | 45%                    | 791           | 40%                                  | 929          | 47%                    | 829           | 42%   | -38.00              | ลดลง        |
| 14                                | ลำตะคอง นครราชสีมา                     | 314                                    | 22                             | 292                       | 183           | 58%                                | 221           | 70%                    | 199           | 63%                                  | 225          | 72%                    | 203           | 65%   | -4.00               | ลดลง        |
| 15                                | ลำพระเพลิง นครราชสีมา                  | 155                                    | 1                              | 154                       | 134           | 86%                                | 70            | 45%                    | 69            | 45%                                  | 72           | 46%                    | 71            | 46%   | -2.00               | ลดลง        |
| 16                                | มูลขม นครราชสีมา                       | 141                                    | 7                              | 134                       | 101           | 72%                                | 62            | 44%                    | 55            | 39%                                  | 64           | 45%                    | 57            | 40%   | -2.00               | ลดลง        |
| 17                                | ลำแจะ นครราชสีมา                       | 275                                    | 7                              | 268                       | 175           | 64%                                | 146           | 53%                    | 139           | 51%                                  | 148          | 54%                    | 141           | 51%   | -2.00               | ลดลง        |
| 18                                | ลำน้ำรองบุรีรัมย์                      | 121                                    | 3                              | 118                       | 73            | 60%                                | 38            | 31%                    | 35            | 29%                                  | 38           | 31%                    | 35            | 29%   | -                   | คงที่       |
| 19                                | สิรินธร (2) อุบลราชธานี                | 1,966                                  | 831                            | 1,135                     | 1,358         | 69%                                | 1,023         | 52%                    | 192           | 10%                                  | 1053         | 54%                    | 222           | 11%   | -30.00              | ลดลง        |
|                                   | <b>รวมภาคตะวันออกเฉียงเหนือ 11.80%</b> | <b>8,369</b>                           | <b>1,649</b>                   | <b>6,720</b>              | <b>5,809</b>  | <b>69%</b>                         | <b>3,728</b>  | <b>45%</b>             | <b>2,078</b>  | <b>25%</b>                           | <b>3828</b>  | <b>46%</b>             | <b>2,179</b>  | <b>26%</b>                                      | <b>-101.00</b>      | <b>ลดลง</b> |
| <b>ภาคกลาง (3)</b>                |  |  |                                |                           |               |                                    |               |                        |               |                                      |              |                        |               |   |                     |             |
| 20                                | ป่าสักชลสิทธิ์ ลพบุรี                  | 960                                    | 3                              | 957                       | 615           | 64%                                | 414           | 43%                    | 411           | 43%                                  | 428          | 45%                    | 425           | 44%   | -14.00              | ลดลง        |
| 21                                | ห้วยเสลา อุทัยธานี                     | 160                                    | 17                             | 143                       | 95            | 59%                                | 41            | 26%                    | 24            | 15%                                  | 41           | 26%                    | 24            | 15%   | -                   | คงที่       |
| 22                                | กระเสียว สุพรรณบุรี                    | 240                                    | 40                             | 200                       | 282           | 118%                               | 68            | 28%                    | 28            | 12%                                  | 69           | 29%                    | 29            | 12%   | -1.00               | ลดลง        |
|                                   | <b>รวมภาคกลาง 1.92%</b>                | <b>1,360</b>                           | <b>60</b>                      | <b>1,300</b>              | <b>992</b>    | <b>73%</b>                         | <b>522</b>    | <b>38%</b>             | <b>463</b>    | <b>34%</b>                           | <b>538</b>   | <b>40%</b>             | <b>478</b>    | <b>35%</b>                                      | <b>-15.00</b>       | <b>ลดลง</b> |
| <b>ภาคตะวันตก (2)</b>             |  |  |                                |                           |               |                                    |               |                        |               |                                      |              |                        |               |   |                     |             |
| 23                                | ศรีนครินทร์ (2) กาญจนบุรี              | 17,745                                 | 10,265                         | 7,480                     | 15,296        | 86%                                | 15,705        | 89%                    | 5,440         | 31%                                  | 15794        | 89%                    | 5,529         | 31%   | -89.00              | ลดลง        |
| 24                                | วังจันทน์ (2) กาญจนบุรี                | 8,860                                  | 3,012                          | 5,848                     | 6,356         | 72%                                | 6,751         | 76%                    | 3,739         | 42%                                  | 6841         | 77%                    | 3,829         | 43%   | -90.00              | ลดลง        |
|                                   | <b>รวมภาคตะวันตก 37.51%</b>            | <b>26,605</b>                          | <b>13,277</b>                  | <b>13,328</b>             | <b>21,652</b> | <b>81%</b>                         | <b>22,456</b> | <b>84%</b>             | <b>9,179</b>  | <b>35%</b>                           | <b>22635</b> | <b>85%</b>             | <b>9,358</b>  | <b>35%</b>                                      | <b>-179.00</b>      | <b>ลดลง</b> |
| <b>ภาคตะวันออก (6+4)</b>          |  |  |                                |                           |               |                                    |               |                        |               |                                      |              |                        |               |   |                     |             |
| 25                                | ขุนด่าน นครนายก                        | 224                                    | 5.00                           | 219                       | 152           | 68%                                | 123           | 55%                    | 118           | 53%                                  | 130          | 58%                    | 125           | 56%   | -7.00               | ลดลง        |
| 26                                | คลองสียัด ฉะเชิงเทรา                   | 420                                    | 30.00                          | 390                       | 218           | 52%                                | 227           | 54%                    | 197           | 47%                                  | 238          | 57%                    | 208           | 50%   | -11.00              | ลดลง        |
| 27                                | บางพระ (3) ชลบุรี                      | 117                                    | 12.00                          | 105                       | 87            | 74%                                | 71            | 61%                    | 59            | 50%                                  | 73           | 62%                    | 61            | 52%   | -2.00               | ลดลง        |
| 28                                | หนองปลาไหล (3) ระยอง                   | 164                                    | 13.75                          | 150                       | 130           | 79%                                | 132           | 81%                    | 118           | 72%                                  | 134          | 82%                    | 120           | 73%   | -2.00               | ลดลง        |
| 29                                | ประแสร์ (3) ระยอง                      | 295                                    | 20.00                          | 275                       | 232           | 79%                                | 190           | 64%                    | 170           | 58%                                  | 194          | 66%                    | 174           | 59%   | -4.00               | ลดลง        |
| 30                                | มาบประชัน (3) ระยอง                    | 17                                     | 0.72                           | 16                        | 11            | 67%                                | 14            | 86%                    | 14            | 82%                                  | 15           | 88%                    | 13.93         | 84%   | -0.34               | ลดลง        |
| 31                                | หนองค้อ (3) ระยอง                      | 21                                     | 1.00                           | 20                        | 14            | 63%                                | 8             | 39%                    | 7             | 35%                                  | 9            | 43%                    | 8.28          | 39%   | -0.86               | ลดลง        |
| 32                                | ดอกทราย (3) ระยอง                      | 79                                     | 3.00                           | 76                        | 65            | 82%                                | 60            | 76%                    | 57            | 72%                                  | 62           | 78%                    | 59.32         | 75%   | -2.20               | ลดลง        |
| 33                                | คลองใหญ่ (3) ระยอง                     | 45                                     | 3.00                           | 42                        | 32            | 70%                                | 33            | 72%                    | 30            | 65%                                  | 33           | 73%                    | 30.18         | 66%   | -0.48               | ลดลง        |
| 34                                | เขื่อนลั่นทมจินดา ปราจีนบุรี           | 295                                    | 19.00                          | 276                       | 169           | 57%                                | 221           | 75%                    | 202           | 68%                                  | 229          | 78%                    | 210.00        | 71%   | -8.00               | ลดลง        |
|                                   | <b>รวมภาคตะวันออก 2.37%</b>            | <b>1,678</b>                           | <b>107</b>                     | <b>1,570</b>              | <b>1,110</b>  | <b>66%</b>                         | <b>1,080</b>  | <b>64%</b>             | <b>972</b>    | <b>58%</b>                           | <b>1117</b>  | <b>67%</b>             | <b>1,010</b>  | <b>60%</b>                                      | <b>-37.87</b>       | <b>ลดลง</b> |
| <b>ภาคใต้ (4)</b>                 |  |  |                                |                           |               |                                    |               |                        |               |                                      |              |                        |               |   |                     |             |
| 35                                | แก่งกระจาน เพชรบุรี                    | 710                                    | 65                             | 645                       | 415           | 58%                                | 543           | 76%                    | 478           | 67%                                  | 558          | 79%                    | 493           | 69%   | -15.00              | ลดลง        |
| 36                                | ปราณบุรี ประจวบคีรีขันธ์               | 391                                    | 18                             | 373                       | 276           | 71%                                | 313           | 80%                    | 295           | 75%                                  | 319          | 82%                    | 301           | 77%   | -6.00               | ลดลง        |
| 37                                | รัชชประภา (2) สุราษฎร์ธานี             | 5,639                                  | 1,352                          | 4,287                     | 4,309         | 76%                                | 4,493         | 80%                    | 3,141         | 56%                                  | 4529         | 80%                    | 3,177         | 56%   | -36.00              | ลดลง        |
| 38                                | บางลา (2) ยะลา                         | 1,454                                  | 276                            | 1,178                     | 1,364         | 94%                                | 1,140         | 78%                    | 864           | 59%                                  | 1141         | 78%                    | 865           | 59%   | -1.00               | ลดลง        |
|                                   | <b>รวมภาคใต้ 11.55%</b>                | <b>8,194</b>                           | <b>1,711</b>                   | <b>6,483</b>              | <b>6,364</b>  | <b>78%</b>                         | <b>6,489</b>  | <b>79%</b>             | <b>4,778</b>  | <b>58%</b>                           | <b>6547</b>  | <b>80%</b>             | <b>4,836</b>  | <b>59%</b>                                      | <b>-58.00</b>       | <b>ลดลง</b> |
|                                   | <b>รวมทั้งประเทศ 100%(38)</b>          | <b>71,031</b>                          | <b>23,548</b>                  | <b>47,482</b>             | <b>53,819</b> | <b>76%</b>                         | <b>49,853</b> | <b>70%</b>             | <b>26,276</b> | <b>37%</b>                           | <b>50548</b> | <b>71%</b>             | <b>26,972</b> | <b>38%</b>                                      | <b>-695.87</b>      | <b>ลดลง</b> |

ที่มาข้อมูล : ตารางสรุปสภาพน้ำในอ่างเก็บน้ำขนาดใหญ่ทั่วประเทศ และตารางสรุปสภาพน้ำในอ่างเก็บน้ำภาคตะวันออกเฉียงเหนือ กรมชลประทาน

หมายเหตุ :

- อ่างเก็บน้ำขนาดใหญ่ หมายถึง อ่างเก็บน้ำที่มีความจุตั้งแต่ 100 ล้าน ลบ.ม. ขึ้นไป
- เป็นอ่างเก็บน้ำอยู่ในความรับผิดชอบของการไฟฟ้าฝ่ายผลิตแห่งประเทศไทย(10) นอกนั้นอยู่ในความรับผิดชอบของกรมชลประทาน (28)
- เป็นอ่างเก็บน้ำขนาดกลางที่มีความสำคัญต่อการอุตสาหกรรมและการประปา ของลุ่มน้ำชายฝั่งทะเลตะวันออก
- ที่มา : กรมชลประทาน และการไฟฟ้าฝ่ายผลิตแห่งประเทศไทย
- จังหวัดที่มีอ่างเก็บน้ำขนาดใหญ่มีจำนวน 26 จังหวัด ไม่มี 50 จังหวัด

รศ. หมายถึง ระดับเก็บกักของอ่าง



ศูนย์เขื่อนฯ



ศูนย์ป้องกันกักตุนน้ำ กรมทรัพยากรน้ำ

ลำดับของเขื่อนตามความจ

- ศรีนครินทร์ 2.ภูมิพล 3.สิริกิติ์ 4.วังจันทน์ 5.รัชชประภา
- 6.ลุมพินี 7.สิรินธร 8.บางลา 9.ลำปาว 10.ป่าสัก

ลำดับของเขื่อนตามปริมาณน้ำใช้การได้

- ภูมิพล 2.ศรีนครินทร์ 3.สิริกิติ์ 4.วังจันทน์ 5.รัชชประภา
- 6.ลำปาว 7.ลุมพินี 8.บางลา 9.สิรินธร 10.ป่าสัก

## ความกดอากาศสูงมีกำลังอ่อน ทวีไทย ร้อนขึ้น-ฟ้าห่าว

บริเวณความกดอากาศสูงที่ปกคลุมประเทศไทยตอนบน และทะเลจีนใต้มีกำลังอ่อน ลักษณะเช่นนี้ทำให้บริเวณดังกล่าวมีอากาศร้อนกับมีฟ้าหลัวในตอนกลางวัน ส่วนภาคเหนือตอนบนยังคงมีอากาศเย็นในตอนเช้า สำหรับภาคใต้มีฝนน้อยลง

**พยากรณ์อากาศสำหรับประเทศไทยตั้งแต่เวลา ๐๖:๐๐ วันนี้ ถึง ๐๖:๐๐ วันพรุ่งนี้.**

**ภาคเหนือ** ทางตอนบนของภาคอากาศเย็น กับมีหมอกในตอนเช้า โดยมีอากาศร้อนในตอนกลางวัน อุณหภูมิต่ำสุด ๑๖-๒๓ องศาเซลเซียส อุณหภูมิสูงสุด ๓๔-๓๗ องศาเซลเซียส สำหรับบริเวณยอดดอยมีอากาศหนาวถึงหนาวจัด อุณหภูมิต่ำสุด ๕-๑๕ องศาเซลเซียส ลมตะวันออกเฉียงใต้ ความเร็ว ๑๐-๑๕ กม./ชม.

**ภาคตะวันออกเฉียงเหนือ** อากาศร้อน กับมีฟ้าหลัวในตอนกลางวัน อุณหภูมิต่ำสุด ๒๑-๒๓ องศาเซลเซียส อุณหภูมิสูงสุด ๓๕-๓๗ องศาเซลเซียส สำหรับบริเวณยอดภูมีอากาศหนาว อุณหภูมิต่ำสุด ๑๑-๑๕ องศาเซลเซียส ลมตะวันออกเฉียงใต้ ความเร็ว ๑๐-๑๕ กม./ชม.

**ภาคกลาง** อากาศร้อน กับมีฟ้าหลัวในตอนกลางวัน อุณหภูมิต่ำสุด ๒๓-๒๔ องศาเซลเซียส อุณหภูมิสูงสุด ๓๖-๓๘ องศาเซลเซียส ลมตะวันออกเฉียงใต้ ความเร็ว ๑๐-๑๕ กม./ชม.

**ภาคตะวันออก** มีเมฆบางส่วน กับมีอากาศร้อนในตอนกลางวัน อุณหภูมิต่ำสุด ๒๓-๒๔ องศาเซลเซียส อุณหภูมิสูงสุด ๓๔-๓๗ องศาเซลเซียส ลมตะวันออกเฉียงใต้ ความเร็ว ๑๐-๓๐ กม./ชม. ทะเลมีคลื่นต่ำกว่า ๑ เมตร ห่างฝั่งคลื่นสูงประมาณ ๑ เมตร

**ภาคใต้ (ฝั่งตะวันออก)** มีเมฆบางส่วน กับมีฝนฟ้าคะนอง ร้อยละ ๑๐ ของพื้นที่ ส่วนมากบริเวณจังหวัดสงขลา ปัตตานี ยะลา และนราธิวาส อุณหภูมิต่ำสุด ๒๒-๒๔ องศาเซลเซียส อุณหภูมิสูงสุด ๓๑-๓๕ องศาเซลเซียส ลมตะวันออกเฉียงใต้ ความเร็ว ๑๕-๓๐ กม./ชม. ทะเลมีคลื่นสูงประมาณ ๑ เมตร บริเวณที่มีฝนฟ้าคะนองคลื่นสูง ๑-๒ เมตร

**ภาคใต้ (ฝั่งตะวันตก)** มีเมฆบางส่วน กับมีฝนฟ้าคะนอง ร้อยละ ๑๐ ของพื้นที่ ส่วนมากบริเวณจังหวัดตรัง และสตูล อุณหภูมิต่ำสุด ๒๒-๒๖ องศาเซลเซียส อุณหภูมิสูงสุด ๓๓-๓๖ องศาเซลเซียส ลมตะวันออกเฉียงใต้ ความเร็ว ๑๐-๓๐ กม./ชม. ทะเลมีคลื่นต่ำกว่า ๑ เมตร ห่างฝั่งคลื่นสูงประมาณ ๑ เมตร

**กรุงเทพมหานครและปริมณฑล** มีเมฆบางส่วน กับมีอากาศร้อนและมีฟ้าหลัวในตอนกลางวัน อุณหภูมิต่ำสุด ๒๔-๒๖ องศาเซลเซียส อุณหภูมิสูงสุด ๓๔-๓๘ องศาเซลเซียส ลมตะวันออกเฉียงใต้ ความเร็ว ๑๐-๒๐ กม./ชม.

