



รายงานสถานการณ์น้ำ
ศูนย์ป้องกันวิกฤติน้ำ กรมทรัพยากรน้ำ
วันอังคาร ที่ ๑๙ กุมภาพันธ์ ๒๕๖๒

สภาวะอากาศ บริเวณประเทศไทยภาคเหนือตอนล่าง ภาคตะวันออกเฉียงเหนือตอนล่าง ภาคกลางตอนล่าง และภาคตะวันออก รวมทั้งกรุงเทพมหานครและปริมณฑลยังคงมีฝนฟ้าคะนองบางแห่งในขณะนี้ ขอให้ประชาชนบริเวณดังกล่าวระมัดระวังอันตรายจากฝนฟ้าคะนอง และเกษตรกรรมเตรียมป้องกันความเสียหายต่อผลผลิตทางการเกษตรไว้ด้วย ส่วนภาคใต้จะมีฝนฟ้าคะนองบางแห่ง



สถานการณ์น้ำ

กรมอุตุนิยมวิทยา เผย ๗ จังหวัดร้อนจัด ตับแตกปีนี้ กทม.จัดไปเบาๆ ๓๙ องศา กปภ. พร้อมช่วยเหลือประชาชนในพื้นที่ที่ประสบปัญหาภัยแล้ง (หมายเหตุ ข้อมูลข่าวจาก ThaiPR.net / เติลินิวส์ / ไอ เอ็น เอ็น.)

สถานการณ์น้ำต่างประเทศ

สถานการณ์น้ำ

ระดับน้ำในแม่น้ำโขง : MRC: Mekong River Commission ณ วันที่ ๑๒ กุมภาพันธ์ ๒๕๖๒

สถานี	ระดับตลิ่ง	ระดับน้ำ ๔ ก.พ.๖๒	ระดับน้ำ ๑๒ ก.พ.๖๒	+สูงกว่าตลิ่ง -ต่ำกว่าตลิ่ง	แนวโน้ม
อ.เชียงแสน จ.เชียงราย	๑๒.๘๐	๒.๘๗	๕.๗๕	-๑๐.๕๐	เพิ่มขึ้น
อ.เชียงคาน จ.เลย	๑๖.๐๐	๕.๕๐	๔.๙๐	-๑๑.๒๙	ลดลง
อ.เมือง จ.หนองคาย	๑๒.๒๐	๒.๓๒	๖.๒๒	-๑๐.๒๖	เพิ่มขึ้น
อ.เมือง จ.นครพนม	๑๒.๐๐	๑.๘๙	๑๑.๖๙	-๙.๖๖	เพิ่มขึ้น
อ.เมือง จ.มุกดาหาร	๑๒.๕๐	๒.๒๑	๖.๔๘	-๙.๘๘	เพิ่มขึ้น
อ.โขงเจียม จ.อุบลราชธานี	๑๔.๕๐	๒.๖๕	๓๑.๑๒	-๑๑.๖๓	เพิ่มขึ้น

หมายเหตุ : ระดับ (รสม.) ข้อมูลจาก <http://www.dwr.go.th>

ระดับน้ำ-ลุ่มน้ำเสาบสงขลา ลุ่มน้ำทะเลสาบสงขลา ปัจจุบันสถานการณ์น้ำในลำน้ำโดยทั่วไปอยู่ในภาวะปกติ (ระดับน้ำต่ำกว่าระดับตลิ่งต่ำสุด) สถานการณ์น้ำในลำน้ำมีแนวโน้มลดลง/ทรงตัว (ข้อมูลวันที่ ๑๘ ก.พ. ๒๕๖๒ ที่มากรมชลประทาน) สถานีคลองลำอ.ศรีนครินทร์ จ.พัทลุง สถานีคลองนุ้ย อ.เมือง จ.พัทลุง สถานีคลองหระ อ.หาดใหญ่ จ.สงขลา สถานีคลองอู่ตะเภา อ.สะเดา จ.สงขลา สถานีคลองอู่ตะเภา อ.คลองหอยโข่ง จ.สงขลา สถานีคลองอู่ตะเภา อ.หาดใหญ่ จ.สงขลา วัดปริมาณน้ำได้ ๒๐.๘๓ ๖.๘๗ ๔.๒๐ ๙.๘๒ ๒.๙๖ ๐.๑๕ เมตร



สถานีตรวจวัดระดับน้ำ (CCTV) ณ วันที่ ๑๕ กุมภาพันธ์ ๒๕๖๒ การตรวจวัดระดับน้ำจากกล้อง (CCTV) ระดับน้ำส่วนใหญ่อยู่ในเกณฑ์ปกติ

ลำดับที่	จังหวัด	สถานที่ตั้งกล้อง	แม่น้ำ/ลำน้ำ	วิกฤติน้ำล้น	วิกฤติน้ำท่วม	ระดับน้ำ (ม.รทก.)			สถานการณ์	หมายเหตุ
						พ.ศ.2562	พ.ศ.2562	พ.ศ.2562		
						12 ก.พ. 62	14 ก.พ. 62	15 ก.พ. 62		
1	จ.แพร่	สะพานมหาโพธิ์ อ.เมือง	ยม	143.18	152.33	144.10	144.00	144.10	น้ำปกติ	↑
2	จ.สุโขทัย	สะพานศรีรัตนาลัย อ.เมือง	ยม	60.14	71.78	N/A	N/A	N/A	น้ำปกติ	↔
3	จ.สุโขทัย	สะพานพระเมรุมาศ อ.เมือง	ยม	42.48	48.59	44.45	44.50	44.40	น้ำปกติ	↓
4	จ.พิษณุโลก	สะพานบางระกำ อ.บางระกำ	ยม	31.73	37.23	N/A	N/A	N/A	น้ำปกติ	↔
5	จ.พิจิตร	สะพานโพทะเล อ.โพทะเล	ยม	22.58	30.63	25.35	25.60	25.85	น้ำปกติ	↑
6	จ.พิษณุโลก	โนนท่าช้าง อ.เมือง	น่าน	37.33	45.04	N/A	N/A	N/A	น้ำปกติ	↔
7	จ.นครสวรรค์	วัดเกษไชโยเหนือ อ.ชุมแสง	น่าน	18.73	25.60	N/A	N/A	N/A	น้ำปกติ	↔
8	จ.นครสวรรค์	บ้านทับกฤษ อ.ชุมแสง (ทับกฤษใต้)	น่าน	-	26.16	N/A	N/A	N/A	น้ำปกติ	↔
9	จ.อุตรดิตถ์	สะพานท่าเสา อ.เมือง	น่าน	49.22	56.91	55.35	55.80	55.80	น้ำปกติ	↔
10	จ.น่าน	สะพานนครนันทพัฒนา อ.เมือง	น่าน	192.17	197.73	N/A	N/A	N/A	น้ำปกติ	↔
11	จ.พิจิตร	สะพานสิริวัฒนภักดี อ.พิจิตร	น่าน	18.19	27.23	N/A	N/A	N/A	น้ำปกติ	↔
12	จ.พิษณุโลก	สะพานสุพรรณภักดี อ.เมือง	น่าน	33.98	44.52	37.10	36.90	36.90	น้ำปกติ	↔
13	จ.อุตรธานี	สถานีห้วยหลวง อ.เมือง	โขง	-	-	N/A	N/A	N/A	น้ำปกติ	↔
14	จ.เลย	สถานีแม่น้ำเลย อ.เมือง	โขง	-	-	230.00	230.00	230.35	น้ำปกติ	↑
15	จ.ชัยภูมิ	สถานีห้วยผา อ.แม่อาย	แม่สาย/โขง	395.79	396.50	N/A	N/A	N/A	น้ำปกติ	↔
16	จ.หนองคาย	สวนส่วนอุทกหนองคาย อ.เมือง	โขง	157.85	166.70	N/A	N/A	N/A	น้ำปกติ	↔
17	จ.หนองคาย	วัดทุ่งธาตุ อ.โพนพิสัย	ห้วยหลวง/โขงฮิสตัน	150.50	159.43	N/A	N/A	N/A	น้ำปกติ	↔
18	จ.นครพนม	บ้านศาลปากน้ำ อ.ท่าอุเทน	น้ำสงคราม/โขงฮิสตัน	133.42	141.02	N/A	N/A	N/A	น้ำปกติ	↔
19	จ.นครราชสีมา	รรมทศบาล 4 อ.เมือง	ลำตะคอง/มูล	174.60	178.00	176.70	176.70	176.70	น้ำปกติ	↔
20	จ.บุรีรัมย์	สตึก อ.สตึก	มูล	123.13	128.76	124.60	124.60	124.60	น้ำปกติ	↔
21	จ.สิงห์บุรี	เขื่อนสะพานสิงห์บุรี อ.เมือง	เจ้าพระยา	3.45	11.50	2.00	2.00	2.00	น้ำปกติ	↔
22	จ.อ่างทอง	บ้านยามณี อ.โพธิ์ทอง	เจ้าพระยา	-	9.11	N/A	N/A	N/A	น้ำปกติ	↔
23	จ.พระนครศรีอยุธยา	บ้านนิคม อ.พระนครศรีอยุธยา	เจ้าพระยา	-	-	N/A	N/A	N/A	น้ำปกติ	↔
24	จ.พระนครศรีอยุธยา	อ.เมนา	น้อย/เจ้าพระยา	2.00	5.00	0.70	1.10	1.15	น้ำปกติ	↑
25	จ.อุทัยธานี	เขื่อนสะพานวีรภักดิ์ อ.เมือง	สะแกกรัง	15.16	19.90	6.00	5.80	5.80	น้ำปกติ	↔
26	จ.อุทัยธานี	อุทัยใหม่ อ.เมือง	สะแกกรัง	-	-	15.70	16.00	16.10	น้ำปกติ	↑
27	จ.พระนครศรีอยุธยา	สะพานวีรภักดิ์ อ.พระนครศรีอยุธยา	เจ้าพระยา	-	-	-0.90	-0.45	-0.30	น้ำปกติ	↑
28	จ.สุพรรณบุรี	สะพานข้ามแม่น้ำท่าจีน 3 อ.เมือง	ท่าจีน	-5.11	0.57	0.16	0.16	0.26	น้ำปกติ	↑
29	จ.นครปฐม	สถานีวัดน้ำจตุรพักดิ์ อ.สามพราน	ท่าจีน	-5.59	-0.30	0.38	0.68	0.73	น้ำปกติ	↑
30	จ.นครปฐม	สะพานสองพี่น้อง อ.นครไชยศรี	ท่าจีน	-3.16	2.21	0.51	0.71	0.91	น้ำปกติ	↑
31	จ.นครปฐม	สถานีข้ามแม่น้ำท่าจีน ทางหลวง 306 อ.บางเลน	ท่าจีน	-4.57	0.21	-0.74	-0.74	-0.64	น้ำปกติ	↑
32	จ.สุพรรณบุรี	สะพานวัดพระธาตุ อ.เมือง	ท่าจีน	-1.26	2.75	0.5	0.50	0.50	น้ำปกติ	↔
33	จ.สุพรรณบุรี	สถานีข้ามแม่น้ำท่าจีน ทางหลวง 306 อ.บางเลน	ท่าจีน	1.55	5.18	N/A	N/A	N/A	น้ำปกติ	↔
34	จ.ชัยนาท	สะพานสามง่าม-ท่าโบสถ์ อ.หันคา	ท่าจีน	10.69	12.83	11.92	11.92	11.92	น้ำปกติ	↔
35	จ.ฉะเชิงเทรา	เขื่อนสะพานฉะเชิงเทรา อ.เมือง	บางประกง	-0.01	1.90	N/A	N/A	N/A	น้ำปกติ	↔
36	จ.สิงห์บุรี	ตรงข้ามวัดจันทนาราม อ.เมือง	จีนบุรี/ชายฝั่งทะเลตะวันออก	0.20	3.73	N/A	N/A	N/A	น้ำปกติ	↔
37	จ.ประจวบคีรีขันธ์	ร.ร.อนุบาลบางสะพาน อ.บางสะพาน	คลองบางสะพาน/ชายฝั่งทะเลตะวันตก	-	3.30	N/A	N/A	N/A	น้ำปกติ	↔
38	จ.สงขลา	สถานีคลองอู่ตะเภาคลองควาย อ.หาดใหญ่	ทะเลสาบสงขลา	-	-	0.30	0.40	0.40	น้ำปกติ	↔
39	จ.พัทลุง	สถานีคลองทะเลใหญ่ อ.ตะโหมด	ทะเลสาบสงขลา	-	-	N/A	N/A	N/A	น้ำปกติ	↔
40	จ.พัทลุง	สถานีลำปำ อ.เมือง	ทะเลสาบสงขลา	-	-	-0.50	-0.45	-0.30	น้ำปกติ	↑
41	จ.ชัยภูมิ	อุทกวิทยาเขื่องแสน อ.เขื่องแสน	-	-	-	N/A	N/A	N/A	น้ำปกติ	↔
42	จ.เลย	สถานีวัดน้ำโขง (MRC) สถานี อ.วังสะพุง	โขง	-	-	4.70	4.55	4.60	น้ำปกติ	↑
43	จ.อุบลราชธานี	สถานีวัดน้ำโขง (MRC) สถานี อ.โขงสรวง	-	-	-	N/A	N/A	N/A	น้ำปกติ	↔
44	จ.นครสวรรค์	บ้านบางแก้ว อ.บรรพตพิสัย	วัง-วังสะแกกรัง-ป่าสัก	-	-	37.37	37.57	37.57	น้ำปกติ	↔
45	จ.ตาก	บ้านปากเรือห้วยจี่ อ.บ้านตาก	วัง-วังสะแกกรัง-ป่าสัก	-	-	117.87	117.87	118.57	น้ำปกติ	↑
46	จ.เพชรบูรณ์	บ้านจางวาง อ.หล่มสัก	วัง-วังสะแกกรัง-ป่าสัก	-	-	128.60	128.60	128.80	น้ำปกติ	↑
47	จ.เพชรบูรณ์	แม่น้ำป่าสักที่ อ.เมืองเพชรบูรณ์	วัง-วังสะแกกรัง-ป่าสัก	-	-	110.20	110.00	110.00	น้ำปกติ	↔
48	จ.สระบุรี	แม่น้ำป่าสักที่ อ.เสาไห้	วัง-วังสะแกกรัง-ป่าสัก	-	-	7.10	6.90	6.80	น้ำปกติ	↓
49	จ.สระบุรี	แม่น้ำป่าสักที่ อ.แก่งคอย	วัง-วังสะแกกรัง-ป่าสัก	-	-	7.48	7.28	7.28	น้ำปกติ	↔

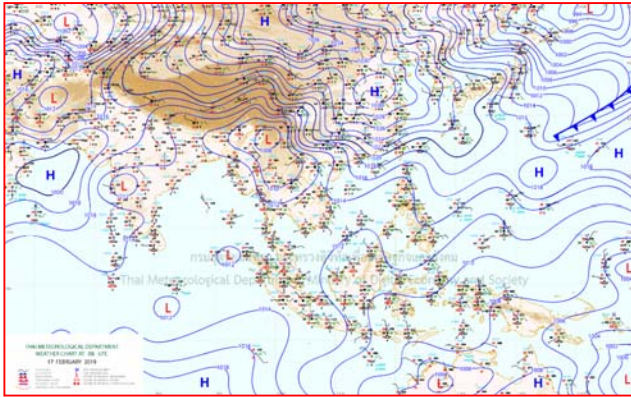


ปริมาณน้ำฝนสูงสุด (มม.)

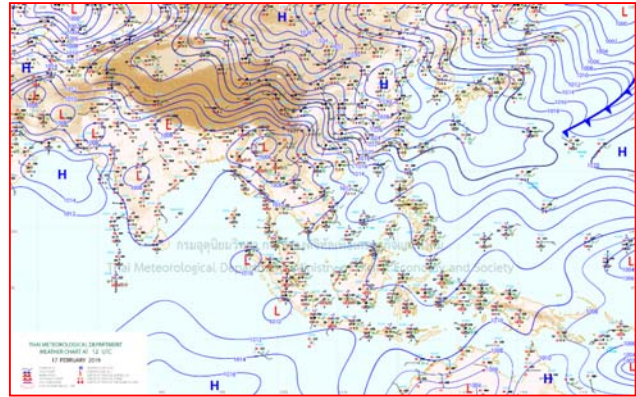
จังหวัด	๑๓ ก.พ. ๖๒	๑๔ ก.พ. ๖๒	๑๕ ก.พ. ๖๒	๑๖ ก.พ. ๖๒	๑๗ ก.พ. ๖๒
จ.นครนายก	-	-	-	-	-
จ.ปราจีนบุรี	-	-	-	-	-
จ.สระแก้ว	-	-	-	-	-
จ.ฉะเชิงเทรา	-	-	-	-	๔๕.๖
จ.ชลบุรี	-	-	-	๒๓.๙	-
จ.ระยอง	-	-	-	-	๓.๒
จ.จันทบุรี	-	-	-	-	-
จ.ตราด	-	-	-	๒.๑	๒๐.๓
จ.เพชรบุรี	-	-	-	-	-
จ.ประจวบคีรีขันธ์	-	-	-	-	-
จ.ชุมพร	๖.๙	๖.๙	-	-	-
จ.สุราษฎร์ธานี	-	-	-	-	-
จ.นครศรีธรรมราช	-	-	-	-	-
จ.พัทลุง	-	-	-	-	-
จ.สงขลา	-	-	-	-	-
จ.ปัตตานี	-	-	-	-	-
จ.ยะลา	-	-	-	-	-
จ.นราธิวาส	-	-	๑๖.๔	-	-
จ.ระนอง	๔๘.๐	๔๘.๐	-	-	-
จ.พังงา	-	-	-	-	-
จ.กระบี่	-	-	-	-	-
จ.ภูเก็ต	-	-	-	-	-
จ.ตรัง	-	-	-	-	-
จ.สตูล	-	-	-	-	-



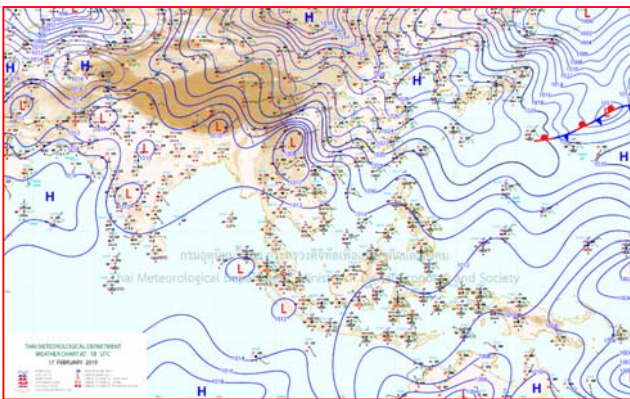
แผนที่อากาศ



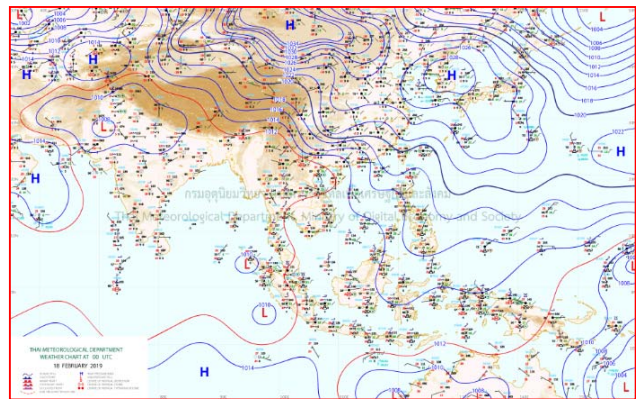
๑๗ ก.พ. ๖๒ เวลา ๑๓:๐๐ น. ๑



๑๗ ก.พ. ๖๒ เวลา ๑๕:๐๐ น. ๒

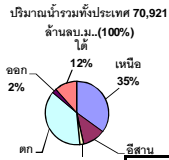


๑๘ ก.พ. ๖๒ เวลา ๐๑:๐๐ น. ๓



๑๘ ก.พ. ๖๒ เวลา ๐๗:๐๐ น. ๔





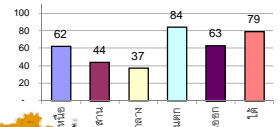
รายงานสรุปสภาพน้ำในอ่างเก็บน้ำขนาดใหญ่และขนาดกลาง

รายงานสถานการณ์ ณ วันที่ 18 กุมภาพันธ์ 2562

ปริมาณน้ำในอ่างที่ใช้การได้ในสัปดาห์นี้ + มากกว่า / - น้อยกว่า สัปดาห์ก่อน **685.81** ล้าน ลบ.ม.

สรุปสถานการณ์ปริมาณน้ำในอ่างเก็บน้ำที่ใช้ในทุกกิจกรรมทั่วประเทศ มากกว่าปริมาณน้ำที่ไหลเข้าอ่าง เมื่อเทียบกับสัปดาห์ที่ผ่านมา ควรใช้น้ำอย่างระมัดระวัง

% ปริมาณน้ำรวมแต่ละภาคปัจจุบัน



สรุปสถานการณ์ปริมาณน้ำในอ่างฯ

คงที่	3	อ่าง
ลดลง	35	อ่าง
เพิ่มขึ้น	-	อ่าง

เปรียบเทียบปริมาณน้ำรวม
ของประเทศไทย
ปี 62 และ 61

วันที่ 18 กุมภาพันธ์ 2562 แห่งนี้

49,400 ล้าน ลบ.ม. หรือ เท่ากับ

70%

วันที่ 18 กุมภาพันธ์ 2561 แห่งนี้

53,303 ล้าน ลบ.ม. หรือ เท่ากับ

75%

ภาค อ่างเก็บน้ำ เชื่อม	ความจ ที่ รับก. (ล้าน ม.³)	ปริมาณน้ำ ที่ไม่ได้ ใช้การ (ล้าน ม.³)	ใช้การ ได้จริง (ล้าน ม.³)	ปริมาณน้ำรวม		ปัจจุบัน วันที่ 18 กุมภาพันธ์ 2562				สัปดาห์ก่อน วันที่ 12 กุมภาพันธ์ 2562				ปริมาณน้ำ + เพิ่มขึ้น - ลดลง (ล้าน ม.³)	สถานการณ์ ในอ่าง		
				วันที่ 18 กุมภาพันธ์ 2561	%	ปริมาณน้ำรวม		ปริมาณน้ำใช้การได้จริง		ปริมาณน้ำรวม		ปริมาณน้ำใช้การได้จริง					
						(ล้าน ม.³)	%	ปริมาณน้ำ (ล้าน ม.³)	%	ปริมาณน้ำ (ล้าน ม.³)	%	ปริมาณน้ำ (ล้าน ม.³)	%				
ภาคเหนือ (7)																	
1	ภูมิพล (2)	ดาก	13,462	3,800	9,662	9,483	70%	8,013	60%	4,213	31%	8142	60%	4,342	32%	-129.00	ลดลง
2	สิริกิติ์ (2)	อุดรดิต	9,510	2,850	6,660	6,868	72%	6,248	66%	3,398	36%	6373	67%	3,523	37%	-125.00	ลดลง
3	แม่งัด	เชียงใหม่	265	12	253	245	92%	244	92%	232	88%	250	94%	238	90%	-6.00	ลดลง
4	แม่งาว	เชียงใหม่	263	14	249	107	41%	126	48%	112	43%	131	50%	117	44%	-5.00	ลดลง
5	ก๊วยหล่ม	ลำปาง	106	3	103	89	84%	75	71%	72	68%	77	73%	74	70%	-2.00	ลดลง
6	ก๊วยหล่ม	ลำปาง	170	6	164	146	86%	148	87%	142	84%	149	88%	143	84%	-1.00	ลดลง
7	แควน้อย	พิษณุโลก	939	43	896	637	68%	491	52%	448	48%	507	54%	464	49%	-16.00	ลดลง
	แม่เม็ก		110	16	94	62	56%	43	39%	27	25%	44	40%	28	25%	-1.00	ลดลง
รวมภาคเหนือ		34.85%	24,825	6,744	18,081	17,638	71%	15,389	62%	8,617	35%	15,673	63%	8,901	36%	-284.00	ลดลง
ภาคตะวันออกเฉียงเหนือ (12)																	
8	ห้วยหลวง	อุดรธานี	136	7	129	86	63%	47	35%	40	29%	47	35%	40	29%	-	คงที่
9	น้ำจูน	สกลนคร	520	45	475	363	70%	313	60%	268	52%	322	62%	277	53%	-9.00	ลดลง
10	น้ำพอง (2)	สกลนคร	165	8	157	101	61%	109	66%	101	61%	110	67%	102	62%	-1.00	ลดลง
11	จุฬารัตน (2)	ชัยภูมิ	164	37	127	140	85%	90	55%	53	32%	92	56%	55	34%	-2.00	ลดลง
12	ลุมพินี (2)	ขอนแก่น	2,431	581	1,850	1,622	67%	707	29%	126	5%	713	29%	132	5%	-6.00	ลดลง
13	ลำปาว	กาฬสินธุ์	1,980	100	1,880	1,391	70%	872	44%	772	39%	903	46%	803	41%	-31.00	ลดลง
14	ลำตะคอง	นครราชสีมา	314	22	292	182	58%	219	70%	197	63%	222	71%	200	64%	-3.00	ลดลง
15	ลำพระเพลิง	นครราชสีมา	155	1	154	130	84%	67	43%	66	43%	72	46%	71	46%	-5.00	ลดลง
16	มูลขม	นครราชสีมา	141	7	134	100	71%	62	44%	55	39%	63	45%	56	40%	-1.00	ลดลง
17	ลำแจะ	นครราชสีมา	275	7	268	173	63%	144	52%	137	50%	147	53%	140	51%	-3.00	ลดลง
18	ลำน้ำรอง	บุรีรัมย์	121	3	118	72	60%	38	31%	35	29%	38	31%	35	29%	-	คงที่
19	สิรินธร (2)	อุบลราชธานี	1,966	831	1,135	1,349	69%	1,010	51%	179	9%	1033	53%	202	10%	-23.00	ลดลง
รวมภาค ดอน.		11.80%	8,369	1,649	6,720	5,708	68%	3,678	44%	2,029	24%	3,762	45%	2,113	25%	-84.00	ลดลง
ภาคกลาง (3)																	
20	ป่าสักชลสิทธิ์	ลพบุรี	960	3	957	599	62%	400	42%	397	41%	418	44%	415	43%	-18.00	ลดลง
21	ห้วยเสลา	อุทัยธานี	160	17	143	94	59%	40	25%	23	14%	41	26%	24	15%	-1.00	ลดลง
22	กระเสียว	สุพรรณบุรี	240	40	200	281	117%	68	28%	28	12%	68	28%	28	12%	-	คงที่
รวมภาคกลาง		1.92%	1,360	60	1,300	974	72%	508	37%	448	33%	527	39%	467	34%	-19.00	ลดลง
ภาคตะวันออก (2)																	
23	ศรีนครินทร์ (2)	กาญจนบุรี	17,745	10,265	7,480	15,243	86%	15,647	88%	5,382	30%	15,736	89%	5,471	31%	-89.00	ลดลง
24	วชิราลงกรณ (2)	กาญจนบุรี	8,860	3,012	5,848	6,311	71%	6,675	75%	3,663	41%	6,784	77%	3,772	43%	-109.00	ลดลง
รวมภาคตะวันออก		37.51%	26,605	13,277	13,328	21,554	81%	22,321	84%	9,045	34%	22,520	85%	9,243	35%	-198.00	ลดลง
ภาคตะวันออก (6+4)																	
25	ขุนด่านฯ	นครนายก	224	5.00	219	149	67%	118	53%	113	50%	124	55%	119	53%	-6.00	ลดลง
26	คลองสียัด	ฉะเชิงเทรา	420	30.00	390	214	51%	220	52%	190	45%	231	55%	201	48%	-11.00	ลดลง
27	บางพระ (3)	ชลบุรี	117	12.00	105	86	74%	70	60%	58	50%	71	61%	59	50%	-1.00	ลดลง
28	หนองปลาไหล(3)	ระยอง	164	13.75	150	128	78%	130	79%	116	71%	132	81%	118	72%	-2.00	ลดลง
29	ประแสร์ (3)	ระยอง	295	20.00	275	229	78%	187	63%	167	57%	192	65%	172	58%	-5.00	ลดลง
30	มาบประชัน (3)	ระยอง	17	0.72	16	11	66%	14	85%	13	81%	14	87%	13.71	83%	-0.34	ลดลง
31	หนองค้อ (3)	ระยอง	21	1.00	20	13	60%	8	36%	7	31%	9	41%	7.71	36%	-0.97	ลดลง
32	ดอกกราย (3)	ระยอง	79	3.00	76	65	82%	59	74%	56	70%	61	77%	57.91	73%	-2.36	ลดลง
33	คลองใหญ่ (3)	ระยอง	45	3.00	42	32	70%	32	70%	29	63%	33	72%	29.89	66%	-1.14	ลดลง
34	นวมินทร์จินดา	ปราจีนบุรี	295	19.00	276	163	55%	215	73%	196	66%	224	76%	205.00	69%	-9.00	ลดลง
รวมภาคตะวันออก		2.37%	1,678	107	1,570	1,089	65%	1,052	63%	945	56%	1,091	65%	983	59%	-38.81	ลดลง
ภาคใต้ (4)																	
35	แก่งกระจาน	เพชรบุรี	710	65	645	410	58%	534	75%	469	66%	548	77%	483	68%	-14.00	ลดลง
36	ปราณบุรี	ประจวบคีรีขันธ์	391	18	373	276	71%	308	79%	290	74%	317	81%	299	76%	-9.00	ลดลง
37	รัชชประภา (2)	สุราษฎร์ธานี	5,639	1,352	4,287	4,288	76%	4,469	79%	3,117	55%	4,507	80%	3,155	56%	-38.00	ลดลง
38	บางกลาง (2)	ยะลา	1,454	276	1,178	1,366	94%	1,140	78%	864	59%	1,141	78%	865	59%	-1.00	ลดลง
รวมภาคใต้		11.55%	8,194	1,711	6,483	6,340	77%	6,451	79%	4,740	58%	6,513	79%	4,802	59%	-62.00	ลดลง
รวมทั้งประเทศ		100%(38)	71,031	23,548	47,482	53,303	75%	49,400	70%	25,824	36%	50,086	71%	26,509	37%	-685.81	ลดลง

ที่มาข้อมูล : ตารางสรุปสภาพน้ำในอ่างเก็บน้ำขนาดใหญ่ทั่วประเทศ และตารางสรุปสภาพน้ำในอ่างเก็บน้ำภาคตะวันออก กรมชลประทาน

หมายเหตุ :

- อ่างเก็บน้ำขนาดใหญ่ หมายถึง อ่างเก็บน้ำที่มีความจุตั้งแต่ 100 ล้าน ลบ.ม. ขึ้นไป
- เป็นอ่างเก็บน้ำอยู่ในความรับผิดชอบของการไฟฟ้าฝ่ายผลิตแห่งประเทศไทย(10) นอกนั้นอยู่ในความรับผิดชอบของกรมชลประทาน (28)
- เป็นอ่างเก็บน้ำขนาดกลางที่มีความสำคัญต่อการอุตสาหกรรมและการประปา ของลุ่มน้ำชายฝั่งทะเลตะวันออก
- ที่มา : กรมชลประทาน และการไฟฟ้าฝ่ายผลิตแห่งประเทศไทย
- จังหวัดที่มีอ่างเก็บน้ำขนาดใหญ่มีจำนวน 26 จังหวัด ไม่มี 50 จังหวัด

รศ. นายถึง ระดมเก็บกักของอ่าง



ศูนย์เขล



ศูนย์ป้องกันกักตุนน้ำ กรมทรัพยากรน้ำ

ลำดับของเขื่อนตามความจ

- ศรีนครินทร์ 2.ภูมิพล 3.สิริกิติ์ 4.วชิราลงกรณ 5.รัชชประภา
- 6.ลุมพินี 7.สิรินธร 8.บางกลาง 9.ลำปาว 10.ป่าสัก

ลำดับของเขื่อนตามปริมาณน้ำใช้การได้

- ภูมิพล 2.ศรีนครินทร์ 3.สิริกิติ์ 4.วชิราลงกรณ 5.รัชชประภา
- 6.ลำปาว 7.ลุมพินี 8.บางกลาง 9.สิรินธร 10.ป่าสัก

เผย ๗ จังหวัด ร้อนจัดดับแตกปีนี้ กทม.จัดไปเบาๆ ๓๙ องศา

อุตุฯ คาดหมายฤดูร้อนปีนี้ (ก.พ.- กลางเดือน พ.ค.) จะร้อนกว่าปีที่แล้ว เผย ๗ จังหวัดร้อนจัด อาจเกิดพายุฤดูร้อนได้ ฝนฟ้าคะนอง ลมกระโชกแรง ลูกเห็บตก ส่วน กรุงเทพมหานคร อุณหภูมิสูงสุด ๓๙ องศา เมื่อวันที่ ๑๘ ก.พ. กรมอุตุนิยมวิทยา คาดหมายฤดูร้อนปี ๒๕๖๒ (เริ่ม ๒๑ กุมภาพันธ์ สิ้นสุด กลางพฤษภาคม ๖๒) ปีนี้จะร้อนกว่าปี ๒๕๖๑ และร้อนกว่าปกติประมาณ ๑-๒ องศาเซลเซียส (ไม่ทำลายสถิติร้อนที่สุด ๔๔.๖ องศาเซลเซียส แม่ฮ่องสอน) ๗ จังหวัดร้อนจัดที่สุด ได้แก่ แม่ฮ่องสอน ลำปาง อุตรดิตถ์ สุโขทัย ตาก นครสวรรค์ และกาญจนบุรี อุณหภูมิสูงสุด ๔๒-๔๓ องศาเซลเซียส ประเทศไทยตอนบน อุณหภูมิสูงสุด ๔๐ องศาเซลเซียส อาจเกิดพายุฤดูร้อนได้ ฝนฟ้าคะนอง ลมกระโชกแรง ลูกเห็บตก ภาคใต้ อุณหภูมิสูงสุด ๓๘-๓๙ องศาเซลเซียส ฝนตกบางวัน อ่าวไทยและอันดามันคลื่นสูง ภาคใต้ ปลายเมษายน ฝนเพิ่มขึ้นและตกหนักถึงหนักมากบางแห่ง อันดามันคลื่นสูง ๒-๓ เมตร อาจมีการก่อตัวของพายุไซโคลน

เมษายน-กลางพฤษภาคม อุณหภูมิสูงสุดเฉลี่ย ๓๕-๓๗ องศาเซลเซียส อุณหภูมิต่ำสุดเฉลี่ย ๒๖-๒๘ องศาเซลเซียส อากาศร้อนในบางช่วง ฝนเล็กน้อยในบางช่วง โดยเฉพาะเดือนพฤษภาคม คาดว่าฤดูร้อนในปีของจังหวัดชลบุรีอากาศจะไม่ร้อนมาก เนื่องจากในช่วงกลางวันจะมีลมทะเลพัดเข้ามาโดยอุณหภูมิสูงสุดประมาณ ๓๗ องศาเซลเซียส ข้อควรระวังในช่วงนี้มักจะมีพายุฤดูร้อน โดยจะมีลักษณะพายุฝนฟ้าคะนอง ลมกระโชกแรง อาจมีลูกเห็บตกในบางพื้นที่และมีฟ้าผ่าได้ ควรหลีกเลี่ยงการอยู่ในพื้นที่โล่งแจ้ง ปริมาณฝนที่ตกในช่วงนี้อาจไม่เพียงพอกับความต้องการในหลายพื้นที่ ประชาชนจึงควรใช้น้ำอย่างประหยัดและเกิดประโยชน์สูงสุด

การคาดหมายลักษณะอากาศบริเวณกรุงเทพมหานคร ช่วงฤดูร้อน (ปลายกุมภาพันธ์-กลางพฤษภาคม พ.ศ. ๒๕๖๒) สภาวะอากาศทั่วไป ปลายกุมภาพันธ์-มีนาคม อุณหภูมิสูงสุดเฉลี่ย ๓๕-๓๗ องศาเซลเซียส อุณหภูมิต่ำสุดเฉลี่ย ๒๖-๒๘ องศาเซลเซียส อากาศร้อนในบางช่วง ฝนเล็กน้อยในบางวัน

เดือนเมษายน-กลางพฤษภาคม อุณหภูมิสูงสุดเฉลี่ย ๓๖-๓๘ องศาเซลเซียส อุณหภูมิต่ำสุดเฉลี่ย ๒๖-๒๘ องศาเซลเซียส อากาศร้อนเกิดตลอดช่วง ฝนฟ้าคะนองในบางวันโดยเฉพาะในเดือนพฤษภาคม คาดว่าฤดูร้อนในปีของกรุงเทพมหานคร อุณหภูมิเฉลี่ยจะสูงกว่าค่าปกติเล็กน้อย โดยอุณหภูมิสูงสุดประมาณ ๓๙ องศาเซลเซียส ข้อควรระวังในช่วงนี้มักจะมีพายุฤดูร้อน โดยจะมีลักษณะพายุฝนฟ้าคะนอง ลมกระโชกแรง อาจมีลูกเห็บตกในบางพื้นที่และมีฟ้าผ่าได้ ควรหลีกเลี่ยงการอยู่ในพื้นที่โล่งแจ้ง

กปภ. พร้อมช่วยเหลือประชาชนในพื้นที่ที่ประสบปัญหาภัยแล้ง

การประสานภูมิภาค (กปภ.) พร้อมช่วยเหลือประชาชนที่กำลังประสบปัญหาภัยแล้งขาดแคลนน้ำใช้ในการอุปโภคบริโภคโดยไม่คิดมูลค่า ซึ่งหน่วยงานในพื้นที่สามารถแจ้งความประสงค์ขอรับน้ำจาก กปภ.สาขา ที่ใกล้ที่สุดเพื่อนำไปแจกจ่ายบรรเทาความเดือดร้อนให้กับประชาชนได้ในทันที

นายณพัทธ์ เมธาวิกุลชัย ผู้ว่าการ กปภ. กล่าวว่า ตั้งแต่เดือนพฤศจิกายน ๒๕๖๑ จนถึงเดือนเมษายน ๒๕๖๒ เป็นช่วงฤดูหนาวไปจนถึงฤดูร้อนระยะเวลาถึง ๖ เดือน ที่อาจไม่มีฝนตกลงมาเติมน้ำในแหล่งน้ำตามธรรมชาติ ส่งผลให้หลายพื้นที่ต้องประสบกับภัยแล้งขาดแคลนน้ำในการอุปโภคบริโภค กปภ. ในฐานะหน่วยงานรัฐวิสาหกิจที่ผลิตและให้บริการจำหน่ายน้ำประปาใน ๗๔ จังหวัดทั่วประเทศ ยกเว้น กรุงเทพฯ นนทบุรี และสมุทรปราการ โดย กปภ. ทั้ง ๒๓๔ สาขาทั่วประเทศ เตรียมพร้อมรับมือเพื่อป้องกันและลดผลกระทบจากการขาดแคลนน้ำดิบในช่วงฤดูแล้งนี้ ด้วยการวางมาตรการและแนวทางการให้บริการ ๓ ด้าน ได้แก่ ด้านแหล่งน้ำดิบ กปภ. เน้นย้ำให้ทุกสาขา สำรวจและประเมินปริมาณน้ำดิบพร้อมวางแผนบริหารจัดการให้เพียงพอต่อการผลิตน้ำประปาตลอดฤดูแล้งนี้ควบคู่กับการสำรวจแหล่งน้ำที่อยู่ในพื้นที่ใกล้เคียงเพิ่มเติม สำหรับใช้เป็นแหล่งน้ำดิบสำรองในกรณีเกิดปัญหาขาดแคลนน้ำดิบ พร้อมทั้งประสานกับหน่วยงานในพื้นที่ไว้ล่วงหน้าเพื่อเตรียมความพร้อมหากจำเป็นต้องใช้น้ำจากแหล่งน้ำดิบสำรองด้านการผลิตและจ่ายน้ำ กปภ. จัดเตรียมกำลังคน รถยนต์บรรทุกน้ำ พร้อมตรวจสอบสภาพเครื่องสูบน้ำ และวัสดุอุปกรณ์ต่างๆ ที่เกี่ยวข้อง ให้พร้อมสำหรับการใช้งานได้ตลอดเวลา และประสานงานกับ กปภ.สาขาใกล้เคียงที่มีศักยภาพ เพื่อเตรียมการเพิ่มกำลังผลิต และส่งน้ำประปาไปช่วย กปภ.สาขาที่ขาดแคลนน้ำ ด้านการช่วยเหลือ



ประชาชน กปภ. พร้อมสนับสนุนน้ำประปาโดยไม่คิดมูลค่าให้แก่รถบรรทุกน้ำของส่วนราชการและหน่วยงานต่าง ๆ ที่จะรับน้ำไปแจกจ่ายให้แก่ประชาชนเพื่อบรรเทาความเดือดร้อนในพื้นที่ที่ประสบภัยแล้ง อย่างไรก็ตาม เพื่อเป็นการป้องกันการฉวยโอกาสนำน้ำไปจำหน่าย จึงขอให้หน่วยงานส่งหนังสือแจ้งความประสงค์ขอรับน้ำเพื่อช่วยเหลือประชาชนพร้อมระบุหมายเลขรถบรรทุกน้ำด้วย ทั้งนี้สามารถติดต่อสอบถามรายละเอียดเพิ่มเติมได้ที่ PWA Contact Center ๑๖๖๒

ผู้ว่าการ กปภ. กล่าวเพิ่มเติมว่า กปภ. ต้องขอความร่วมมือในการใช้น้ำอย่างประหยัดและรู้คุณค่า ภายใต้แนวคิด "Save Water, you make it : ประหยัดน้ำ คุณทำได้" โดยการปฏิบัติให้เป็นกิจวัตรประจำวันควบคู่กับตรวจสอบระบบประปาภายในอาคารบ้านเรือนว่ายังสามารถใช้งานได้ดี ไม่มีจุดแตกรั่ว ซึ่งทำให้สูญเสียทรัพยากรน้ำไปอย่างเปล่าประโยชน์และยังเป็นสาเหตุทำให้ค่าน้ำในบ้านของผู้ใช้น้ำสูงผิดปกติอีกด้วย เพียงเท่านี้ก็จะสามารถทำให้มีทรัพยากรน้ำไว้ใช้ไปยาวนาน

