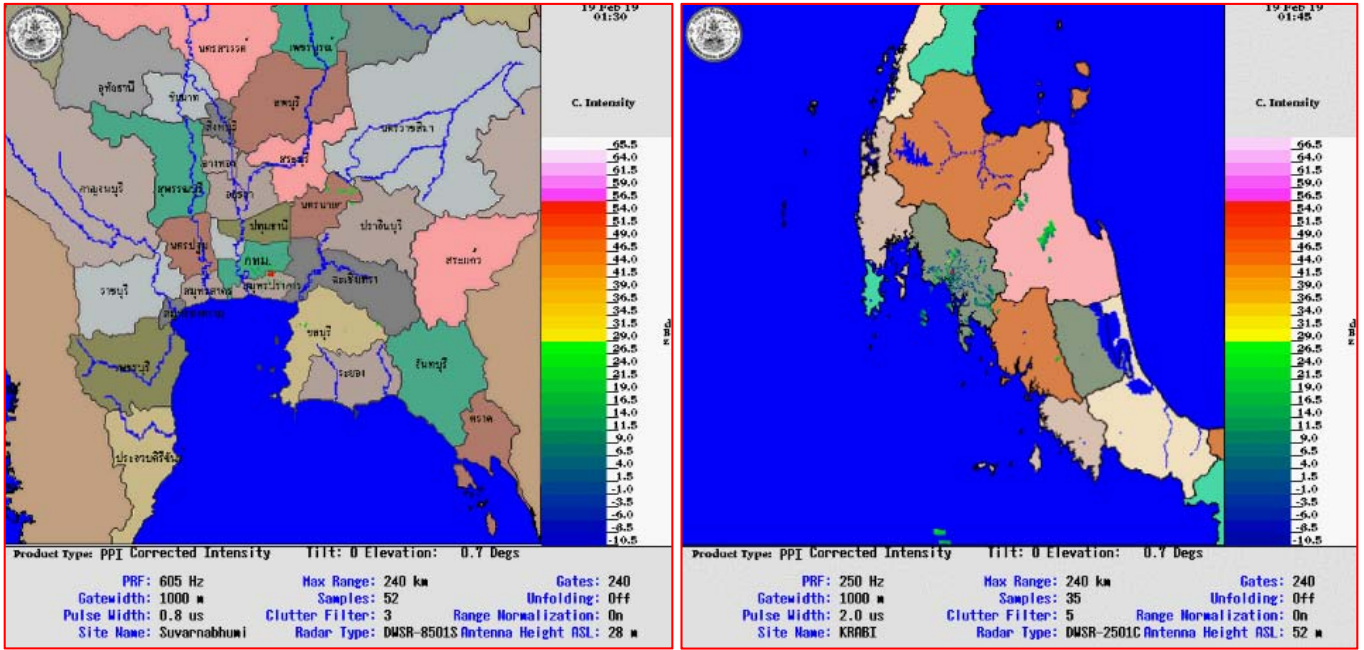


๓.เรดาร์ตรวจอากาศ ณ วันที่ ๑๙ กุมภาพันธ์ ๒๕๖๒ (ที่มา: กรมอุตุนิยมวิทยา)



สถานีสุวรรณภูมิ เวลา ๐๘.๓๐ น.

สถานีกระบี่ เวลา ๐๘.๔๕ น.

จากเรดาร์ตรวจอากาศจะพบว่าไม่มีกลุ่มเมฆฝนกระจายบริเวณพื้นที่ภาคใต้ของประเทศไทย

๔.สถานการณ์น้ำในอ่างเก็บน้ำขนาดใหญ่ ณ วันที่ ๑๘ กุมภาพันธ์ ๒๕๖๒ (ที่มา: กรมชลประทาน)

สภาพน้ำในอ่างเก็บน้ำขนาดใหญ่ปริมาณน้ำในอ่างฯ ๔๙,๒๘๘ ล้าน ลบ.ม. คิดเป็นร้อยละ ๖๙ (ปริมาณน้ำใช้การได้ ๒๕,๗๔๖ ล้าน ลบ.ม. คิดเป็นร้อยละ ๕๔) ปริมาณน้ำในอ่างฯ เทียบกับปี ๒๕๖๑ (๕๓,๑๘๒ ล้าน ลบ.ม. คิดเป็นร้อยละ ๗๕) น้อยกว่าปี ๒๕๖๑ จำนวน ๓,๘๙๔ ล้าน ลบ.ม. ปริมาณน้ำไหลลงอ่างฯ จำนวน ๒๙.๔๔ ล้าน ลบ.ม. ปริมาณน้ำระบายจำนวน ๑๑๗.๓๑ ล้าน ลบ.ม. สามารถรับน้ำได้อีก ๒๑,๖๓๘ ล้าน ลบ.ม.

อ่างเก็บน้ำ	ปริมาณน้ำในอ่าง		ปริมาณน้ำใช้การได้		ปริมาณน้ำไหลลงอ่าง		ปริมาณน้ำระบาย		ปริมาณน้ำรับได้อีก (ล้าน ม. ^๓) (ความจุที่ รนส.- ปริมาณน้ำปัจจุบัน)
	ปริมาณ (ล้าน ม. ^๓)	% น้ำเก็บกัก	ปริมาณ (ล้าน ม. ^๓)	% น้ำใช้การ	วันนี้ (ล้าน ม. ^๓)	เมื่อวาน (ล้าน ม. ^๓)	วันนี้ (ล้าน ม. ^๓)	เมื่อวาน (ล้าน ม. ^๓)	
๑.ภูมิพล	๘,๐๑๓	๖๐	๔,๒๑๓	๔๔	๐.๐๐	๐.๓๕	๒๑.๐๐	๒๑.๐๐	๕,๔๔๙
๒.สิริกิติ์	๖,๒๔๘	๖๖	๓,๒๙๘	๕๑	๕.๙๙	๓.๘๒	๒๔.๐๕	๒๔.๐๓	๔,๓๙๒
๓.จุฬารัตน์	๙๐	๕๕	๕๓	๔๒	๐.๑๕	๐.๐๐	๐.๕๙	๐.๖๐	๑๑๗
๔.อุบลรัตน์	๗๐๗	๒๙	๑๒๖	๗	๕.๐๓	๐.๐๐	๐.๕๐	๐.๕๒	๑,๗๒๔
๕.ลำปาง	๘๗๒	๔๔	๗๗๒	๔๑	๒.๗๑	๐.๘๙	๔.๖๑	๔.๖๙	๑,๕๗๘
๖.สิรินธร	๑,๐๑๐	๕๑	๑๗๙	๑๖	๐.๐๐	๐.๐๐	๐.๗๖	๐.๖๔	๙๕๖
๗.ป่าสักชลสิทธิ์	๔๐๐	๔๒	๓๙๗	๔๒	๐.๐๐	๐.๐๐	๒.๑๗	๒.๑๗	๕๖๐
๘.ศรีนครินทร์	๑๕,๖๔๗	๘๘	๕,๓๘๒	๗๒	๖.๐๗	๗.๖๙	๑๗.๐๓	๑๗.๐๐	๓,๒๐๓
๙.วชิราลงกรณ์	๖,๖๗๕	๗๕	๓,๖๖๓	๖๓	๐.๔๑	๐.๔๐	๑๙.๐๕	๑๙.๐๘	๔,๓๒๕
๑๐.ขุนด่านปราการชล	๑๑๘	๕๒	๑๑๘	๕๑	๐.๐๔	๐.๐๓	๑.๗๖	๑.๗๖	๑๐๘
๑๑.รัชชประภา	๔,๔๖๙	๗๙	๓,๑๑๘	๗๓	๐.๘๔	๒.๓๑	๕.๐๐	๘.๐๖	๒,๑๕๑
๑๒.บางกลาง	๑,๑๔๐	๗๘	๘๖๓	๗๓	๑.๘๐	๑.๗๘	๒.๑๒	๒.๑๐	๕๓๔

๕.สถานการณ์น้ำในประเทศ ณ วันที่ ๑๖ - ๑๙ กุมภาพันธ์ ๒๕๖๒ (ที่มา: กรมชลประทาน)

สถานี	แม่น้ำ	อำเภอ	จังหวัด	ระดับตลิ่ง (ม.รทก.)	ระดับน้ำ (ม.รทก.)				แนวโน้ม	เปรียบเทียบระดับตลิ่ง
					เสาร์	อาทิตย์	จันทร์	อังคาร		
					๑๖ ก.พ.	๑๗ ก.พ.	๑๘ ก.พ.	๑๙ ก.พ.		
P.๑	ปิง	เมือง	เชียงใหม่	๓.๗๐	๑.๑๙	๑.๑๓	๑.๒๐	๑.๑๕	ลดลง	-๒.๕๕
W.๑C	วัง	เมือง	ลำปาง	๕.๒๐	-๐.๐๘	-๐.๒๒	-๐.๔๓	๐.๒๐	เพิ่มขึ้น	-๕.๐๐
Y.๑๖	ยม	บางระกำ	พิษณุโลก	๗.๓๐	๐.๔๐	๐.๔๖	๐.๔๖	๐.๔๖	ทรงตัว	-๖.๘๒
N.๗A	น่าน	เมือง	พิจิตร	๙.๘๗	๓.๒๐	๓.๑๓	๓.๓๓	๓.๓๔	เพิ่มขึ้น	-๗.๘๔
C.๒	เจ้าพระยา	เมือง	นครสวรรค์	๒๖.๒๐	๑๘.๔๙	๑๘.๔๓	๑๘.๔๕	๑๘.๓๙	ลดลง	-๗.๘๑
C.๑๓	เจ้าพระยา	สรรพยา	ชัยนาท	๑๖.๓๔	๕.๗๘	๕.๗๘	๕.๗๘	๕.๗๘	ทรงตัว	-๑๐.๕๖
M.๖A	มูล	สตึก	บุรีรัมย์	๖.๐๐	-๐.๐๓	-๐.๐๓	-๐.๐๓	-๐.๐๓	ทรงตัว	-๖.๐๓
M.๗	มูล	เมือง	อุบลราชธานี	๗.๐๐	๒.๕๒	๒.๕๓	๒.๕๒	๒.๕๒	ทรงตัว	-๔.๔๘
M.๑๙๑	ลำตะคอง	เมือง	นครราชสีมา	๓.๐๐	๐.๙๓	๐.๙๔	๐.๙๔	๐.๘๕	ลดลง	-๒.๑๕
M.๖๙	ลำเซบก	ตระการพืชผล	อุบลราชธานี	๗.๓๐	๔.๕๘	๔.๕๘	๔.๕๙	๔.๕๘	ลดลง	-๒.๗๒
X.๖๔	คลองท่าแซะ	ท่าแซะ	ชุมพร	๑๗.๑๓	๘.๑๐	๘.๐๖	๘.๐๖	๘.๓๗	เพิ่มขึ้น	-๘.๗๖
X.๑๔๙	คลองกลาย	นบพิตำ	นครศรีธรรมราช	๓๓.๙๖	๒๘.๔๕	๒๘.๔๕	๒๘.๔๔	๒๘.๔๔	ทรงตัว	-๕.๕๒
X.๒๗๔	แม่น้ำโก-ลก	แว้ง	นราธิวาส	๒๔.๑๘	๑๘.๗๖	๑๘.๗๐	๑๘.๖๕	๑๘.๖๓	ลดลง	-๕.๕๕
X.๓๗A	แม่น้ำตาปี	พระแสง	สุราษฎร์ธานี	๑๑.๗๐	๕.๒๒	๕.๑๘	๕.๑๕	๕.๑๓	ลดลง	-๕.๖๓

*** ยังไม่ได้รับรายงาน

สถานการณ์น้ำในพื้นที่ลุ่มน้ำโขง ณ วันที่ ๑๘ กุมภาพันธ์ ๒๕๖๒ (ที่มา: Mekong River Commission (MRC))

สถานี	ระดับอ้างอิง (ม.รทก.)	ระดับตลิ่ง (ม.)	ระดับน้ำ (ม.)					เปรียบเทียบระดับตลิ่ง (ม.)	ผลต่างของระดับน้ำ (ม.)		แนวโน้ม
			๑๔ ก.พ.	๑๕ ก.พ.	๑๖ ก.พ.	๑๗ ก.พ.	๑๘ ก.พ.		๓ วันย้อนหลัง	๕ วันย้อนหลัง	
			อ.เชียงแสน จ.เชียงราย	๓๕๗.๑๑๐	๑๒.๘๐	๒.๖๔	๓.๐๓		๓.๕๑	๓.๗๙	
อ.เชียงคาน จ.เลย	๑๙๔.๑๑๘	๑๖.๐๐	๔.๕๓	๔.๕๘	๔.๖๐	๔.๕๘	๔.๙๖	-๑๑.๐๔	๐.๓๖	๐.๔๓	เพิ่มขึ้น
อ.เมือง จ.หนองคาย	๑๕๓.๖๔๘	๑๒.๒๐	๑.๗๑	๑.๖๓	๑.๖๔	๑.๗๐	๑.๖๖	-๑๑.๕๔	๐.๐๒	-๐.๐๕	ลดลง
อ.เมือง จ.นครพนม	๑๓๒.๖๘๐	๑๒.๐๐	๑.๙๕	๑.๘๔	๑.๗๙	๑.๗๖	๑.๗๙	-๑๐.๒๑	๐	-๐.๑๖	เพิ่มขึ้น
อ.เมือง จ.มุกดาหาร	๑๒๔.๒๑๙	๑๒.๕๐	๒.๓๙	๒.๒๙	๒.๒๒	๒.๑๗	๒.๑๕	-๑๐.๓๕	-๐.๐๗	-๐.๒๔	ลดลง
อ.โขงเจียม จ.อุบลราชธานี	๘๙.๐๓๐	๑๔.๕๐	๒.๘๗	๒.๗๙	๒.๗๑	๒.๖๒	๒.๕๖	-๑๑.๙๔	-๐.๑๕	-๐.๓๑	ลดลง

๖.สถานการณ์เตือนภัย Early Warning ณ วันที่ ๑๙ กุมภาพันธ์ ๒๕๖๒ (ที่มา: สำนักวิจัย พัฒนาและอุทกวิทยา กรมทรัพยากรน้ำ)

[เวลา ๑๕.๐๐ น.(เมื่อวาน) - ๐๘.๐๐ น. (วันนี้)]

การแจ้งเตือน	สถานี	การแจ้งเตือน
เตือนสีแดง (อพยพ)	-	-
เตือนสีเหลือง (เตือนภัย)	-	-
เตือนสีเขียว (เฝ้าระวัง)	-	-

***ไม่มีสถานการณ์

๗.สถานการณ์ธรณีพิบัติภัย ณ วันที่ ๑๘ กุมภาพันธ์ ๒๕๖๒ (ที่มา : กรมทรัพยากรธรณี)

เนื่องจากในพื้นที่เสี่ยงดินถล่ม มีปริมาณน้ำฝนไม่ถึงเกณฑ์การเฝ้าระวัง ประกอบกับบางพื้นที่ไม่มีฝนตก จึงไม่มีพื้นที่ติดตามสถานการณ์พิบัติภัยดินถล่มและน้ำป่าไหลหลาก

๘.เหตุการณ์วิกฤตน้ำปัจจุบัน ณ วันที่ ๑๙ กุมภาพันธ์ ๒๕๖๒ [เวลา ๑๕.๐๐ น.(เมื่อวาน) - ๐๘.๐๐ น. (วันนี้)]

ไม่มีสถานการณ์

๙.สถานการณ์อุทกภัย ณ วันที่ ๑๙ กุมภาพันธ์ ๒๕๖๒ (ที่มา :กรมป้องกันและบรรเทาสาธารณภัย)

ไม่มีสถานการณ์

๑๐.การคาดหมายลักษณะอากาศ ๗ วันข้างหน้า (ระหว่างวันที่ ๑๘ - ๒๔ กุมภาพันธ์ ๒๕๖๒)

การคาดหมายลักษณะอากาศ ในช่วงวันที่ ๑๘-๒๔ ก.พ. ๖๒ ประเทศไทยตอนบนมีอุณหภูมิสูงขึ้นโดยทั่วไปในตอนกลางวัน กับมีหมอกในตอนเช้า โดยภาคเหนือ และภาคตะวันออกเฉียงตอนบนยังคงมีอากาศเย็นในตอนเช้า ส่วนภาคตะวันออกเฉียงเหนือตอนล่าง ภาคตะวันออก ภาคใต้ รวมทั้งกรุงเทพมหานครและปริมณฑล ยังคงมีฝนฟ้าคะนองเกิดขึ้นบางพื้นที่

๑๑.โครงการพัฒนาแหล่งน้ำ (สำนักอนุรักษ์และฟื้นฟูแหล่งน้ำ กรมทรัพยากรน้ำ ข้อมูล ณ วันที่ ๑๖ มกราคม ๒๕๖๒)

ลำดับที่	ชื่อโครงการ	พื้นที่ดำเนินการ				ความจุเก็บกัก (ล้าน ลบ.ม.)	ปริมาณปัจจุบัน (ล้าน ลบ.ม.)
		ตำบล	อำเภอ	จังหวัด	ลุ่มน้ำหลัก		
๑	โครงการอนุรักษ์ฟื้นฟูแหล่งน้ำห้วยไม้เต็ง		บ้านคา,สวนผึ้ง	ราชบุรี	แม่กลอง	วางท่อผันน้ำ	-
๒	โครงการอนุรักษ์ฟื้นฟูแหล่งน้ำหนองแขมหลวง	ต.แม่ปู้	แม่พริก	ลำปาง	วัง	๒.๖๙	๐.๑๙
๓	โครงการอนุรักษ์ฟื้นฟูแหล่งน้ำทุ่งกระเต็น	เขี้ยปราสาท,ท่าโพธิ์, ทุ่งกระเต็น, ทุ่งตาด	หนองกี่	บุรีรัมย์	มูล	๘.๖๓	๔.๙๓
๔	โครงการอนุรักษ์ฟื้นฟูแหล่งน้ำบึงกิว (บึงจิว)	ธงธานี,บึงนคร	ธวัชบุรี	ร้อยเอ็ด	ชี	๔.๘๖	๒.๗๘
๕	โครงการอนุรักษ์ฟื้นฟูแหล่งน้ำหนองดินตอย	สามเงา,ยกกระบัตร์	สามเงา	ตาก	วัง	๕.๕๐	๕.๘๑
๖	โครงการอนุรักษ์ฟื้นฟูแหล่งน้ำหนองบัวพระเจ้าหลวง	เชิงดอย	ดอกสะเก็ด	เชียงใหม่	ปิง	๐.๔๕	๐.๔๕
๗	โครงการอนุรักษ์ฟื้นฟูแหล่งน้ำคลองพระปรอง		กบินทร์บุรี	ปราจีนบุรี	ปราจีนบุรี	ก่อสร้างฝาย	-
๘	โครงการอนุรักษ์ฟื้นฟูแหล่งน้ำหนองบัวลอย	แม่ยม	เมือง	แพร่	ยม	๒.๕๐	๒.๔๓
๙	โครงการอนุรักษ์ฟื้นฟูแหล่งน้ำคลองหลุมทองกลาง	สิงหนาท	ลาดบัวหลวง	พระนครศรีอยุธยา	เจ้าพระยา	-	-
๑๐	โครงการอนุรักษ์ฟื้นฟูแหล่งน้ำบึงสีไฟ		เมือง	พิจิตร	น่าน	๐.๖๐	๐.๕๑
๑๑	โครงการอนุรักษ์ฟื้นฟูแหล่งน้ำพื้นที่บางระกำ		บางระกำ	พิษณุโลก	ยม	๒.๐๑	๒.๐๑
๑๒	โครงการอนุรักษ์ฟื้นฟูแหล่งน้ำห้วยหลวง-หนองหายฯ		กุมภวาปี	อุดรธานี	ชี	๑๐๗.๘๗	๗๖.๗๔
๑๓	โครงการอนุรักษ์ฟื้นฟูแหล่งน้ำโครงการลำน้ำอิง		แม่ใจ,เมือง	พะเยา	โขง	๑.๐๓	๐.๖๘
๑๔	โครงการอนุรักษ์ฟื้นฟูแหล่งน้ำหนองลาดควาย	นาแต่	คำตาก้า	สกลนคร	โขง	๓.๔๕	๔.๔๔
๑๕	โครงการอนุรักษ์ฟื้นฟูแหล่งน้ำแจะแม่ (พื้นที่แก้มลิงปุงเชียงตึก)	แจะแม่,ในเมือง	เมือง	อุบลราชธานี	มูล	๒.๐๐	๑.๒๐
	รวม					๑๔๑.๕๙	๑๐๒.๑๗

***มีการปรับปรุงข้อมูลราย ๒ สัปดาห์

๑๒.การช่วยเหลือเพื่อบรรเทาสถานการณ์ภัยแล้ง (กรมทรัพยากรน้ำ)

สรุปการสูบน้ำ และบริการน้ำดื่ม เพื่อช่วยเหลือสถานการณ์ภัยแล้งตั้งแต่ ๒๙ ตุลาคม ๒๕๖๑ - ๑๘ กุมภาพันธ์ พ.ศ. ๒๕๖๒

หน่วยงาน	จังหวัด	ปริมาณสูบน้ำ (ลบ.ม.)	ปริมาณแจกจ่ายน้ำ (ลิตร)	ประโยชน์ที่ได้รับ		
				อุปโภค-บริโภค		
				ครัวเรือน	ประชากร	พื้นที่
ภาค ๑	ลำปาง	๑๐,๐๕๐	๓๕๓,๕๑๙	๒๙,๘๒๖	๑๐๗,๔๕๗	๔๗๕
	กำแพงเพชร	-	๒๑๘,๗๓๙	๔๔,๑๒๕	๑๗๙,๓๑๐	-
	เชียงใหม่	-	๑๒๘,๔๕๖	๓๒,๖๐๙	๑๑๔,๖๕๔	-
	แม่ฮ่องสอน	-	๑๒๓,๐๐๑	-	๖๐,๙๘๖	-
	เชียงใหม่	-	๒๐๗,๐๖๓	๒๑,๒๐๑	๘๗,๖๗๕	-
ภาค ๒	นครสวรรค์	๑,๗๗๘,๗๖๐	๑๒,๐๐๐	๓๒๐	-	๓,๓๐๐
	อุทัยธานี	๑,๐๐๖,๐๒๐	-	-	-	๒,๐๐๐
	สิงห์บุรี	๙๑๓,๖๘๐	-	๑๕๐	๔๕๐	-
	ลพบุรี	๔๔๐,๖๔๐	-	๘๕๓	๒,๑๖๙	-
	สระบุรี	-	๗๒,๐๐๐	๘๘๘	๒,๒๘๙	-
ภาค ๓	อุดรธานี	๕๓๒,๐๑๔	-	๓๔๙	๑,๖๒๐	๒,๒๐๐
	สกลนคร	๒๔๘,๖๕๐	-	๓๘๕	๓,๑๗๐	๓,๖๐๐
	นครพนม	๗,๒๐๐	-	๕๙๘	๓,๙๐๐	๒๕๙
ภาค ๔	ขอนแก่น	๙๓๐,๙๔๐	-	๑,๘๗๕	๗,๘๔๗	-
	มหาสารคาม	๒๘,๐๐๐	-	๘๘	๕๒๑	-
	ร้อยเอ็ด	๑๔๖,๘๐๐	-	๒๐๑	๘๐๐	-
ภาค ๕	บุรีรัมย์	๖๓๗,๒๐๐	-	๒,๗๔๙	๙,๖๑๕	-
	นครราชสีมา	๑,๕๙๐,๗๕๐	-	๔,๘๙๖	๑๗,๘๙๘	-
ภาค ๖	ปราจีนบุรี	๒,๖๓๘,๔๐๐	-	๗๙๔	๒,๖๔๒	๖,๗๗๕
ภาค ๗	สุพรรณบุรี	๘๑,๐๐๐	-	๒๐๐	๘๐๐	๓,๐๐๐
ภาค ๘	อุตรดิตถ์	๙๖,๔๘๐	๔๖๔,๔๐๐	๑,๙๕๗	๘,๑๓๕	-
	สุโขทัย	๓๔๙,๑๔๐	-	๘๑๓	๒,๖๑๐	๕,๑๐๐
	แพร่	๔๕๖,๒๔๐	-	๑๗๐	๓๖๐	๒,๑๕๐
ภาค ๑๑	อุบลราชธานี	๑๐๔,๒๒๕	-	๙๕๗	๓,๔๙๒	-
	ยโสธร	๘๘,๒๐๐	-	๓๒๐	๑,๔๒๘	๑๐๐
		๑๒,๐๘๔,๓๘๙	๑,๕๗๙,๑๗๘	๑๔๖,๓๒๔	๖๑๙,๘๒๘	๒๘,๙๕๙

๑๓.การช่วยเหลือเพื่อบรรเทาสถานการณ์อุทกภัย (กรมทรัพยากรน้ำ)

สรุปการสูบน้ำ และบริการน้ำดื่ม เพื่อช่วยเหลือสถานการณ์อุทกภัยตั้งแต่ ๒๙ ตุลาคม ๒๕๖๑ - ๑๘ กุมภาพันธ์ พ.ศ. ๒๕๖๒

หน่วยงาน	จังหวัด	ปริมาณสูบน้ำ (ลบ.ม.)	ปริมาณแจกจ่ายน้ำ (ลิตร)	ประโยชน์ที่ได้รับ		
				อุปโภค-บริโภค		
				ครัวเรือน	ประชากร	พื้นที่
ภาค ๗	เพชรบุรี	๙,๗๒๐	-	๒,๖๐๐	๑๑,๐๐๐	-
	นครปฐม	๔๐๓,๓๘๐	-	๓๐๐	๑,๔๐๐	๓,๐๐๐
	สมุทรสงคราม	๕๗,๖๐๐	-	๕๐	๒,๐๐๐	-
ภาค ๘	สงขลา	๔๑๓,๑๐๐	-	๒,๘๓๐	๖,๔๘๐	-
	พัทลุง	๑๙๑,๑๖๐	-	๙๘๓	๑,๑๓๔	-
	นครศรีธรรมราช	๔๓,๗๔๐	-	๘๓๖	-	-
ภาค ๑๐	ชุมพร	๗,๒๐๐	-	๓๕	๑๒๐	๑๕
	ภูเก็ต	๔,๘๐๐	-	๙๘๐	๔,๒๒๕	๕,๖๐๐
	สุราษฎร์ธานี	๔๔,๐๐๐	-	๓๐	๑๐๕	๒๐๐
		๑,๑๗๔,๗๐๐	-	๘,๖๔๔	๒๖,๔๖๔	๘,๘๑๕

จึงเรียนมาเพื่อโปรดทราบ

นายสุวัฒน์ เปี่ยมปัจจัย
อธิบดีกรมทรัพยากรน้ำ