



รายงานการเฝ้าระวังติดตามสถานการณ์น้ำ ๒๔ ชั่วโมง

ศูนย์ป้องกันวิกฤติน้ำ กรมทรัพยากรน้ำ กระทรวงทรัพยากรธรรมชาติและสิ่งแวดล้อม
โทรศัพท์ ๐ ๒๒๕๘ ๖๖๓๑ โทรสาร ๐ ๒๒๕๘ ๖๖๒๙ <http://www.dwr.go.th>

รายงานฉบับที่ ๔๙๒/๒๕๕๙

เวลา ๐๘.๐๐ น.

วันที่ ๗ กันยายน ๒๕๕๙

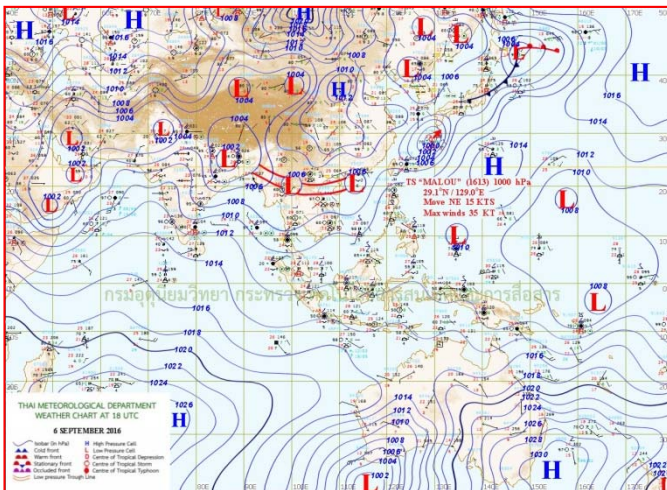
เรื่อง รายงานการเฝ้าระวังติดตามสถานการณ์น้ำ ๒๔ ชั่วโมง

เรียนร.ม.ท.ส. เลขานุการ ร.ม.ท.ส.ปท.ท.ส. รอง ปท.ท.ส. อท.น. รอง อท.น. และหน่วยงานที่เกี่ยวข้อง

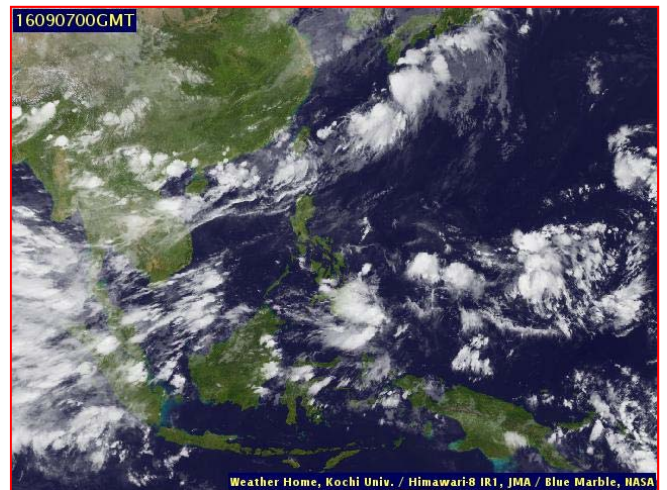
กรมทรัพยากรน้ำขอรายงานการเฝ้าระวังและติดตามสถานการณ์น้ำ ประจำวันที่ ๗ กันยายน ๒๕๕๙ ดังนี้

๑. สภาพอากาศ ณ เวลา ๐๖.๐๐ น. (ที่มา: กรมอุตุนิยมวิทยา)

พยากรณ์อากาศ ๒๔ ชั่วโมงข้างหน้า ประเทศไทยมีฝนเพิ่มขึ้นเกือบทุกภาค ยกเว้นภาคใต้ฝั่งตะวันออกโดยจะมีฝนตกหนักถึงหนักมากบริเวณจังหวัดเชียงใหม่ เชียงราย พะเยา แพร่ น่าน ตาก เลย หนองคาย บึงกาฬ อุดรธานี สกลนคร นครพนม อุทัยธานี จันทบุรี ตราด ระนอง พังงา ภูเก็ต และกระบี่ ขอให้ประชาชนบริเวณดังกล่าวระวังอันตรายจากฝนตกหนักและฝนที่ตกสะสมในระยะนี้ไว้ด้วยจนถึงวันนี้ ส่วนคลื่นลมในทะเลอันดามันมีคลื่นสูงประมาณ ๒ เมตร ชาวเรือบริเวณทะเลอันดามันควรเดินเรือด้วยความระมัดระวัง สำหรับกรุงเทพมหานครและปริมณฑลมีโอกาสฝนตกในช่วงระหว่างบ่ายถึงค่ำกับมีฝนตกหนักบางแห่ง

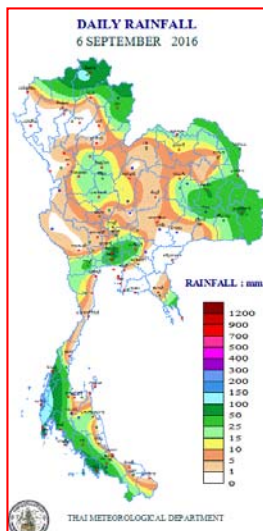


แผนที่อากาศ วันที่ ๗ ก.ย.๒๕๕๙ เวลา ๐๑.๐๐ น.



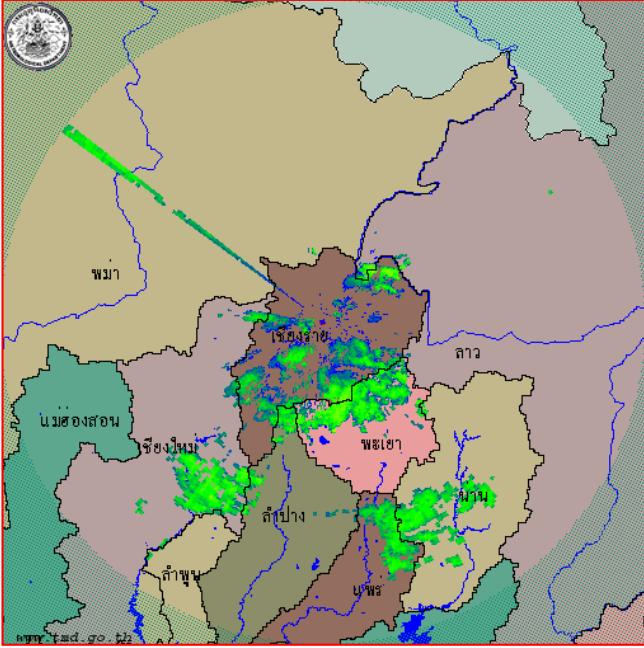
ภาพถ่ายจากดาวเทียม วันที่ ๗ ก.ย. ๒๕๕๙ เวลา ๐๗.๐๐ น.

๒. ปริมาณฝนสะสม ณ เวลา ๐๗.๐๐ น. (เมื่อวาน) - ๐๗.๐๐ น. (วันนี้) (ที่มา: กรมอุตุนิยมวิทยา)

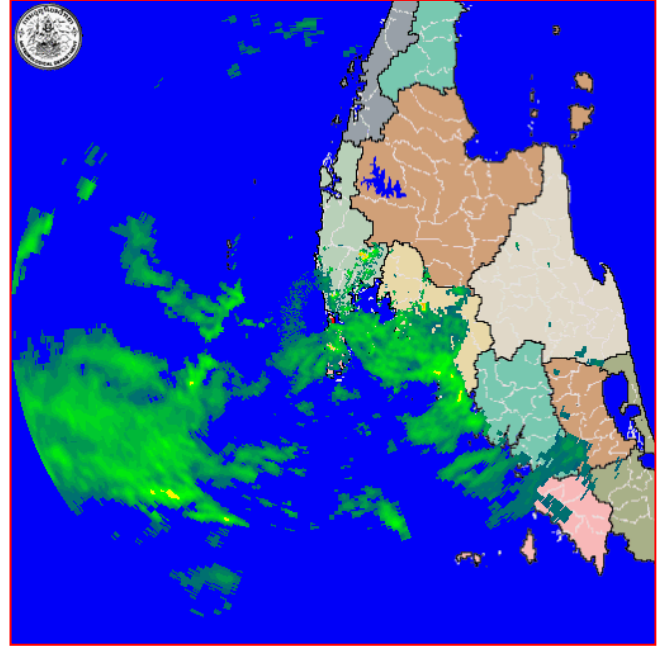


จุดตรวจวัด	ปริมาณฝน (มม.)
จ.พังงา (ตะกั่วป่า)	๑๗๘.๖
จ.เชียงราย (สภข.)	๑๓๙.๒
จ.นครนายก	๙๓.๒
จ.ภูเก็ต (ศูนย์ฯ)	๙๓.๐
จ.สตูล	๙๒.๐
จ.ระนอง	๗๗.๘
สนามบินดอนเมือง	๖๙.๙

๓. เรดาร์ตรวจอากาศ ณ วันที่ ๗ กันยายน ๒๕๕๙ (ที่มา: กรมอุตุนิยมวิทยา)



สถานีเชียงราย เวลา ๐๘.๐๐ น.



สถานีภูเก็ท เวลา ๐๘.๐๐ น.

จากเรดาร์ตรวจอากาศ จะพบว่ามียกลุ่มเมฆฝนกระจายบริเวณภาคเหนือ ภาคกลาง และภาคใต้

๔. สถานการณ์น้ำในอ่างเก็บน้ำขนาดใหญ่ ณ วันที่ ๖ กันยายน ๒๕๕๙ (ที่มา: กรมชลประทาน)

สภาพน้ำในอ่างเก็บน้ำขนาดใหญ่ ปริมาณน้ำในอ่างฯ ๓๗,๓๓๘ ล้าน ลบ.ม. คิดเป็นร้อยละ ๕๓ (ปริมาณน้ำใช้การได้ ๑๓,๘๑๑ ล้าน ลบ.ม. คิดเป็นร้อยละ ๒๙) ปริมาณน้ำในอ่างฯ เทียบกับปี ๒๕๕๘ (๓๕,๒๘๙ ล้าน ลบ.ม. คิดเป็นร้อยละ ๕๐) มากกว่าปี ๒๕๕๘ จำนวน ๒,๐๔๘ ล้าน ลบ.ม. ปริมาณน้ำไหลลงอ่างฯ จำนวน ๒๒๑.๔๗ ล้าน ลบ.ม. ปริมาณน้ำระบายจำนวน ๕๙.๓๗ ล้าน ลบ.ม. สามารถรับน้ำได้อีก ๓๓,๓๗๖ ล้าน ลบ.ม.

อ่างเก็บน้ำ	ปริมาณน้ำในอ่าง		ปริมาณน้ำใช้การได้		ปริมาณน้ำไหลลงอ่าง		ปริมาณน้ำระบาย		ปริมาณน้ำรับได้อีก (ล้าน ม. ^๓) (ความจุที่ รนส.- ปริมาณน้ำปัจจุบัน)
	ปริมาณ (ล้าน ม. ^๓)	% น้ำเก็บกัก	ปริมาณ (ล้าน ม. ^๓)	% น้ำใช้การ	วันนี้ (ล้าน ม. ^๓)	เมื่อวาน (ล้าน ม. ^๓)	วันนี้ (ล้าน ม. ^๓)	เมื่อวาน (ล้าน ม. ^๓)	
๑.ภูมิพล	๔,๗๙๘	๓๖	๙๙๘	๑๐	๑๔.๔๘	๑๗.๒๐	๓.๐๐	๓.๐๐	๘,๖๖๔
๒.สิริกิติ์	๖,๐๐๘	๖๓	๓,๑๕๘	๔๗	๓๐.๕๖	๓๒.๖๑	๒.๙๑	๒.๙๕	๔,๖๓๒
๓.จุฬารัตน์	๕๕	๓๓	๑๘	๑๔	๐.๓	๐.๓	๐.๐๕	๐.๐	๑๕๒
๔.อุบลรัตน์	๘๑๘	๓๔	๒๓๗	๑๓	๑๗.๘๙	๑๕.๗๗	๑.๕๔	๑.๕๐	๑,๖๑๓
๕.ลำปาง	๗๘๓	๔๐	๖๘๓	๓๖	๒๐.๑๐	๑๕.๐๒	๔.๘๔	๔.๘๖	๑,๖๖๗
๖.สิรินธร	๑,๐๘๒	๕๕	๒๕๑	๒๒	๑๑.๔๑	๓.๓๘	๒.๘๕	๒.๗๙	๘๘๔
๗.ป่าสักชลสิทธิ์	๓๓๐	๓๔	๓๒๗	๓๔	๑๗.๑๙	๑๙.๓๘	๑.๓๕	๑.๓๓	๖๓๐
๘.ศรีนครินทร์	๑๑,๘๑๗	๖๗	๑,๕๕๒	๒๑	๓๕.๒๐	๒๒.๘๖	๙.๐๕	๙.๐๖	๗,๐๓๓
๙.วชิราลงกรณ	๔,๖๙๙	๕๓	๑,๖๘๗	๒๙	๒๘.๑๙	๒๘.๑๗	๙.๙๙	๙.๐๒	๖,๓๐๑
๑๐.ขุนด่านปราการชล	๑๒๔	๕๖	๑๒๐	๕๕	๐.๗๐	๐.๘๕	๐.๐๔	๐.๐๔	๑๐๒
๑๑.รัชชประภา	๔,๔๒๑	๗๘	๓,๐๖๙	๗๒	๓๓.๑๑	๓๒.๔๖	๑๔.๙๑	๘.๖๙	๒,๑๙๙
๑๒.บางกลาง	๔๔๓	๓๐	๑๖๗	๑๔	๑.๘๔	๑.๖๗	๒.๑๔	๒.๑๔	๑,๒๓๓

๕. สถานการณ์น้ำในประเทศ ณ วันที่ ๓ - ๗ กันยายน ๒๕๕๙ (ที่มา: กรมชลประทาน)

สถานี	แม่น้ำ	อำเภอ	จังหวัด	ระดับ ตลิ่ง (ม. รทก.)	ระดับน้ำ (ม.รทก.)					แนวโน้ม
					เสาร์	อาทิตย์	จันทร์	อังคาร	พุธ	
					๓ ก.ย.	๔ ก.ย.	๕ ก.ย.	๖ ก.ย.	๗ ก.ย.	
P.๑	ปิง	เมือง	เชียงใหม่	๓.๗๐	๑.๕๒	๑.๔๕	๑.๕๒	๑.๔๐	๑.๓๖	ลดลง
W.๑C	วัง	เมือง	ลำปาง	๕.๒๐	๐.๐๒	-๐.๑๔	-๐.๒๑	-๐.๒๖	๐.๒๓	เพิ่มขึ้น
Y.๔	ยม	เมือง	สุโขทัย	๗.๔๕	๔.๕๓	๔.๕๓	๔.๑๖	๔.๑๐	๓.๖๓	ลดลง
N.๖๗	น่าน	ชุมแสง	นครสวรรค์	๒๘.๓๐	๒๓.๓๐	๒๓.๑๙	๒๒.๙๕	๒๒.๗๐	๒๒.๕๔	ลดลง
C.๑๓	เจ้าพระยา	สรรพยา	ชัยนาท	๑๖.๓๔	๑๖.๗๐	๑๖.๗๐	๑๖.๗๐	๑๖.๕๐	๑๖.๐๐	ลดลง
M.๖A	มูล	สตึก	บุรีรัมย์	๕.๔๐	***	๑.๘๐	๒.๐๙	๒.๓๓	๒.๕๑	เพิ่มขึ้น
M.๗	มูล	เมือง	อุบลราชธานี	๗.๐๐	๓.๒๒	๓.๑๖	๓.๐๙	๓.๑๒	๓.๑๕	เพิ่มขึ้น
M.๑๙๑	ลำตะคอง	เมือง	นครราชสีมา	๓.๐๐	๑.๐๕	๐.๘๙	๐.๗๗	๐.๗๑	๑.๐๕	เพิ่มขึ้น
M.๑๕๙	ลำชี	จอมพระ	สุรินทร์	๑๑.๓๐	๒.๙๕	๓.๑๕	๓.๒๕	๓.๐๐	๓.๗๙	เพิ่มขึ้น
M.๙๕	ลำเสียวใหญ่	สุวรรณภูมิ	ร้อยเอ็ด	๓.๒๐	๒.๗๔	๒.๗๕	๒.๗๗	๒.๘๐	๒.๘๔	เพิ่มขึ้น
X.๖๔	คลองท่ามะ	ท่ามะ	ชุมพร	๑๗.๑๓	๗.๗๔	๗.๗๒	๘.๑๐	๗.๘๖	๗.๙๘	เพิ่มขึ้น
X.๑๔๙	คลองกลาย	นบพิตำ	นครศรีธรรมราช	๓๓.๙๖	๒๘.๙๓	๒๘.๙๒	๒๘.๙๕	๒๙.๐๙	๒๙.๐๓	ลดลง
X.๒๗๔	แม่น้ำโก-ลก	แว้ง	นราธิวาส	๒๒.๔๐	๑๘.๔๙	๑๘.๘๒	๑๙.๑๔	๑๘.๖๒	๑๘.๕๕	ลดลง
X.๓๗A	แม่น้ำตาปี	พระแสง	สุราษฎร์ธานี	๑๐.๗๖	๘.๔๘	๘.๐๒	๗.๖๖	๗.๓๗	๗.๔๒	เพิ่มขึ้น

*** ยังไม่ได้รับรายงาน

๖. สถานการณ์น้ำในพื้นที่ลุ่มน้ำโขง ณ วันที่ ๖ กันยายน ๒๕๕๙ (ที่มา:MRC: Mekong River Commission)

สถานี	ระดับตลิ่ง(เมตร)	ระดับน้ำ (เมตร)	ต่ำกว่าระดับตลิ่ง (เมตร)	แนวโน้ม
อ.เชียงแสน จ.เชียงราย	๑๒.๘๐	๔.๔๑	๘.๓๙	ลดลง
อ.เชียงคาน จ.เลย	๑๖.๐๐	๙.๘๑	๖.๑๙	เพิ่มขึ้น
อ.เมือง จ.หนองคาย	๑๒.๒๐	๗.๓๒	๔.๘๘	ลดลง
อ.เมือง จ.นครพนม	๑๒.๕๐	๘.๙๔	๓.๕๖	ลดลง
อ.เมือง จ.มุกดาหาร	๑๒.๐๐	๘.๗๕	๓.๒๕	ลดลง
อ.โขงเจียม จ.อุบลราชธานี	๑๔.๕๐	๙.๘๔	๔.๖๖	เพิ่มขึ้น

๖. สถานการณ์เตือนภัย Early Warning ณ วันที่ ๗ กันยายน ๒๕๕๙ (ที่มา: สำนักวิจัย พัฒนาและอุทกวิทยา กรมทรัพยากรน้ำ)

[เวลา ๑๕.๐๐ น.(เมื่อวาน) - ๐๘.๐๐ น.(วันนี้)]

การแจ้งเตือน	สถานี	การแจ้งเตือน
เตือนสีแดง (อพยพ)	-	-
เตือนสีเหลือง (เตือนภัย)	บ้านด้าม ต.บ่อสวก อ.เมืองน่าน จ.น่าน บ้านหลายลาว ต.ป่าอ้อดอนชัย อ.เมืองเชียงราย จ.เชียงราย	ปริมาณฝนสะสม ๑๒ ชั่วโมง ๑๑๘.๕ มิลลิเมตร ปริมาณฝนสะสม ๑๒ ชั่วโมง ๙๘.๐ มิลลิเมตร
เตือนสีเขียว (เฝ้าระวัง)	บ้านบ่อทอง ต.ท่าสุด อ.เมืองเชียงราย จ.เชียงราย บ้านห้วยขมนอก ต.แม่ยาว อ.เมืองเชียงราย จ.เชียงราย บ้านใต้โดน ต.บางสวรรค์ อ.พระแสง จ.สุราษฎร์ธานี บ้านดงเจริญ ต.ป่าอ้อดอนชัย อ.เมืองเชียงราย จ.เชียงราย บ้านห้วยละเห้ายา ต.สะเนียง อ.เมืองน่าน จ.น่าน บ้านจำผักกูด ต.แม่อ้อ อ.พาน จ.เชียงราย บ้านสุขฤทัย ต.ท่าตอน อ.แม่สาย จ.เชียงใหม่ บ้านป่าบงบ้านถ้ำ ต.ป่าตึง อ.แม่จัน จ.เชียงราย บ้านสันทราย ต.หงส์หิน อ.จุน จ.พะเยา บ้านป่าอ้อ ต.จอมหมอกแก้ว อ.แม่ลาว จ.เชียงราย	ปริมาณฝนสะสม ๑๒ ชั่วโมง ๘๖.๕ มิลลิเมตร ปริมาณฝนสะสม ๑๒ ชั่วโมง ๘๔.๕ มิลลิเมตร ปริมาณระดับน้ำ ๓.๕๕ เมตร ระดับวิกฤต ๖.๕ เมตร ปริมาณฝนสะสม ๑๒ ชั่วโมง ๘๓.๐ มิลลิเมตร ปริมาณฝนสะสม ๑๒ ชั่วโมง ๘๓.๕ มิลลิเมตร ปริมาณฝนสะสม ๑๒ ชั่วโมง ๘๓.๕ มิลลิเมตร ปริมาณฝนสะสม ๑๒ ชั่วโมง ๘๖.๐ มิลลิเมตร ปริมาณระดับน้ำ ๒.๗๖ เมตร ระดับวิกฤต ๓.๕ เมตร มิลลิเมตร ปริมาณฝนสะสม ๑๕ นาที ๐.๐ มิลลิเมตร ปริมาณฝนสะสม ๑๒ ชั่วโมง ๘๒.๕ มิลลิเมตร

*ได้รับข้อมูลจากทาง Social Media โดยโปรแกรม Line ศูนย์อุทกภัย ทน.

๗. เหตุการณ์วิกฤตน้ำปัจจุบัน ณ วันที่ ๗ กันยายน ๒๕๕๙ [เวลา ๑๕.๐๐ น.(เมื่อวาน) - ๐๘.๐๐ น.(วันนี้)]

จ.พังงา - จากกรณีมีฝนตกหนักในพื้นที่ จังหวัดพังงาตลอดทั้งวัน ส่งผลให้มีน้ำท่วมขังหลายจุด เนื่องจากน้ำไม่สามารถระบายได้ทัน เช่น บริเวณซอยธารทองใต้ ม.๔ ต.บางม่วง อ.ตะกั่วป่า จ.พังงา ปริมาณน้ำจากคลองบางม่วง ได้เอ่อล้นเข้าท่วมบ้านเรือนประชาชนกว่า ๔๐ ครัวเรือน เป็นระลอกที่ ๕ หลังจากมวลน้ำที่ไหลมาจากเขาดอกแดง ลงสู่คลองบางม่วง เพื่อระบายลงสู่ทะเลได้เพิ่มระดับอย่างต่อเนื่อง จนเอ่อล้นเข้าท่วมบ้านเรือนประชาชน

จ.นครพนม - เกิดน้ำป่าไหลหลากจากเทือกเขาภูสูง พื้นที่ อ.บ้านแพง จ.นครพนม ไหลลงมาสมทบลำน้ำสาขาในพื้นที่ อ.บ้านแพง และอ.นาทม จ.นครพนม ส่งผลให้น้ำในลำน้ำสาขาเริ่มเอ่อท่วมพื้นที่นาข้าว ที่กำลังตั้งท้องออกรวงในพื้นที่บ้านนาดี รวม ๓ หมู่บ้าน ประกอบด้วย หมู่ ๕ หมู่ ๖ และหมู่ ๑๓ ต.หนองสน อ.นาทม จ.นครพนม ถูกน้ำท่วมขังนาข้าวได้รับผลกระทบแล้วประมาณ ๕๐๐ ไร่

ศูนย์ข่าวขอนแก่น - เกิดฝนตกหนักตั้งแต่ ๑๑.๐๐ น. ในเขตอำเภอเมืองขอนแก่น นานกว่า ๑ ชั่วโมง ทำให้เกิดน้ำท่วมขังตามถนนสายหลักในเขตเทศบาลนครขอนแก่น เนื่องจากฝนที่ตกมีปริมาณมาก ทำให้ระบบท่อระบายน้ำระบายน้ำไม่ทันเกิดน้ำท่วมขังตามถนนสายต่างๆ โดยเฉพาะถนนกลางเมืองช่วงหน้าสถานีตำรวจภูธรเมืองขอนแก่นมีน้ำท่วมขังผิวจราจรสูงประมาณ ๓๐ เซนติเมตร ส่วนที่มีตรึงสายขอนแก่น-อุดรธานี ปากทางลงอุโมงค์ทางลอดสี่แยกอินโดจีน มีน้ำท่วมขังสูงกว่า ๕๐ เซนติเมตร รถยนต์เก๋งและรถจักรยานยนต์ขับผ่านด้วยความยากลำบาก

๘. สถานการณ์อุทกภัย ณ วันที่ ๖ กันยายน ๒๕๕๙ (ที่มา : กรมป้องกันและบรรเทาสาธารณภัย)

จ.พระนครศรีอยุธยา น้ำเอ่อล้นตลิ่งในพื้นที่ อ.เสนา ต.บ้านกระทุ่ม (ม.๑-๙) ต.หัวเวียง (ม.๓,๔,๕,๖,๘,๑๐,๑๑,๑๒) ต.รางจระเข้ (ม.๕-๗) ต.สามกอ (ม.๑) ต.บ้านโพธิ์ (ม.๖,๗) ต.บ้านแพน (ม.๑) บ้านเรือนได้รับผลกระทบ ๒๙๘ หลังคาเรือน ไม่ส่งผลกระทบต่อการใช้ชีวิตของประชาชน ระดับน้ำลดลง ระดับน้ำสูงประมาณ ๐.๓๐ ม.

๙. การคาดหมายลักษณะอากาศ ๗ วันข้างหน้า (ระหว่างวันที่ ๖ - ๑๒ กันยายน ๒๕๕๙)

การคาดหมายลักษณะอากาศ ในช่วงวันที่ ๖-๗ ก.ย. ประเทศไทยจะมีฝนเพิ่มขึ้นกับมีฝนหนักบางแห่ง ในช่วงวันที่ ๘-๙ ก.ย.ประเทศไทยจะมีฝนลดลง

ส่วนในช่วงวันที่ ๑๐-๑๒ ก.ย.ภาคเหนือและภาคตะวันออกเฉียงเหนือจะมีฝนเพิ่มขึ้นกับมีฝนหนักบางแห่ง

สำหรับคลื่นลมบริเวณทะเลอันดามันจะมีกำลังแรงขึ้น โดยมีคลื่นสูงประมาณ ๒ เมตร ตลอดช่วง

จึงเรียนมาเพื่อโปรดทราบ

นายสุพจน์ โตวิจักษณ์ชัยกุล
อธิบดีกรมทรัพยากรน้ำ