



รายงานสถานการณ์น้ำ
ศูนย์ป้องกันวิกฤติน้ำ กรมทรัพยากรน้ำ
วันพฤหัสบดี ที่ ๒๑ กุมภาพันธ์ ๒๕๖๒

สภาวะอากาศ บริเวณประเทศไทยตอนบนมีอากาศร้อนในตอนกลางวัน โดยภาคตะวันออกเฉียงเหนือตอนล่าง ภาคกลาง ภาคตะวันออก และภาคใต้มีฝนฟ้าคะนองบางแห่ง ส่วนภาคเหนือ ภาคตะวันออกเฉียงเหนือตอนบน มีอากาศเย็นถึงหนาวในตอนเช้า



สถานการณ์น้ำ

กรมอุตุฯ ฝนภาคตะวันออกเฉียงเหนือตอนล่าง อาจมีฝน ภาคเหนือ ภาคอีสานตอนบนยัง

จ.นครราชสีมา น้ำล้นทะเลสาบแห่งชลประทานดงสำโรงทำนา (หมายเหตุ ข้อมูลข่าวจาก เดลินิวส์ / ไอ เอ็น เอ็น.)

สถานการณ์น้ำต่างประเทศ

สถานการณ์น้ำ

ระดับน้ำในแม่น้ำโขง : MRC: Mekong River Commission ณ วันที่ ๒๐ กุมภาพันธ์ ๒๕๖๒

สถานี	ระดับตลิ่ง	ระดับน้ำ ๑๒ ก.พ.๖๒	ระดับน้ำ ๑๙ ก.พ.๖๒	+สูงกว่าตลิ่ง -ต่ำกว่าตลิ่ง	แนวโน้ม
อ.เชียงแสน จ.เชียงราย	๑๒.๘๐	๕.๗๕	๓.๗๗	-๙.๐๓	ลดลง
อ.เชียงคาน จ.เลย	๑๖.๐๐	๔.๙๐	๕.๕๖	-๑๐.๔๔	เพิ่มขึ้น
อ.เมือง จ.หนองคาย	๑๒.๒๐	๖.๒๒	๑.๘๐	-๑๐.๔๐	ลดลง
อ.เมือง จ.นครพนม	๑๒.๐๐	๑๑.๖๙	๑.๘๑	-๑๐.๑๙	ลดลง
อ.เมือง จ.มุกดาหาร	๑๒.๕๐	๖.๔๘	๒.๑๓	-๑๐.๓๗	ลดลง
อ.โขงเจียม จ.อุบลราชธานี	๑๔.๕๐	๓๑.๑๒	๒.๕๕	-๑๑.๙๕	ลดลง

หมายเหตุ : ระดับ (รสม.) ข้อมูลจาก <http://www.dwr.go.th>

ระดับน้ำ-ลุ่มน้ำเสาบสงขลา ลุ่มน้ำทะเลสาบสงขลา ปัจจุบันสถานการณ์น้ำในลำน้ำโดยทั่วไปอยู่ในภาวะปกติ (ระดับน้ำต่ำกว่าระดับตลิ่งต่ำสุด) สถานการณ์น้ำในลำน้ำมีแนวโน้มลดลง/ทรงตัว และเพิ่มขึ้นในบางพื้นที่(ข้อมูลวันที่ ๒๐ ก.พ. ๒๕๖๒ ที่มากรมชลประทาน) สถานีคลองลำอ.ศรีนครินทร์ จ.พัทลุง สถานีคลองนุ้ย อ.เมือง จ.พัทลุง สถานีคลองหระ อ.หาดใหญ่ จ.สงขลา สถานีคลองอู่ตะเภา อ.สะเดา จ.สงขลา สถานีคลองอู่ตะเภา อ.คลองหอยโข่ง จ.สงขลา สถานีคลองอู่ตะเภา อ.หาดใหญ่ จ.สงขลา วัดปริมาณน้ำได้ ๒๐.๘๓ ๖.๘๖ ๔.๑๘ ๙.๘๐ ๒.๙๓ ๐.๒๒ เมตร

สถานีตรวจวัดระดับน้ำ (CCTV) ณ วันที่ ๒๐ กุมภาพันธ์ ๒๕๖๒ การตรวจวัดระดับน้ำจากกล้อง (CCTV) ระดับน้ำส่วนใหญ่ อยู่ในเกณฑ์ปกติ

ลำดับที่	จังหวัด	สถานที่ตั้งกล้อง	แม่น้ำ/คูน้ำ	วิกฤติ น้ำแล้ง	วิกฤติ น้ำท่วม	ระดับน้ำ (ม.รทก.) พ.ศ.2562			สถานการณ์	หมายเหตุ
						ระดับน้อยกว่า	ระดับมากกว่า	14 ก.พ. 62		
1	จ.แพร่	สะพานมหาโพธิ์ อ.เมือง	ยม	143.18	152.33	144.00	144.10	144.00	น้ำปกติ	↓
2	จ.สุโขทัย	สะพานศรีสังขนาลัย อ.เมือง	ยม	60.14	71.78	N/A	N/A	N/A	น้ำปกติ	↔
3	จ.สุโขทัย	สะพานพระเมธียา อ.เมือง	ยม	42.48	48.59	44.50	44.40	44.10	น้ำปกติ	↓
4	จ.พิษณุโลก	สะพานบางระกำ อ.บางระกำ	ยม	31.73	37.23	N/A	N/A	N/A	น้ำปกติ	↔
5	จ.พิจิตร	สะพานโพทะเล อ.โพทะเล	ยม	22.58	30.63	25.60	25.85	26.10	น้ำปกติ	↑
6	จ.พิษณุโลก	โนนท่าช้าง อ.เมือง	น่าน	37.33	45.04	N/A	N/A	N/A	น้ำปกติ	↔
7	จ.นครสวรรค์	วัดเกษไชโยเหนือ อ.ชุมแสง	น่าน	18.73	25.60	N/A	N/A	N/A	น้ำปกติ	↔
8	จ.นครสวรรค์	บ้านทับกฤช อ.ชุมแสง (ทับกฤชใต้)	น่าน	-	26.16	N/A	N/A	N/A	น้ำปกติ	↔
9	จ.อุตรดิตถ์	สะพานท่าเสา อ.เมือง	น่าน	49.22	56.91	55.80	55.80	55.40	น้ำปกติ	↓
10	จ.น่าน	สะพานนครนันทพัฒนา อ.เมือง	น่าน	192.17	197.73	N/A	N/A	N/A	น้ำปกติ	↔
11	จ.พิจิตร	สะพานเมืองโพธิ์ อ.บางพราง อ.บางมูลนาก	น่าน	18.19	27.23	N/A	N/A	N/A	น้ำปกติ	↔
12	จ.พิษณุโลก	สะพานสุพรรณภักดี อ.เมือง	น่าน	33.98	44.52	36.90	36.90	36.90	น้ำปกติ	↔
13	จ.อุตรธานี	สถานีวิทยหลวง อ.เมือง	โขง	-	-	N/A	N/A	N/A	น้ำปกติ	↔
14	จ.เลย	สถานีแม่น้ำเลย อ.เมือง	โขง	-	-	230.00	230.35	230.40	น้ำปกติ	↑
15	จ.เลย	สถานีห้วยทราย อ.แม่สาย	แม่สาย/โขง	395.79	396.50	N/A	N/A	N/A	น้ำปกติ	↔
16	จ.หนองคาย	สวนสวนอุทกหนองคาย อ.เมือง	โขง	157.85	166.70	N/A	N/A	N/A	น้ำปกติ	↔
17	จ.หนองคาย	วัดทุ่งซำ อ.โพนทิสัย	ห้วยหลวง/โขงอีสาน	150.50	159.43	N/A	N/A	N/A	น้ำปกติ	↔
18	จ.นครพนม	บ้านตกลานน้ำ อ.ท่าอุเทน	น้ำสงคราม/โขงอีสาน	133.42	141.02	N/A	N/A	N/A	น้ำปกติ	↔
19	จ.นครราชสีมา	ร.ร.เทศบาล 4 อ.เมือง	ลำตะคอง/มูล	174.60	178.00	176.70	176.70	176.70	น้ำปกติ	↔
20	จ.บุรีรัมย์	สตึก อ.สตึก	มูล	123.13	128.76	124.60	124.60	124.60	น้ำปกติ	↔
21	จ.สิงห์บุรี	เขื่อนพานิชย์ อ.เมือง	เจ้าพระยา	3.45	11.50	2.00	2.00	2.15	น้ำปกติ	↑
22	จ.อ่างทอง	บ้านยามณี อ.โพธิ์ทอง	เจ้าพระยา	-	9.11	N/A	N/A	N/A	น้ำปกติ	↔
23	จ.พระนครศรีอยุธยา	บ้านนิคม อ.พระนครศรีอยุธยา	เจ้าพระยา	-	-	N/A	N/A	N/A	น้ำปกติ	↔
24	จ.พระนครศรีอยุธยา	อ.เสนา	น้อย/เจ้าพระยา	2.00	5.00	1.10	1.15	0.60	น้ำปกติ	↓
25	จ.อุทัยธานี	เขื่อนพานิชย์ อ.เมือง	สะแกกรัง	15.16	19.90	5.80	5.80	5.80	น้ำปกติ	↔
26	จ.อุทัยธานี	อุทัยใหม่ อ.เมือง	สะแกกรัง	-	-	16.00	16.10	16.10	น้ำปกติ	↔
27	จ.พระนครศรีอยุธยา	สะพานสิริชัย อ.พระนครศรีอยุธยา	เจ้าพระยา	-	-	-0.45	-0.30	-0.50	น้ำปกติ	↓
28	จ.สมุทรปราการ	สะพานข้ามแม่น้ำท่าจีน 3 อ.เมือง	ท่าจีน	-5.11	0.57	0.16	0.26	0.16	น้ำปกติ	↓
29	จ.นครปฐม	อ.บางคูวัด อ.บางคูวัด อ.สามพราน	ท่าจีน	-5.59	-0.30	0.68	0.73	0.93	น้ำปกติ	↑
30	จ.นครปฐม	สะพานหลวงพ่อบึง อ.นครไชยศรี	ท่าจีน	-3.16	2.21	0.71	0.91	0.96	น้ำปกติ	↑
31	จ.นครปฐม	สะพานข้ามแม่น้ำท่าจีน ทางหลวง ๓๖๖ อ.บางเลน	ท่าจีน	-4.57	0.21	-0.74	-0.64	-0.59	น้ำปกติ	↑
32	จ.สุพรรณบุรี	สะพานวัดพระรูป อ.เมือง	ท่าจีน	-1.26	2.75	0.5	0.50	0.55	น้ำปกติ	↑
33	จ.สุพรรณบุรี	สะพานข้ามแม่น้ำท่าจีน ทางหลวง ๓๖๖ อ.บางเลน	ท่าจีน	1.55	5.18	N/A	N/A	N/A	น้ำปกติ	↔
34	จ.ชัยนาท	สะพานสามง่าม-ท่าโสม อ.หันคา	ท่าจีน	10.69	12.83	11.92	11.92	11.87	น้ำปกติ	↓
35	จ.ฉะเชิงเทรา	เขื่อนขามเืองฉะเชิงเทรา อ.เมือง	บางปะกง	-0.01	1.90	N/A	N/A	1.20	น้ำปกติ	↑
36	จ.สิงห์บุรี	ตรงข้ามวัดชินนาราม อ.เมือง	จีนบุรี/สายถึงทะเลตะวันออก	0.20	3.73	N/A	N/A	N/A	น้ำปกติ	↔
37	จ.ประจวบคีรีขันธ์	ร.ร.อนุบาลบางสะพาน อ.บางสะพาน	คลองบางสะพาน/ชายฝั่งทะเลตะวันตก	-	3.30	N/A	N/A	N/A	น้ำปกติ	↔
38	จ.สงขลา	สถานีคลองอู่ตะเภาคลอง อ.หาดใหญ่	ทะเลสาบสงขลา	-	-	0.40	0.40	0.20	น้ำปกติ	↓
39	จ.พัทลุง	สถานีคลองตะโหมด อ.ตะโหมด	ทะเลสาบสงขลา	-	-	N/A	N/A	N/A	น้ำปกติ	↔
40	จ.พัทลุง	สถานีลำน้ำ อ.เมือง	ทะเลสาบสงขลา	-	-	-0.45	-0.30	-0.50	น้ำปกติ	↓
41	จ.เลย	อุทกวิทยาเลย อ.เลย	-	-	-	N/A	N/A	N/A	น้ำปกติ	↔
42	จ.เลย	สถานีวัดน้ำโขง (MRC) อ.เชียงคน	โขง	-	-	4.55	4.60	6.00	น้ำปกติ	↑
43	จ.อุบลราชธานี	สถานีวัดน้ำโขง (MRC) อ.โขงเจียม	-	-	-	N/A	N/A	N/A	น้ำปกติ	↔
44	จ.นครสวรรค์	บ้านบางแก้ว อ.บรรพตพิสัย	วัง-วังสะแกกรัง-ป่าสัก	-	-	37.57	37.57	37.27	น้ำปกติ	↓
45	จ.ตาก	บ้านปากอ้อย อ.บ้านตาก	วัง-วังสะแกกรัง-ป่าสัก	-	-	117.87	118.57	117.77	น้ำปกติ	↓
46	จ.เพชรบูรณ์	บ้านจางวาง อ.หล่มสัก	วัง-วังสะแกกรัง-ป่าสัก	-	-	128.60	128.80	130.40	น้ำปกติ	↑
47	จ.เพชรบูรณ์	แม่น้ำป่าสักที่ อ.เมืองเพชรบูรณ์	วัง-วังสะแกกรัง-ป่าสัก	-	-	110.00	110.00	110.00	น้ำปกติ	↔
48	จ.สระบุรี	แม่น้ำป่าสักที่ อ.เสาไห้	วัง-วังสะแกกรัง-ป่าสัก	-	-	6.90	6.80	6.85	น้ำปกติ	↑
49	จ.สระบุรี	แม่น้ำป่าสักที่ อ.แก่งคอย	วัง-วังสะแกกรัง-ป่าสัก	-	-	7.28	7.28	7.38	น้ำปกติ	↑

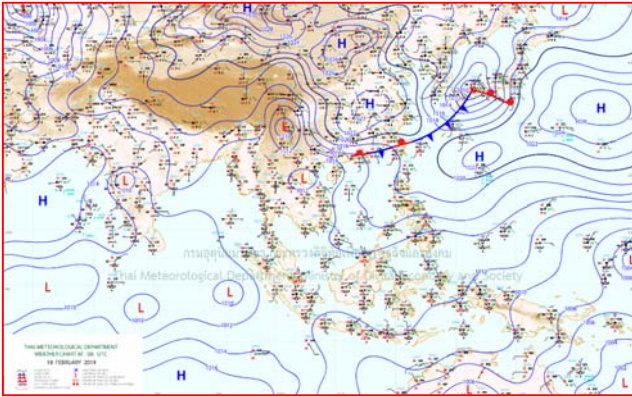


ปริมาณน้ำฝนสูงสุด (มม.)

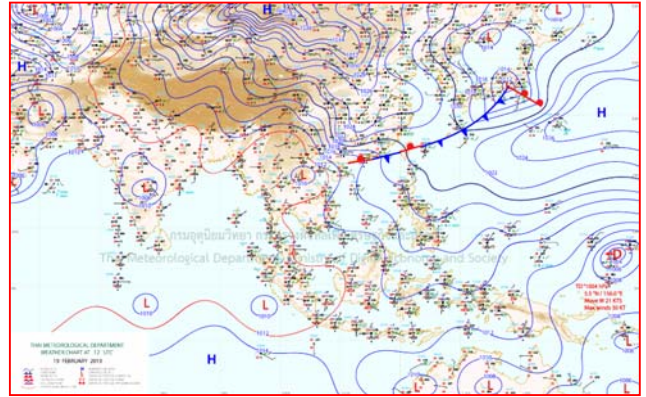
จังหวัด	๑๕ ก.พ. ๖๒	๑๖ ก.พ. ๖๒	๑๗ ก.พ. ๖๒	๑๘ ก.พ. ๖๒	๑๙ ก.พ. ๖๒
จ.นครนายก	-	-	-	-	-
จ.ปราจีนบุรี	-	-	-	-	-
จ.สระแก้ว	-	-	-	-	๓.๕๐
จ.ฉะเชิงเทรา	-	-	๔๕.๖	-	-
จ.ชลบุรี	-	๒๓.๙	-	-	-
จ.ระยอง	-	-	๓.๒	-	-
จ.จันทบุรี	-	-	-	-	๒.๔๐
จ.ตราด	-	๒.๑	๒๐.๓	-	๐.๑๐
จ.เพชรบุรี	-	-	-	-	-
จ.ประจวบคีรีขันธ์	-	-	-	-	-
จ.ชุมพร	-	-	-	-	-
จ.สุราษฎร์ธานี	-	-	-	-	-
จ.นครศรีธรรมราช	-	-	-	-	-
จ.พัทลุง	-	-	-	๔๗.๘	-
จ.สงขลา	-	-	-	-	-
จ.ปัตตานี	-	-	-	-	๕๐.๐
จ.ยะลา	-	-	-	-	-
จ.นราธิวาส	๑๖.๔	-	-	-	๒.๕๐
จ.ระนอง	-	-	-	-	-
จ.พังงา	-	-	-	-	-
จ.กระบี่	-	-	-	-	๓.๒๐
จ.ภูเก็ต	-	-	-	-	-
จ.ตรัง	-	-	-	๐.๔	-
จ.สตูล	-	-	-	๑๕.๒	-



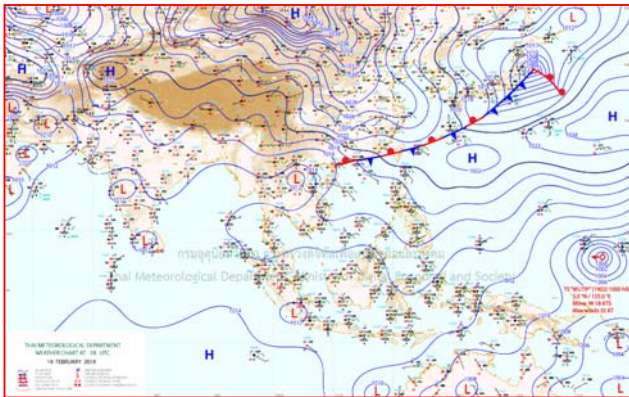
แผนที่อากาศ



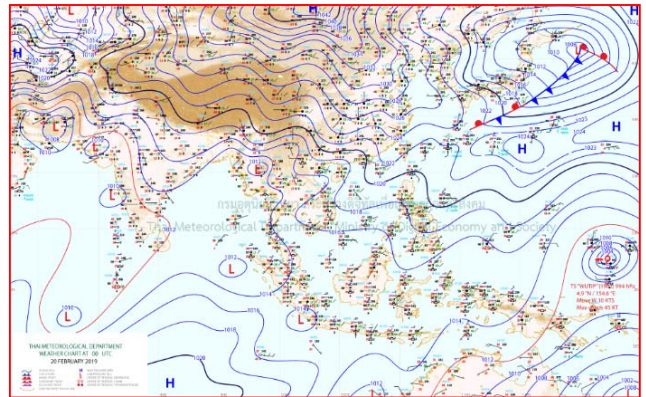
๑๙ ก.พ. ๖๒ เวลา ๑๓:๐๐ น. ๑



๑๙ ก.พ. ๖๒ เวลา ๑๕:๐๐ น. ๒



๒๐ ก.พ. ๖๒ เวลา ๐๑:๐๐ น. ๓



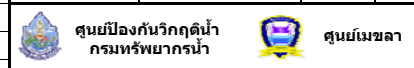
๒๐ ก.พ. ๖๒ เวลา ๐๗:๐๐ น. ๔



รายงานปริมาณน้ำฝนจากกรมอุตุนิยมวิทยา

วันที่ 20 กุมภาพันธ์ 2562

รายงานฝน เวลา 07.00 น.ของวันที่ 19 กุมภาพันธ์ 2562

สถานีอุตุนิยมวิทยา					ปริมาณน้ำฝน24 ชม.(mm)	ปริมาณน้ำฝนสะสม(mm.)								
ภาคเหนือ					สูงสุด ของประเทศ	3.5	434.7	ภาคใต้ฝั่งตะวันออก						
สถานีอุตุนิยมวิทยา	ปริมาณน้ำฝน24 ชม.(mm)	ปริมาณน้ำฝนสะสม(mm.)	ปริมาณฝน ก.พ. (mm.)	สถานะฝนสะสม ปัจจุบันเทียบกับค่าเฉลี่ย 30 ปี	สูงสุด ของภาคเหนือ	-	114.7	สถานีอุตุนิยมวิทยา	ปริมาณน้ำฝน24 ชม.(mm)	ปริมาณน้ำฝนสะสม(mm.)	ปริมาณฝน (mm.)	สถานะฝนสะสม ปัจจุบันเทียบกับค่าเฉลี่ย 30 ปี		
					สูงสุด ของภาคกลาง	-	65.8							
					สูงสุด ของภาคตะวันออกเฉียงเหนือ	-	70.1							
แม่ฮ่องสอน	ไม่มีฝน	56.9	6.0	สูงกว่า	สูงสุด ของภาคตะวันออก	3.5	58.0	เพชรบุรี	ไม่มีฝน	8.8	3.9	ต่ำกว่า		
ดอยอ่างขาง	ไม่มีฝน	31.7	***	***	สูงสุด ของภาคใต้ฝั่งตะวันออก	2.5	434.7	หนองพลับ สกษ.	ไม่มีฝน	15.2	17.3	ต่ำกว่า		
เชียงใหม่	ไม่มีฝน	76.3	13.8	สูงกว่า	สูงสุด ของภาคใต้ฝั่งตะวันตก	3.2	182.1	หัวหิน	ไม่มีฝน	11.8	15.3	ต่ำกว่า		
เชียงใหม่ สกษ.	ไม่มีฝน	51.4	13.2	สูงกว่า	ภาคตะวันออกเฉียงเหนือ				ประจวบคีรีขันธ์	-	117.2	21.8	สูงกว่า	
ทุ่งช้าง	ไม่มีฝน	29.6	15.3	ต่ำกว่า	สถานีอุตุนิยมวิทยา	ปริมาณน้ำฝน24 ชม.(mm)	ปริมาณน้ำฝนสะสม(mm.)	ปริมาณฝน (mm.)	สถานะฝนสะสม ปัจจุบันเทียบกับค่าเฉลี่ย 30 ปี	ชุมพร	ไม่มีฝน	268.7	44.7	สูงกว่า
พะเยา	ไม่มีฝน	30.8	9.2	สูงกว่า						สวี สกษ.	ไม่มีฝน	291.6	48.7	สูงกว่า
ห้วยฝาง	ไม่มีฝน	23.3	9.0	สูงกว่า	เลย สกษ.	ไม่มีฝน	40.9	16.3	สูงกว่า	เกาะสมุย	ไม่มีฝน	233.3	54.4	สูงกว่า
เด่น	ไม่มีฝน	32.0	6.5	สูงกว่า	หนองคาย	-	44.2	17.3	สูงกว่า	นครศรีธรรมราช	ไม่มีฝน	434.7	68.0	สูงกว่า
แม่สะเรียง	ไม่มีฝน	46.7	6.5	สูงกว่า	เลย	ไม่มีฝน	26.3	16.1	สูงกว่า	นครศรีธรรมราช สกษ.	ไม่มีฝน	288.8	19.4	สูงกว่า
แม่ใจ สกษ.	-	-	7.6	ต่ำกว่า	อุดรธานี	ไม่มีฝน	37.3	22.0	สูงกว่า	สุราษฎร์ธานี สกษ.	ไม่มีฝน	216.7	33.3	สูงกว่า
เชียงใหม่	ไม่มีฝน	38.8	8.9	สูงกว่า	สกลนคร สกษ.	ไม่มีฝน	17.5	17.2	สูงกว่า	พระแสง สอท.	ไม่มีฝน	99.2	42.7	สูงกว่า
ลำปาง	-	36.5	8.8	สูงกว่า	สกลนคร	ไม่มีฝน	15.2	29.3	ต่ำกว่า	ฉวาง	ไม่มีฝน	162.9	39.0	สูงกว่า
ลำพูน	ไม่มีฝน	38.6	4.9	สูงกว่า	นครพนม	ไม่มีฝน	20.5	31.0	ต่ำกว่า	พัทลุง สกษ.	ไม่มีฝน	177.7	14.6	สูงกว่า
แพร่	ไม่มีฝน	39.6	8.8	สูงกว่า	นครพนม สกษ.	ไม่มีฝน	15.6	27.1	ต่ำกว่า	สงขลา	ไม่มีฝน	185.4	48.6	สูงกว่า
น่าน	ไม่มีฝน	91.7	11.9	สูงกว่า	หนองบัวลำภู	ไม่มีฝน	36.8	***	***	หาดใหญ่	ไม่มีฝน	118.2	24.4	สูงกว่า
น่าน สกษ.	ไม่มีฝน	18.1	8.7	สูงกว่า	ขอนแก่น	ไม่มีฝน	10.7	21.4	ต่ำกว่า	ดอนขันธ์ สกษ.	ไม่มีฝน	183.0	17.5	สูงกว่า
ลำปาง สกษ.	ไม่มีฝน	33.2	11.5	สูงกว่า	มหาสารคาม	ไม่มีฝน	20.9	15.0	สูงกว่า	สะเดา	ไม่มีฝน	94.0	29.1	สูงกว่า
อุดรดิตถ์	ไม่มีฝน	11.0	14.5	ต่ำกว่า	มุกดาหาร	ไม่มีฝน	70.1	17.4	สูงกว่า	ปัตตานี	ไม่มีฝน	274.1	32.0	สูงกว่า
สุโขทัย	ไม่มีฝน	15.7	6.9	ต่ำกว่า	ท่งพระ สกษ.	ไม่มีฝน	28.5	17.3	สูงกว่า	ยะลา สกษ.	ไม่มีฝน	248.1	***	***
ศรีสำโรง สกษ.	-	5.5	5.5	ต่ำกว่า	กาฬสินธุ์	ไม่มีฝน	4.7	13.4	ต่ำกว่า	นราธิวาส	2.5	301.3	53.7	สูงกว่า
นลัมสิก	ไม่มีฝน	42.8	17.1	สูงกว่า	ชัยภูมิ	ไม่มีฝน	1.5	14.3	ต่ำกว่า	ภาคใต้ฝั่งตะวันตก				
แม่สอด	ไม่มีฝน	32.0	8.2	สูงกว่า	ร้อยเอ็ด สกษ.	ไม่มีฝน	3.5	15.8	ต่ำกว่า	สถานีอุตุนิยมวิทยา	ปริมาณน้ำฝน24 ชม.(mm)	ปริมาณน้ำฝนสะสม(mm.)	ปริมาณฝน (mm.)	สถานะฝนสะสม ปัจจุบันเทียบกับค่าเฉลี่ย 30 ปี
ตาก	ไม่มีฝน	14.3	8.7	สูงกว่า	ร้อยเอ็ด	ไม่มีฝน	10.2	19.2	ต่ำกว่า					
เขื่อนภูมิพล	-	8.5	7.7	สูงกว่า	อุบลราชธานี (ศูนย์)	ไม่มีฝน	-	15.4	ต่ำกว่า					
พิษณุโลก	ไม่มีฝน	114.7	13.5	สูงกว่า	อุบลราชธานี สกษ.	ไม่มีฝน	9.5	11.6	สูงกว่า	ระนอง	ไม่มีฝน	107.90	12.60	สูงกว่า
เพชรบูรณ์	ไม่มีฝน	33.6	16.1	สูงกว่า	ศรีสะเกษ	ไม่มีฝน	-	18.8	ต่ำกว่า	ตะกั่วป่า	ไม่มีฝน	109.70	35.90	สูงกว่า
กำแพงเพชร	ไม่มีฝน	26.3	13.1	สูงกว่า	ท่าตูม	ไม่มีฝน	2.1	16.1	ต่ำกว่า	กระบี่	3.2	80.00	43.40	สูงกว่า
อุ้มผาง	ไม่มีฝน	18.2	9.1	สูงกว่า	นครราชสีมา	ไม่มีฝน	3.6	16.1	ต่ำกว่า	ภูเก็ต	ไม่มีฝน	50.60	23.90	ต่ำกว่า
พิจิตร สกษ.	ไม่มีฝน	21.6	12.5	สูงกว่า	สุรินทร์	ไม่มีฝน	7.5	11.5	ต่ำกว่า	ภูเก็ต (ศูนย์)	ไม่มีฝน	182.10	27.20	สูงกว่า
ดอยมเขล สกษ.	ไม่มีฝน	41.8	2.9	สูงกว่า	สุรินทร์ สกษ.	-	15.6	15.4	สูงกว่า	เกาะลันตา	-	11.20	18.00	ต่ำกว่า
วิเชียรบุรี	ไม่มีฝน	17.0	12.6	สูงกว่า	ไซคชัย	ไม่มีฝน	1.0	14.8	ต่ำกว่า	ตรัง	ไม่มีฝน	60.70	20.80	สูงกว่า
ภาคกลาง					ปากช่อง สกษ.	ไม่มีฝน	3.8	22.6	ต่ำกว่า	สตูล	ไม่มีฝน	44.50	45.80	สูงกว่า
สถานีอุตุนิยมวิทยา	ปริมาณน้ำฝน24 ชม.(mm)	ปริมาณน้ำฝนสะสม(mm.)	ปริมาณฝน ก.พ. (mm.)	สถานะฝนสะสม ปัจจุบันเทียบกับค่าเฉลี่ย 30 ปี	นางรอง	ไม่มีฝน	3.8	19.6	ต่ำกว่า	สรุปปริมาณฝนมาก	สถานีอุตุนิยมวิทยา	ปริมาณน้ำฝน24 ชม.(mm)	ปริมาณน้ำฝนสะสม(mm.)	
					บุรีรัมย์	ไม่มีฝน	-	10.9	ต่ำกว่า					
					ภาคตะวันออก									
นครสวรรค์	ไม่มีฝน	41.7	11.9	สูงกว่า	สถานีอุตุนิยมวิทยา	ปริมาณน้ำฝน24 ชม.(mm)	ปริมาณน้ำฝนสะสม(mm.)	ปริมาณฝน (mm.)	สถานะฝนสะสม ปัจจุบันเทียบกับค่าเฉลี่ย 30 ปี	1	สระแก้ว	3.5	7.9	
ตากฟ้า สกษ.	ไม่มีฝน	40.3	21.5	สูงกว่า	ปราจีนบุรี	ไม่มีฝน	-	15.8	ต่ำกว่า	2	กระบี่	3.2	80.0	
ชัยนาท สกษ.	ไม่มีฝน	0.5	11.2	ต่ำกว่า	กาฬสินธุ์	ไม่มีฝน	0.5	***	***	3	นราธิวาส	2.5	301.3	
ลูทิมธานี	ไม่มีฝน	-	18.8	ต่ำกว่า	นครนายก	ไม่มีฝน	0.5	***	***	4	พัลวิ สกษ.	2.4	2.9	
พระนครศรีอยุธยา	ไม่มีฝน	1.8	***	***	ปราจีนบุรี	ไม่มีฝน	-	24.9	ต่ำกว่า	5	จันทบุรี	1.1	5.9	
บัวชุม	ไม่มีฝน	4.2	9.1	ต่ำกว่า	กบินทร์บุรี	ไม่มีฝน	-	24.9	ต่ำกว่า	ปริมาณฝนสูงสุด		สระแก้ว	3.5	7.9
ปทุมธานี สกษ.	ไม่มีฝน	3.4	28.2	สูงกว่า	สระแก้ว	3.5	7.9	27.5	ต่ำกว่า	ฝนสะสมสูงสุด		นครศรีธรรมราช	ไม่มีฝน	434.7
สมุทรปราการ สกษ.	ไม่มีฝน	14.9	***	***	ฉะเชิงเทรา	ไม่มีฝน	5.3	14.5	ต่ำกว่า					
ทองผาภูมิ	ไม่มีฝน	1.6	16.4	ต่ำกว่า	ชลบุรี	ไม่มีฝน	3.6	14.3	ต่ำกว่า					
สุพรรณบุรี	ไม่มีฝน	0.8	6.9	ต่ำกว่า	เกาะสีชัง	ไม่มีฝน	0.1	15.7	ต่ำกว่า					
ลพบุรี	ไม่มีฝน	2.5	6.9	ต่ำกว่า	ทัพป่า	ไม่มีฝน	58.0	14.3	สูงกว่า					
สุททอง สกษ.	ไม่มีฝน	1.7	14.9	ต่ำกว่า	อุรุภูมิประเทศ	0.1	0.1	27.6	ต่ำกว่า					
สนมณีนครสวรรค์	ไม่มีฝน	65.8	40.8	สูงกว่า	แหลมฉบัง	ไม่มีฝน	0.9	15.2	ต่ำกว่า					
สมุทรสงคราม	ไม่มีฝน	4.8	***	***	สัตหีบ	ไม่มีฝน	48.4	19.4	สูงกว่า					
กาญจนบุรี	ไม่มีฝน	13.3	18.2	ต่ำกว่า	ระยอง	ไม่มีฝน	5.2	36.5	ต่ำกว่า					
นครปฐม	ไม่มีฝน	37.4	7.8	สูงกว่า	หัวไผ่ สกษ.	ไม่มีฝน	25.8	50.6	ต่ำกว่า					
กรุงเทพฯ บางนา สกษ.	ไม่มีฝน	1.2	26.2	ต่ำกว่า	จันทบุรี	1.1	5.9	36.4	ต่ำกว่า					
กรุงเทพฯ ท่าเรือคลองเตย	-	1.1	31.4	ต่ำกว่า	พัลวิ สกษ.	2.4	2.9	55.2	ต่ำกว่า					
กรุงเทพฯ หนองจอก	-	1.1	20.0	ต่ำกว่า	ตราด	0.1	4.9	86.0	ต่ำกว่า					
สนามบินดอนเมือง	ไม่มีฝน	0.8	9.0	ต่ำกว่า										
ปาร์ก	ไม่มีฝน	8.5	22.8	ต่ำกว่า										
ราชบุรี	ไม่มีฝน	6.6	14.5	ต่ำกว่า										

สัญลักษณ์ ***ไม่มีข้อมูล - ยังไม่ได้รับรายงาน/ไม่มีข้อมูล/ไม่มีฝน

หมายเหตุ ได้รับรายงานเพิ่มเติมโดยการบันทึกของเจ้าหน้าที่เป็นรายวัน ณ เวลา 07:00 น.

ปริมาณฝนสูงสุดเท่ากับ 50.0 มม. ที่ อ.ไม้แก่น จ.ปัตตานี

ภาคตะวันออกเฉียงเหนือ ภาคกลาง ภาคอีสานตอนล่าง อาจมีฝน ภาคเหนือ ภาคอีสานตอนบนยังเย็นๆ

ภาคตะวันออกเฉียงเหนือ ภาคกลาง และภาคตะวันออกเฉียงเหนือตอนล่าง ทำให้มีฝนเกิดขึ้นบางพื้นที่ ในขณะที่ภาคเหนือ และภาคตะวันออกเฉียงเหนือตอนบน มีอากาศหนาวเย็นในตอนเช้า เมื่อวันที่ ๒๐ ก.พ. กรมอุตุนิยมวิทยา พยากรณ์ อากาศ ๒๔ ชั่วโมงข้างหน้า ภาคเหนือ ภาคตะวันออกเฉียงเหนือตอนบน มีอากาศหนาวเย็นในตอนเช้า ส่วนภาค ตะวันออกเฉียงเหนือตอนล่าง ภาคกลาง ภาคตะวันออก และภาคใต้มีฝนฟ้าคะนองบางแห่ง

พยากรณ์อากาศสำหรับประเทศไทยตั้งแต่เวลา ๐๖:๐๐ วันนี้ ถึง ๐๖:๐๐ วันพรุ่งนี้.

ภาคเหนือ อากาศเย็นถึงหนาว กับมีหมอกในตอนเช้า อุณหภูมิต่ำสุด ๑๓-๒๐ องศาเซลเซียส อุณหภูมิสูงสุด ๓๒-๓๖ องศาเซลเซียส สำหรับบริเวณยอดดอยมีอากาศหนาวถึงหนาวจัด อุณหภูมิต่ำสุด ๔-๑๒ องศาเซลเซียส ลมตะวันตก ความเร็ว ๑๐-๑๕ กม./ชม.

ภาคตะวันออกเฉียงเหนือ อากาศเย็น กับมีหมอกในตอนเช้า โดยมีฝนฟ้าคะนองร้อยละ ๑๐ ของพื้นที่ ส่วนมาก บริเวณจังหวัดชัยภูมิ และนครราชสีมา อุณหภูมิต่ำสุด ๑๖-๒๓ องศาเซลเซียส อุณหภูมิสูงสุด ๓๕-๓๖ องศาเซลเซียส สำหรับบริเวณยอดดอยมีอากาศหนาว อุณหภูมิต่ำสุด ๑๒-๑๕ องศาเซลเซียส ลมตะวันตก ความเร็ว ๑๐-๑๕ กม./ชม.

ภาคกลาง มีเมฆบางส่วน กับมีฝนฟ้าคะนองร้อยละ ๑๐ ของพื้นที่ ส่วนมากบริเวณจังหวัดอุทัยธานี และ นครสวรรค์ อุณหภูมิต่ำสุด ๒๒-๒๔ องศาเซลเซียส อุณหภูมิสูงสุด ๓๔-๓๖ องศาเซลเซียส ลมใต้ ความเร็ว ๑๐-๒๐ กม./ชม.

ภาคตะวันออก มีเมฆเป็นส่วนมาก กับมีฝนฟ้าคะนองร้อยละ ๑๐ ของพื้นที่ ส่วนมากบริเวณจังหวัดชลบุรี สระแก้ว จันทบุรี และตราด อุณหภูมิต่ำสุด ๒๒-๒๗ องศาเซลเซียส อุณหภูมิสูงสุด ๓๒-๓๖ องศาเซลเซียส ลมตะวันออกเฉียงใต้ ความเร็ว ๑๐-๓๐ กม./ชม. ทะเลมีคลื่นต่ำกว่า ๑ เมตร ห่างฝั่งคลื่นสูงประมาณ ๑ เมตร

ภาคใต้ (ฝั่งตะวันออก) มีเมฆบางส่วน กับมีฝนฟ้าคะนอง ร้อยละ ๑๐ ของพื้นที่ ส่วนมากบริเวณจังหวัดยะลา และนราธิวาส อุณหภูมิต่ำสุด ๒๒-๒๕ องศาเซลเซียส อุณหภูมิสูงสุด ๓๓-๓๕ องศาเซลเซียส ลมตะวันออกเฉียงใต้ ความเร็ว ๑๕-๓๐ กม./ชม. ทะเลมีคลื่นสูงประมาณ ๑ เมตร บริเวณที่มีฝนฟ้าคะนองคลื่นสูง ๑-๒ เมตร

ภาคใต้ (ฝั่งตะวันตก) มีเมฆบางส่วน กับมีฝนฟ้าคะนอง ร้อยละ ๑๐ ของพื้นที่ ส่วนมากบริเวณจังหวัดตรัง และ สตูล อุณหภูมิต่ำสุด ๒๑-๒๕ องศาเซลเซียส อุณหภูมิสูงสุด ๓๓-๓๖ องศาเซลเซียส ลมตะวันออกเฉียงใต้ ความเร็ว ๑๐-๓๐ กม./ชม. ทะเลมีคลื่นต่ำกว่า ๑ เมตร ห่างฝั่งคลื่นสูงประมาณ ๑ เมตร

กรุงเทพมหานครและปริมณฑล มีเมฆบางส่วน กับมีฝนฟ้าคะนองร้อยละ ๑๐ ของพื้นที่ อุณหภูมิต่ำสุด ๒๓-๒๕ องศาเซลเซียส อุณหภูมิสูงสุด ๓๓-๓๖ องศาเซลเซียส ลมใต้ ความเร็ว ๑๐-๒๐ กม./ชม.

น้ำล้นสะเทตแห่งชลประทานงดส่งน้ำทำนา

ภัยแล้งคุกคามโคราชแม่น้ำล้นสะเทตแห่งชลประทานที่ ๘ งดส่งน้ำให้ชาวบ้านทำนาปรัง ทั่วขนาดน้ำอุปโภค บริโภคหน้าแล้งนี้

จากสถานการณ์ภัยแล้งในหลายพื้นที่ของจังหวัดนครราชสีมา เริ่มขยายวงกว้างออกไปมากขึ้น โดยเฉพาะแม่น้ำ ล้นสะเทต บ้านโนนยาง หมู่ที่ ๑๓ ต.ประสุข อ.ชุมพวง จ.นครราชสีมา ซึ่งเป็นแม่น้ำสายหลักเชื่อมต่อระหว่าง อำเภอพิมาย และอำเภอลำทะเมนชัย ปริมาณน้ำภายในลำน้ำล้นสะเทตเริ่มแห้งจนสามารถลงเดินข้ามไปมาได้

ด้านนายเกียรติศักดิ์ หนูแก้ว ผู้อำนวยการสำนักงานชลประทานที่ ๘ เปิดเผยว่า สถานการณ์น้ำในเขื่อนใหญ่ ๕ แห่ง ของ จ.นครราชสีมา ขณะนี้อยู่ในเกณฑ์น้อยกว่าทุกปี โดยมีปริมาณน้ำกักเก็บรวม ๕๒๔.๙๗ ล้านลูกบาศก์เมตร คิดเป็นร้อยละ ๕๒.๑๔ ของความจุกักเก็บทั้งหมด ๑,๐๐๖.๕๐ ล้านลูกบาศก์เมตร ทางสำนักงานชลประทานที่ ๘ จึง ต้องบริหารจัดการน้ำไว้สำหรับอุปโภคและบริโภคเป็นหลัก ส่วนการปลูกพืชผลทางการเกษตร โดยเฉพาะการปลูกข้าว นาปรัง ไม่ได้มีนโยบายส่งน้ำให้เกษตรกร ซึ่งจากการลงพื้นที่ตรวจสอบพบว่าเกษตรกรหลายคนที่เคยปลูกข้าวนาปรัง ตอนนี้อยู่ไม่มีใครปลูกแล้ว แต่มีบางส่วนปรับเปลี่ยนไปปลูกพืชใช้น้ำน้อยแทน จึงไม่มีผลกระทบอะไรกับเกษตรกร โดย ว่าจะปล่อยให้กับพื้นที่ใช้สำหรับผลิตน้ำประปาอุปโภคบริโภค และรักษาระบบนิเวศเท่านั้น พร้อมกันนี้



ได้ประสานงานกับการประปาส่วนภูมิภาค ให้แจ้งว่ามีพื้นที่ใดบ้างขาดน้ำประปา เพื่อให้ทางชลประทานปล่อยน้ำจากอ่างเก็บน้ำไปให้ ในส่วนของชาว อ.เมืองนครราชสีมา นั้น ไม่น่าห่วงเพราะมีเครื่องสูบน้ำดิบจากอ่างเก็บน้ำลำตะคอง โดยตรงอยู่แล้ว และอ่างเก็บน้ำลำตะคองก็มีปริมาณน้ำกักเก็บอยู่เกือบ ๖๕% จึงขอให้มั่นใจได้ว่ามีน้ำเพียงพอสำหรับฤดูแล้งนี้แน่นอน ถึงอย่างไรก็ตามปีนี้ทางกรมอุตุฯ วิทยุ คาดการณ์ว่าจะเกิดปรากฏการณ์เอลนีโญ ซึ่งจะทำให้เกิดฝนทิ้งช่วงนาน ดังนั้นจึงต้องเก็บน้ำไว้ส่วนหนึ่งสำหรับฤดูฝนที่จะถึงนี้ด้วย

