



# รายงานการเฝ้าระวังติดตามสถานการณ์น้ำ ๒๔ ชั่วโมง

ศูนย์ป้องกันวิกฤติน้ำ กรมทรัพยากรน้ำ กระทรวงทรัพยากรธรรมชาติและสิ่งแวดล้อม  
โทรศัพท์ ๐ ๒๒๗๑ ๖๐๐๐ ต่อ ๖๔๔๕ โทรสาร ๐ ๒๒๗๘ ๖๖๒๗ <http://www.dwr.go.th>

รายงานฉบับที่ ๑๐๓/๒๕๖๒

เวลา ๐๘.๐๐ น.

วันที่ ๒๑ กุมภาพันธ์ ๒๕๖๒

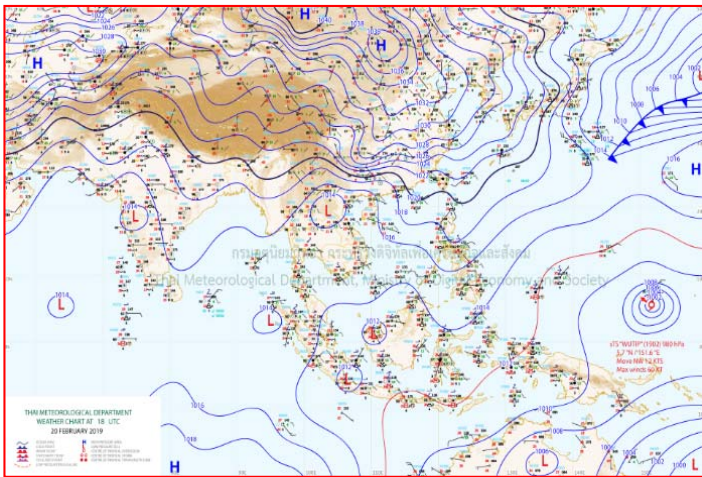
เรื่อง รายงานการเฝ้าระวังติดตามสถานการณ์น้ำ ๒๔ ชั่วโมง

เรียน รว.ทส. เลขาธิการ รว.ทส.ปท.ทส. รอง ปท.ทส. อท. รอง อท. และหน่วยงานที่เกี่ยวข้อง

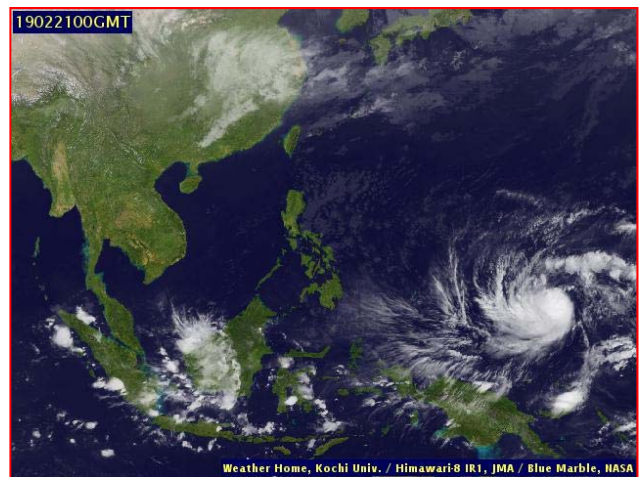
กรมทรัพยากรน้ำขอรายงานการเฝ้าระวังและติดตามสถานการณ์น้ำ ประจำวันที่ ๒๑ กุมภาพันธ์ ๒๕๖๒ ดังนี้

## ๑. สภาวะอากาศ เวลา ๐๖.๐๐ น. (ที่มา: กรมอุตุนิยมวิทยา)

พยากรณ์อากาศ ๒๔ ชั่วโมงข้างหน้า ประเทศไทยตอนบนมีอากาศร้อนในตอนกลางวัน โดยภาคเหนือตอนบน และภาคตะวันออกเฉียงเหนือตอนบนมีอากาศเย็นถึงหนาวในตอนเช้า และมีฝนฟ้าคะนองบางแห่ง บริเวณภาคเหนือตอนล่าง ภาคตะวันออกเฉียงเหนือตอนล่าง ภาคกลาง ภาคตะวันออก และภาคใต้

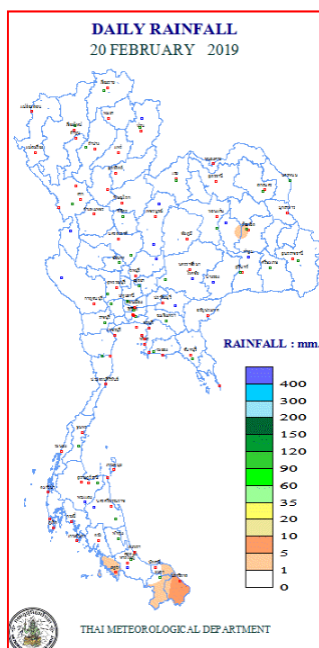


แผนที่อากาศ วันที่ ๒๑ ก.พ. ๒๕๖๒ เวลา ๐๑.๐๐ น.



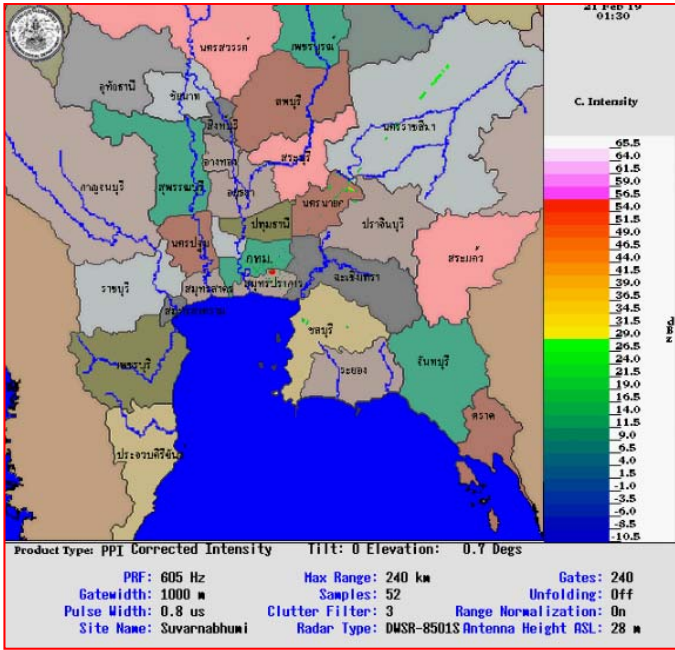
ภาพถ่ายดาวเทียม วันที่ ๒๑ ก.พ. ๒๕๖๒ เวลา ๐๗.๐๐ น.

## ๒. ปริมาณฝนสะสม ณ เวลา ๐๗.๐๐ น. (เมื่อวาน) - ๐๗.๐๐ น. (วันนี้) (ที่มา: กรมอุตุนิยมวิทยา)

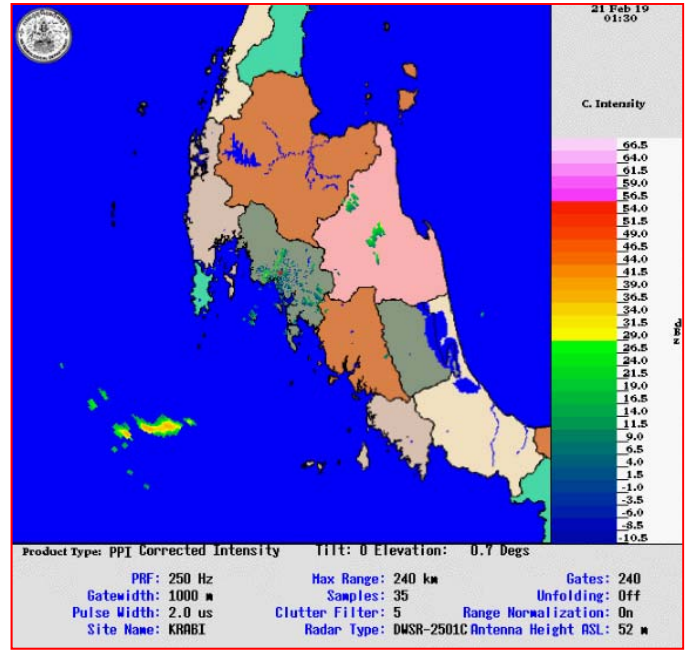


จุดตรวจวัด	ปริมาณฝน (มม.)
จ.สตูล	๒.๕
จ.ร้อยเอ็ด (สภข.)	๒.๓
จ.ร้อยเอ็ด	๐.๕

๓.เรดาร์ตรวจอากาศ ณ วันที่ ๒๑ กุมภาพันธ์ ๒๕๖๒ (ที่มา: กรมอุตุนิยมวิทยา)



สถานีสุวรรณภูมิ เวลา ๐๘.๓๐ น.



สถานีกระบี่ เวลา ๐๘.๓๐ น.

จากเรดาร์ตรวจอากาศจะพบว่ามียกุ่มเมฆฝนกระจายบริเวณพื้นที่ภาคใต้ของประเทศไทย

๔.สถานการณ์น้ำในอ่างเก็บน้ำขนาดใหญ่ ณ วันที่ ๒๐ กุมภาพันธ์ ๒๕๖๒ (ที่มา: กรมชลประทาน)

สภาพน้ำในอ่างเก็บน้ำขนาดใหญ่ปริมาณน้ำในอ่างฯ ๔๙,๐๔๘ ล้าน ลบ.ม. คิดเป็นร้อยละ ๖๙ (ปริมาณน้ำใช้การได้ ๒๕,๕๐๖ ล้าน ลบ.ม. คิดเป็นร้อยละ ๕๔) ปริมาณน้ำในอ่างฯ เทียบกับปี ๒๕๖๑ (๕๒,๙๐๕ ล้าน ลบ.ม. คิดเป็นร้อยละ ๗๕) น้อยกว่าปี ๒๕๖๑ จำนวน ๓,๘๕๗ ล้าน ลบ.ม. ปริมาณน้ำไหลลงอ่างฯ จำนวน ๑๔.๒๓ ล้าน ลบ.ม. ปริมาณน้ำระบายจำนวน ๑๒๑.๖๖ ล้าน ลบ.ม. สามารถรับน้ำได้อีก ๒๑,๘๗๘ ล้าน ลบ.ม.

อ่างเก็บน้ำ	ปริมาณน้ำในอ่าง		ปริมาณน้ำใช้การได้		ปริมาณน้ำไหลลงอ่าง		ปริมาณน้ำระบาย		ปริมาณน้ำรับได้อีก (ล้าน ม.³) (ความจุที่ รนส. ปริมาณน้ำ ปัจจุบัน)
	ปริมาณ (ล้าน ม.³)	% น้ำเก็บกัก	ปริมาณ (ล้าน ม.³)	% น้ำใช้การ	วันนี้ (ล้าน ม.³)	เมื่อวาน (ล้าน ม.³)	วันนี้ (ล้าน ม.³)	เมื่อวาน (ล้าน ม.³)	
๑.ภูมิพล	๗,๙๖๗	๕๙	๔,๑๖๗	๔๓	๐.๐๐	๐.๕๖	๒๑.๐๐	๒๑.๐๐	๕,๔๙๕
๒.สิริกิติ์	๖,๒๐๕	๖๕	๓,๓๕๕	๕๐	๒.๔๐	๒.๔๓	๒๒.๕๑	๒๒.๕๘	๔,๓๐๓
๓.จุฬารัตน์	๙๐	๕๕	๕๓	๔๒	๐.๐๒	๐.๒๙	๐.๐๐	๐.๐๐	๙๑
๔.อุบลรัตน์	๗๐๖	๒๙	๑๒๕	๗	๐.๐๐	๑.๖๖	๐.๕๐	๐.๖๑	๓,๙๓๔
๕.ลำปาว	๘๖๑	๔๓	๗๖๑	๔๐	๐.๐๐	๐.๐๐	๔.๗๓	๔.๖๒	๑,๕๘๙
๖.สิรินธร	๑,๐๐๑	๕๑	๑๖๙	๑๕	๐.๐๐	๐.๐๐	๔.๓๓	๐.๔๗	๙๖๕
๗.ป่าสักชลสิทธิ์	๓๙๔	๔๑	๓๙๑	๔๑	๐.๐๐	๐.๐๐	๒.๑๗	๒.๑๗	๕๖๖
๘.ศรีนครินทร์	๑๕,๖๑๖	๘๘	๕,๓๕๑	๗๒	๓.๖๐	๕.๖๐	๑๖.๙๗	๑๗.๐๓	๓,๑๕๔
๙.วชิราลงกรณ์	๖,๖๓๕	๗๕	๓,๖๒๓	๖๒	๐.๔๗	๐.๔๓	๑๙.๐๔	๑๙.๐๕	๔,๓๖๕
๑๐.ขุนด่านปราการชล	๑๑๕	๕๒	๑๑๑	๕๑	๐.๐๓	๐.๐๑	๐.๓๘	๑.๗๖	๑๑๐
๑๑.รัชชประภา	๔,๔๕๕	๗๙	๓,๑๐๔	๗๒	๑.๘๐	๒.๒๙	๙.๑๐	๘.๐๓	๑,๖๘๙
๑๒.บางบาล	๑,๑๓๙	๗๘	๘๖๒	๗๓	๑.๘๗	๑.๘๓	๒.๑๘	๒.๑๔	๔๕๑

**๕.สถานการณ์น้ำในประเทศ ณ วันที่ ๑๘ - ๒๑ กุมภาพันธ์ ๒๕๖๒** (ที่มา: กรมชลประทาน)

สถานี	แม่น้ำ	อำเภอ	จังหวัด	ระดับตลิ่ง (ม.รทก.)	ระดับน้ำ (ม.รทก.)				แนวโน้ม	เปรียบเทียบระดับตลิ่ง
					จันทร์	อังคาร	พุธ	พฤหัสบดี		
					๑๘ ก.พ.	๑๙ ก.พ.	๒๐ ก.พ.	๒๑ ก.พ.		
P.๑	ปิง	เมือง	เชียงใหม่	๓.๗๐	๑.๒๐	๑.๑๕	๑.๑๔	๑.๒๓	เพิ่มขึ้น	-๒.๔๗
W.๑C	วัง	เมือง	ลำปาง	๕.๒๐	-๐.๔๓	๐.๒๐	๐.๐๖	-๐.๒๓	ลดลง	-๕.๔๓
Y.๑๖	ยม	บางระกำ	พิษณุโลก	๗.๓๐	๐.๔๖	๐.๔๖	๐.๔๖	๐.๔๖	ทรงตัว	-๖.๘๒
N.๗A	น่าน	เมือง	พิจิตร	๙.๘๗	๓.๓๓	๓.๓๔	๓.๒๔	๓.๐๘	ลดลง	-๘.๑
C.๒	เจ้าพระยา	เมือง	นครสวรรค์	๒๖.๒๐	๑๘.๔๕	๑๘.๓๙	๑๘.๔๗	๑๘.๓๙	ลดลง	-๗.๘๑
C.๑๓	เจ้าพระยา	สรรพยา	ชัยนาท	๑๖.๓๔	๕.๗๘	๕.๗๘	๕.๗๘	๕.๗๘	ทรงตัว	-๑๐.๕๖
M.๖A	มูล	สตึก	บุรีรัมย์	๖.๐๐	-๐.๐๓	-๐.๐๓	-๐.๐๔	-๐.๐๔	ทรงตัว	-๖.๐๔
M.๗	มูล	เมือง	อุบลราชธานี	๗.๐๐	๒.๕๒	๒.๕๒	๒.๕๒	๒.๕๑	ลดลง	-๔.๔๙
M.๑๙๑	ลำตะคอง	เมือง	นครราชสีมา	๓.๐๐	๐.๙๔	๐.๘๕	๑.๐๖	๐.๘๐	ลดลง	-๒.๒
M.๖๙	ลำเซบก	โครงการพิเศษ	อุบลราชธานี	๗.๓๐	๔.๕๙	๔.๕๘	๔.๕๗	๔.๕๗	ทรงตัว	-๒.๗๓
X.๖๔	คลองท่าแซะ	ท่าแซะ	ชุมพร	๑๗.๑๓	๘.๐๖	๘.๓๗	๘.๓๖	๘.๓๕	ลดลง	-๘.๗๘
X.๑๔๙	คลองกลาย	นบพิตำ	นครศรีธรรมราช	๓๓.๙๖	๒๘.๔๔	๒๘.๔๔	๒๘.๔๓	๒๘.๔๒	ลดลง	-๕.๕๔
X.๒๗๔	แม่น้ำโก-ลก	แว้ง	นราธิวาส	๒๔.๑๘	๑๘.๖๕	๑๘.๖๓	๑๘.๖๒	๑๘.๖๐	ลดลง	-๕.๕๘
X.๓๗A	แม่น้ำตาปี	พระแสง	สุราษฎร์ธานี	๑๑.๗๐	๕.๑๕	๕.๑๓	๕.๑๑	๕.๐๘	ลดลง	-๕.๖๘

\*\*\* ยังไม่ได้รับรายงาน

**สถานการณ์น้ำในพื้นที่ลุ่มน้ำโขง ณ วันที่ ๒๐ กุมภาพันธ์ ๒๕๖๒** (ที่มา: Mekong River Commission (MRC))

สถานี	ระดับอ้างอิง (ม.รทก.)	ระดับตลิ่ง (ม.)	ระดับน้ำ (ม.)					เปรียบเทียบระดับตลิ่ง (ม.)	ผลต่างของระดับน้ำ (ม.)		แนวโน้ม
			๑๖ ก.พ.	๑๗ ก.พ.	๑๘ ก.พ.	๑๙ ก.พ.	๒๐ ก.พ.		๓ วันย้อนหลัง	๕ วันย้อนหลัง	
อ.เชียงแสน จ.เชียงราย	๓๕๗.๑๑๐	๑๒.๘๐	๓.๕๑	๓.๗๙	๓.๘๓	๓.๗๗	๓.๗๘	-๙.๐๒	-๐.๐๕	๐.๒๗	เพิ่มขึ้น
อ.เชียงคาน จ.เลย	๑๙๔.๑๑๘	๑๖.๐๐	๔.๖๐	๔.๕๘	๔.๙๖	๕.๕๖	๖.๐๖	-๙.๙๔	๑.๑๐	๑.๔๖	เพิ่มขึ้น
อ.เมือง จ.หนองคาย	๑๕๓.๖๔๘	๑๒.๒๐	๑.๖๔	๑.๗๐	๑.๖๖	๑.๘๐	๒.๐๗	-๑๐.๑๓	๐.๔๑	๐.๔๓	เพิ่มขึ้น
อ.เมือง จ.นครพนม	๑๓๒.๖๘๐	๑๒.๐๐	๑.๗๙	๑.๗๖	๑.๗๙	๑.๘๑	๑.๘๗	-๑๐.๑๓	๐.๐๘	๐.๐๘	เพิ่มขึ้น
อ.เมือง จ.มุกดาหาร	๑๒๔.๒๑๙	๑๒.๕๐	๒.๒๒	๒.๑๗	๒.๑๕	๒.๑๓	๒.๑๒	-๑๐.๓๘	-๐.๐๓	-๐.๑	ลดลง
อ.โขงเจียม จ.อุบลราชธานี	๘๙.๐๓๐	๑๔.๕๐	๒.๗๑	๒.๖๒	๒.๕๖	๒.๕๕	๒.๕๓	-๑๑.๙๗	-๐.๐๓	-๐.๑๘	ลดลง

**๖.สถานการณ์เตือนภัย Early Warning ณ วันที่ ๒๑ กุมภาพันธ์ ๒๕๖๒** (ที่มา: สำนักวิจัย พัฒนาและอุทกวิทยา กรมทรัพยากรน้ำ [เวลา ๑๕.๐๐ น.(เมื่อวาน) - ๐๘.๐๐ น. (วันนี้)])

การแจ้งเตือน	สถานี	การแจ้งเตือน
เตือนสีแดง (อพยพ)	-	-
เตือนสีเหลือง (เตือนภัย)	-	-
เตือนสีเขียว (เฝ้าระวัง)	-	-

\*\*\*ไม่มีสถานการณ์

**๗.สถานการณ์ธรณีพิบัติภัย ณ วันที่ ๒๐ กุมภาพันธ์ ๒๕๖๒** (ที่มา : กรมทรัพยากรธรณี)

เนื่องจากในพื้นที่เสี่ยงดินถล่ม มีปริมาณน้ำฝนไม่ถึงเกณฑ์การเฝ้าระวัง ประกอบกับบางพื้นที่ไม่มีฝนตก จึงไม่มีพื้นที่ติดตามสถานการณ์พิบัติภัยดินถล่มและน้ำป่าไหลหลาก

## ๘.เหตุการณ์วิกฤตน้ำปัจจุบัน ณ วันที่ ๒๑ กุมภาพันธ์ ๒๕๖๒ [เวลา ๑๕.๐๐ น.(เมื่อวาน) – ๐๘.๐๐ น. (วันนี้)]

ไม่มีสถานการณ์

## ๙.สถานการณ์อุทกภัย ณ วันที่ ๒๑ กุมภาพันธ์ ๒๕๖๒ (ที่มา :กรมป้องกันและบรรเทาสาธารณภัย)

ไม่มีสถานการณ์

## ๑๐.การคาดหมายลักษณะอากาศ ๗ วันข้างหน้า (ระหว่างวันที่ ๒๐ - ๒๖ กุมภาพันธ์ ๒๕๖๒)

ในช่วงวันที่ ๒๐-๒๓ ก.พ. ๖๒ ประเทศไทยตอนบนมีอุณหภูมิสูงขึ้นโดยทั่วไป กับมีอากาศร้อนในตอนกลางวัน โดยภาคเหนือ และภาคตะวันออกเฉียงตอนบนยังคงมีอากาศเย็นในตอนเช้า ส่วนภาคตะวันออกเฉียงเหนือตอนล่าง ภาคตะวันออก มีฝนฟ้าคะนองเกิดขึ้นบางพื้นที่

ในช่วงวันที่ ๒๔-๒๖ ก.พ. ๖๒ ประเทศไทยตอนบนมีอุณหภูมิสูงขึ้นโดยทั่วไป กับมีอากาศร้อนในตอนกลางวัน โดยมีฝนฟ้าคะนองกับลมกระโชกแรงบางแห่งในภาคตะวันออกเฉียงเหนือ ภาคกลาง ภาคตะวันออก และภาคใต้

## ๑๑.โครงการพัฒนาแหล่งน้ำ (สำนักอนุรักษ์และฟื้นฟูแหล่งน้ำ กรมทรัพยากรน้ำ ข้อมูล ณ วันที่ ๑๖ มกราคม ๒๕๖๒)

ลำดับที่	ชื่อโครงการ	พื้นที่ดำเนินการ				ความจุเก็บกัก (ล้าน ลบ.ม.)	ปริมาณปัจจุบัน (ล้าน ลบ.ม.)
		ตำบล	อำเภอ	จังหวัด	ลุ่มน้ำหลัก		
๑	โครงการอนุรักษ์ฟื้นฟูแหล่งน้ำห้วยไม้เต็ง		บ้านคา,สวนผึ้ง	ราชบุรี	แม่กลอง	วางท่อผันน้ำ	-
๒	โครงการอนุรักษ์ฟื้นฟูแหล่งน้ำหนองแขมหลวง	ต.แม่ปู้	แม่พริก	ลำปาง	วัง	๒.๖๙	๐.๑๙
๓	โครงการอนุรักษ์ฟื้นฟูแหล่งน้ำทุ่งกระเด็น	เยี้ยปราสาท,ท่าโพธิ์, ทุ่งกระเด็น, ทุ่งตาด	หนองกี่	บุรีรัมย์	มูล	๘.๖๓	๔.๙๓
๔	โครงการอนุรักษ์ฟื้นฟูแหล่งน้ำบึงกิว (บึงจิว)	ธงธานี,บึงนคร	ธวัชบุรี	ร้อยเอ็ด	ชี	๔.๘๖	๒.๗๘
๕	โครงการอนุรักษ์ฟื้นฟูแหล่งน้ำหนองตีนตอย	สามเงา,ยกกระบัตร	สามเงา	ตาก	วัง	๕.๕๐	๕.๘๑
๖	โครงการอนุรักษ์ฟื้นฟูแหล่งน้ำหนองบัวพระเจ้าหลวง	เชิงดอย	ดอกสะเก็ด	เชียงใหม่	ปิง	๐.๔๕	๐.๔๕
๗	โครงการอนุรักษ์ฟื้นฟูแหล่งน้ำคลองพระปรัง		กบินทร์บุรี	ปราจีนบุรี	ปราจีนบุรี	ก่อสร้างฝาย	-
๘	โครงการอนุรักษ์ฟื้นฟูแหล่งน้ำหนองบัวลอย	แม่ยม	เมือง	แพร่	ยม	๒.๕๐	๒.๔๓
๙	โครงการอนุรักษ์ฟื้นฟูแหล่งน้ำคลองหลุมทองกลาง	สิงหนาท	ลาดบัวหลวง	พระนครศรีอยุธยา	เจ้าพระยา	-	-
๑๐	โครงการอนุรักษ์ฟื้นฟูแหล่งน้ำบึงสีไฟ		เมือง	พิจิตร	น่าน	๐.๖๐	๐.๕๑
๑๑	โครงการอนุรักษ์ฟื้นฟูแหล่งน้ำพื้นที่บางระกำ		บางระกำ	พิษณุโลก	ยม	๒.๐๑	๒.๐๑
๑๒	โครงการอนุรักษ์ฟื้นฟูแหล่งน้ำห้วยหลวง-หนองหายฯ		กุมภวาปี	อุดรธานี	ชี	๑๐๗.๘๗	๗๖.๗๔
๑๓	โครงการอนุรักษ์ฟื้นฟูแหล่งน้ำโครงการลำน้ำอิง		แม่ใจ,เมือง	พะเยา	โขง	๑.๐๓	๐.๖๘
๑๔	โครงการอนุรักษ์ฟื้นฟูแหล่งน้ำหนองลาดควาย	นาแต่	คำตากล้า	สกลนคร	โขง	๓.๔๕	๔.๔๔
๑๕	โครงการอนุรักษ์ฟื้นฟูแหล่งน้ำแจระแม (พื้นที่แก้มลิงบึงเชียงตึก)	แจระแม,ในเมือง	เมือง	อุบลราชธานี	มูล	๒.๐๐	๑.๒๐
	รวม					๑๔๑.๕๙	๑๐๒.๑๗

\*\*\*มีการปรับปรุงข้อมูลราย ๒ สัปดาห์

## ๑๒. การช่วยเหลือเพื่อบรรเทาสถานการณ์ภัยแล้ง (กรมทรัพยากรน้ำ)

สรุปการสูบน้ำ และบริการน้ำดื่ม เพื่อช่วยเหลือสถานการณ์ภัยแล้งตั้งแต่ ๒๙ ตุลาคม ๒๕๖๑ - ๑๘ กุมภาพันธ์ พ.ศ. ๒๕๖๒

หน่วยงาน	จังหวัด	ปริมาณสูบน้ำ (ลบ.ม.)	ปริมาณแจกจ่ายน้ำ (ลิตร)	ประโยชน์ที่ได้รับ		
				อุปโภค-บริโภค		
				ครัวเรือน	ประชากร	พื้นที่
ภาค ๑	ลำปาง	๑๐,๐๕๐	๓๕๓,๕๑๙	๒๙,๘๒๖	๑๐๗,๔๕๗	๔๗๕
	กำแพงเพชร	-	๒๑๘,๗๓๙	๔๔,๑๒๕	๑๗๙,๓๑๐	-
	เชียงราย	-	๑๒๘,๔๕๖	๓๒,๖๐๙	๑๑๔,๖๕๔	-
	แม่ฮ่องสอน	-	๑๒๓,๐๐๑	-	๖๐,๙๘๖	-
	เชียงใหม่	-	๒๐๗,๐๖๓	๒๑,๒๐๑	๘๗,๖๗๕	-
ภาค ๒	นครสวรรค์	๑,๗๗๘,๗๖๐	๑๒,๐๐๐	๓๒๐	-	๓,๓๐๐
	อุทัยธานี	๑,๐๐๖,๐๒๐	-	-	-	๒,๐๐๐
	สิงห์บุรี	๙๑๓,๖๘๐	-	๑๕๐	๔๕๐	-
	ลพบุรี	๔๔๐,๖๔๐	-	๘๕๓	๒,๑๖๙	-
	สระบุรี	-	๗๒,๐๐๐	๘๘๘	๒,๒๘๙	-
ภาค ๓	อุดรธานี	๕๓๒,๐๑๔	-	๓๔๙	๑,๖๒๐	๒,๒๐๐
	สกลนคร	๒๔๘,๖๕๐	-	๓๘๕	๓,๑๗๐	๓,๖๐๐
	นครพนม	๗,๒๐๐	-	๕๙๘	๓,๙๐๐	๒๕๙
ภาค ๔	ขอนแก่น	๙๓๐,๙๔๐	-	๑,๘๗๕	๗,๘๔๗	-
	มหาสารคาม	๒๘,๐๐๐	-	๘๘	๕๒๑	-
	ร้อยเอ็ด	๑๔๖,๘๐๐	-	๒๐๑	๘๐๐	-
ภาค ๕	บุรีรัมย์	๖๓๗,๒๐๐	-	๒,๗๔๙	๙,๖๑๕	-
	นครราชสีมา	๑,๕๙๐,๗๕๐	-	๔,๘๙๖	๑๗,๘๙๘	-
ภาค ๖	ปราจีนบุรี	๒,๖๓๘,๔๐๐	-	๗๙๔	๒,๖๔๒	๖,๗๗๕
ภาค ๗	สุพรรณบุรี	๘๑,๐๐๐	-	๒๐๐	๘๐๐	๓,๐๐๐
ภาค ๘	อุตรดิตถ์	๙๖,๔๘๐	๔๖๔,๔๐๐	๑,๙๕๗	๘,๑๓๕	-
	สุโขทัย	๓๔๙,๑๔๐	-	๘๑๓	๒,๖๑๐	๕,๑๐๐
	แพร่	๔๕๖,๒๔๐	-	๑๗๐	๓๖๐	๒,๑๕๐
ภาค ๑๑	อุบลราชธานี	๑๐๔,๒๒๕	-	๙๕๗	๓,๔๙๒	-
	ยโสธร	๘๘,๒๐๐	-	๓๒๐	๑,๔๒๘	๑๐๐
		๑๒,๐๘๔,๓๘๙	๑,๕๗๙,๑๗๘	๑๔๖,๓๒๔	๖๑๙,๘๒๘	๒๘,๙๕๙

## ๑๓.การช่วยเหลือเพื่อบรรเทาสถานการณ์อุทกภัย (กรมทรัพยากรน้ำ)

สรุปการสูบน้ำ และบริการน้ำดื่ม เพื่อช่วยเหลือสถานการณ์อุทกภัยตั้งแต่ ๒๙ ตุลาคม ๒๕๖๑ - ๑๘ กุมภาพันธ์ พ.ศ. ๒๕๖๒

หน่วยงาน	จังหวัด	ปริมาณสูบน้ำ (ลบ.ม.)	ปริมาณแจกจ่ายน้ำ (ลิตร)	ประโยชน์ที่ได้รับ		
				อุปโภค-บริโภค		
				ครัวเรือน	ประชากร	พื้นที่
ภาค ๗	เพชรบุรี	๙,๗๒๐	-	๒,๖๐๐	๑๑,๐๐๐	-
	นครปฐม	๔๐๓,๓๘๐	-	๓๐๐	๑,๔๐๐	๓,๐๐๐
	สมุทรสงคราม	๕๗,๖๐๐	-	๕๐	๒,๐๐๐	-
ภาค ๘	สงขลา	๔๑๓,๑๐๐	-	๒,๘๓๐	๖,๔๘๐	-
	พัทลุง	๑๙๑,๑๖๐	-	๙๘๓	๑,๑๓๔	-
	นครศรีธรรมราช	๔๓,๗๔๐	-	๘๓๖	-	-
ภาค ๑๐	ชุมพร	๗,๒๐๐	-	๓๕	๑๒๐	๑๕
	ภูเก็ต	๔,๘๐๐	-	๙๘๐	๔,๒๒๕	๕,๖๐๐
	สุราษฎร์ธานี	๔๔,๐๐๐	-	๓๐	๑๐๕	๒๐๐
		๑,๑๗๔,๗๐๐	-	๘,๖๔๔	๒๖,๔๖๔	๘,๘๑๕

ความช่วยเหลือด้านการป้องกันวิกฤติน้ำ ของกรมทรัพยากรน้ำ  
วันที่ ๑๕ กุมภาพันธ์ ๒๕๖๒

๑) สำนักงานทรัพยากรน้ำภาค ๔

๒) พื้นที่ดำเนินการ ดำเนินการสูบน้ำจากลำห้วยชุมปูน เข้าแหล่งน้ำหนองสะแกสำหรับเป็นน้ำดิบในการผลิตน้ำประปา  
บ้านนาสะอาด หมู่ ๓ ตำบลเพ็กใหญ่ อำเภอฟล จังหวัดขอนแก่น

๓) ผลประโยชน์ที่คาดว่าจะได้รับ - ไร่ - ลูกบาศก์เมตร  
๕๘ ครัวเรือน ๒๑๙ คน



ความช่วยเหลือด้านการป้องกันวิกฤติน้ำ ของกรมทรัพยากรน้ำ  
วันที่ ๑๒ กุมภาพันธ์ ๒๕๖๒

- ๑) สำนักงานทรัพยากรน้ำภาค ๙
- ๒) พื้นที่ดำเนินการ ดำเนินการสูบน้ำจากคลองชลประทานยม ฝั่งขวาเข้าคลองเหมืองต้น (คลองสาธารณะ) เพื่อจ่ายน้ำให้ประชาชนสูบน้ำเข้าพื้นที่การเกษตร บ้านดงไทย หมู่ ๖ ตำบลนาทุ่ง อำเภอสุวรรณคโลก จังหวัดสุโขทัย
- ๓) ผลประโยชน์ที่คาดว่าจะได้รับ ๑,๙๐๐ ไร่ - ลูกบาศก์เมตร  
๙๘ คริวเรือน ๓๐๐ คน



ข้อมูลจากเว็บไซต์กรมทรัพยากรน้ำ : <http://dwr.go.th>

จึงเรียนมาเพื่อโปรดทราบ

นายสุวัฒน์ เปี่ยมปัจจัย  
อธิบดีกรมทรัพยากรน้ำ