



รายงานการเฝ้าระวังติดตามสถานการณ์น้ำ ๒๔ ชั่วโมง

ศูนย์ป้องกันวิกฤติน้ำ กรมทรัพยากรน้ำ กระทรวงทรัพยากรธรรมชาติและสิ่งแวดล้อม
โทรศัพท์ ๐ ๒๒๔๘ ๖๖๓๑ โทรสาร ๐ ๒๒๔๘ ๖๖๒๙ <http://www.dwr.go.th>

รายงานฉบับที่ ๔๙๔/๒๕๕๙

เวลา ๐๘.๐๐ น.

วันที่ ๘ กันยายน ๒๕๕๙

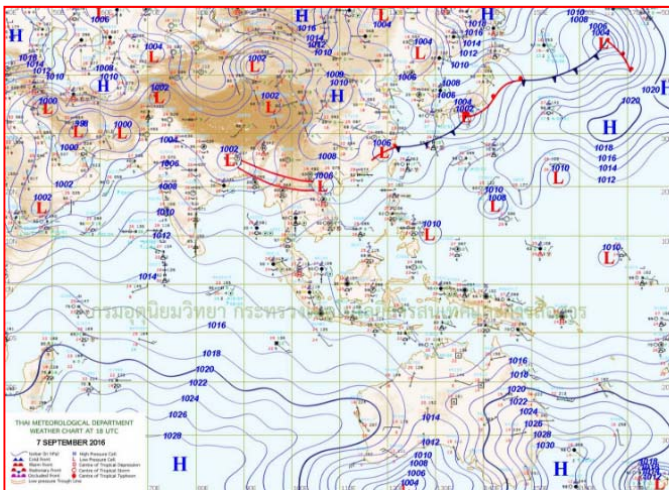
เรื่อง รายงานการเฝ้าระวังติดตามสถานการณ์น้ำ ๒๔ ชั่วโมง

เรียนร.ม.ทส. เลขานุการ ร.ม.ทส.ปท.ทส. รอง ปท.ทส. อท.น. รอง อท.น. และหน่วยงานที่เกี่ยวข้อง

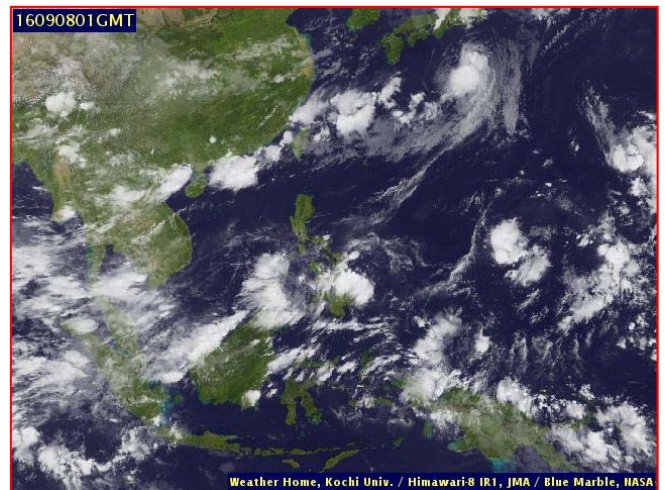
กรมทรัพยากรน้ำขอรายงานการเฝ้าระวังและติดตามสถานการณ์น้ำ ประจำวันที่ ๘ กันยายน ๒๕๕๙ ดังนี้

๑. สภาพอากาศ ณ เวลา ๐๖.๐๐ น. (ที่มา: กรมอุตุนิยมวิทยา)

พยากรณ์อากาศ ๒๔ ชั่วโมงข้างหน้า ประเทศไทยยังคงมีฝนตกชุกหนาแน่นเกือบทุกภาค โดยจะมีฝนตกหนักบางแห่งในบริเวณจังหวัดแม่ฮ่องสอน เชียงใหม่ เชียงราย พะเยา แพร่ น่าน กำแพงเพชร ตาก หนองคาย บึงกาฬ สกลนคร นครพนม อุทัยธานี จันทบุรี ตราด ระนอง พังงา ภูเก็ต และกระบี่ ขอให้ประชาชนบริเวณดังกล่าวระวังอันตรายจากฝนตกหนักและฝนที่ตกสะสมในระยะนี้ไว้ด้วย ส่วนคลื่นลมในทะเลอันดามันมีคลื่นสูงประมาณ ๒ เมตร ชาวเรือบริเวณทะเลอันดามันควรเดินเรือด้วยความระมัดระวัง สำหรับกรุงเทพมหานครและปริมณฑลมีโอกาสฝนตกในช่วงระหว่างบ่ายถึงค่ำกับมีฝนตกหนักบางแห่ง

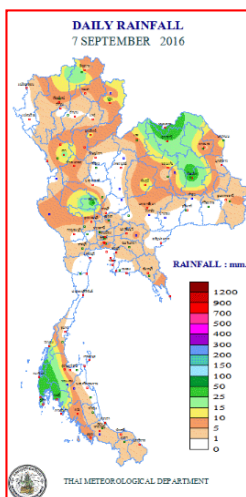


แผนที่อากาศ วันที่ ๘ ก.ย.๒๕๕๙ เวลา ๐๖.๐๐ น.



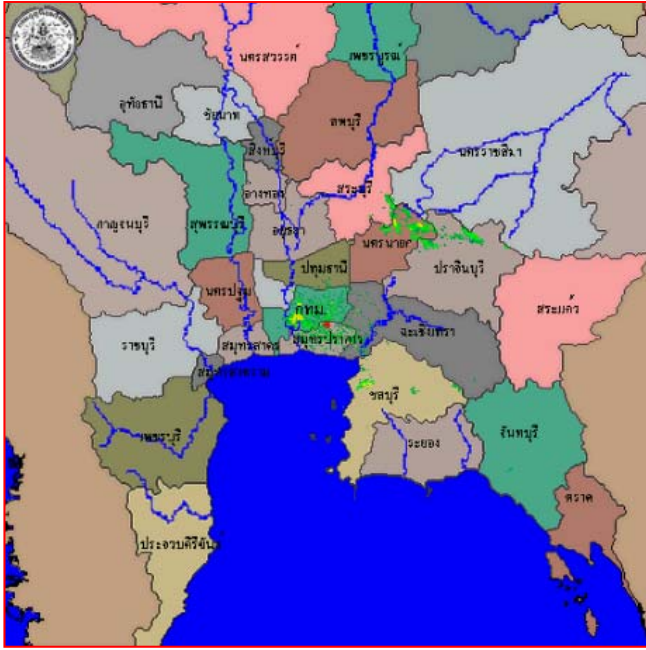
ภาพถ่ายจากดาวเทียม วันที่ ๘ ก.ย. ๒๕๕๙ เวลา ๐๘.๐๐ น.

๒. ปริมาณฝนสะสม ณ เวลา ๐๗.๐๐ น. (เมื่อวาน) - ๐๗.๐๐ น. (วันนี้) (ที่มา: กรมอุตุนิยมวิทยา)

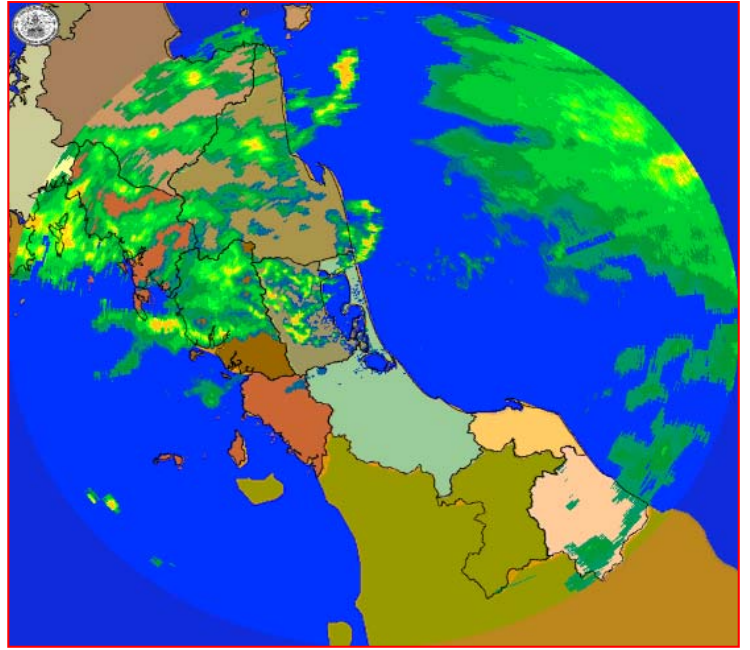


จุดตรวจวัด	ปริมาณฝน (มม.)
จ.พังงา (ตะกั่วป่า)	๔๗.๑
จ.ภูเก็ต (ศูนย์ฯ)	๔๖.๙
จ.กาฬสินธุ์	๓๒.๓
จ.ร้อยเอ็ด (สภข.)	๓๑.๙
จ.ร้อยเอ็ด	๓๑.๔
จ.ชัยนาท (สภข.)	๓๐.๕
จ.สมุทรปราการ (สภข.)	๓๐.๒

๓. เรดาร์ตรวจอากาศ ณ วันที่ ๘ กันยายน ๒๕๕๙ (ที่มา: กรมอุตุนิยมวิทยา)



สถานีสุวรรณภูมิ เวลา ๐๘.๓๐ น.



สถานีสงขลา เวลา ๐๙.๐๐ น.

จากเรดาร์ตรวจอากาศ จะพบว่ามีกลุ่มเมฆฝนกระจายบริเวณภาคเหนือ ภาคกลาง ภาคตะวันออกเฉียงเหนือ และภาคใต้

๔. สถานการณ์น้ำในอ่างเก็บน้ำขนาดใหญ่ ณ วันที่ ๗ กันยายน ๒๕๕๙ (ที่มา: กรมชลประทาน)

สภาพน้ำในอ่างเก็บน้ำขนาดใหญ่ ปริมาณน้ำในอ่างฯ ๓๗,๔๘๒ ล้าน ลบ.ม. คิดเป็นร้อยละ ๕๓ (ปริมาณน้ำใช้การได้ ๑๓,๙๕๕ ล้าน ลบ.ม. คิดเป็นร้อยละ ๓๐) ปริมาณน้ำในอ่างฯ เทียบกับปี ๒๕๕๘ (๓๕,๓๕๕ ล้าน ลบ.ม. คิดเป็นร้อยละ ๕๐) มากกว่าปี ๒๕๕๘ จำนวน ๒,๑๒๗ ล้าน ลบ.ม. ปริมาณน้ำไหลลงอ่างฯ จำนวน ๒๑๑.๑๒ ล้าน ลบ.ม. ปริมาณน้ำระบายจำนวน ๖๑.๑๓ ล้าน ลบ.ม. สามารถรับน้ำได้อีก ๓๓,๒๓๒ ล้าน ลบ.ม.

อ่างเก็บน้ำ	ปริมาณน้ำในอ่าง		ปริมาณน้ำใช้การได้		ปริมาณน้ำไหลลงอ่าง		ปริมาณน้ำระบาย		ปริมาณน้ำรับได้อีก (ล้าน ม. ^๓) (ความจุที่ รนส.- ปริมาณน้ำปัจจุบัน)
	ปริมาณ (ล้าน ม. ^๓)	% น้ำเก็บกัก	ปริมาณ (ล้าน ม. ^๓)	% น้ำใช้การ	วันนี้ (ล้าน ม. ^๓)	เมื่อวาน (ล้าน ม. ^๓)	วันนี้ (ล้าน ม. ^๓)	เมื่อวาน (ล้าน ม. ^๓)	
๑.ภูมิพล	๔,๘๐๙	๓๖	๑,๐๐๙	๑๐	๑๔.๔๙	๑๔.๔๘	๓.๐๐	๓.๐๐	๘,๖๕๓
๒.สิริกิติ์	๖,๐๓๑	๖๓	๓,๑๘๑	๔๘	๒๖.๕๖	๓๐.๕๖	๓.๐๑	๒.๙๑	๔,๖๐๙
๓.จุฬารัตน์	๕๕	๓๓	๑๘	๑๔	๐.๒๖	๐.๓	๐.๐๐	๐.๐๕	๑๕๒
๔.อุบลรัตน์	๘๓๓	๓๔	๒๕๒	๑๔	๑๘.๐๖	๑๗.๘๙	๑.๕๐	๑.๕๔	๑,๕๙๘
๕.ลำปาว	๘๐๒	๔๑	๗๐๒	๓๗	๒๓.๕๓	๒๐.๑๐	๔.๖๗	๔.๘๔	๑,๖๔๘
๖.สิรินธร	๑,๐๙๐	๕๕	๒๕๙	๒๓	๑๑.๕๐	๑๑.๔๑	๒.๘๙	๒.๘๕	๘๗๖
๗.ป่าสักชลสิทธิ์	๓๔๕	๓๖	๓๔๒	๓๖	๑๖.๑๐	๑๗.๑๙	๑.๓๗	๑.๓๕	๖๑๕
๘.ศรีนครินทร์	๑๑,๘๓๐	๖๗	๑,๕๖๕	๒๑	๒๓.๐๑	๓๕.๒๐	๙.๐๔	๙.๐๕	๗,๐๒๐
๙.วชิราลงกรณ	๔,๗๑๘	๕๓	๑,๗๐๖	๒๙	๒๘.๒๒	๒๘.๑๙	๘.๙๗	๙.๙๙	๖,๒๘๒
๑๐.ขุนด่านปราการชล	๑๒๗	๕๗	๑๒๒	๕๕	๒.๒๔	๐.๗๐	๐.๐๔	๐.๐๔	๙๙
๑๑.รัชชประภา	๔,๔๓๓	๗๙	๓,๐๘๒	๗๒	๒๙.๑๔	๓๓.๑๑	๑๖.๒๓	๑๔.๙๑	๒,๑๘๗
๑๒.บางบาล	๔๔๒	๓๐	๑๖๖	๑๔	๑.๓๘	๑.๘๔	๑.๘๕	๒.๑๔	๑,๒๓๒

๕. สถานการณ์น้ำในประเทศ ณ วันที่ ๔ - ๘ กันยายน ๒๕๕๙ (ที่มา: กรมชลประทาน)

สถานี	แม่น้ำ	อำเภอ	จังหวัด	ระดับ ตลิ่ง (ม. รทก.)	ระดับน้ำ (ม.รทก.)					แนวโน้ม
					อาทิตย์	จันทร์	อังคาร	พุธ	พฤหัสบดี	
					๔ ก.ย.	๕ ก.ย.	๖ ก.ย.	๗ ก.ย.	๘ ก.ย.	
P.๑	ปิง	เมือง	เชียงใหม่	๓.๗๐	๑.๔๕	๑.๕๒	๑.๔๐	๑.๓๖	๑.๔๒	เพิ่มขึ้น
W.๑C	วัง	เมือง	ลำปาง	๕.๒๐	-๐.๑๔	-๐.๒๑	-๐.๒๖	๐.๒๓	๐.๑๕	ลดลง
Y.๔	ยม	เมือง	สุโขทัย	๗.๔๕	๔.๕๓	๔.๑๖	๔.๑๐	๓.๖๓	๔.๕๕	เพิ่มขึ้น
N.๖๗	น่าน	ชุมแสง	นครสวรรค์	๒๘.๓๐	๒๓.๑๙	๒๒.๙๕	๒๒.๗๐	๒๒.๕๔	๒๒.๒๘	ลดลง
C.๑๓	เจ้าพระยา	สรรพยา	ชัยนาท	๑๖.๓๔	๑๖.๗๐	๑๖.๗๐	๑๖.๕๐	๑๖.๐๐	๑๖.๐๐	ทรงตัว
M.๖A	มูล	สตึก	บุรีรัมย์	๕.๔๐	๑.๘๐	๒.๐๙	๒.๓๓	๒.๕๑	๒.๕๒	เพิ่มขึ้น
M.๗	มูล	เมือง	อุบลราชธานี	๗.๐๐	๓.๑๖	๓.๐๙	๓.๑๒	๓.๑๕	๓.๒๓	เพิ่มขึ้น
M.๑๙๑	ลำตะคอง	เมือง	นครราชสีมา	๓.๐๐	๐.๘๙	๐.๗๗	๐.๗๑	๑.๐๕	๑.๐๗	เพิ่มขึ้น
M.๑๕๙	ลำชี	จอมพระ	สุรินทร์	๑๑.๓๐	๓.๑๕	๓.๒๕	๓.๐๐	๓.๗๙	๓.๘๕	เพิ่มขึ้น
M.๙๕	ลำเสียวใหญ่	สุวรรณภูมิ	ร้อยเอ็ด	๓.๒๐	๒.๗๕	๒.๗๗	๒.๘๐	๒.๘๔	๒.๘๘	เพิ่มขึ้น
X.๖๔	คลองท่ามะ	ท่ามะ	ชุมพร	๑๗.๑๓	๗.๗๒	๘.๑๐	๗.๘๖	๗.๙๘	๗.๙๖	ลดลง
X.๑๔๙	คลองกลาย	นบพิตำ	นครศรีธรรมราช	๓๓.๙๖	๒๘.๙๒	๒๘.๙๕	๒๙.๐๙	๒๙.๐๓	๒๘.๙๘	ลดลง
X.๒๗๔	แม่น้ำโก-ลก	แว้ง	นราธิวาส	๒๒.๔๐	๑๘.๘๒	๑๙.๑๔	๑๘.๖๒	๑๘.๕๕	๑๘.๔๗	ลดลง
X.๓๗A	แม่น้ำตาปี	พระแสง	สุราษฎร์ธานี	๑๐.๗๖	๘.๐๒	๗.๖๖	๗.๓๗	๗.๔๒	๘.๑๓	เพิ่มขึ้น

*** ยังไม่ได้รับรายงาน

สถานการณ์น้ำในพื้นที่ลุ่มน้ำโขง ณ วันที่ ๗ กันยายน ๒๕๕๙ (ที่มา:MRC: Mekong River Commission)

สถานี	ระดับตลิ่ง(เมตร)	ระดับน้ำ (เมตร)	ต่ำกว่าระดับตลิ่ง (เมตร)	แนวโน้ม
อ.เชียงแสน จ.เชียงราย	๑๒.๘๐	๔.๖๕	๘.๑๕	เพิ่มขึ้น
อ.เชียงคาน จ.เลย	๑๖.๐๐	๑๐.๖๐	๕.๔๐	เพิ่มขึ้น
อ.เมือง จ.หนองคาย	๑๒.๒๐	๗.๕๖	๔.๖๔	เพิ่มขึ้น
อ.เมือง จ.นครพนม	๑๒.๕๐	๘.๘๙	๓.๖๑	ลดลง
อ.เมือง จ.มุกดาหาร	๑๒.๐๐	๘.๗๘	๓.๒๒	เพิ่มขึ้น
อ.โขงเจียม จ.อุบลราชธานี	๑๔.๕๐	๑๐.๑๔	๔.๓๖	เพิ่มขึ้น

๖. สถานการณ์เตือนภัย Early Warning ณ วันที่ ๘ กันยายน ๒๕๕๙ (ที่มา: สำนักวิจัย พัฒนาและอุทกวิทยา กรมทรัพยากรน้ำ)

[เวลา ๑๕.๐๐ น.(เมื่อวาน) - ๐๘.๐๐ น.(วันนี้)]

การแจ้งเตือน	สถานี	การแจ้งเตือน
เตือนสีแดง (อพยพ)	-	-
เตือนสีเหลือง (เตือนภัย)	บ้านรวงผึ้งพัฒนา ต.คลองน้ำไหล อ.คลองลาน จ.กำแพงเพชร บ้านยาง ต.แม่จอน อ.ฝาง จ.เชียงใหม่	ปริมาณฝนสะสม ๑๒ ชั่วโมง ๑๐๓.๐ มิลลิเมตร ปริมาณฝนสะสม ๑๒ ชั่วโมง ๑๐๗.๐ มิลลิเมตร
เตือนสีเขียว (เฝ้าระวัง)	บ้านท่าฟ้าเหนือ* ต.สระ อ.เชียงม่วน จ.พะเยา บ้านสันขี้เหล็ก ต.แม่พริก อ. แม่พริก จ.ลำปาง บ้านมาบป่าแฝก ต.ตลุกกลางทุ่ง อ.เมืองตาก จ.ตาก บ้านกลาง ต.เชียงม่วน อ.เชียงม่วน จ.พะเยา บ้านสบขาม ต.ขุนควร อ.ปง จ.พะเยา	ระดับน้ำ ๓.๐๗ เมตร ระดับวิกฤต ๔.๐๐ เมตร ปริมาณฝนสะสม ๑๒ ชั่วโมง ๘๘.๕ มิลลิเมตร ปริมาณฝนสะสม ๑๒ ชั่วโมง ๘๒.๕ มิลลิเมตร ระดับน้ำ ๒.๓๖ เมตร ระดับวิกฤต ๔.๕๐ เมตร ระดับน้ำ ๔.๑๖ เมตร ระดับวิกฤต ๗.๐ เมตร

*ได้รับข้อมูลจากทาง Social Media โดยโปรแกรม Line ศูนย์อุทกภัย ทน.

๗. เหตุการณ์วิกฤตน้ำปัจจุบัน ณ วันที่ ๘ กันยายน ๒๕๕๙ [เวลา ๑๕.๐๐ น.(เมื่อวาน) - ๐๘.๐๐ น.(วันนี้)]

- ไม่มีสถานการณ์วิกฤตน้ำ

๘. สถานการณ์อุทกภัย ณ วันที่ ๘ กันยายน ๒๕๕๙ (ที่มา : กรมป้องกันและบรรเทาสาธารณภัย)

น้ำป่าไหลหลาก

จ.สกลนคร วันที่ ๕ ก.ย. ๕๙ ได้เกิดฝนตกหนักในหลายพื้นที่ ทำให้เกิดน้ำไหลหลากท่วมถนน อ.กุสุมาลย์ ต.อุ่มจาน (ม.๑) บ้านบ่อพังแคน (ม.๒) และต.นาเพียง บ้านนาเพียงใหม่ (ม.๑๑) บ้านหนองปลาตอง (ม.๘) บ้านนาเพียงเก่า ม.๒ อ.วานรนิวาส ต.ธาตุ ต.นาซอ ต.นครสวรรค์ ต.วานรนิวาส ต.ข้าวกาย ต.หนองสนม ต.นาซอ **ปัจจุบันระดับน้ำลดลง คาดว่าจะเข้าสู่ภาวะปกติในวันนี้**

๙. การคาดหมายลักษณะอากาศ ๗ วันข้างหน้า (ระหว่างวันที่ ๘ - ๑๓ กันยายน ๒๕๕๙)

ในช่วงวันที่ ๘-๙ ก.ย.ประเทศไทยจะมีฝนลดลง เว้นแต่ภาคใต้ยังคงมีฝนตกหนักบางแห่ง ส่วนในช่วงวันที่ ๑๐-๑๓ ก.ย. ประเทศไทยจะมีฝนเพิ่มขึ้นกับมีฝนหนักบางแห่งในภาคเหนือ ภาคตะวันออกเฉียงเหนือ ภาคตะวันออก และภาคใต้

จึงเรียนมาเพื่อโปรดทราบ

นายสุพจน์ โตวิจักษณ์ชัยกุล
อธิบดีกรมทรัพยากรน้ำ